



อนาคตในการขับเคลื่อนยุทธศาสตร์ ภายใต้บริบท “เมืองปศุสัตว์” ชายแดนใต้ สู่ Thailand 4.0

ส่วนยุทธศาสตร์และสารสนเทศการปศุสัตว์
สำนักงานปศุสัตว์เขต 9



ทิศทางการขับเคลื่อนเมืองปศุสัตว์ชายแดนใต้



อาชีพหลัก ยางพารา ปาล์มน้ำมัน
สวนผลไม้ ประมง ราคาผลผลิตผัน
ผวนในทิศทางลบ รายได้ลด

ปริมาณเนื้อปศุสัตว์ที่ผลิตได้ ของพื้นที่ 5
จ ช ต. ในปี 2552 จำนวนทั้งสิ้น
121,470,701 กก. ลดเหลือ 114,592,497
กก. ในปี 2559 ลดลงประมาณ 6,878,204
กก. เฉลี่ยลดลงปีละ 859,776 กก. ไม่
เพียงพอต่อความต้องการบริโภค ต้องนำเข้า
จากพื้นที่อื่น ราคาสูง เสี่ยงโรคติดต่อ

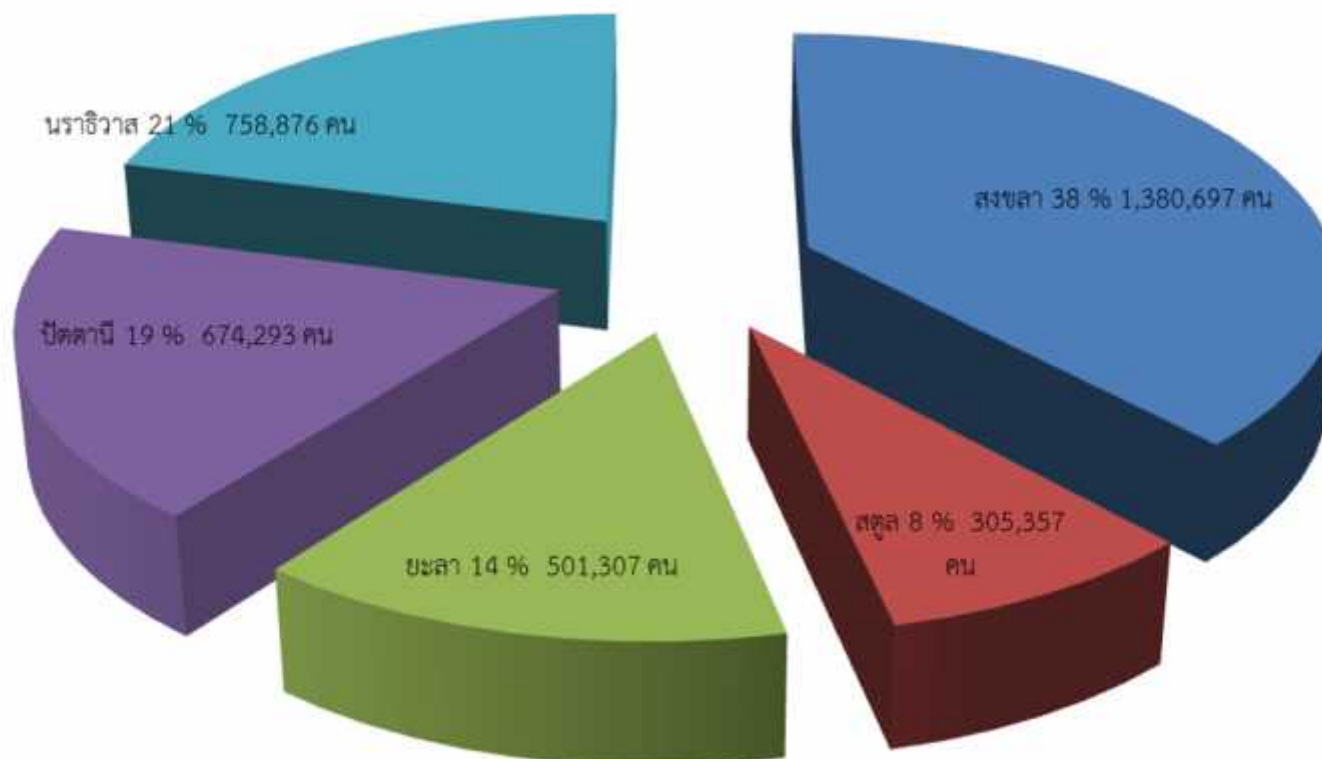
ทิศทางการพัฒนา
เมืองปศุสัตว์
ชายแดนใต้

เพิ่มศักยภาพการผลิต
ปศุสัตว์ ทั้งในเชิงปริมาณ
และคุณภาพ ปรับใช้
ทรัพยากรในท้องถิ่นที่มีอยู่
อย่างจำกัดได้อย่างชาญ
ฉลาด

เกษตรกรในพื้นที่ มีลักษณะการทำเกษตรเชิงเดี่ยว ส่งผล
กระทบทางลบต่อระบบนิเวศน์ และความหลากหลายทาง
ชีวภาพ เกษตรกรขาดภูมิคุ้มกันด้านรายได้ ในช่วงราคา
ผลผลิตตกต่ำ



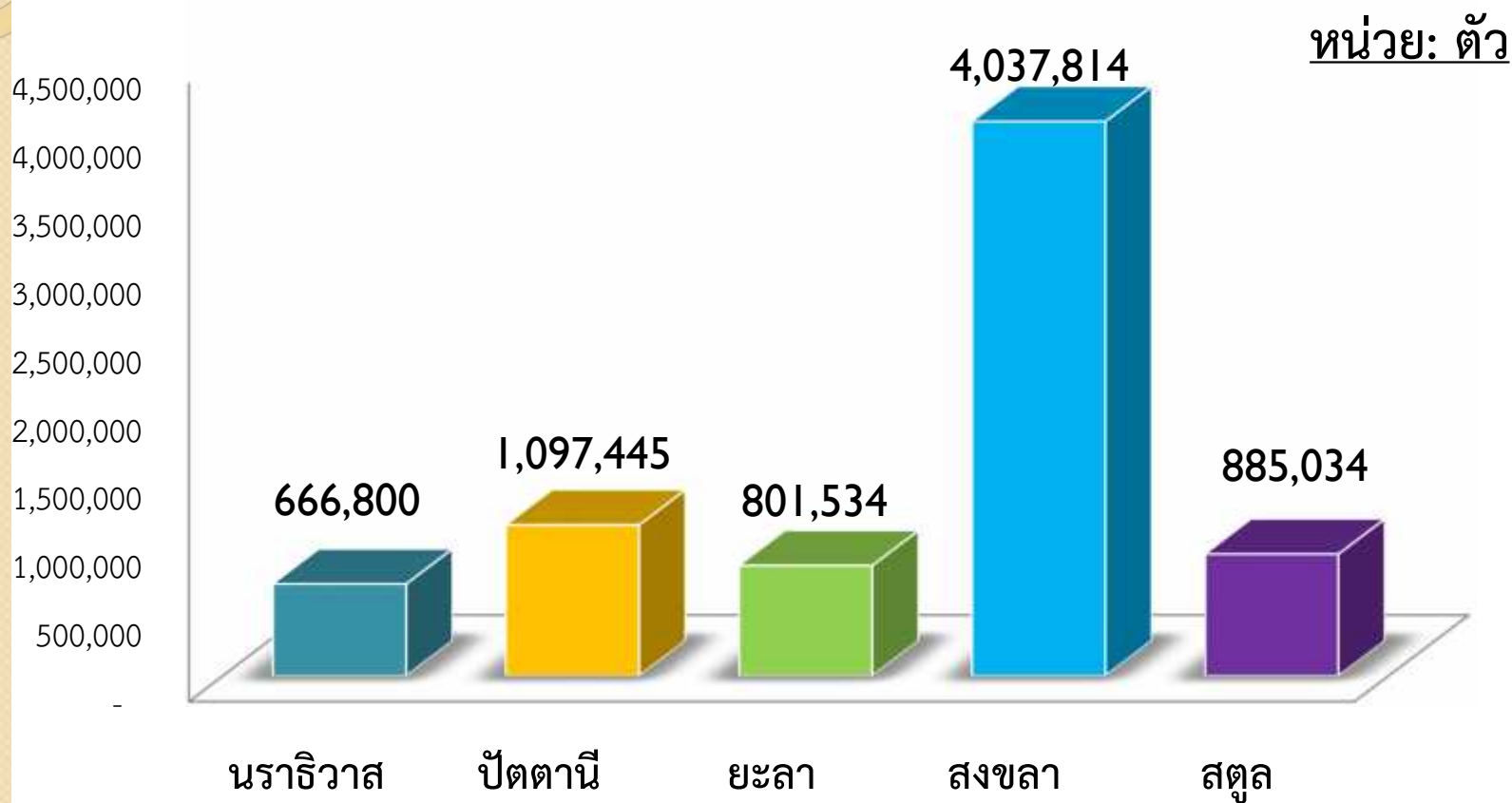
**จำนวนประชากร
ในพื้นที่ 5 จังหวัด ระหว่างปี 2552-2559 เฉลี่ย
(ในรอบ 8 ปี)**





ปริมาณสัตว์ปีก

ในพื้นที่ 5 จังหวัด ระหว่างปี 2552-2559 เฉลี่ย
(ในรอบ 8 ปี)

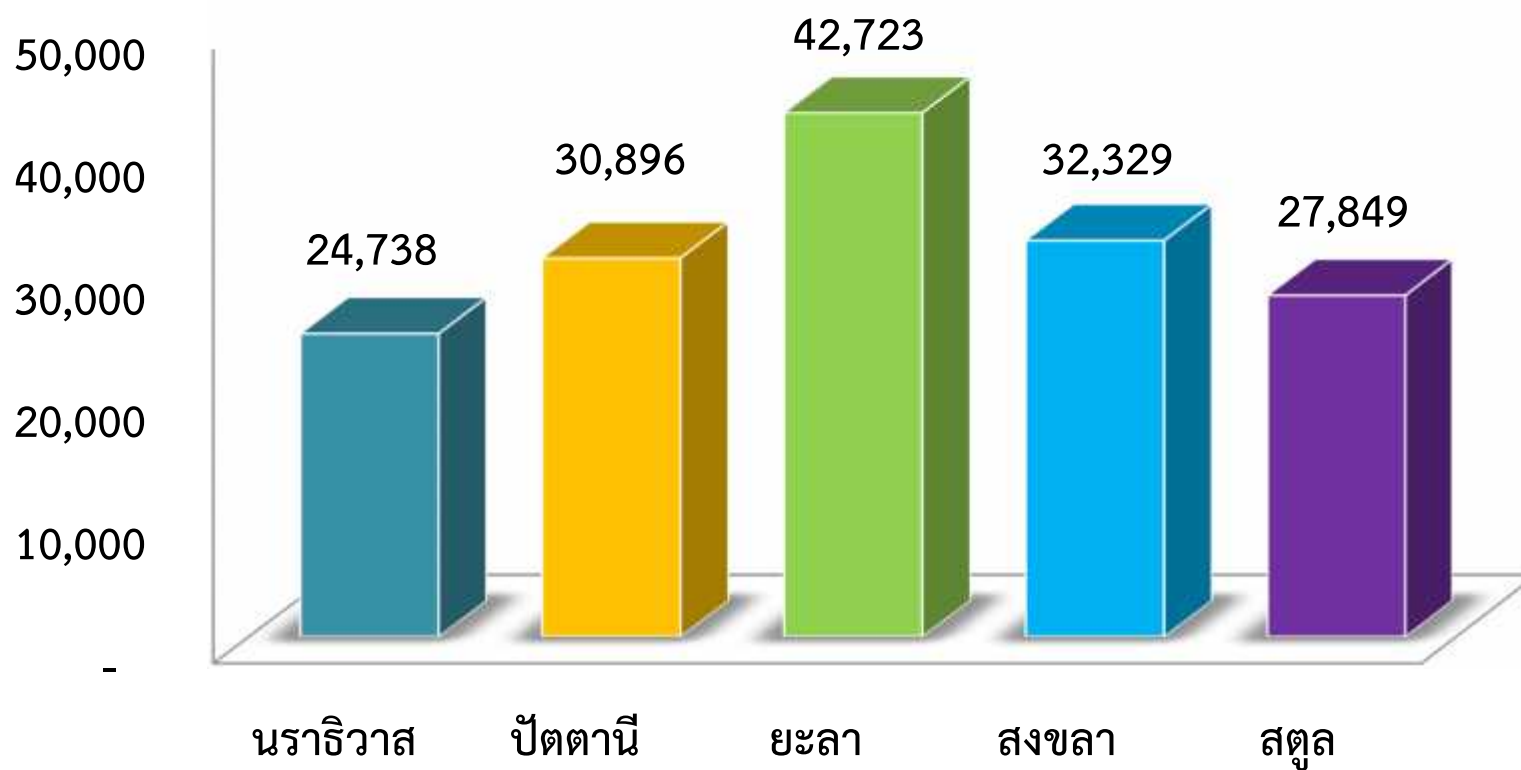




ปริมาณแพะ
ในพื้นที่ 5 จังหวัด ระหว่างปี 2552-2559 เฉลี่ย
(ในรอบ 8 ปี)



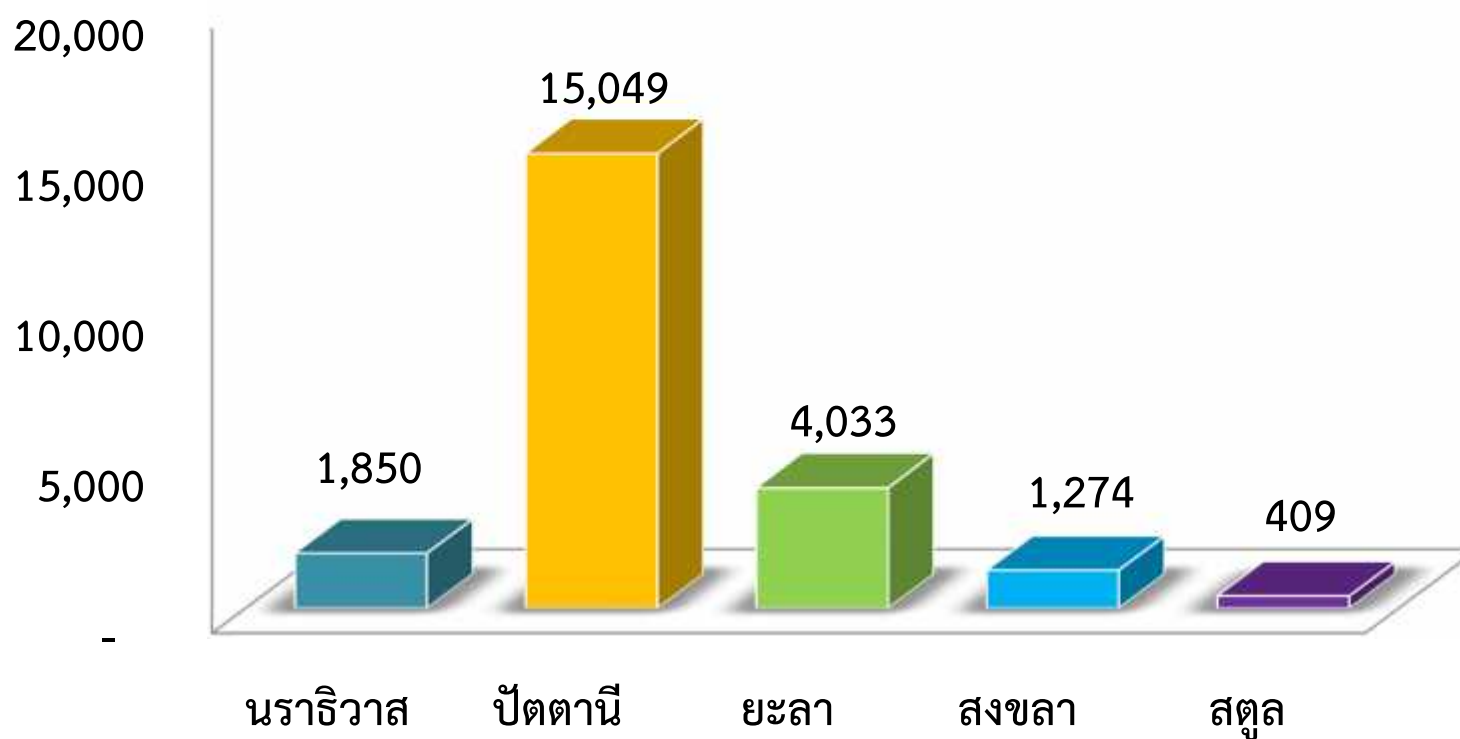
หน่วย: ตัว





ปริมาณแกะ ในพื้นที่ 5 จังหวัด ระหว่างปี 2552-2559 เฉลี่ย (ในรอบ 8 ปี)

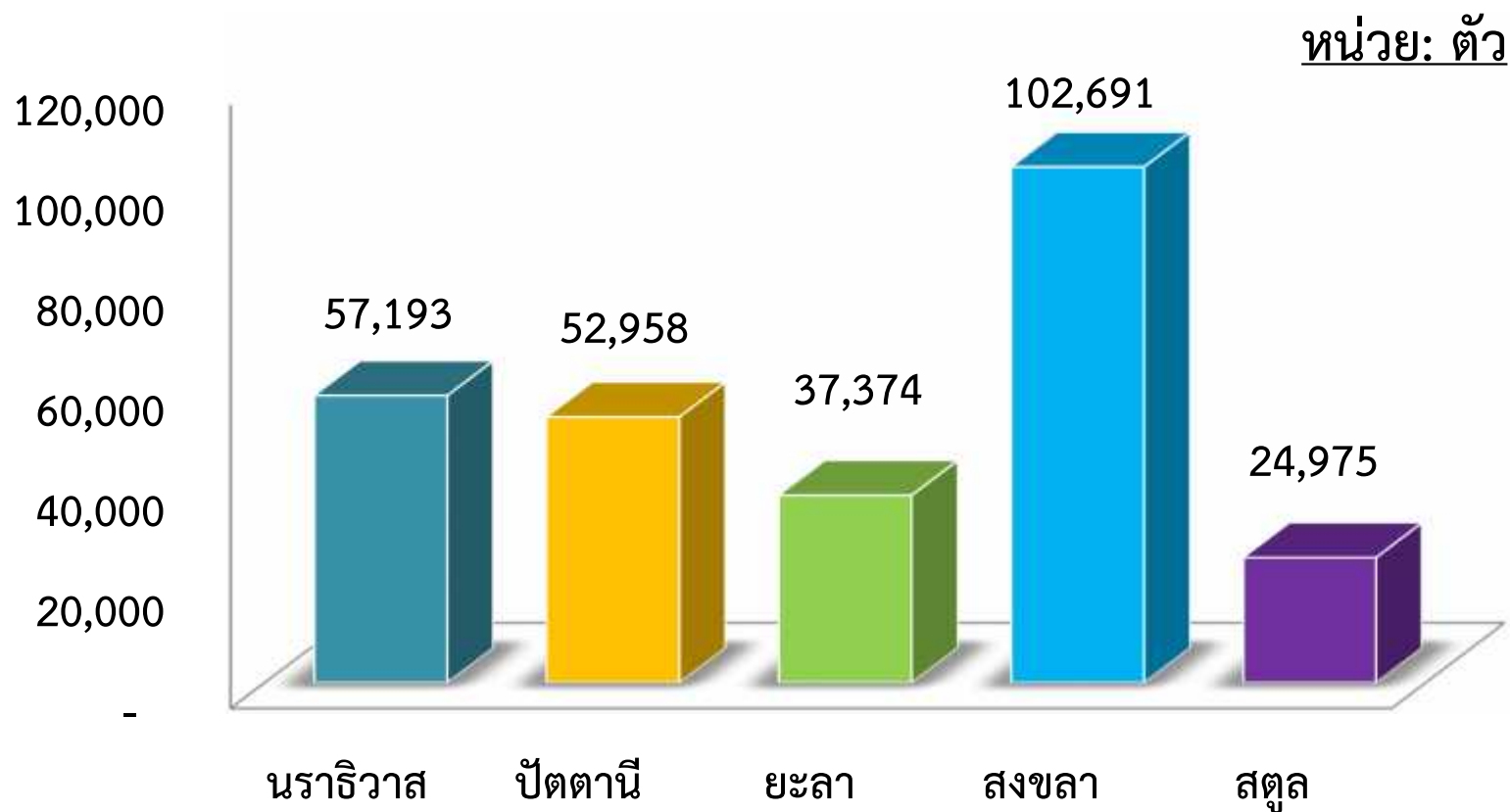
หน่วย: ตัว





ปริมาณโคเนื้อ

ในพื้นที่ 5 จังหวัด ระหว่างปี 2552-2559 เฉลี่ย
(ในรอบ 8 ปี)

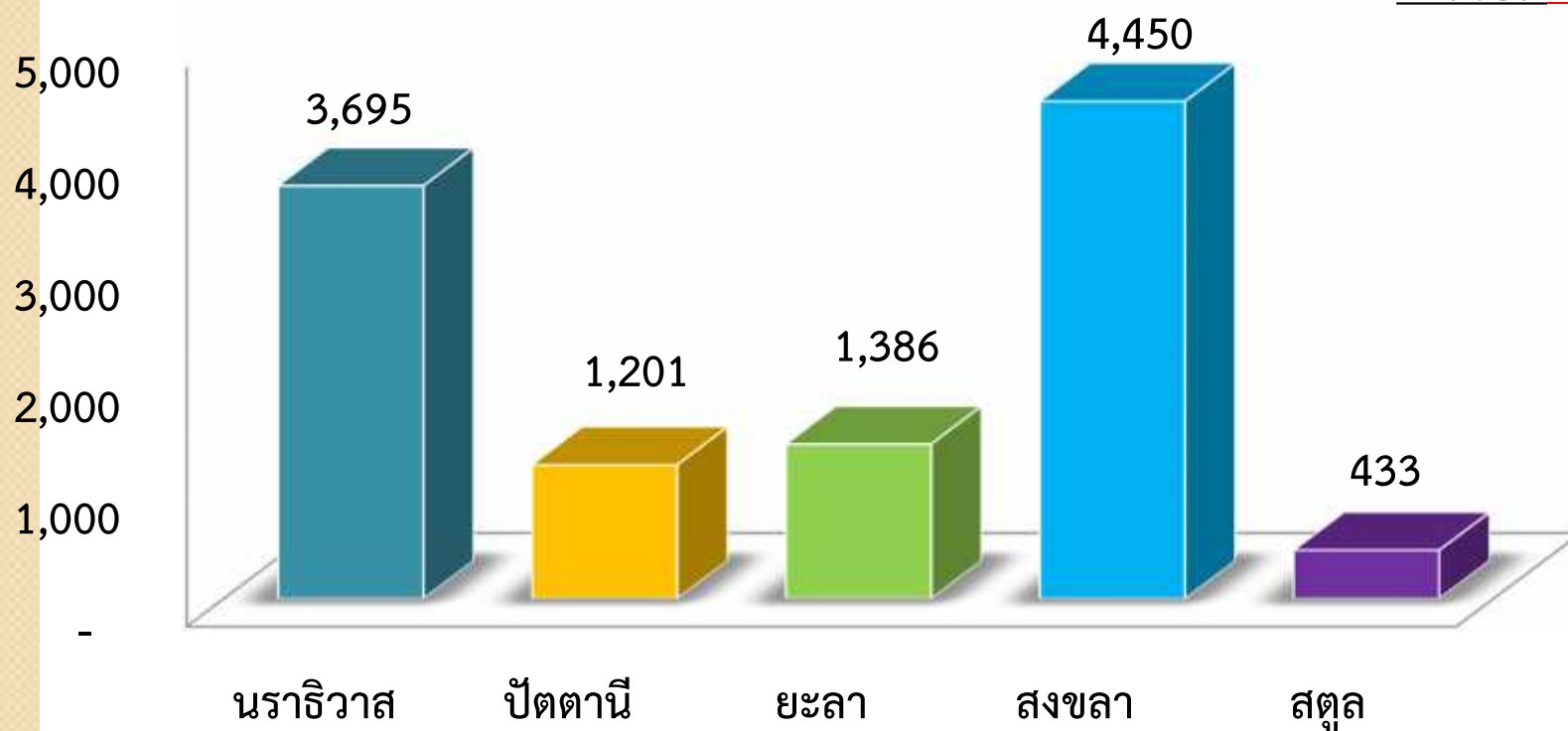




ปริมาณกระบือ

ในพื้นที่ 5 จังหวัด ระหว่างปี 2552-2559 เฉลี่ย
(ในรอบ 8 ปี)

หน่วย: ตัว





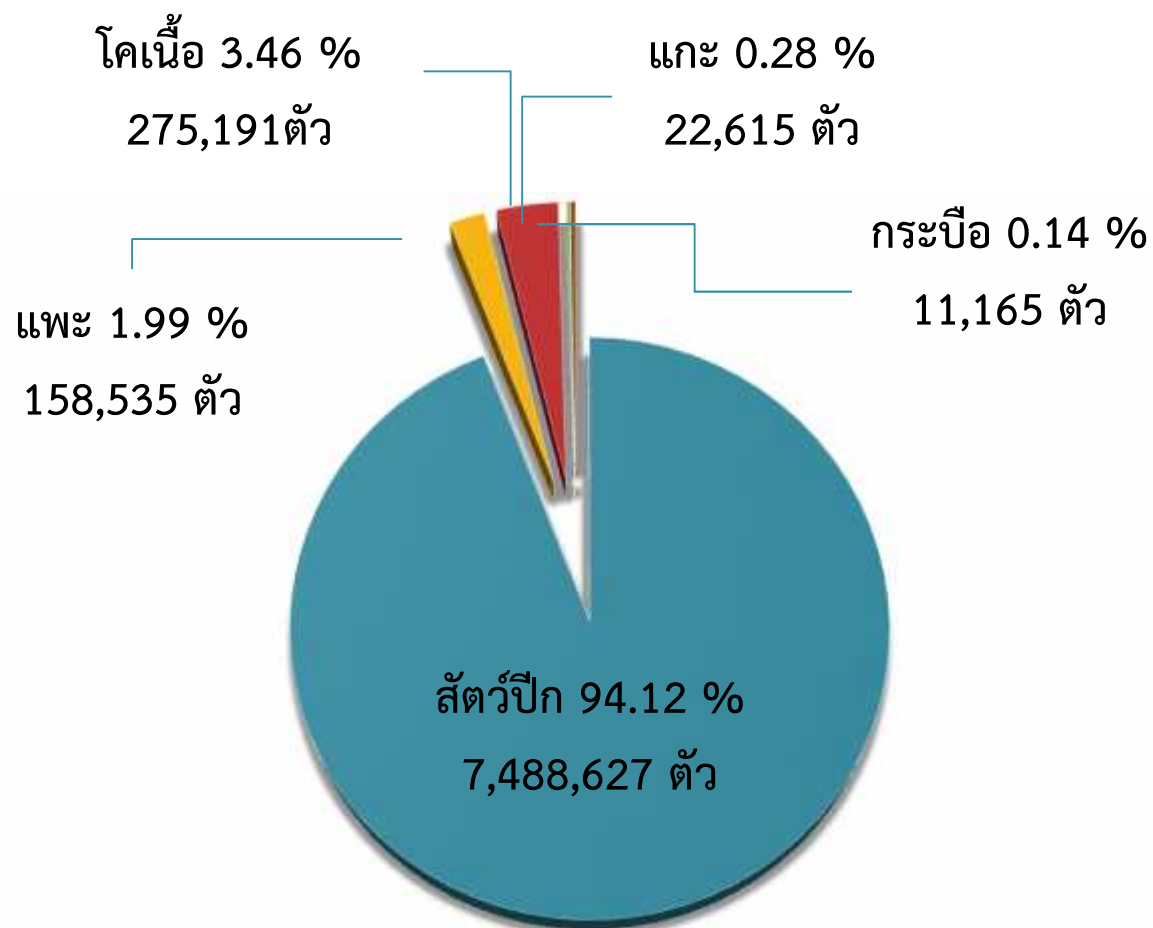
**ปริมาณปศุสัตว์ใน 5 รายชนิดสัตว์
ของพื้นที่ 5 จังหวัด ระหว่างปี 2552-2559 เฉลี่ย
(ในรอบ 8 ปี)**



จังหวัด	5 ชนิดสัตว์ในพื้นที่ 5 จชต. (ตัว)					
	สัตว์ปีก	แพะ	โคเนื้อ	แกะ	กระบือ	รวม
นราธิวาส	666,800	24,738	57,193	1,850	3,695	754,292
ปัตตานี	1,097,445	30,896	52,958	15,049	1,201	1,197,578
ยะลา	801,534	42,723	37,374	4,033	1,386	886,852
สงขลา	4,037,814	32,329	102,691	1,274	4,450	4,178,493
สตูล	885,034	27,849	24,975	409	335	938,702
รวม						
จชต.	7,488,627	158,535	275,191	22,615	11,165	7,955,916

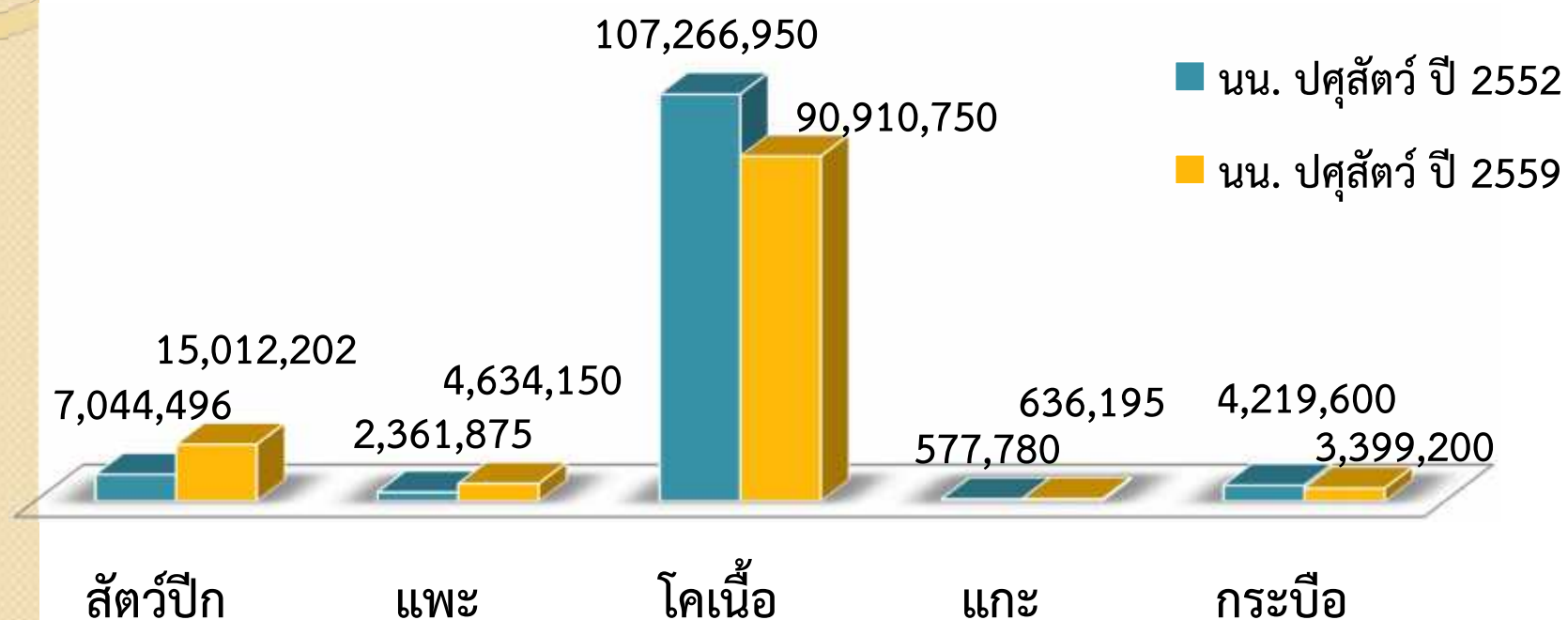


ปริมาณปศุสัตว์ของ 5 รายชนิดสัตว์ ในพื้นที่ 5 จังหวัด ระหว่างปี 2552-2559 เฉลี่ย (ในรอบ 8 ปี)





เปรียบเทียบน้ำหนักปศุสัตว์ ปี 2552 กับ 2559 พื้นที่ 5 จังหวัด



รวมน้ำหนักปศุสัตว์ ในปี 2552 ผลิตได้ 121,470,701 กก. ส่วนในปี 2559 ผลิตได้ 114,592,497 กก.

ซึ่งพบว่า น้ำหนักปศุสัตว์ลดลง 6,878,204 กก. เฉลี่ยลดลงปีละ 859,775 กก.



งบกลุ่มจังหวัดภาคใต้ชายแดนปี 2560(เพิ่มเติม)

เมืองปศุสัตว์

วงเงิน 178,522,680 ล้านบาท

ขับเคลื่อนปศุสัตว์รายชนิดสัตว์

รายชนิดสัตว์

นราธิวาส

เพิ่มจำนวนตัวสัตว์ /
เพิ่มศักยภาพรายชนิดสัตว์

ยะลา

ปัตตานี

โคเนื้อ

- โคพื้นเมืองสีดำ
- โคดำวากิล

แพะ

- แพะดำ
- แพะนม

แกะ

- แกะดำ
- แกะขุนลูกผสม

เป็ด

- เป็ดเนื้อ
- เป็ดเทศ

ไก่

- ไก่พื้นเมือง
- ไก่เบตง
- ไก่ไข่



งบพัฒนาจังหวัดปีงบประมาณ 2561



เมืองปศุสัตว์

วงเงิน 18,247,460 ล้านบาท

ขับเคลื่อนปศุสัตว์รายชนิดสัตว์

- โคเนื้อ วงเงิน 3,325,000 บาท

ยะลา

ปัตตานี

- ตลาดกลางปศุสัตว์
วงเงิน 12,947,000 บาท

- โคเนื้อ วงเงิน 510,500 บาท
- ไก่ไข่ วงเงิน 261,700 บาท
- แพะ วงเงิน 56,400 บาท
- ศพก. วงเงิน 276,900 บาท
- ปลุกหญ้าเนเปียร์ปากช่อง 1
วงเงิน 869,960 บาท

สงขลา



งบพัฒนาจังหวัดปีงบประมาณ 2562

เมืองปศุสัตว์

วงเงิน 172,559,000 ล้านบาท

ขับเคลื่อนปศุสัตว์รายชนิดสัตว์

- ผลิตโคชนเพื่อการท่องเที่ยว 1,555,000 บาท
- ผลิตสัตว์พันธุ์ดี 1,491,000 บาท
- คอกสัตว์กลางน้ำ 4,565,000 บาท
- พัฒนา โรงฆ่าสัตว์เทศบาล ต.ควนเนียง 20,620,000 บาท
- ส่งเสริมการเลี้ยงแพะแปลงใหญ่ 950,000 บาท

- เพิ่มประสิทธิภาพโรงผลิตเนื้อโคสู่มาตรฐานฮาลาล 2,275,000 บาท
- ผลิตปศุสัตว์เพื่อความมั่นคงทางอาหาร 6,781,5000 บาท

สงขลา

สตูล

ยะลา

โครงการส่งเสริมการเลี้ยงโคดำ
“ ยะลาว่ากิว ” 46,888,000 บาท

ปัตตานี

นราธิวาส

เสริมสร้างศักยภาพการผลิตเสบียงอาหาร
สัตว์เพื่อความมั่นคงในพื้นที่จังหวัด
ชายแดนใต้ 1,920,000 บาท

- เพิ่มผลผลิตปศุสัตว์อุตสาหกรรม ปศุสัตว์
ก้าวหน้าครบวงจร 7,200,000 บาท



ทิศทางการขับเคลื่อนงานปศุสัตว์ในพื้นที่จังหวัดชายแดนภาคใต้ปี 2561-2565

ภายใต้นโยบาย “ สามเหลี่ยม มั่นคง มั่งคั่ง ยั่งยืน ”

กรอบการขับเคลื่อน “ เมืองปศุสัตว์ชายแดนใต้ ”

Innovation Area Base



งบกลุ่มภาคใต้ชายแดน

5 รายชนิดสัตว์

เมืองปศุสัตว์ชายแดนใต้

ยุทธศาสตร์รายชนิดสัตว์

โคเนื้อ

- โคดำวากิล
- โคลูกผสมพื้นเมือง

แพะ

- แพะดำ/แพะเนื้อ
- แพะนม

แกะ

- แกะดำ/แกะเนื้อ
- แกะขุน

ไก่

- ไก่เบตง
- ไก่พื้นเมือง

เป็ด

- เป็ดเทศ
- เป็ดเนื้อ

ลดต้นทุนการผลิต

เพิ่มปริมาณการผลิต

เพิ่มศักยภาพผู้เลี้ยง

เพิ่มมูลค่าสินค้า

มุ่งเน้นการตลาด



เดินภายใต้กรอบ 3 เหลี่ยม - 1 สามเหลี่ยมเมืองต้นแบบ , - 2 สามเหลี่ยมเมืองปศุสัตว์ , - 3 สามเหลี่ยม 3 ตำบล 1 ทอง ชายแดนใต้



มัทศกรย์
แกะดำ
ขายแดนใต้



แกะดำแดนลังกาสุกะ

Innovation Ideal

ต้นทาง

สหกรณ์แพะ-แกะ
ปิดตานีประชารัฐ

ปลายทาง

กลางทาง

ตลาดแกะ

แกะมีชีวิต 144 ตัว
(60 %)

พิธีกรรม (กุรบาน ,
อะกิเคาะห์ , แกะบั้น)

แปรรูป 96 ตัว (40 %)

เนื้อคุณภาพ (เกรด A)

ส่งโรงแรม , ภัตตาคาร

เนื้อแกะ (เกรด B)

ทำอาหารริทอร์ท
เพาซ์

ร่วมกับทัวร์ไปพิธี
ฮัจญ์

เนื้อแกะ (เกรดรวม)

เขียงเนื้อแกะ

เมนูอาหารจากเนื้อ
แกะ (ปิ้งย่าง)

- สร้างกลุ่มผลิตลูก 10 รายๆละ 22 ตัว (220 ตัว)
- สร้างกลุ่มแกะขุน 10 รายๆละ 24 ตัว (240 ตัว) คอกรวม
- สร้างกลุ่มผลิตอาหาร 1 กลุ่ม (10 ราย)



- คอกกักสัตว์มาตรฐานกรมปศุสัตว์
- โรงเชือดชุมชนขนาดเล็ก
- แปรรูปผลิตภัณฑ์จากเนื้อแกะ





แผนการผลิตแพะเล็กเบงกอล (แพะดำบางนรา)

แพะเล็กเบงกอล พันธุ์แท้ จำนวน 60 ตัว
ศูนย์วิจัยและพัฒนาการปศุสัตว์ที่ 9 (30 ตัว)
งานปศุสัตว์ ศูนย์ศึกษาการพัฒนาพิภพทอหงษา (30 ตัว)
ผลิตลูก 126 ตัว/ปี

ปรับปรุงพันธุ์/ผสมเทียม

ศูนย์วิจัยและพัฒนาการปศุสัตว์ที่ 9
แพะแบล็คเบงกอลลูกผสม
แม่พันธุ์ 40 ตัว
ผลิตลูก 84 ตัว

ฟาร์มเครือข่ายผลิตแพะแบล็คเบงกอลพันธุ์แท้
จำนวน 2 ฟาร์ม แม่พันธุ์ 40 ตัว
(หมู่บ้านบริวารรอบศูนย์ศึกษา)
ผลิตลูก 84 ตัว/ปี

จำหน่ายพันธุ์แท้

ฟาร์มเครือข่ายผลิตแพะแบล็คเบงกอลลูกผสม
จำนวน 10 ฟาร์ม แม่พันธุ์ 200 ตัว
- หมู่บ้านบริวารรอบศูนย์ศึกษา จำนวน 5 ฟาร์ม
- เครือข่ายแพะดำบางนรา อ.บาเจาะ จำนวน 5 ฟาร์ม

จำหน่ายพันธุ์แท้

เกษตรกร/ผู้สนใจทั่วไป

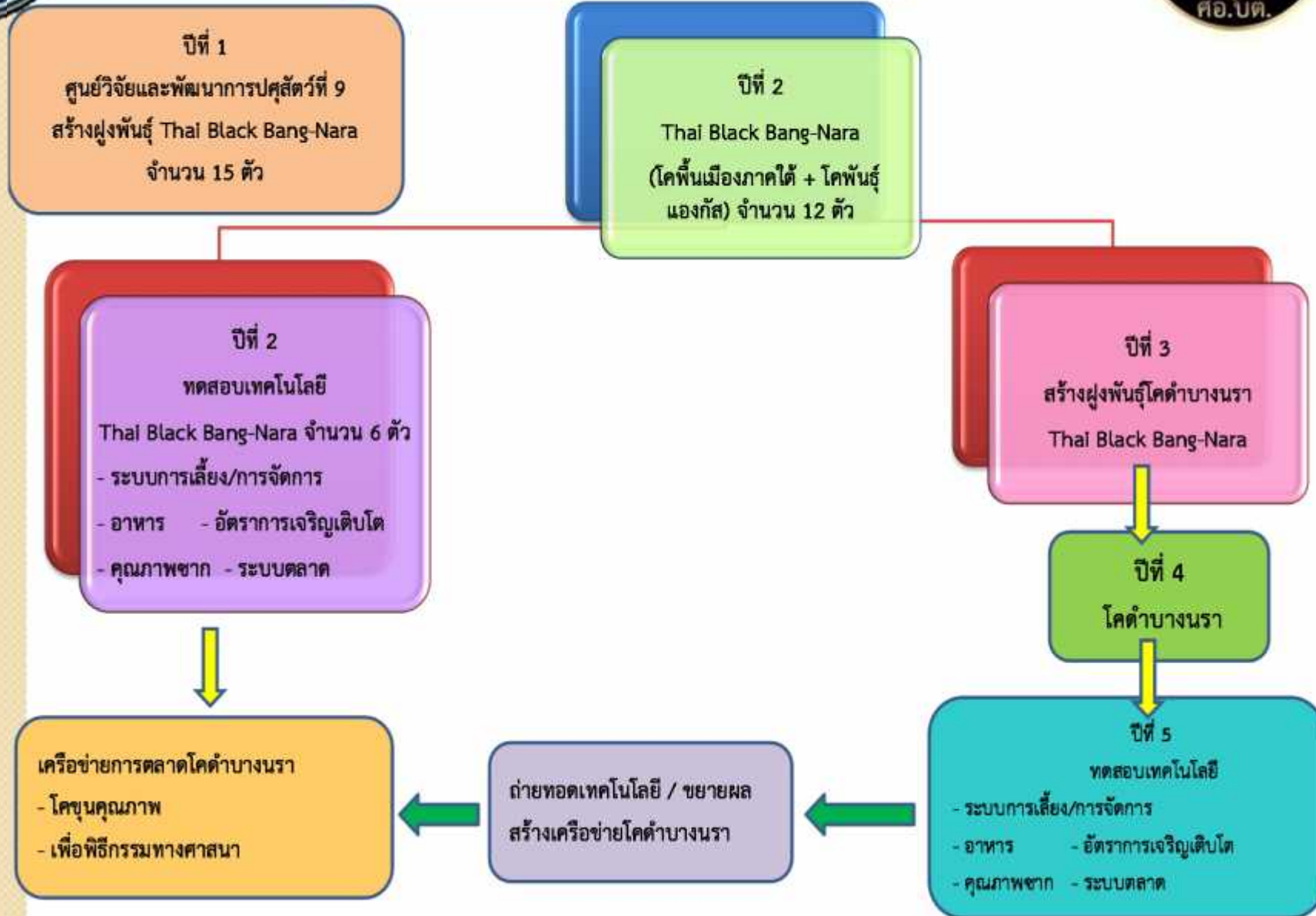
เครือข่ายการตลาดแพะดำบางนรา
- แพะขุน/พิธีกรรมทางศาสนา
จำนวน ๔๐๐ ตัว/ปี

ฟาร์มเครือข่ายผลิตแพะแบล็คเบงกอลขุน
จำนวน 20 ฟาร์ม
- หมู่บ้านบริวารรอบศูนย์ศึกษา จำนวน 5 ฟาร์ม
- เครือข่ายแพะดำบางนรา อ.บาเจาะ จำนวน 5 ฟาร์ม

เครือข่ายการแปรรูปเครื่องหนังและผลิตภัณฑ์แพะแบล็คเบงกอล



แผนการผลิตโคดำบางนรา





ผลสัมฤทธิ์ การขับเคลื่อนเมืองปศุสัตว์ชายแดนใต้

ผลสัมฤทธิ์



1. ยกระดับคุณภาพชีวิต ความเป็นอยู่ คุณภาพชีวิตที่ดีขึ้น
2. เพิ่มความสามารถในการเข้าถึงแหล่งอาหารประเภทโปรตีนคุณภาพ
ฐานะทางสังคมภาคภูมิใจในอาชีพเกษตรกร สังคมยอมรับ
3. สร้างอาชีพ สร้างรายได้ที่มั่นคงอย่างยั่งยืน รายได้เพิ่มขึ้น หนี้สินลดลง



เพื่อยกระดับกระดาษ A4



จบการนำเสนอ