

# คู่มือการปฏิบัติงาน

การขับเคลื่อนงานพัฒนาการเกษตรและสหกรณ์ ในส่วนภูมิภาค

คณะกรรมการพัฒนาการเกษตรและสหกรณ์

ระดับจังหวัด

อ.พ.ก.



สำนักแผนงานและโครงการพิเศษ  
สำนักงานปลัดกระทรวงเกษตรและสหกรณ์  
เมษายน ๒๕๖๑



# คำนำ

แนวทางการพัฒนาการเกษตรและสหกรณ์ของกระทรวงเกษตรและสหกรณ์ให้ความสำคัญกับการขับเคลื่อนนโยบายไปสู่การปฏิบัติในระดับพื้นที่อย่างเป็นรูปธรรมและมุ่งเน้นการบูรณาการการปฏิบัติงานร่วมกับภาคส่วนต่างๆ เพื่อตอบสนองนโยบายของรัฐบาลและนโยบายของกระทรวงเกษตรและสหกรณ์ โดยการขับเคลื่อนงานด้านการเกษตรและสหกรณ์ต้องอาศัยกลไกการบริหารจัดการในระดับพื้นที่ที่มีประสิทธิภาพและมีความเป็นเอกภาพในการปฏิบัติงาน สามารถส่งเสริมผลักดันการพัฒนาการเกษตรและสหกรณ์ได้สอดคล้องกับนโยบายของรัฐบาลและกระทรวงเกษตรและสหกรณ์

คู่มือการปฏิบัติงาน การขับเคลื่อนงานพัฒนาการเกษตรและสหกรณ์ในส่วนภูมิภาคของคณะอนุกรรมการพัฒนาการเกษตรและสหกรณ์ระดับจังหวัด (อ.พ.ก.) จัดทำขึ้นเพื่อใช้เป็นแนวทางการดำเนินงานของคณะอนุกรรมการพัฒนาการเกษตรและสหกรณ์ระดับจังหวัด โดยสำนักงานเกษตรและสหกรณ์จังหวัดในฐานะฝ่ายเลขานุการคณะกรรมการฯ เป็นหน่วยงานหลักในการขับเคลื่อนกลไกการดำเนินงาน รวมทั้งช่วยให้หน่วยงานต่างๆ เกิดความเข้าใจในการส่งเสริมสนับสนุนการปฏิบัติงานให้บรรลุเป้าหมายตามนโยบายที่กำหนดไว้

สำนักแผนงานและโครงการพิเศษ  
สำนักงานปลัดกระทรวงเกษตรและสหกรณ์  
เมษายน ๒๕๖๑

# สารบัญ

หน้า

๑. หลักการและความสำคัญ	๒
๒. วัตถุประสงค์	๓
๓. ขอบเขต	๓
๔. แนวทางและวิธีการดำเนินงานของคณะกรรมการพัฒนาการเกษตรและสหกรณ์ระดับจังหวัด	๓
๔.๑ กลไกการบริหารจัดการ	๓
๔.๒ แนวทางการดำเนินงาน	๔
๔.๓ แผนการปฏิบัติงาน	๕
๕. ความเชื่อมโยงการทำงานของคณะกรรมการพัฒนาการเกษตรและสหกรณ์ระดับจังหวัด กับนโยบายของรัฐบาลและกระทรวงเกษตรและสหกรณ์	๖
๕.๑ นโยบายกระทรวงเกษตรและสหกรณ์ของรัฐมนตรีว่าการกระทรวง เกษตรและสหกรณ์ (นายกฤษฎา บุญราช)	๖
๑) กลไกการทำงาน	
๒) การขับเคลื่อนภารกิจบูรณาการงานของกระทรวงเกษตรและสหกรณ์ (Agenda)	
๕.๒ นโยบายรัฐบาล	๘
๑) โครงการไทยนิยม ยั่งยืน	
๒) มาตรการพัฒนาคุณภาพชีวิตผู้มีบัตรสวัสดิการแห่งรัฐ	
๖. ตัวชี้วัดความสำเร็จ	๑๐

## ภาคผนวก

- PowerPoint ประกอบการนำเสนอคู่มือการปฏิบัติงานคณะกรรมการพัฒนาการเกษตรและสหกรณ์ระดับจังหวัด
- คณะกรรมการนโยบายและแผนพัฒนาการเกษตรและสหกรณ์
- คณะกรรมการพัฒนาการเกษตรและสหกรณ์ระดับจังหวัด
- คณะกรรมการบริหารการขับเคลื่อนงานนโยบายสำคัญและการแก้ไขปัญหาภาคเกษตร
- คณะกรรมการอำนวยการขับเคลื่อนงานนโยบายสำคัญและการแก้ไขปัญหาภาคเกษตรระดับจังหวัด (Chief of Operation)
- คณะทำงานปฏิบัติการขับเคลื่อนงานนโยบายสำคัญและแก้ไขปัญหาการเกษตรระดับอำเภอ (Operation Team)
- คณะกรรมการติดตามการดำเนินงานนโยบายสำคัญของกระทรวงเกษตรและสหกรณ์
- คณะทำงานติดตามประเมินผลแผนงานยุทธศาสตร์การปฏิรูปโครงสร้างการผลิตภาคการเกษตร
- การเบิกค่าใช้จ่ายในการประชุมคณะกรรมการอำนวยการขับเคลื่อนสำคัญและการแก้ไขปัญหาภาคเกษตรระดับจังหวัด (Chief of Operation)
- คำสั่งมอบหมายการปฏิบัติราชการของบุคลากรสังกัดกระทรวงเกษตรและสหกรณ์ในพื้นที่จังหวัด  
    เพื่อสนองนโยบายการบูรณาการงานภาคเกษตรของจังหวัดอย่างยั่งยืน
- การรายงานปัญหา ร้องเรียน และเหตุการณ์เร่งด่วน

# คู่มือการปฏิบัติงาน

การขับเคลื่อนงานพัฒนาการเกษตรและสหกรณ์ในส่วนภูมิภาค

ของ

คณะกรรมการพัฒนาการเกษตรและสหกรณ์ระดับจังหวัด

(อ.พ.ก.)

# คู่มือการปฏิบัติงาน

## การขับเคลื่อนงานพัฒนาการเกษตรและสหกรณ์ในส่วนภูมิภาค ของคณะกรรมการพัฒนาการเกษตรและสหกรณ์ระดับจังหวัด (อ.พ.ก.)

### ๑. หลักการและความสำคัญ

พระราชบัญญัติเศรษฐกิจการเกษตร พ.ศ. ๒๕๕๒ มาตรา ๔ ให้มีคณะกรรมการนโยบายและแผนพัฒนาการเกษตรและสหกรณ์ ประกอบด้วยรัฐมนตรีว่าการกระทรวงเกษตรและสหกรณ์เป็นประธานกรรมการ ปลัดกระทรวงเกษตรและสหกรณ์เป็นรองประธานกรรมการ และปลัดกระทรวงพาณิชย์ ปลัดกระทรวงอุตสาหกรรม เลขาธิการคณะกรรมการพัฒนาการเศรษฐกิจและสังคมแห่งชาติ ผู้อำนวยการสำนักงบประมาณ เลขาธิการสถิติแห่งชาติ รองปลัดกระทรวงเกษตรและสหกรณ์หนึ่งคน อธิบดีกรมต่างๆ ในสังกัดกระทรวงเกษตรและสหกรณ์ เลขาธิการสำนักงานการปฏิรูปที่ดินเพื่อเกษตรกรรมเป็นกรรมการ และกรรมการอื่นอีกไม่เกินแปดคน ซึ่งคณะรัฐมนตรีแต่งตั้งจากผู้ทรงคุณวุฒิสี่คนและผู้แทนเกษตรกรและสหกรณ์การเกษตรสี่คนให้เลขาธิการสำนักงานเศรษฐกิจการเกษตรเป็นกรรมการและเลขานุการ และมีอำนาจและหน้าที่พิจารณากำหนดนโยบายการเกษตรและแผนพัฒนาการเกษตรและสหกรณ์ให้สอดคล้องกับแผนพัฒนาเศรษฐกิจและสังคมแห่งชาติพิจารณากำหนดเขตเกษตรเศรษฐกิจ ติดตามและเร่งรัดการปฏิบัติงาน รวมทั้งพิจารณาแก้ไขปัญหาและอุปสรรคตลอดจนข้อขัดข้องที่ทำให้นโยบายการเกษตรและการพัฒนาการเกษตรไม่อาจบรรลุเป้าหมาย ตลอดจนเสนอแนะและให้ความเห็นต่อคณะรัฐมนตรี ในเรื่องนโยบายและมาตรการในการวางแผนพัฒนาการเกษตรและสหกรณ์และการปรับปรุงและแก้ไขภาวะเศรษฐกิจการเกษตรของประเทศ โดยตามมาตรา ๑๔ คณะกรรมการอาจแต่งตั้งคณะกรรมการเพื่อพิจารณาหรือปฏิบัติกรอย่างหนึ่งอย่างใดตามที่คณะกรรมการมอบหมายได้

คณะกรรมการนโยบายและแผนพัฒนาการเกษตรและสหกรณ์ได้มีคำสั่งที่ ๒/๒๕๖๑ ลงวันที่ ๑๖ มีนาคม ๒๕๖๑ ให้ยกเลิกคำสั่งที่ ๑/๒๕๕๘ ลงวันที่ ๒๕ กุมภาพันธ์ ๒๕๕๘ และแต่งตั้งคณะกรรมการพัฒนาการเกษตรและสหกรณ์ระดับจังหวัดขึ้นใหม่ เพื่อให้การขับเคลื่อนการดำเนินงานพัฒนาการเกษตรและสหกรณ์ของจังหวัดเชื่อมโยงการตลาดนำการผลิตเป็นไปอย่างมีประสิทธิภาพ เกิดการบูรณาการอย่างมีเอกภาพในจังหวัดตอบสนองนโยบายรัฐบาล และส่งผลสัมฤทธิ์สู่เกษตรกรและประชาชนในพื้นที่มากขึ้น โดยคณะกรรมการประกอบด้วยผู้ว่าราชการจังหวัดเป็นประธาน หน่วยงานในสังกัดและนอกสังกัดกระทรวงเกษตรและสหกรณ์ในจังหวัดภาคเอกชน และผู้ทรงคุณวุฒิซึ่งผู้ว่าราชการจังหวัดแต่งตั้งไม่เกินสองคน เป็นอนุกรรมการ และมีเกษตรและสหกรณ์จังหวัดเป็นอนุกรรมการและเลขานุการ ทั้งนี้ คำสั่งดังกล่าวมีการเพิ่มอนุกรรมการจากภาครัฐและภาคเอกชน ได้แก่ ประธานกรรมการเครือข่าย ศพก. ระดับจังหวัด ประธานกรรมการบริษัท ประชาธิปไตยรักสามัคคีจังหวัด (วิสาหกิจเพื่อสังคม) จำกัด และประธานสมาพันธ์ SME ไทย จังหวัด

## ๒. วัตถุประสงค์

๒.๑ เพื่อเป็นแนวทางการขับเคลื่อนงานนโยบายด้านการเกษตรและสหกรณ์ในระดับจังหวัดให้สามารถดำเนินการส่งเสริมผลักดันการพัฒนาการเกษตรและสหกรณ์ในพื้นที่ได้อย่างเป็นรูปธรรมและตอบสนองนโยบายของรัฐบาลและกระทรวงเกษตรและสหกรณ์

๒.๒ เพื่อให้เกิดความชัดเจนในการเชื่อมโยงการทำงานระหว่างหน่วยงานภายในกระทรวงและเกิดการบูรณาการการปฏิบัติงานของหน่วยงานต่าง ๆ ในระดับพื้นที่ได้อย่างเป็นเอกภาพ

๒.๓ เพื่อให้เกิดกลไกการบูรณาการการทำงานร่วมกันระหว่างภาครัฐ เอกชน และภาคประชาสังคมในการพัฒนาการเกษตรและสหกรณ์ของจังหวัดและกลุ่มจังหวัด (ภาค)

## ๓. ขอบเขต

แนวทางการดำเนินงานเพื่อขับเคลื่อนงานด้านการเกษตรและสหกรณ์ในระดับจังหวัดผ่านกลไกคณะอนุกรรมการพัฒนาการเกษตรและสหกรณ์ระดับจังหวัด โดยมีเป้าหมายหลัก คือ

๓.๑ ยุทธศาสตร์การพัฒนาการเกษตรและสหกรณ์ของจังหวัด

๓.๒ การแก้ไขปัญหาด้านการเกษตรและสหกรณ์ของจังหวัด

## ๔. แนวทางและวิธีการดำเนินงานของคณะอนุกรรมการพัฒนาการเกษตรและสหกรณ์ระดับจังหวัด

### ๔.๑ กลไกการบริหารจัดการ

คณะกรรมการนโยบายและแผนพัฒนาการเกษตร ซึ่งประกอบด้วย รัฐมนตรีว่าการกระทรวงเกษตรและสหกรณ์เป็นประธานกรรมการ โดยมีเลขาธิการสำนักงานเศรษฐกิจการเกษตรเป็นกรรมการและเลขานุการ (ภาคผนวกที่ ๑) ได้มีคำสั่งที่ ๒/๒๕๖๑ ลงวันที่ ๑๖ มีนาคม ๒๕๖๑ แต่งตั้งคณะอนุกรรมการพัฒนาการเกษตรและสหกรณ์ระดับจังหวัด ประกอบด้วย ผู้ว่าราชการจังหวัด เป็นประธาน และเกษตรและสหกรณ์จังหวัดเป็นอนุกรรมการและเลขานุการ มีอำนาจหน้าที่ในการ

๑) กำหนดยุทธศาสตร์ แผนงาน โครงการกิจกรรมพัฒนาการเกษตร และสหกรณ์ของจังหวัด ให้สอดคล้องกับนโยบาย (Agenda) และแนวทางการดำเนินงานการพัฒนาการเกษตรของกระทรวงเกษตรและสหกรณ์ เพื่อขับเคลื่อนภาคการเกษตรของประเทศไทย ให้เป็นไปตามของนโยบายของรัฐบาล

๒) ทำหน้าที่เป็นกลไกในการกำกับ ดูแล ขับเคลื่อนการดำเนินการตามนโยบายและแนวทางการพัฒนาการเกษตรของกระทรวงเกษตรและสหกรณ์ รวมทั้งแผนพัฒนาจังหวัดนั้นๆ

๓) ประสานการแก้ไขปัญหาด้านการเกษตรและสหกรณ์ในจังหวัด (Area-based) กับหน่วยงานรัฐและเอกชนที่เกี่ยวข้อง

๔) ติดตามและรายงานผลการดำเนินงานโครงการตามนโยบายที่สำคัญด้านการเกษตรและสหกรณ์ในจังหวัด

๕) สื่อสาร ประชาสัมพันธ์ข้อมูลข่าวสารด้านการเกษตรและสหกรณ์ เพื่อสร้างความเข้าใจที่ถูกต้องเกี่ยวกับข้อเท็จจริงต่างๆ ที่เป็นประโยชน์ต่อเกษตรกรและผู้มีส่วนได้ส่วนเสีย

๖) แต่งตั้งคณะทำงาน และอื่นๆ ที่เกี่ยวข้องตามความจำเป็นและเหมาะสม

๗) ปฏิบัติงานอื่นๆ ตามที่กระทรวงเกษตรและสหกรณ์ และคณะกรรมการนโยบายและแผนพัฒนาการเกษตรและสหกรณ์มอบหมาย

(ภาคผนวกที่ ๒)

## ๔.๒ แนวทางการดำเนินงาน

### ๑) กระบวนการดำเนินงาน

๑.๑) กำหนดยุทธศาสตร์ แผนงาน โครงการกิจกรรมพัฒนาการเกษตรและสหกรณ์ของจังหวัด

๑.๒) กำกับ ดูแล ขับเคลื่อนการดำเนินการตามนโยบายและแนวทางการพัฒนาการเกษตรของกระทรวงเกษตรและสหกรณ์

๑.๓) ประสานการแก้ไขปัญหาด้านการเกษตรและสหกรณ์ในจังหวัด

๑.๔) ติดตามและรายงานผลการดำเนินงานโครงการตามนโยบายสำคัญ

๑.๕) สื่อสาร ประชาสัมพันธ์ข้อมูลข่าวสารด้านการเกษตรและสหกรณ์

#### ฝ่ายเลขานุการ

(๑) ศึกษา วิเคราะห์แนวนโยบายของรัฐบาลและกระทรวงเพื่อเสนอข้อมูลและแนวทางในการทำความเข้าใจและสร้างความชัดเจนในการปฏิบัติงานแก่ผู้ปฏิบัติงานในจังหวัด

(๒) ประสานหน่วยงานที่เกี่ยวข้องเพื่อประมวลข้อมูลและจัดทำร่างทิศทางการพัฒนาการเกษตรและสหกรณ์ของจังหวัด โดยเสนอเป็นวาระเพื่อพิจารณาในที่ประชุม เช่น ยุทธศาสตร์การพัฒนาการเกษตรและสหกรณ์ของจังหวัด ยุทธศาสตร์การพัฒนาการเกษตรและสหกรณ์ของกลุ่มจังหวัด แผนปฏิบัติการการพัฒนาการเกษตรและสหกรณ์ของจังหวัด

(๓) นำเสนอข้อมูลและแนวทางการกำกับดูแลและขับเคลื่อนการดำเนินการของจังหวัด เพื่อให้สอดคล้องกับนโยบายและยุทธศาสตร์ในทุกมิติ ทั้งในส่วนของนโยบายรัฐบาลและนโยบายของกระทรวงเกษตรและสหกรณ์

(๔) นำเสนอวิธีการและแนวทางการสร้างเครือข่ายการทำงานทุกด้านและส่งเสริมการมีส่วนร่วมในการขับเคลื่อนงานด้านการเกษตรและสหกรณ์กับภาคส่วนต่างๆ

(๕) ติดตาม รวบรวม ประมวลและวิเคราะห์ผลการดำเนินงานและรายงานผลการดำเนินงานตามนโยบายที่สำคัญ รวมทั้งสื่อสารประชาสัมพันธ์ข้อมูลและผลการดำเนินงานที่สำคัญ

(๖) ประสานงานในการจัดทำข้อมูลและข้อเสนอเพื่อการแก้ไขปัญหาด้านการเกษตรและสหกรณ์ของจังหวัดกับหน่วยงานที่เกี่ยวข้อง

#### อนุกรรมการ

(๑) ทราบแนวนโยบายของรัฐบาลและกระทรวงและให้ความเห็นต่อแนวทางการทำความเข้าใจและสร้างความชัดเจนในการปฏิบัติงานของผู้ปฏิบัติงานในจังหวัด

(๒) ให้ข้อคิดเห็นและข้อเสนอเพื่อร่วมกำหนดทิศทางการพัฒนาการเกษตรและสหกรณ์ของจังหวัด

(๓) สนับสนุนการกำกับดูแลและขับเคลื่อนการดำเนินการเพื่อให้การปฏิบัติงานสอดคล้องกับเป้าหมายที่คณะอนุกรรมการกำหนด

(๔) สนับสนุนและให้ความเห็นในวิธีการเพื่อสร้างเครือข่ายการทำงานด้านการเกษตรและสหกรณ์กับภาคส่วนต่างๆ

(๕) ให้ความเห็นและข้อเสนอแนะในการติดตามและรายงานผล รวมทั้งการสื่อสารประชาสัมพันธ์การดำเนินงาน

(๖) อำนวยการและประสานงานในการแก้ไขปัญหาด้านการเกษตรและสหกรณ์ของจังหวัดกับหน่วยงานที่เกี่ยวข้อง

#### ๒) กรอบการปฏิบัติงาน

แบ่งเป็น ๒ กรณี ได้แก่

๒.๑) กรณีปกติ : กำหนดให้คณะอนุกรรมการพัฒนาการเกษตรและสหกรณ์ระดับจังหวัดจัดประชุมคณะอนุกรรมการฯ ทุกเดือน เพื่อเสนอที่ประชุมพิจารณาการดำเนินงานตามนโยบายและสั่งการ/มอบหมายหน่วยปฏิบัติในพื้นที่รับผิดชอบการดำเนินงาน

๒.๒) กรณีเร่งด่วน : สำนักงานเกษตรและสหกรณ์จังหวัดในฐานะฝ่ายเลขานุการคณะอนุกรรมการฯ พิจารณาและนำเสนอการดำเนินงานตามนโยบายต่อผู้ว่าราชการจังหวัดพิจารณาให้ความเห็นชอบและมอบหมายหน่วยปฏิบัติในพื้นที่รับผิดชอบการดำเนินงาน

#### ๔.๓ แผนการปฏิบัติงาน

แผน	ระยะเวลา
๑. กำหนดทิศทางการพัฒนาการเกษตรและสหกรณ์ของจังหวัดและภาค (กลุ่มจังหวัด) - วางกรอบการปฏิบัติ - วางกรอบค่าของงบประมาณ	เมษายน – มิถุนายน
๒. จัดทำแผนยุทธศาสตร์พัฒนาการเกษตรและสหกรณ์	กรกฎาคม – กันยายน
๓. จัดทำค่าของงบประมาณ (จังหวัด/ภาค)	
๔. จัดทำแผนปฏิบัติการ - แผนใช้จ่ายงบประมาณประจำปี	
๕. วางระบบติดตามการดำเนินงานและการแก้ไขปัญหา	
๖. ทบทวน แนวนโยบาย รัฐบาล/กระทรวงเกษตรและสหกรณ์ เพื่อปรับแผนปฏิบัติการให้สอดคล้องกับสถานการณ์ปัจจุบัน	
๗. ขับเคลื่อนการทำงาน กำกับ ดูแล อำนวยการ และสนับสนุน เพื่อผลักดันงานนโยบายสำคัญ บูรณาการให้บรรลุเป้าหมาย	ต.ค. – ก.ย. ของปีงบประมาณ ถัดไป
๘. ติดตาม และรายงานผลการดำเนินงาน รวมทั้งแก้ไขปัญหาอุปสรรคที่เกิดขึ้น	
๙. ติดตามสถานการณ์/วิเคราะห์ความเสี่ยง ปัญหาภาคการเกษตรและสหกรณ์ของจังหวัดเพื่อป้องกันและเตรียมการแก้ไขปัญหาที่จะเกิดขึ้น (เชิงรุก)	
๑๐. สนับสนุนการแก้ไขปัญหาภาคการเกษตรเร่งด่วน (เชิงรับ) เพื่อบรรเทาเหตุและดำเนินการช่วยเหลือ	

หมายเหตุ : ขั้นตอนที่ ๑-๕ เป็นการเตรียมการในปีงบประมาณปัจจุบันก่อนเริ่มดำเนินการในปีงบประมาณถัดไป



**๕. ความเชื่อมโยงการทำงานของคณะอนุกรรมการพัฒนาการเกษตรและสหกรณ์ระดับจังหวัดกับนโยบายของรัฐบาลและกระทรวงเกษตรและสหกรณ์**

**๕.๑ นโยบายกระทรวงเกษตรและสหกรณ์ของรัฐมนตรีนโยบายการกระทรวงเกษตรและสหกรณ์ (นายกฤษฎา บุญราช)**

**๑) กลไกการทำงาน**

**๑.๑) ฝ่ายอำนวยการ**

**คณะกรรมการบริหารการขับเคลื่อนงานนโยบายสำคัญและการแก้ไขปัญหาภาคเกษตร** มีปลัดกระทรวงเกษตรและสหกรณ์เป็นประธาน และรองอธิบดีกรมส่งเสริมการเกษตร ผู้ช่วยปลัดกระทรวงเกษตรและสหกรณ์ และรองเลขาธิการสำนักงานเศรษฐกิจการเกษตรเป็นกรรมการและเลขานุการร่วม

ทำหน้าที่

(๑) ขับเคลื่อนนโยบายสำคัญของรัฐบาลและกระทรวงเกษตรและสหกรณ์ (Agenda) และแก้ไขปัญหาในพื้นที่ (Area Based) ที่ต้องการใช้การจัดการหลายมิติ

(๒) ส่งเสริมและสนับสนุนปัจจัยทางการบริหาร รวมทั้งการดำเนินงานบุคคลด้วยระบบคุณธรรม เพื่อให้ข้าราชการในพื้นที่มีขวัญและกำลังใจปฏิบัติงานให้กับทางราชการอย่างเต็มกำลังความสามารถ

(๓) ติดตามประเมินผลการปฏิบัติงานของหน่วยปฏิบัติในพื้นที่

**๑.๒) ฝ่ายปฏิบัติการ**

**คณะกรรมการอำนวยการขับเคลื่อนงานนโยบายสำคัญและการแก้ไขปัญหาภาคเกษตรระดับจังหวัด (Chief of Operation)** มีเกษตรจังหวัดเป็นประธาน เกษตรและสหกรณ์จังหวัดเป็นรองประธาน หัวหน้ากลุ่มของสำนักงานเกษตรจังหวัดที่ได้รับมอบหมายเป็นเลขานุการ และหัวหน้ากลุ่มของสำนักงานเกษตรและสหกรณ์จังหวัดที่ได้รับมอบหมายเป็นผู้ช่วยเลขานุการ

ทำหน้าที่

(๑) อำนวยการ สนับสนุนการขับเคลื่อนแผนปฏิบัติการและการปฏิบัติงานของส่วนราชการในสังกัดกระทรวงเกษตรและสหกรณ์ และแสวงหาความร่วมมือจากภาคส่วนอื่นๆ ที่เกี่ยวข้องในการสร้างการรับรู้และบูรณาการการขับเคลื่อนนโยบายสำคัญของกระทรวงเกษตรและสหกรณ์ (Agenda Based) ให้เป็นเอกภาพ และเกิดผลสัมฤทธิ์ของการพัฒนาด้านการเกษตรและสหกรณ์ที่เป็นรูปธรรม

(๒) ติดตาม เฝ้าระวัง สถานการณ์ที่จะเป็นปัญหาหรือส่งผลกระทบต่อภาคเกษตร และพิจารณาดำเนินการป้องกัน ควบคุม และแก้ไข รวมถึงการบูรณาการบริหารจัดการทรัพยากรต่างๆ ของส่วนราชการในสังกัดกระทรวงเกษตรและสหกรณ์ที่อยู่ในเขตจังหวัด เพื่อให้การแก้ไขปัญหาภาคเกษตรในพื้นที่ (Area Based) ในสถานการณ์ฉุกเฉินหรือวิกฤติเป็นไปอย่างรวดเร็ว ทันท่วงที สถานการณ์ มีประสิทธิภาพและเกิดประสิทธิผลสูงสุด

(๓) ให้หัวหน้าส่วนราชการในสังกัดกระทรวงเกษตรและสหกรณ์ทั้งในระดับกรม และที่อยู่ในเขตจังหวัดทั้งราชการบริหารส่วนภูมิภาคและราชการบริหารส่วนกลาง ที่มีสำนักงานตั้งอยู่ในจังหวัด ให้ความร่วมมือและให้ความช่วยเหลือเกี่ยวกับการปฏิบัติราชการกับคณะกรรมการอำนวยการขับเคลื่อนงานนโยบายสำคัญและการแก้ไขปัญหาภาคเกษตรระดับจังหวัด (Chief of Operation)

(๔) สนับสนุนการปฏิบัติงานของคณะทำงานปฏิบัติการขับเคลื่อนงานนโยบายสำคัญ และแก้ไขปัญหาการเกษตรระดับอำเภอ (Operation Team)

(๕) ให้สำนักงานเกษตรและสหกรณ์จังหวัด สนับสนุนการดำเนินงานและรายงานผลการดำเนินงานที่สำคัญของคณะกรรมการอำนวยการขับเคลื่อนงานนโยบายสำคัญและการแก้ไขปัญหาภาคเกษตรระดับจังหวัด (Chief of Operation) ต่อปลัดกระทรวงเกษตรและสหกรณ์

(๖) ปฏิบัติงานอื่นๆ ตามที่ได้รับมอบหมาย

**คณะทำงานปฏิบัติการขับเคลื่อนงานนโยบายสำคัญและแก้ไขปัญหาการเกษตรระดับอำเภอ** มีนายอำเภอเป็นที่ปรึกษา เกษตรอำเภอเป็นประธานคณะทำงาน ผู้แทนนายอำเภอเป็นรองประธาน และเกษตรตำบลที่ได้รับมอบหมายเป็นคณะทำงานและเลขานุการ

ทำหน้าที่

(๑) ปฏิบัติการ สร้างการรับรู้ และแสวงหาความร่วมมือจากภาคีเครือข่ายต่างๆ ในพื้นที่ ในการขับเคลื่อนนโยบายสำคัญของกระทรวงเกษตรและสหกรณ์ (Agenda Based) ให้เกิดผลสัมฤทธิ์ที่เป็นรูปธรรม

(๒) เฝ้าระวัง ติดตาม และรายงานสถานการณ์ ที่จะเป็นปัญหาหรือส่งผลกระทบต่อภาคเกษตร รวมทั้งปฏิบัติการเพื่อป้องกัน ควบคุม และแก้ไขปัญหาการเกษตรในพื้นที่ (Area Based) ในสถานการณ์ ฉุกเฉินหรือวิกฤติ ให้เป็นไปอย่างรวดเร็ว ทันท่วงที สถานการณ์ มีประสิทธิภาพ และเกิดประสิทธิผลสูงสุด

(๓) ให้รายงานผลการปฏิบัติการ รวมทั้ง ปัญหาและอุปสรรคในการปฏิบัติการ ต่อคณะกรรมการอำนวยการขับเคลื่อนงานนโยบายสำคัญและการแก้ไขปัญหาภาคเกษตรระดับจังหวัด (Chief of Operation)

(๔) ปฏิบัติงานอื่นๆ ตามที่ได้รับมอบหมาย

๒) การขับเคลื่อนภารกิจบูรณาการงานของกระทรวงเกษตรและสหกรณ์ (Agenda)

๒.๑) ฝ่ายอำนวยการ

(๑) คณะกรรมการบริหารการขับเคลื่อนงานนโยบายสำคัญและการแก้ไขปัญหาภาคเกษตร

- ดำเนินการกำหนดกรอบแนวทางการทำงาน ประกอบด้วย เป้าหมาย/วัตถุประสงค์ ขั้นตอน/วิธีการ กำหนดเวลา/แผนงาน ระบบติดตาม/รายงาน
- ดำเนินการกำหนดงานสำคัญตามนโยบายของกระทรวงเกษตรและสหกรณ์ ประกอบด้วย งานบูรณาการ (Agenda) และงานสำคัญตามภารกิจกรม (Function)

(๒) คณะอนุกรรมการพัฒนาการเกษตรและสหกรณ์ระดับจังหวัด

- ดำเนินการ ประมวลข้อมูลและประสานผู้เกี่ยวข้องทั้งในสังกัดกระทรวงเกษตรและสหกรณ์ และนอกสังกัดกระทรวงเกษตรและสหกรณ์ รวมทั้งภาคเอกชน
- ดำเนินการจัดประชุมคณะอนุกรรมการพัฒนาการเกษตรและสหกรณ์ระดับจังหวัด เพื่อชี้แจงทำความเข้าใจกรอบแนวทางการดำเนินงานสำคัญของ กษ. (วาระเพื่อทราบ) และพิจารณาแนวทางการดำเนินงาน เช่น การวิเคราะห์ข้อมูลสถานการณ์สินค้าเกษตรที่สำคัญสำหรับการรายงานต่อที่ประชุมกรมการจังหวัด เป็นต้น (ตามวาระเพื่อพิจารณา) โดยเสนอผู้ว่าราชการจังหวัด พิจารณามอบหมายผู้รับผิดชอบแต่ละขั้นตอน
- ดำเนินการติดตามผลและจัดทำรายงานผลการดำเนินงาน

## ๒.๒) ฝ่ายปฏิบัติการ

(๑) คณะกรรมการอำนวยการขับเคลื่อนงานนโยบายสำคัญและการแก้ไขปัญหาภาคเกษตรระดับจังหวัด (Chief of Operation)

- ดำเนินการสนับสนุนการดำเนินงานโครงการตามนโยบายสำคัญของกระทรวงเกษตรและสหกรณ์และติดตาม/รายงานผล โดยดำเนินการตามขั้นตอนของคู่มือการปฏิบัติงาน COO และ OT ของ กสก.
- สำนักงานเกษตรและสหกรณ์จังหวัดในฐานะผู้ช่วยเลขานุการดำเนินการสนับสนุนการประชุมคณะกรรมการอำนวยการขับเคลื่อนงานนโยบายสำคัญและการแก้ไขปัญหาภาคเกษตรระดับจังหวัด
- รายงานผลการดำเนินงานตามนโยบายบูรณาการ (Agenda) เสนอส่วนราชการต้นสังกัดและคณะอนุกรรมการพัฒนาการเกษตรและสหกรณ์ระดับจังหวัด
- ประมวลข้อมูลปัญหาในพื้นที่เพื่อแก้ไขและเสนอขอรับการสนับสนุนจากส่วนกลาง

(๒) คณะทำงานปฏิบัติการขับเคลื่อนงานนโยบายสำคัญและแก้ไขปัญหาการเกษตรระดับอำเภอ (Operation Team) ดำเนินการสนับสนุนการขับเคลื่อนงานตามนโยบายในพื้นที่และแก้ไขปัญหาการเกษตร

## ๕.๒ นโยบายรัฐบาล

๑) โครงการไทยนิยม ยั่งยืน

๑.๑) ฝ่ายอำนวยการ

(๑) คณะกรรมการบริหารการขับเคลื่อนงานนโยบายสำคัญและการแก้ไขปัญหาภาคเกษตร

- ดำเนินการติดตามเมนูอาชีพจากส่วนราชการในสังกัดกระทรวงเกษตรและสหกรณ์
- ดำเนินการกำหนดกรอบแนวทางการดำเนินงาน ประกอบด้วย แผนปฏิบัติงานระบบติดตาม/รายงาน

(๒) คณะอนุกรรมการพัฒนาการเกษตรและสหกรณ์ระดับจังหวัด

- ดำเนินการศึกษาหรือตรวจสอบ และรวบรวมรายละเอียดข้อมูลรายการเมนูอาชีพ แผนงานโครงการที่อยู่ในความรับผิดชอบของจังหวัด
- ดำเนินการติดต่อและประสานงานการดำเนินงานของคณะกรรมการไทยนิยมระดับจังหวัดและหน่วยงานที่เกี่ยวข้อง
- ดำเนินการจัดทำแผนการทำงานและให้ความร่วมมือในการสนับสนุนบุคลากรร่วมปฏิบัติงานกับคณะกรรมการไทยนิยมระดับจังหวัด
- ดำเนินการชี้แจงและทำความเข้าใจรายละเอียดรายการเมนูอาชีพของกระทรวงเกษตรและสหกรณ์ให้ผู้ที่เกี่ยวข้องได้รับทราบ
- ดำเนินการรวบรวมรายชื่อเจ้าหน้าที่กระทรวงเกษตรและสหกรณ์ที่ร่วมปฏิบัติงานเพื่อจัดทำทำเนียบทีมกระทรวงเกษตรและสหกรณ์

๑.๒) ฝ่ายปฏิบัติการ

คณะกรรมการอำนวยการขับเคลื่อนงานนโยบายสำคัญและการแก้ไขปัญหาภาคเกษตรระดับจังหวัด (Chief of Operation) และคณะทำงานปฏิบัติการขับเคลื่อนงานนโยบายสำคัญและแก้ไขปัญหาการเกษตรระดับอำเภอ ดำเนินการสนับสนุนการปฏิบัติงานทีมขับเคลื่อนการพัฒนาประเทศตามโครงการไทยนิยม ยั่งยืน ระดับตำบล

๒) มาตรการพัฒนาคุณภาพชีวิตผู้มีบัตรสวัสดิการแห่งรัฐ

๑.๑) ฝ่ายอำนวยการ

(๑) คณะกรรมการบริหารการขับเคลื่อนงานนโยบายสำคัญและการแก้ไขปัญหาภาคเกษตร

- ดำเนินการติดตามรายละเอียดรายการเมนูอาชีพจากส่วนราชการในสังกัดกระทรวงเกษตรและสหกรณ์
- ดำเนินการกำหนดกรอบแนวทางการดำเนินงาน ประกอบด้วย แผนปฏิบัติงานระบบติดตาม/รายงาน

(๒) คณะอนุกรรมการพัฒนาการเกษตรและสหกรณ์ระดับจังหวัด

- ดำเนินการศึกษารื้อหรือตรวจสอบ และรวบรวมรายละเอียดข้อมูลรายการเมนูอาชีพที่อยู่ในความรับผิดชอบของจังหวัด
- ดำเนินการประสานการทำงานคณะอนุกรรมการฯ สวัสดิการประจำจังหวัด (คอจ.)
- ดำเนินการจัดทำแผนการทำงานและให้ความร่วมมือในการสนับสนุนบุคลากรร่วมปฏิบัติงาน
- ดำเนินการชี้แจงและทำความเข้าใจรายละเอียดรายการเมนูอาชีพของกระทรวงเกษตรและสหกรณ์ให้คณะกรรมการอำนวยการขับเคลื่อนงานนโยบายสำคัญและการแก้ไขปัญหาภาคเกษตรระดับจังหวัด (Chief of Operation) และผู้เกี่ยวข้องทราบ

๑.๒) ฝ่ายปฏิบัติการ

(๑) คณะกรรมการอำนวยการขับเคลื่อนงานนโยบายสำคัญและการแก้ไขปัญหาภาคเกษตรระดับจังหวัด (Chief of Operation)

- ดำเนินการกำหนดแผนการทำงานร่วมกับคณะอนุกรรมการฯ สวัสดิการประจำจังหวัด (คอจ.)
- ดำเนินการติดตามผลการดำเนินงานและจัดทำรายงานผลการปฏิบัติงาน

(๒) คณะทำงานปฏิบัติการขับเคลื่อนงานนโยบายสำคัญและแก้ไขปัญหาการเกษตรระดับอำเภอ ดำเนินการร่วมปฏิบัติกับคณะทำงานสวัสดิการประจำอำเภอ (ทีม ปจร.) โดยเจ้าหน้าที่เกษตรตำบลร่วมปฏิบัติงานกับผู้ดูแลผู้มีบัตรสวัสดิการแห่งรัฐฯ (AO)

## ๖. ตัวชี้วัดความสำเร็จ

เป้าหมายตัวชี้วัดความสำเร็จ เป็นการวัดความสำเร็จของคณะกรรมการพัฒนาการเกษตรและสหกรณ์ระดับจังหวัด ใน ๓ เรื่อง ประกอบด้วย การขับเคลื่อนการดำเนินงานตามนโยบายไปสู่การปฏิบัติ การพัฒนาการเกษตรและสหกรณ์ตามหลักการตลาดนำการผลิต และการอำนวยความสะดวกและประสานงานการแก้ไขปัญหาด้านการเกษตรและสหกรณ์ในพื้นที่ โดยจะนำไปประกอบการพิจารณา กำหนดเป็นส่วนหนึ่งของตัวชี้วัดสำนักงานเกษตรและสหกรณ์จังหวัดในปีงบประมาณถัดไป

**ตัวชี้วัดที่ ๑** ระดับความสำเร็จในการขับเคลื่อนการดำเนินงานตามนโยบายไปสู่การปฏิบัติในระดับจังหวัด

**หน่วยวัด :** ระดับ

**คำอธิบาย :**

ระดับความสำเร็จในการนำข้อเสนอแนะหรือข้อคิดเห็นของคณะกรรมการพัฒนาการเกษตรและสหกรณ์ระดับจังหวัดไปสู่การปฏิบัติ และเกิดเป็นรูปธรรม หมายถึง ความสำเร็จของการนำข้อเสนอแนะข้อคิดเห็นหรือมติของคณะกรรมการพัฒนาการเกษตรและสหกรณ์ระดับจังหวัดให้หน่วยงานดำเนินการและนำไปปฏิบัติจนเกิดเป็นผลสัมฤทธิ์

ระดับคะแนน	เกณฑ์การให้คะแนน
๑	รวบรวม ประมวล และจัดทำข้อมูลประกอบการประชุม โดยประสานงานกับผู้เกี่ยวข้องทั้งในและนอกสังกัดกระทรวง รวมทั้งภาคเอกชน
๒	จัดประชุมคณะกรรมการฯ เพื่อชี้แจงทำความเข้าใจนโยบายสำคัญของกระทรวงและจัดทำข้อเสนอเพื่อพิจารณาแนวทางการดำเนินงานของนโยบายเรื่องต่าง ๆ รวมทั้งนำเสนอผู้ว่าราชการจังหวัดพิจารณามอบหมาย และสั่งการหน่วยงานที่เกี่ยวข้อง
๓	สนับสนุน ผลักดันการดำเนินงานตามมติคณะกรรมการฯ รวมทั้งติดตามผลและจัดทำรายงานผลการดำเนินงาน โดยเสนอผู้ว่าราชการจังหวัด และผู้บริหารกระทรวงเกษตรและสหกรณ์พิจารณามอบหมายหรือสั่งการ
๔	สื่อสาร ประชาสัมพันธ์ เพื่อสร้างการรับรู้ผลการดำเนินงานตามนโยบายสำคัญ
๕	มีผลการดำเนินงานในเชิงประจักษ์ที่สอดคล้องกับแนวทางและนโยบายของกระทรวงเกษตรและสหกรณ์

**แหล่งข้อมูลอ้างอิง :**

๑. การประชุมคณะทำงาน
๒. รายงานการประชุม/รายงานผลการดำเนินงาน
๓. สื่อสิ่งพิมพ์ประชาสัมพันธ์

**วิธีการเก็บข้อมูล :** รวบรวม วิเคราะห์ และประมวลผลข้อมูลและจัดทำเป็นข้อมูลและรายงานผลการดำเนินงาน

ตัวชี้วัดที่ ๒ ร้อยละความสำเร็จในการขับเคลื่อนการพัฒนาการเกษตรและสหกรณ์ตามหลักการตลาดนำการผลิต

หน่วยวัด : ร้อยละ

คำอธิบาย :

ร้อยละความสำเร็จในการขับเคลื่อนการพัฒนาการเกษตรและสหกรณ์ตามหลักการตลาดนำการผลิต หมายถึง วัดความสำเร็จในการมีกระบวนการส่งเสริม สนับสนุน ผลักดันการพัฒนาสินค้าเกษตรที่สำคัญในจังหวัด ภายใต้หลักการตลาดนำการผลิต อย่างเป็นระบบ และสามารถขยายผลไปยังสินค้าชนิดอื่น

ขั้นตอน	ร้อยละ
๑. รวบรวมและจัดทำข้อมูลผลผลิตการเกษตร เช่น ข้อมูลปริมาณการผลิตสินค้า ปริมาณความต้องการสินค้าภายในจังหวัด เป็นต้น รวมทั้งวิเคราะห์สถานการณ์สินค้าเกษตรที่สำคัญของจังหวัด	๑๐
๒. ประเมินข้อมูลและจัดทำข้อเสนอในการบริหารจัดการสินค้าเกษตรที่สำคัญ เช่น การยกระดับคุณภาพเพื่อเพิ่มมูลค่า การหาแหล่งตลาดรองรับและกระจายสินค้าส่วนเกิน การจับคู่ธุรกิจการค้า เป็นต้น	๒๐
๓. จัดทำแผนการดำเนินงานในการบริหารจัดการสินค้าเกษตรที่สำคัญ อย่างน้อย ๑ ชนิดสินค้า และติดตาม รวบรวมรวมทั้งรายงานผลการบริหารจัดการสินค้าเกษตรที่สำคัญ และสื่อสารประชาสัมพันธ์ผลการดำเนินงาน	๒๐
๔. สร้างเครือข่ายการทำงานด้านการเกษตรและสหกรณ์กับภาคส่วนต่างๆ	๒๐
๕. มีการขยายผลกระบวนการบริหารจัดการสินค้าเกษตรที่สำคัญ อย่างน้อย ๑ ชนิดสินค้า	๓๐

แหล่งข้อมูลอ้างอิง :

๑. การประชุมคณะทำงาน
๒. รายงานการประชุม/รายงานผลการดำเนินงาน

วิธีการเก็บข้อมูล : รวบรวม วิเคราะห์ และประมวลผลข้อมูลและจัดทำเป็นข้อมูลและรายงานผลการดำเนินงาน

**ตัวชี้วัดที่ ๓** ร้อยละความสำเร็จในการอำนวยการและประสานงานการแก้ไขปัญหาด้านการเกษตรและสหกรณ์ในพื้นที่

**หน่วยวัด :** ร้อยละ

**คำอธิบาย :**

ร้อยละความสำเร็จในการอำนวยการและประสานงานการแก้ไขปัญหาด้านการเกษตรและสหกรณ์ในพื้นที่ หมายถึง การวัดความสำเร็จในการประสานงานในการจัดทำข้อมูลและข้อเสนอเพื่อการแก้ไขปัญหาด้านการเกษตรและสหกรณ์ของจังหวัดกับหน่วยงานที่เกี่ยวข้อง

ขั้นตอน	ร้อยละ
๑. เฝ้าระวัง ติดตาม และรวบรวม ข้อมูลปัญหาด้านการเกษตรและสหกรณ์ของจังหวัด	๑๐
๒. ประเมินสถานการณ์/วิเคราะห์ความเสี่ยง ปัญหาภาคการเกษตรและสหกรณ์ของจังหวัดเพื่อป้องกันและเตรียมการแก้ไขปัญหาที่จะเกิดขึ้น	๒๐
๓. อำนวยการและประสานการจัดทำข้อเสนอแนวทางการแก้ไขปัญหาด้านการเกษตรและสหกรณ์	๒๐
๔. สนับสนุนการแก้ไขปัญหาภาคการเกษตรเร่งด่วนเพื่อบรรเทาเหตุและดำเนินการช่วยเหลือ	๓๐
๕. กำหนดกระบวนการ/ระบบสำหรับการป้องกันและแก้ไขปัญหาการเกษตรและสหกรณ์	๒๐

**แหล่งข้อมูลอ้างอิง :**

๑. การประชุมคณะกรรมการ/ทำงานที่เกี่ยวข้อง
๒. รายงานการประชุม/รายงานผลการดำเนินงาน

**วิธีการเก็บข้อมูล :** รวบรวม วิเคราะห์ และประมวลผลข้อมูลและจัดทำเป็นข้อมูลและรายงานผลการดำเนินงาน

ภาคผนวก





# กลไกการขับเคลื่อนงานพัฒนาการเกษตรและสหกรณ์ ในส่วนภูมิภาค

ของคณะกรรมการพัฒนาการเกษตรและสหกรณ์ระดับจังหวัด (อ.พ.ก.)



- กลไกการทำงานของคณะกรรมการพัฒนาการเกษตรและสหกรณ์ระดับจังหวัด (อ.พ.ก.)
- ความเชื่อมโยงการทำงานของอ.พ.ก. กับนโยบายกระทรวงเกษตรและสหกรณ์
- การสนับสนุนงานนโยบายของรัฐบาล

## เป้าหมาย

- ศึกษา วิเคราะห์ แนวนโยบายของรัฐบาล และกระทรวงฯ เพื่อทำความเข้าใจผู้ปฏิบัติในจังหวัด
- กำหนดทิศทาง การพัฒนาการเกษตรและสหกรณ์ของจังหวัด

- กำกับดูแลและขับเคลื่อน การดำเนินงานให้ สอดคล้องกับนโยบายและ ยุทธศาสตร์ในทุกมิติ
- สร้างเครือข่ายการทำงานร่วมกับภาคส่วน ต่างๆ

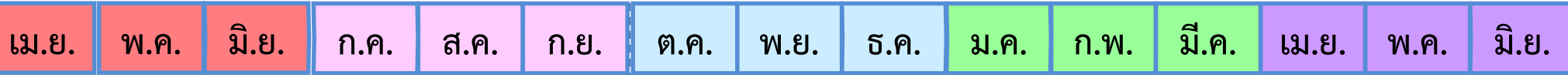
- ติดตามและรายงานผล การดำเนินงานตาม นโยบายที่สำคัญ
- ประสานการแก้ไขปัญหา ด้านการเกษตรและ สหกรณ์ของจังหวัด

1. ยุทธศาสตร์การ พัฒนาการเกษตร และสหกรณ์ของ จังหวัด
2. การแก้ไขปัญหา ด้านการเกษตรและ สหกรณ์ของจังหวัด

กรณีปกติ อ.พ.ก. จัดประชุมทุกเดือน เพื่อชี้มติที่ประชุม สั่งการหน่วยปฏิบัติ

กรณีเร่งด่วน สนง.กษ.จว. (ฝ่ายเลขฯ อ.พ.ก.) เสนอผู้ว่าฯ ให้ความเห็นชอบ มอบหมาย หน่วยปฏิบัติ

## ปีงบประมาณ



- กำหนดทิศทางการพัฒนาการเกษตรและสหกรณ์ของจังหวัดและภาค (กลุ่มจังหวัด)
- วางกรอบการปฏิบัติ
- วางกรอบคำของบประมาณ
- จัดทำแผนยุทธศาสตร์พัฒนาการเกษตรและสหกรณ์
- จัดทำคำของบประมาณ (จังหวัด/ภาค)
- จัดทำแผนปฏิบัติการแผนใช้จ่ายงบประมาณประจำปี
- วางระบบติดตามการดำเนินงานและการแก้ไขปัญหา

- ทบทวนแนวนโยบาย รัฐบาล/กษ. เพื่อปรับแผนปฏิบัติการให้สอดคล้องกับสถานการณ์ปัจจุบัน
- จับเคลื่อนการทำงาน กำกับ ดูแล อำนวยการและสนับสนุนเพื่อผลักดันงานนโยบายสำคัญเชิงบูรณาการให้บรรลุเป้าหมาย
- กำหนดกรอบการจัดทำข้อมูลเอกภาพสินค้าเกษตรที่สำคัญของจังหวัด
- ประสานการทำงานและสร้างเครือข่าย ภาคเอกชน และประชาสังคม
- ติดตามและรายงานผลการดำเนินงานรวมทั้งแก้ไขปัญหา อุปสรรคที่เกิดขึ้น
- ติดตามสถานการณ์วิเคราะห์ความเสี่ยง ปัญหาการเกษตรและสหกรณ์ของจังหวัดเพื่อป้องกันและเตรียมการแก้ไขปัญหาที่เกิดขึ้น (เชิงรุก)
- สนับสนุนการแก้ไขปัญหาภาคการเกษตรเร่งด่วน (เชิงรับ) เพื่อบรรเทาเหตุและดำเนินการช่วยเหลือ

ติดตาม/รายงาน ผลการดำเนินงานและสภาพปัญหา เพื่อ กำกับ ดูแล และแก้ไขปัญหา : รายเดือน

**รัฐมนตรีนโยบายการกระทรวงเกษตรและสหกรณ์**

- กำหนดนโยบาย/แนวทางพัฒนาด้านการเกษตร
- นโยบายความร่วมมือหน่วยงานรัฐ เอกชน
- แนวทางการปฏิบัติงานของกระทรวง

**คณะกรรมการบริหารการขับเคลื่อนงานนโยบายสำคัญ และการแก้ไขปัญหาภาคเกษตร**

คณะกรรมการติดตาม การดำเนินงานนโยบายสำคัญ ของกระทรวงเกษตรและสหกรณ์

กำกับ ติดตาม

สป.กษ

รายงานผล การปฏิบัติงาน

รายงานผล การปฏิบัติงาน

ส่วนราชการเจ้าภาพหลัก

งานนโยบาย /ภารกิจสำคัญ

ให้คำแนะนำ

ประสานการปฏิบัติ

**คณะกรรมการ พัฒนาการเกษตรและ สหกรณ์ระดับจังหวัด (อ.พ.ก.)**

- ประสาน/ติดตามนโยบายภารกิจสำคัญ
- สรุปผลการดำเนินงานในมิติ
  - Output/Outcome
  - ปัญหาอุปสรรค/ข้อเสนอแนะ
- สร้างข้อมูลเอกภาพสินค้าเกษตร สร้างเครือข่ายภาครัฐ เอกชน และ ประชาสังคม

รายงานผล/ ประสานการปฏิบัติ

**คณะกรรมการอำนวยการขับเคลื่อนงานนโยบายและการแก้ไขปัญหาภาคเกษตร ระดับจังหวัด (Chief of Operation)**

มอบหมายการปฏิบัติงาน ประสานการปฏิบัติ/แก้ไขปัญหา (Agenda บูรณาการ) สรุปผลการทำงานเสนอ

**คณะทำงานปฏิบัติการขับเคลื่อนงานนโยบายสำคัญและแก้ไขปัญหาการเกษตร ระดับอำเภอ (Operation Team)**

- ทำงานเป็นทีมเกษตรและเครือข่ายความร่วมมือ
- สร้างการรับรู้/ความร่วมมือขับเคลื่อนนโยบายสำคัญ (Agenda Based)
- เฝ้าระวัง ติดตาม แก้ไขปัญหาภาคเกษตรในพื้นที่ (Area Based)

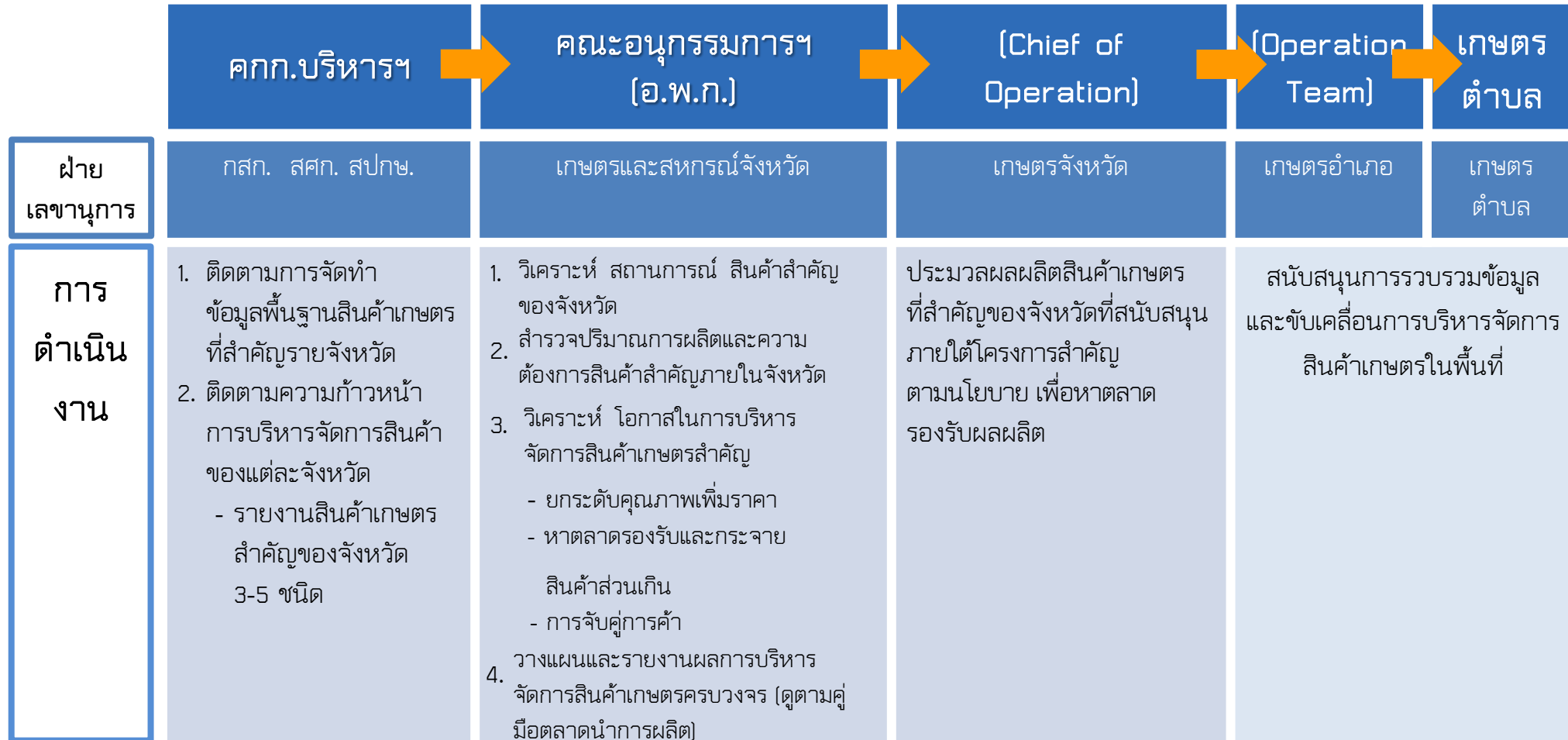
# ความเชื่อมโยงการทำงานของ อ.พ.ก. กับนโยบาย กษ.

## งานนโยบายของกระทรวงเกษตรและสหกรณ์ ( Agenda : ต่อ/เติม/แต่ง )

	คกก.บริหารฯ	คณะอนุกรรมการฯ (อ.พ.ก.)	[Chief of Operation]	[Operation Team]	เกษตร ตำบล
ฝ่าย เลขานุการ	กสก. สศก. สปกษ.	เกษตรและสหกรณ์จังหวัด	เกษตรจังหวัด	เกษตร อำเภอ	เกษตร ตำบล
การ ดำเนินงาน	<ul style="list-style-type: none"> <li>กำหนดกรอบแนวทางการทำงาน                             <ul style="list-style-type: none"> <li>- เป้าหมาย/วัตถุประสงค์</li> <li>- ขั้นตอน/วิธีการ</li> <li>- กำหนดเวลา/แผนงาน</li> <li>- ระบบติดตาม/รายงาน</li> </ul> </li> <li>กำหนดงานสำคัญตามนโยบายของ กษ.                             <ul style="list-style-type: none"> <li>- งานบูรณาการ (Agenda)</li> <li>- งานสำคัญตามภารกิจกรม</li> </ul> </li> </ul>	<ol style="list-style-type: none"> <li>ประมวลข้อมูล/ประสานผู้เกี่ยวข้อง (ในและนอกสังกัด+เอกชน)</li> <li>จัดประชุมคณะ อ.พ.ก.                             <ol style="list-style-type: none"> <li>ชี้แจงทำความเข้าใจกรอบแนวทางนโยบายสำคัญของ กษ. (วาระเพื่อทราบ)</li> <li>พิจารณาแนวทางการดำเนินงาน (ตามวาระเพื่อพิจารณา)                                     <ul style="list-style-type: none"> <li>- ผู้ว่าฯ มอบหมาย (ผู้รับผิดชอบแต่ละขั้นตอน)</li> <li>- ติดตาม/รายงาน</li> </ul> </li> </ol> </li> </ol>	<ol style="list-style-type: none"> <li>สนับสนุนการดำเนินงานโครงการตามนโยบายสำคัญของ กษ. และติดตามรายงานผล</li> <li>สนง กษ. ในฐานะผู้ช่วยเหลือสนับสนุนการประชุม Coo</li> <li>ดำเนินการตามขั้นตอน ของคู่มือการปฏิบัติงาน Coo และ OT ของ กสก.</li> <li>รายงานผลการดำเนินงานนโยบายบูรณาการ (Agenda) เสนอกรมต้นสังกัด</li> <li>ประมวลข้อมูลปัญหาในพื้นที่ เพื่อแก้ไขและเสนอขอรับการสนับสนุนจากส่วนกลาง</li> </ol>	สนับสนุนการขับเคลื่อนงานตามนโยบายในพื้นที่ และแก้ไขปัญหาการเกษตร	
กรณี เร่งด่วน	ปลัดกษ.สั่งการ กษ.จว. (แจ้งผู้ว่าฯ มอบหมาย)	กษ.จว.เสนอผู้ว่าฯ ขอความเห็นชอบแจ้ง Coo หรือหน่วยปฏิบัติของจังหวัด จนท.กษ.จว.ผู้ช่วยเลขฯ Coo ประสานติดตามข้อมูลและรายงานผล	หน่วยปฏิบัติในพื้นที่ ดำเนินการและรวบรวมข้อมูล รายงาน สนง.กษ.จว.		

# ความเชื่อมโยงการทำงานของ อ.พ.ก. กับนโยบาย กษ.

## บริหารจัดการสินค้าเกษตรครบวงจรและแก้ไขปัญหาด้านการเกษตรของจังหวัด



**ผู้บริหาร** ให้คำแนะนำ การบริหารจัดการสินค้าเกษตรสำคัญ สินค้าเกษตรตามนโยบายแปลงใหญ่ของ กษ. ที่ขาดความเชื่อมโยงกับตลาด และสินค้าเกษตรที่คาดว่าจะมีปัญหของจังหวัด

Time Line การขับเคลื่อนการพัฒนาประเทศตามโครงการไทยนิยม ยั่งยืน : **ไทยนิยม ยั่งยืน**



ผู้รับผิดชอบการบริหารจัดการสินค้าเกษตรครบวงจรและแก้ไขปัญหาด้านการเกษตร  
ของจังหวัด(๓๐ ผู้บริหารในกระทรวงเกษตรและสหกรณ์)



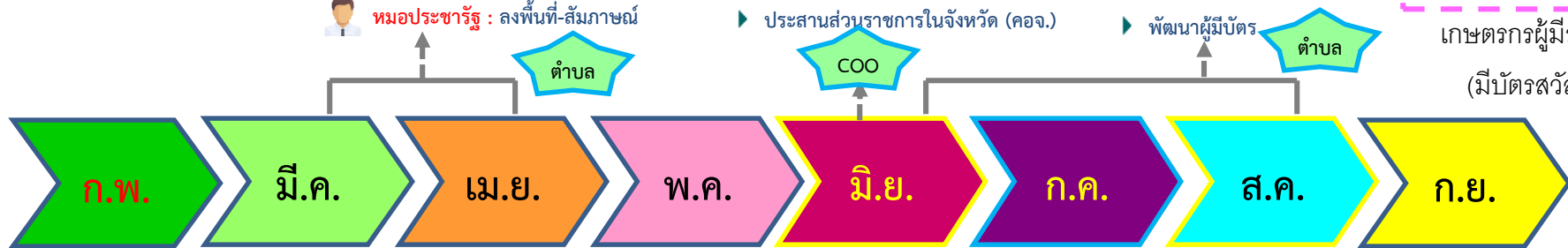
คณะกรรมการบริหารฯ ขับเคลื่อน : ประชุมทุกวันจันทร์ที่ ๑ และ ๓ ของเดือน (๑๓.๓๐ น.)  
ส่งรายงานผลการดำเนินงาน ภายในวันพุธสุดท้ายสุดท้ายของเดือน



หมอประจักษ์รัฐ : ลงพื้นที่-สัมภาษณ์

▶ ประสานส่วนราชการในจังหวัด (คอง.)

▶ พัฒนาผู้มีบัตร



คนไทยไม่ทิ้งกัน  
เกษตรกรผู้มีรายได้น้อย  
(มีบัตรสวัสดิการฯ)

ครั้งที่ 4  
1 - 20 พ.ค. 2561

▶ สร้างการรับรู้ปรับความคิด (mindset) เพื่อการมีส่วนร่วม ในการพัฒนา (2)

ครั้งที่ 3  
11 - 30 เม.ย. 2561

▶ สร้างการรับรู้ปรับ ความคิด (mindset) เพื่อการมีส่วนร่วม ในการพัฒนา (1)

ครั้งที่ 2  
21 มี.ค.-10 เม.ย. 2561

▶ สร้างการรับรู้และปฏิบัติ ตามสัญญาประชาคม

ครั้งที่ 1  
21 ก.พ. - 20 มี.ค.61

- ▶ 21 ก.พ. 61 Kick of พร้อมกันตำบลละ 1 หมู่บ้าน
- ▶ วิเคราะห์ปัญหาความเดือดร้อน เยี่ยมเยียนรายครัวเรือน/รายบุคคล
- ▶ ค้นหาความต้องการของประชาชน/หมู่บ้าน/ชุมชน เพื่อจัดทำโครงการเสนอตามกรอบการพัฒนาคุณภาพชีวิตและความเป็นอยู่

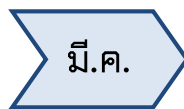
ชุมชนอยู่ดีมีสุข  
รู้กลไกบริหารราชการ  
ปฏิรูปภาคการเกษตร

เชื่อมโยงการทำงาน  
กับเกษตรและสหกรณ์

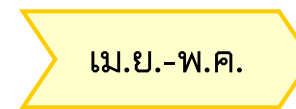
	คกก.บริหารฯ	คณะอนุกรรมการฯ (อ.พ.ก.)	[Chief of Operation]	[Operation Team]	เกษตร ตำบล
ฝ่าย เลขานุการ	กสก. สศก. สปกษ.	เกษตรและสหกรณ์จังหวัด	เกษตรจังหวัด	เกษตรอำเภอ	เกษตร ตำบล
การ ดำเนิน งาน	<ol style="list-style-type: none"> <li>ติดตามเมนูอาชีพจากกรมในสังกัดกระทรวงเกษตรและสหกรณ์</li> <li>กำหนดกรอบแนวทางการดำเนินงาน                             <ul style="list-style-type: none"> <li>- แผนปฏิบัติ</li> <li>- ระบบติดตาม/รายงาน</li> </ul> </li> </ol>	<ol style="list-style-type: none"> <li>ศึกษา/ตรวจสอบ เมนูที่จังหวัดรับผิดชอบ</li> <li>ประสานการทำงาน คกก. ไทยนิยมระดับจังหวัด                             <ul style="list-style-type: none"> <li>- แผนการทำงานและการสนับสนุนบุคลากรร่วมปฏิบัติงาน</li> </ul> </li> <li>ชี้แจง/ทำความเข้าใจเมนูอาชีพของกระทรวงเกษตรและสหกรณ์ให้ผู้เกี่ยวข้องทราบ</li> <li>รวบรวมรายชื่อเจ้าหน้าที่ กษ. ที่ร่วมปฏิบัติงานเพื่อจัดทำทำเนียบทีม กษ.</li> </ol>	สนับสนุนการปฏิบัติงาน ทีมขับเคลื่อนการพัฒนาประเทศตามโครงการไทยนิยม ยั่งยืน ระดับตำบล		



ครั้งที่ 1  
21 ก.พ.-20 มี.ค.  
ร่วมทีมค้นหาความต้องการ



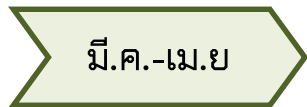
ครั้งที่ 2  
21 มี.ค.-10 เม.ย.  
ดำเนินการฝึกอบรม/  
สนับสนุนปัจจัย



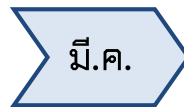
ครั้งที่ 3-4  
ร่วมทีม/ติดตาม  
ผลการฝึกอบรม



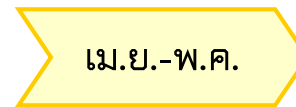
มาตรการพัฒนาคุณภาพชีวิตผู้มีบัตรสวัสดิการแห่งรัฐ



ร่วมทีมลงพื้นที่  
สัมภาษณ์



วางแผน  
การทำงาน



ร่วมทีมอบรม  
พัฒนาผู้มีบัตร

# ภาคผนวก

- คณะอนุกรรมการพัฒนาการเกษตรและสหกรณ์ระดับจังหวัด (อ.พ.ก.)
- กลไกการขับเคลื่อนนโยบายสู่การปฏิบัติของกระทรวงเกษตรและสหกรณ์
- คณะกรรมการอำนวยการขับเคลื่อนงานนโยบายและการแก้ไขปัญหาภาคเกษตรระดับจังหวัด (Chief of Operation)
- คณะทำงานปฏิบัติการขับเคลื่อนงานนโยบายสำคัญและแก้ไขปัญหาการเกษตรระดับอำเภอ (Operation Team)
- การเชื่อมโยงกลไกการทำงานของกระทรวง สนับสนุนนโยบายรัฐบาล
- ผู้รับผิดชอบการบริหารจัดการสินค้าเกษตรครบวงจร

# คณะกรรมการพัฒนาการเกษตรและสหกรณ์ระดับจังหวัด (อ.พ.ก.)

คำสั่งคณะกรรมการนโยบายและแผนพัฒนาการเกษตรและสหกรณ์ ที่ 2/2561 ลงวันที่ 16 มี.ค 61

## องค์ประกอบ



## อำนาจหน้าที่

- 1) กำหนดยุทธศาสตร์ แผนงาน โครงการกิจกรรมพัฒนาการเกษตรและสหกรณ์ของจังหวัด ให้สอดคล้องกับนโยบาย (Agenda) และแนวทางการดำเนินงานการพัฒนาการเกษตรของกระทรวงเกษตรและสหกรณ์ เพื่อขับเคลื่อนภาคการเกษตรของประเทศไทย ให้เป็นไปตามของนโยบายของรัฐบาล
- 2) ทำหน้าที่เป็นกลไกในการกำกับ ดูแล ขับเคลื่อนการดำเนินการตามนโยบายและแนวทางการพัฒนาการเกษตรของกระทรวงเกษตรและสหกรณ์ รวมทั้งแผนพัฒนาจังหวัดนั้นๆ
- 3) ประสานการแก้ไขปัญหาด้านการเกษตรและสหกรณ์ในจังหวัด (Area-based) กับหน่วยงานรัฐและเอกชนที่เกี่ยวข้อง
- 4) ติดตามและรายงานผลการดำเนินงานโครงการตามนโยบายที่สำคัญด้านการเกษตรและสหกรณ์ในจังหวัด
- 5) สื่อสาร ประชาสัมพันธ์ข้อมูลข่าวสารด้านการเกษตรและสหกรณ์ เพื่อสร้างความเข้าใจที่ถูกต้องเกี่ยวกับข้อเท็จจริงต่างๆ ที่เป็นประโยชน์ต่อเกษตรกรและผู้มีส่วนได้ส่วนเสีย
- 6) แต่งตั้งคณะทำงาน และอื่นๆ ที่เกี่ยวข้องตามความจำเป็นและเหมาะสม
- 7) ปฏิบัติงานอื่นๆ ตามที่กระทรวงเกษตรและสหกรณ์ และคณะกรรมการนโยบายและแผนพัฒนาการเกษตรและสหกรณ์ มอบหมาย

# กลไกการขับเคลื่อนนโยบายสู่การปฏิบัติของกระทรวงเกษตรและสหกรณ์

## คณะกรรมการนโยบายและแผนพัฒนาการเกษตรและสหกรณ์

### องค์ประกอบ

- รมว.กษ. เป็นประธาน
- ป.กษ. เป็นรองประธาน
- ป.พณ./ป.อก./ลธ.สศช./ผอ.สงป./ลธ.สสช./รป.กษ. ที่ได้รับมอบหมาย หัวหน้าส่วนราชการสังกัด กษ. /กรม. แต่งตั้งจากผู้ทรงคุณวุฒิ 4 คน และผู้แทนเกษตรกรและสหกรณ์การเกษตร 4 คน เป็นกรรมการ
- ลธ.สศก. เป็นเลขานุการ

### อำนาจหน้าที่

1. พิจารณากำหนดนโยบายการเกษตรและแผนพัฒนาการเกษตรและสหกรณ์ให้สอดคล้องกับแผนพัฒนาเศรษฐกิจและสังคมแห่งชาติ
2. พิจารณากำหนดเขตเกษตรเศรษฐกิจ
3. ติดตามและเร่งรัดการปฏิบัติงานตามแผนพัฒนาการเกษตรและสหกรณ์ของหน่วยงานในสังกัดกระทรวงเกษตรและสหกรณ์
4. พิจารณาแก้ไขปัญหาและอุปสรรคตลอดจนข้อขัดข้องที่ทำให้อนโยบายการเกษตรและการพัฒนาการเกษตรไม่อาจบรรลุเป้าหมาย
5. เสนอแนะและให้ความเห็นต่อคณะรัฐมนตรีในเรื่องนโยบายและมาตรการในการวางแผนพัฒนาการเกษตรและสหกรณ์
6. พิจารณาและเสนอความเห็นเกี่ยวกับการปรับปรุงและแก้ไขภาวะเศรษฐกิจการเกษตรของประเทศต่อคณะรัฐมนตรี
7. พิจารณาเรื่องอื่นใดที่เกี่ยวกับการเกษตรหรือสหกรณ์ ตามที่ได้รับมอบหมายจากรัฐมนตรี

คณะอนุกรรมการพัฒนาการเกษตรและสหกรณ์ของจังหวัด (อ.พ.ก.)

## คณะกรรมการบริหารการขับเคลื่อนงานนโยบายสำคัญและการแก้ไขปัญหาภาคเกษตร

### องค์ประกอบ

- ป.กษ. เป็นประธาน
- รป.กษ. ทุกคน เป็นรองประธานกรรมการ
- หัวหน้าส่วนฯ ในสังกัด เป็นกรรมการ
- ร.อ.กสท./ร.ลธ.สศก./ผช.ป.กษ. เป็นเลขานุการร่วม
- ผอ.สผง. สป.กษ. ผู้ช่วยเลขานุการ

### อำนาจหน้าที่

1. บริหาร กำกับ และติดตามการบูรณาการขับเคลื่อนนโยบายสำคัญ (Agenda Based) ของกระทรวงเกษตรและสหกรณ์ และการแก้ไขปัญหาภาคการเกษตรในพื้นที่ (Area Based) ให้เป็นไปอย่างมีประสิทธิภาพเกิดผลสัมฤทธิ์ของการพัฒนาด้านการเกษตรและสหกรณ์ที่เป็นรูปธรรม
2. ให้รายงานผลการปฏิบัติงานต่อรัฐมนตรีว่าการกระทรวงเกษตรและสหกรณ์
3. แต่งตั้งคณะอนุกรรมการ หรือทำงานได้ตามความจำเป็น และความเหมาะสม
4. ปฏิบัติงานอื่นๆ ตามที่ได้รับมอบหมาย

คณะกรรมการอำนวยการขับเคลื่อนงานนโยบายและการแก้ไขปัญหาภาคเกษตรระดับจังหวัด (Chief of Operation)

คณะทำงานปฏิบัติการขับเคลื่อนงานนโยบายสำคัญและแก้ไขปัญหาการเกษตรระดับอำเภอ (Operation Team)

# คณะกรรมการอำนวยการขับเคลื่อนงานนโยบายและการแก้ไขปัญหาภาคเกษตร ระดับจังหวัด (Chief of Operation)

คำสั่งกระทรวงและสหกรณ์ ที่ 9/2561 ลงวันที่ 4 มกราคม 2561

## องค์ประกอบ

1. เกษตรจังหวัดเป็นประธาน
2. เกษตรและสหกรณ์จังหวัดเป็นรองประธาน
3. หัวหน้าส่วนราชการในสังกัดกระทรวงทั้งราชการส่วนภูมิภาค และส่วนกลางที่มีสำนักงานตั้งอยู่ในจังหวัด รวมถึงราชการส่วนกลางที่มีสำนักงานตั้งอยู่ในจังหวัดอื่น แต่มีหน้าที่รับผิดชอบในจังหวัดนั้นด้วยเป็นกรรมการ
4. หัวหน้ากลุ่มงานของสำนักงานเกษตรจังหวัดที่ได้รับมอบหมายเป็นเลขานุการ
5. หัวหน้ากลุ่มงานของสำนักงานเกษตรและสหกรณ์จังหวัดที่ได้รับมอบหมายเป็นผู้ช่วยเลขานุการ

งบประมาณสนับสนุนการดำเนินงาน  
สนง.เกษตร.จว. สามารถใช้จ่ายได้จาก  
งบรายจ่ายอื่น : โครงการตามนโยบายสำคัญ  
งบดำเนินงาน : กิจกรรมบูรณาการ

## อำนาจหน้าที่

1. อำนวยการ สนับสนุนการขับเคลื่อนแผนปฏิบัติการและการปฏิบัติงานของส่วนราชการในสังกัดกระทรวงเกษตรและสหกรณ์ และแสวงหาความร่วมมือจากภาคส่วนอื่นๆ ที่เกี่ยวข้อง ในการสร้างการรับรู้และบูรณาการการขับเคลื่อนนโยบายสำคัญของกระทรวงเกษตรและสหกรณ์ (Agenda Based) ให้เป็นเอกภาพ และเกิดผลสัมฤทธิ์ของการพัฒนาด้านการเกษตรและสหกรณ์ที่เป็นรูปธรรม
2. ติดตาม เฝ้าระวัง สถานการณ์ที่จะเป็นปัญหาหรือส่งผลกระทบต่อภาคเกษตร และพิจารณา ดำเนินการป้องกัน ควบคุม และแก้ไข รวมถึงการบูรณาการบริหารจัดการทรัพยากรต่างๆ ของส่วนราชการในสังกัดกระทรวงเกษตรและสหกรณ์ที่อยู่ในเขตจังหวัด เพื่อให้การแก้ไขปัญหาภาคเกษตรในพื้นที่ (Area Based) ในสถานการณ์ฉุกเฉินหรือวิกฤติ เป็นไปอย่างรวดเร็ว ทันต่อสถานการณ์ มีประสิทธิภาพและเกิดประสิทธิผลสูงสุด
3. ให้หัวหน้าส่วนราชการในสังกัดกระทรวงเกษตรและสหกรณ์ทั้งในระดับกรม และที่อยู่ในเขตจังหวัด ทั้งราชการบริหารส่วนภูมิภาคและราชการบริหารส่วนกลาง ที่มีสำนักงานตั้งอยู่ในจังหวัด ให้ความร่วมมือและให้ความช่วยเหลือเกี่ยวกับการปฏิบัติราชการกับคณะกรรมการอำนวยการขับเคลื่อนงานนโยบายสำคัญและการแก้ไขปัญหาภาคเกษตรระดับจังหวัด (Chief of Operation)
4. สนับสนุนการปฏิบัติงานของคณะทำงานปฏิบัติการขับเคลื่อนงานนโยบายสำคัญและแก้ไขปัญหาการเกษตรระดับอำเภอ (Operation Team)
5. ให้สำนักงานเกษตรและสหกรณ์จังหวัด สนับสนุนการดำเนินงานและรายงานผลการดำเนินงานที่สำคัญของคณะกรรมการอำนวยการขับเคลื่อนงานนโยบายสำคัญและการแก้ไขปัญหาภาคเกษตรระดับจังหวัด (Chief of Operation) ต่อปลัดกระทรวงเกษตรและสหกรณ์
6. ปฏิบัติงานอื่นๆ ตามที่ได้รับมอบหมาย

สำหรับค่าใช้จ่ายในการประชุมคณะกรรมการอำนวยการขับเคลื่อนงานนโยบายสำคัญและการแก้ไขปัญหาภาคเกษตรระดับจังหวัด (Chief of Operation) ให้เบิกจ่ายจากงบดำเนินงานของสำนักงานเกษตรและสหกรณ์จังหวัด สำนักงานปลัดกระทรวงเกษตรและสหกรณ์

# คณะทำงานปฏิบัติการขับเคลื่อนงานนโยบายสำคัญและแก้ไขปัญหาการเกษตร ระดับอำเภอ (Operation Team)

คำสั่งกระทรวงและสหกรณ์ ที่ 9/2561 ลงวันที่ 4 มกราคม 2561

## องค์ประกอบ

1. นายอำเภอเป็นที่ปรึกษา
2. เกษตรอำเภอเป็นประธานคณะทำงาน
3. ผู้แทนนายอำเภอ รองประธานคณะทำงาน
4. หัวหน้าส่วนราชการระดับอำเภอ หรือเทียบเท่าของหน่วยงานในสังกัดกระทรวงเกษตรและสหกรณ์ทั้งราชการส่วนภูมิภาคและส่วนกลางที่ได้รับมอบหมายให้รับผิดชอบพื้นที่อำเภอ เป็นคณะทำงาน
5. กำนัน/ผู้ใหญ่บ้าน ท้องที่ เป็นคณะทำงาน
6. นายกองค้การปกครองส่วนท้องถิ่นหรือผู้แทนเป็นคณะทำงาน
7. เกษตรตำบลที่ได้รับมอบหมายเป็นคณะทำงานและเลขานุการ

## อำนาจหน้าที่

1. ปฏิบัติการ สร้างการรับรู้ และแสวงหาความร่วมมือจากภาคีเครือข่ายต่างๆ ในพื้นที่ในการขับเคลื่อนนโยบายสำคัญของกระทรวงเกษตรและสหกรณ์ (Agenda Based) ให้เกิดผลสัมฤทธิ์ ที่เป็นรูปธรรม
2. เผ่าระวัง ติดตาม และรายงานสถานการณ์ ที่จะเป็นปัญหาหรือส่งผลกระทบต่อภาคเกษตร รวมทั้งปฏิบัติการเพื่อป้องกัน ควบคุม และแก้ไขปัญหาการเกษตรในพื้นที่ (Area Based) ในสถานการณ์ ฉุกเฉินหรือวิกฤติ ให้เป็นไปอย่างรวดเร็ว ทันท่วงที สถานการณ์ มีประสิทธิภาพ และเกิดประสิทธิผลสูงสุด
3. ให้รายงานผลการปฏิบัติการ รวมทั้ง ปัญหาและอุปสรรคในการปฏิบัติการต่อคณะกรรมการอำนวยการขับเคลื่อนงานนโยบายสำคัญและการแก้ไขปัญหาภาคเกษตรระดับจังหวัด (Chief of Operation)
4. ปฏิบัติงานอื่นๆ ตามที่ได้รับมอบหมาย

สำนักงานเศรษฐกิจการเกษตรนำเสนอที่ประชุมหารือการบริหารจัดการสินค้าเกษตรครบวงจร  
วันที่ 13 กุมภาพันธ์ 2561

คำสั่งกระทรวงและสทกรณ ที่ 163/2561 ลงวันที่ 12 กุมภาพันธ์ 2561

องค์ประกอบ

1. รองปลัดกระทรวงเกษตรและสหกรณ์จำนวน 4 ท่าน
2. หัวหน้าส่วนราชการระดับอธิบดีหรือเทียบเท่า จำนวน 14 ท่าน
3. ผู้ตรวจราชการกระทรวงเกษตรและสหกรณ์ จำนวน 12 ท่าน

แบ่งความรับผิดชอบ 76 จังหวัด

**อำนาจหน้าที่**

1. แนะนำ และติดตาม การดำเนินงานของคณะอนุกรรมการพัฒนาการเกษตรและสหกรณ์ของจังหวัดและคณะอำนวยการขับเคลื่อนงานนโยบายสำคัญและการแก้ไขปัญหาภาคเกษตรระดับจังหวัด และคณะทำงานปฏิบัติการขับเคลื่อนงานนโยบายสำคัญและแก้ไขปัญหาเกษตรระดับอำเภอที่สามารถดำเนินการได้ตามคำสั่งและแนวทางของกระทรวงเกษตรและสหกรณ์ในการแบ่งมอบภารกิจระหว่างฝ่ายอำนวยการกับฝ่ายปฏิบัติการหรือไม่อย่างไร พร้อมทั้งให้คำแนะนำในการแก้ไขปัญหาอุปสรรคเหล่านั้นในเบื้องต้นก่อนด้วย
2. แนะนำและติดตามการบริหารจัดการสินค้าเกษตรครบวงจร ในส่วนที่ได้มอบแนวทางการตลาดนำการผลิตนั้น จังหวัดสามารถประสานงานให้ภาคเอกชนได้มาทำสัญญาหรือเป็นคู่สัญญาซื้อขาย ผลผลิตทางการเกษตรจากสหกรณ์การเกษตร หรือกลุ่มเกษตรกรโดยตรงได้หรือไม่ มีผลการดำเนินงานอย่างไรบ้าง
3. แนะนำและติดตามการจัดทำแผนปฏิบัติการบริหารจัดการสินค้าเกษตรครบวงจรของจังหวัดให้สอดคล้องกับนโยบาย แผนงาน/โครงการ ของกระทรวงเกษตรและสหกรณ์
4. รายงานผลการดำเนินงาน ปัญหาอุปสรรค และข้อเสนอต่อปลัดกระทรวงเกษตรและสหกรณ์

มอบหมายผู้บริหารระดับสูงของ กษ. รับผิดชอบรายจังหวัดตามเอกสารแนบ 1

# กลไกการทำงานของกระทรวงเกษตรและสหกรณ์ และองค์คณะต่างๆ ตามนโยบายรัฐบาล

	ส่วนกลาง	ส่วนภูมิภาค			
		จังหวัด		อำเภอ	ตำบล
กระทรวงเกษตรและสหกรณ์	<p>ผู้รับผิดชอบการบริหารจัดการสินค้าเกษตรครบวงจร และแก้ไขปัญหาด้านการเกษตรของจังหวัด</p> <p>คณะกรรมการบริหาร การขับเคลื่อน งานนโยบายสำคัญ และการแก้ไขปัญหา ภาคเกษตร</p> <p>&lt; กสภ./สศก./สป.กษ. &gt;</p>	<p>คณะอนุกรรมการ พัฒนาการเกษตร และสหกรณ์ จังหวัด อ.พ.ก.</p> <p>&lt; กษ.จว. &gt;</p>	<p>คณะกรรมการขับเคลื่อน งานนโยบายสำคัญและ การแก้ไขปัญหาภาค การเกษตรระดับจังหวัด (Chief of Operation)</p> <p>&lt; เกษตร.จว. &gt;</p>	<p>คณะทำงานปฏิบัติการ ขับเคลื่อนงานนโยบาย สำคัญและแก้ไขปัญหา การเกษตรระดับอำเภอ (Operation Team)</p> <p>&lt; เกษตรอำเภอ &gt;</p>	<p>เกษตรตำบล</p> <p>&lt; เกษตรตำบล + ศพก. + ประชาญ์ &gt;</p>
กระทรวงมหาดไทย	<p>คณะกรรมการอำนวยการ ขับเคลื่อนการพัฒนา ประเทศตามโครงการไทย นิยม ยั่งยืน</p>	<p>คณะกรรมการขับเคลื่อน การพัฒนาประเทศ ตามโครงการไทยนิยม ยั่งยืน ระดับจังหวัด</p>	<p>คณะกรรมการขับเคลื่อน การพัฒนาประเทศตาม โครงการไทยนิยม ยั่งยืน ระดับอำเภอ</p>	<p>ทีมขับเคลื่อนการพัฒนา ประเทศตามโครงการไทย นิยม ยั่งยืน ระดับตำบล จำนวน 7,663 ทีม</p>	
กระทรวงการคลัง	<p>คณะกรรมการ นโยบาย การพัฒนาคุณภาพชีวิต ผู้มีบัตรสวัสดิการแห่งรัฐ (คนส.)</p>	<p>คณะอนุกรรมการ พัฒนาคุณภาพชีวิต ผู้มีบัตรสวัสดิการแห่งรัฐ ประจำจังหวัด (คอจ.)</p>	<p>คณะทำงานพัฒนา คุณภาพชีวิตผู้มีบัตร สวัสดิการแห่งรัฐประจำ อำเภอ "ทีมหมอบประชารัฐ สุขใจ (ทีม ปรจ.)"</p>	<p>ผู้ดูแล ผู้มีบัตรสวัสดิการแห่งรัฐ (Account Officer: AO)</p>	



สำนักงานคณะกรรมการกฤษฎีกา

สำนักงานพระราชบัญญัติ

สำนักงานคณะกรรมการกฤษฎีกา

เศรษฐกิจการเกษตร

สำนักงานคณะกรรมการกฤษฎีกา พ.ศ. ๒๕๒๒ สำนักงานคณะกรรมการกฤษฎีกา

สำนักงานคณะกรรมการกฤษฎีกา

สำนักงานคณะกรรมการกฤษฎีกา

สำนักงานคณะกรรมการกฤษฎีกา

ภูมิพลอดุลยเดช ป.ร.

สำนักงานคณะกรรมการกฤษฎีกา ให้ไว้ ณ วันที่ ๒๕ กุมภาพันธ์ พ.ศ. ๒๕๒๒

เป็นปีที่ ๓๔ ในรัชกาลปัจจุบัน

สำนักงานคณะกรรมการกฤษฎีกา

สำนักงานคณะกรรมการกฤษฎีกา

สำนักงานคณะกรรมการกฤษฎีกา

พระบาทสมเด็จพระปรมินทรมหาภูมิพลอดุลยเดช มีพระบรมราชโองการโปรดเกล้าฯ ให้ประกาศว่า

สำนักงานคณะกรรมการกฤษฎีกา

สำนักงานคณะกรรมการกฤษฎีกา

สำนักงานคณะกรรมการกฤษฎีกา

โดยที่เป็นการสมควรมีกฎหมายว่าด้วยเศรษฐกิจการเกษตร

สำนักงานคณะกรรมการกฤษฎีกา จึงทรงพระกรุณาโปรดเกล้าฯ ให้ตราพระราชบัญญัติขึ้นไว้โดยคำแนะนำและยินยอมของสภานิติบัญญัติแห่งชาติ ทำหน้าที่รัฐสภา ดังต่อไปนี้

สำนักงาน

สำนักงานคณะกรรมการกฤษฎีกา

มาตรา ๑ พระราชบัญญัตินี้เรียกว่า “พระราชบัญญัติเศรษฐกิจการเกษตร พ.ศ. ๒๕๒๒”

สำนักงานคณะกรรมการกฤษฎีกา

สำนักงานคณะกรรมการกฤษฎีกา

สำนักงานคณะกรรมการกฤษฎีกา

มาตรา ๒ พระราชบัญญัตินี้ให้ใช้บังคับตั้งแต่วันถัดจากวันประกาศในราชกิจจานุเบกษาเป็นต้นไป

สำนักงานคณะกรรมการกฤษฎีกา

มาตรา ๓ ในพระราชบัญญัตินี้

สำนักงานคณะกรรมการกฤษฎีกา

“เศรษฐกิจการเกษตร” หมายความว่า การจำแนก การพรรณนา และการจัดลำดับความสำคัญของปัญหาทางเศรษฐกิจในส่วนที่เกี่ยวกับการเกษตร และการดำเนินการแก้ไขปัญหาดังกล่าว

สำนักงาน

สำนักงานคณะกรรมการกฤษฎีกา

สำนักงานคณะกรรมการกฤษฎีกา

“การพัฒนาการเกษตร” หมายความว่า การขยายกำลังและเพิ่มผลการผลิตทางการเกษตร การทำให้ดีขึ้นซึ่งภาวะการลงทุน การผลิต การตลาด ราคาสินค้าเกษตรกรรม รายได้ของเกษตรกร โภชนาการและสวัสดิการอื่นของเกษตรกร ตลอดจนกิจการที่เกี่ยวข้องกับการนั้น

สำนักงานคณะกรรมการกฤษฎีกา

สำนักงานคณะกรรมการกฤษฎีกา

สำนักงานคณะกรรมการกฤษฎีกา

“เขตเกษตรเศรษฐกิจ” หมายความว่า เขตการผลิตทางการเกษตรซึ่งรวมทั้งการเลี้ยงสัตว์และการปลูกป่า ที่กำหนดขึ้นให้เหมาะสมกับภาวะตลาดและเศรษฐกิจการเกษตรของประเทศ โดยคำนึงถึงสภาพที่คล้ายคลึงกันของปัจจัยหลัก เช่น ดินฟ้าอากาศ แหล่งน้ำ พืชที่ปลูก สัตว์ที่เลี้ยง ประเภทของเกษตรกรรมและรายได้หลักของเกษตรกร

สำนักงาน

สำนักงานคณะกรรมการกฤษฎีกา

“นโยบายการเกษตร” หมายความว่า แนวทางพัฒนาการเกษตรที่มีวัตถุประสงค์และเป้าหมายตลอดจนระยะเวลาการดำเนินงานโดยแน่ชัด

สำนักงานคณะกรรมการกฤษฎีกา

สำนักงานคณะกรรมการกฤษฎีกา

สำนักงานคณะกรรมการกฤษฎีกา

สำนักงานคณะกรรมการกฤษฎีกา “คณะกรรมการ” หมายความว่า คณะกรรมการนโยบายและแผนพัฒนา  
การเกษตรและสหกรณ์

สำนักงาน “รัฐมนตรี” หมายความว่า รัฐมนตรีผู้รักษาการตามพระราชบัญญัตินี้

สำนักงานคณะกรรมการกฤษฎีกา มาตรา ๔ ให้มีคณะกรรมการนโยบายและแผนพัฒนาการเกษตรและสหกรณ์  
ประกอบด้วยรัฐมนตรีว่าการกระทรวงเกษตรและสหกรณ์เป็นประธานกรรมการ ปลัดกระทรวง  
เกษตรและสหกรณ์เป็นรองประธานกรรมการ และปลัดกระทรวงพาณิชย์ ปลัดกระทรวง  
อุตสาหกรรม เลขาธิการคณะกรรมการพัฒนาการเศรษฐกิจและสังคมแห่งชาติ ผู้อำนวยการสำนัก  
งบประมาณ เลขาธิการสถิติแห่งชาติ รองปลัดกระทรวงเกษตรและสหกรณ์หนึ่งคน อธิบดีกรม  
ต่างๆ ในสังกัดกระทรวงเกษตรและสหกรณ์ เลขาธิการสำนักงานการปฏิรูปที่ดินเพื่อเกษตรกรรม  
เป็นกรรมการและกรรมการอื่นอีกไม่เกินแปดคนซึ่งคณะรัฐมนตรีแต่งตั้งจากผู้ทรงคุณวุฒิ  
และผู้แทนเกษตรกรและสหกรณ์การเกษตรสี่คน

สำนักงาน ให้เลขาธิการสำนักงานเศรษฐกิจการเกษตรเป็นกรรมการและเลขานุการ

สำนักงาน มาตรา ๕ คณะกรรมการมีอำนาจและหน้าที่ดังต่อไปนี้

- สำนักงาน (๑) พิจารณากำหนดนโยบายการเกษตรและแผนพัฒนาการเกษตรและสหกรณ์  
ให้สอดคล้องกับแผนพัฒนาเศรษฐกิจและสังคมแห่งชาติ
- สำนักงาน (๒) พิจารณากำหนดเขตเกษตรเศรษฐกิจ
- สำนักงาน (๓) ติดตามและเร่งรัดการปฏิบัติงานตามแผนพัฒนาการเกษตรและสหกรณ์  
ของหน่วยงานในสังกัดกระทรวงเกษตรและสหกรณ์
- สำนักงาน (๔) พิจารณาแก้ไขปัญหาและอุปสรรคตลอดจนข้อขัดข้องที่ทำให้นโยบาย  
การเกษตรและการพัฒนาการเกษตรไม่อาจบรรลุเป้าหมาย
- สำนักงาน (๕) เสนอแนะและให้ความเห็นต่อคณะรัฐมนตรี ในเรื่องนโยบายและมาตรการ  
ในการวางแผนพัฒนาการเกษตรและสหกรณ์
- สำนักงาน (๖) พิจารณาและเสนอความเห็นเกี่ยวกับการปรับปรุงและแก้ไขภาวะเศรษฐกิจ  
การเกษตรของประเทศต่อคณะรัฐมนตรี
- สำนักงาน (๗) พิจารณาเรื่องอื่นใดที่เกี่ยวกับการเกษตรหรือสหกรณ์ ตามที่ได้รับ  
มอบหมายจากรัฐมนตรี

สำนักงาน ในการปฏิบัติหน้าที่ดังกล่าวข้างต้น คณะกรรมการอาจมอบให้สำนักงาน  
เศรษฐกิจการเกษตรเป็นผู้ปฏิบัติการหรือเตรียมข้อเสนอต่อคณะกรรมการเพื่อพิจารณา  
ดำเนินการต่อไปได้

สำนักงาน มาตรา ๖ ให้กรรมการซึ่งคณะรัฐมนตรีแต่งตั้ง อยู่ในตำแหน่งคราวละสามปี  
กรรมการซึ่งพ้นจากตำแหน่งอาจได้รับแต่งตั้งใหม่ได้

มาตรา ๗ นอกจากการพ้นจากตำแหน่งตามวาระตามมาตรา ๖ กรรมการซึ่ง  
คณะรัฐมนตรีแต่งตั้งพ้นจากตำแหน่ง เมื่อ

- (๑) ตาย
- (๒) ลาออก
- (๓) เป็นบุคคลล้มละลาย
- (๔) เป็นคนไร้ความสามารถหรือคนเสมือนไร้ความสามารถ
- (๕) ได้รับความจำคุกโดยคำพิพากษาถึงที่สุดหรือคำสั่งโดยชอบด้วยกฎหมายให้  
จำคุก เว้นแต่เป็นโทษสำหรับความผิดที่ได้กระทำโดยประมาท หรือความผิดลหุโทษ

(๖) คณะรัฐมนตรีให้ออก  
ในกรณีที่กรรมการพ้นจากตำแหน่งก่อนวาระ คณะรัฐมนตรีอาจแต่งตั้งผู้อื่นเป็น  
กรรมการแทนได้ และให้ผู้ที่ได้รับแต่งตั้งให้ดำรงตำแหน่งแทนอยู่ในตำแหน่งเท่ากับวาระที่  
เหลืออยู่ของกรรมการซึ่งตนแทน

ในกรณีที่คณะรัฐมนตรีแต่งตั้งกรรมการเพิ่มขึ้นในระหว่างที่กรรมการซึ่งแต่งตั้ง  
ไว้แล้วยังมีวาระอยู่ในตำแหน่ง ให้ผู้ที่ได้รับแต่งตั้งให้เป็นกรรมการเพิ่มขึ้นอยู่ในตำแหน่งเท่ากับ  
วาระที่เหลืออยู่ของกรรมการที่ได้รับแต่งตั้งไว้แล้ว

มาตรา ๘ ในการประชุมของคณะกรรมการ ถ้าประธานกรรมการไม่มาประชุม  
หรือไม่อยู่ในที่ประชุม ให้รองประธานกรรมการเป็นประธานในที่ประชุม ในกรณีที่ประธาน  
กรรมการและรองประธานกรรมการไม่มาประชุมหรือไม่อยู่ในที่ประชุม ให้กรรมการที่มาประชุม  
เลือกกรรมการคนหนึ่งเป็นประธานในที่ประชุม

การประชุมคณะกรรมการทุกคราวต้องมีกรรมการมาประชุมไม่ต่ำกว่ากึ่งหนึ่งของ  
จำนวนกรรมการทั้งหมด จึงจะเป็นองค์ประชุม

การวินิจฉัยชี้ขาดของที่ประชุมให้ถือเสียงข้างมาก กรรมการคนหนึ่งให้มีเสียงหนึ่ง  
ในการลงคะแนน ถ้าคะแนนเสียงเท่ากัน ให้ประธานในที่ประชุมออกเสียงเพิ่มขึ้นอีกเสียงหนึ่งเป็น  
เสียงชี้ขาด

มาตรา ๙ ให้มีสำนักงานเศรษฐกิจการเกษตร มีหน้าที่ดังต่อไปนี้

- (๑) วิเคราะห์นโยบายการเกษตรและแผนพัฒนาการเกษตรและสหกรณ์เพื่อ  
เสนอคณะกรรมการ
- (๒) ศึกษาและวิเคราะห์การวางแผนการผลิตทางการเกษตร แหล่งการ  
เพาะปลูกและการเลี้ยงสัตว์ให้สอดคล้องกับสภาพดินฟ้าอากาศ แหล่งน้ำ ประเภทของ  
เกษตรกรรม รายได้หลักของเกษตรกร และความต้องการของตลาดในประเทศและต่างประเทศ  
เสนอต่อคณะกรรมการเพื่อประกอบการพิจารณากำหนดเขตเกษตรเศรษฐกิจ

(๓) ศึกษาและวิเคราะห์การจัดระบบการตลาด การขนส่ง และการพัฒนาตลาด  
สินค้าเกษตรกรรมให้มีประสิทธิภาพ รวมทั้งวิเคราะห์ราคาและความต้องการสินค้าเกษตรกรรม

สำนักงานคณะกรรมการกฤษฎีกา (๔) ศึกษาและวิเคราะห์แหล่งทรัพยากรทางเกษตร วิเคราะห์การใช้ทรัพยากร รวมทั้งศึกษาและวิเคราะห์เศรษฐกิจการผลิต การจัดระบบปลูกพืชและเลี้ยงสัตว์ให้มีประสิทธิภาพ

สำนักงาน (๕) เก็บรวบรวมข้อมูลสถิติการเกษตรทุกชนิด ทั้งในด้านผลผลิตของพืชและ สัตว์ ภาวะเศรษฐกิจทางการเกษตร รายได้รายจ่ายของเกษตรกร ภาวะหนี้สินของเกษตรกร ภาวะ ตลาดของผลิตผลทางการเกษตรและข้อมูลอื่น ๆ ทางเศรษฐกิจการเกษตรที่จำเป็นเพื่อใช้ในการ วิเคราะห์นโยบายการเกษตรและแผนพัฒนาการเกษตรและสหกรณ์ และจัดทำเอกสารสถิติที่ เกี่ยวกับเศรษฐกิจการเกษตรเผยแพร่และโฆษณาข้อมูลสถิติการเกษตร

สำนักงานคณะกรรมการกฤษฎีกา (๖) วิเคราะห์และประเมินผลการลงทุนในโครงการการเกษตร ตลอดจนติดตาม และประเมินผลความสำเร็จและความก้าวหน้าของโครงการ และแผนปฏิบัติงานของหน่วยงานใน สังกัดกระทรวงเกษตรและสหกรณ์ รวมทั้งเสนอแนะแนวทางในการแก้ไขปัญหาหรืออุปสรรคที่ ต้องกระทำให้เป็นการเร่งด่วนต่อคณะกรรมการ

สำนักงาน (๗) วิเคราะห์การพัฒนาเศรษฐกิจในสาขาอื่น ๆ รวมทั้งภาวะเศรษฐกิจ การเกษตรระหว่างประเทศที่จำเป็นในการวางแผนพัฒนาการเกษตรและสหกรณ์

สำนักงาน (๘) จัดทำทะเบียนเกี่ยวกับการประกอบกิจการในด้านการเกษตร โดยจัด ประเภท ชนิด หรือกลุ่ม ของแต่ละสาขา

สำนักงาน (๙) ประสานงานในการกำหนดนโยบายการเกษตร และแผนพัฒนาการเกษตร และสหกรณ์กับหน่วยราชการต่าง ๆ และรัฐวิสาหกิจที่เกี่ยวข้องรวมทั้งประสานงานกับสำนักงาน

สำนักงาน คณะกรรมการพัฒนาการเศรษฐกิจและสังคมแห่งชาติ

สำนักงาน (๑๐) ปฏิบัติการอื่นใดตามที่กฎหมายกำหนดให้เป็นหน้าที่ของคณะกรรมการ หรือสำนักงานเศรษฐกิจการเกษตร

สำนักงานคณะกรรมการกฤษฎีกา มาตรา ๑๐ ในการปฏิบัติหน้าที่ตามพระราชบัญญัตินี้ คณะกรรมการมีอำนาจ

สำนักงาน (๑) เรียกให้หน่วยงานและรัฐวิสาหกิจในสังกัดกระทรวงเกษตรและสหกรณ์ เสนอแผนงานและโครงการพัฒนาการเกษตรและสหกรณ์ ตลอดจนรายละเอียดทางวิชาการและ การเงินกับสถิติและรายการต่าง ๆ ที่จำเป็นแก่การศึกษาภาวะเศรษฐกิจการเกษตรของประเทศ รวมทั้งเสนอแผนงานและโครงการพัฒนาในด้านการเกษตรและสหกรณ์ที่ขอความช่วยเหลือจาก ต่างประเทศและรายการต่าง ๆ ที่จำเป็นแก่การศึกษาภาวะเศรษฐกิจการเกษตรของประเทศก่อนที่ จะเสนอให้สำนักงานคณะกรรมการพัฒนาเศรษฐกิจและสังคมแห่งชาติพิจารณา

สำนักงาน (๒) เรียกให้หน่วยงานและรัฐวิสาหกิจตาม (๑) เสนอข้อเท็จจริงที่จำเป็นเพื่อ พิจารณาประเมินผลความสำเร็จ ความก้าวหน้า หรืออุปสรรคของโครงการและแผนงานต่าง ๆ

สำนักงาน (๓) จัดให้มีการขึ้นทะเบียนเกษตรกรเกี่ยวกับการประกอบกิจการในด้ว นการเกษตร

สำนักงาน มาตรา ๑๑ ให้สำนักงานเศรษฐกิจการเกษตร มีอำนาจหน้าที่เกี่ยวกับการสถิติ ตามกฎหมายว่าด้วยการสถิติในเรื่องที่เกี่ยวกับเศรษฐกิจการเกษตร และการพัฒนาการเกษตร

สำนักงาน คณะกรรมการกฤษฎีกา

สำนักงานคณะกรรมการกฤษฎีกา มาตรา ๑๒ ให้เลขาธิการสำนักงานเศรษฐกิจการเกษตร มีหน้าที่บังคับบัญชา  
ควบคุมและดูแลโดยทั่วไปซึ่งราชการของสำนักงานเศรษฐกิจการเกษตร

สำนักงานคณะกรรมการกฤษฎีกา

สำนักงานคณะกรรมการกฤษฎีกา

สำนักงานคณะกรรมการกฤษฎีกา มาตรา ๑๓ คณะกรรมการหรือสำนักงานเศรษฐกิจการเกษตร อาจเชิญบุคคล  
หนึ่งบุคคลใดมาให้ข้อเท็จจริง คำอธิบาย ความเห็น หรือคำแนะนำได้

สำนักงานคณะกรรมการกฤษฎีกา มาตรา ๑๔ คณะกรรมการอาจแต่งตั้งคณะอนุกรรมการเพื่อพิจารณาหรือ  
ปฏิบัติการอย่างหนึ่งอย่างใดตามที่คณะกรรมการมอบหมายได้

สำนักงานคณะกรรมการกฤษฎีกา

สำนักงานคณะกรรมการกฤษฎีกา

สำนักงานคณะกรรมการกฤษฎีกา

การประชุมคณะอนุกรรมการตามวรรคหนึ่ง ให้นำมาตรา ๘ มาใช้บังคับโดย

อนุโลม

สำนักงานคณะกรรมการกฤษฎีกา

สำนักงานคณะกรรมการกฤษฎีกา

สำนักงานคณะกรรมการกฤษฎีกา มาตรา ๑๕ ให้รัฐมนตรีมีอำนาจประกาศเขตเกษตรเศรษฐกิจ ตามมติของ  
คณะกรรมการ

สำนักงานคณะกรรมการกฤษฎีกา ภายในเขตเกษตรเศรษฐกิจตามวรรคหนึ่ง รัฐมนตรีอาจกำหนดให้มีมาตรการ  
เพื่อส่งเสริมการเกษตรและให้ความช่วยเหลือในด้านการพัฒนาการเกษตรซึ่งรวมถึงการให้ความ  
สำนักงานคณะกรรมการกฤษฎีกา สำนักงานคณะกรรมการกฤษฎีกา สำนักงานคณะกรรมการกฤษฎีกา  
ช่วยเหลือในด้านการประกันราคาหรือพยุหราคาสินค้าเกษตรกรรม การรวมกันจัดตั้งสหกรณ์หรือ  
สถาบันการเกษตรอื่น ๆ เพื่อยกระดับรายได้ของเกษตรกรให้สูงขึ้น

สำนักงานคณะกรรมการกฤษฎีกา

สำนักงานคณะกรรมการกฤษฎีกา

สำนักงานคณะกรรมการกฤษฎีกา มาตรา ๑๖ ให้รัฐมนตรีว่าการกระทรวงเกษตรและสหกรณ์รักษาการตาม  
พระราชบัญญัตินี้

สำนักงานคณะกรรมการกฤษฎีกา

สำนักงานคณะกรรมการกฤษฎีกา

สำนักงานคณะกรรมการกฤษฎีกา ผู้รับสนองพระบรมราชโองการ

สำนักงานคณะกรรมการกฤษฎีกา

สำนักงานคณะกรรมการกฤษฎีกา

ส. โทตระกิตย์

รองนายกรัฐมนตรี

สำนักงานคณะกรรมการกฤษฎีกา

สำนักงานคณะกรรมการกฤษฎีกา

สำนักงานคณะกรรมการกฤษฎีกา

สำนักงานคณะกรรมการกฤษฎีกา

สำนักงานคณะกรรมการกฤษฎีกา

สำนักงานคณะกรรมการกฤษฎีกา

สำนักงานคณะกรรมการกฤษฎีกา

สำนักงานคณะกรรมการกฤษฎีกา

สำนักงานคณะกรรมการกฤษฎีกา

สำนักงานคณะกรรมการกฤษฎีกา

สำนักงานคณะกรรมการกฤษฎีกา

สำนักงานคณะกรรมการกฤษฎีกา

สำนักงานคณะกรรมการกฤษฎีกา

สำนักงานคณะกรรมการกฤษฎีกา

สำนักงานคณะกรรมการกฤษฎีกา

สำนักงานคณะกรรมการกฤษฎีกา

สำนักงานคณะกรรมการกฤษฎีกา

สำนักงานคณะกรรมการกฤษฎีกา

สำนักงานคณะกรรมการกฤษฎีกา



คำสั่งคณะกรรมการนโยบายและแผนพัฒนาการเกษตรและสหกรณ์  
ที่ ๒ /๒๕๖๑  
เรื่อง แต่งตั้งคณะอนุกรรมการพัฒนาการเกษตรและสหกรณ์ระดับจังหวัด

ตามคำสั่งคณะกรรมการนโยบายและแผนพัฒนาการเกษตรและสหกรณ์ ที่ ๑/๒๕๕๘ ลงวันที่ ๒๕ กุมภาพันธ์ ๒๕๕๘ ได้แต่งตั้งคณะอนุกรรมการพัฒนาการเกษตรและสหกรณ์ของจังหวัด เพื่อดำเนินการและปฏิบัติงานพัฒนาการเกษตรในระดับพื้นที่ เป็นไปอย่างมีประสิทธิภาพ นั้น

ในการนี้ เพื่อให้การขับเคลื่อนการดำเนินงานพัฒนาการเกษตรและสหกรณ์ของจังหวัด เชื่อมโยงการตลาดนำการผลิตให้เป็นไปอย่างมีประสิทธิภาพ เกิดการแบบบูรณาการอย่างมีเอกภาพในจังหวัด ตอบสนองนโยบายรัฐบาล และส่งผลสัมฤทธิ์สู่เกษตรกรและประชาชนในพื้นที่มากขึ้น อาศัยอำนาจตามความ ในมาตรา ๒๐ และมาตรา ๕๔ แห่งพระราชบัญญัติระเบียบบริหารราชการแผ่นดิน พ.ศ. ๒๕๓๔ และแก้ไข เพิ่มเติม ประกอบมาตรา ๑๔ แห่งพระราชบัญญัติเศรษฐกิจกิจการเกษตร พ.ศ. ๒๕๒๒ ให้ยกเลิกคำสั่ง คณะกรรมการนโยบายและแผนพัฒนาการเกษตรและสหกรณ์ ดังกล่าวข้างต้น และให้แต่งตั้ง คณะอนุกรรมการพัฒนาการเกษตรและสหกรณ์ระดับจังหวัดขึ้นใหม่ มีองค์ประกอบและอำนาจหน้าที่ ดังนี้

- |   |                  |
|---|------------------|
| ๑. ผู้ว่าราชการจังหวัด  | ประธานอนุกรรมการ |
| ๒. ผู้แทนหน่วยทหารกองทัพบกในพื้นที่ หรือผู้แทนกองอำนวยการ รักษาความมั่นคงภายในราชอาณาจักร (กอ.รมน.) ในจังหวัด | อนุกรรมการ       |
| ๓. ปลัดจังหวัด  | อนุกรรมการ       |
| ๔. หัวหน้าสำนักงานจังหวัด   | อนุกรรมการ       |
| ๕. ท้องถิ่นจังหวัด  | อนุกรรมการ       |
| ๖. พาณิชย์จังหวัด   | อนุกรรมการ       |
| ๗. อุตสาหกรรมจังหวัด  | อนุกรรมการ       |
| ๘. ประธานสภาเกษตรกรจังหวัด  | อนุกรรมการ       |
| ๙. ประธานกรรมการเครือข่าย ศพก. ระดับจังหวัด   | อนุกรรมการ       |
| ๑๐. ประธานสภาอุตสาหกรรมจังหวัด  | อนุกรรมการ       |
| ๑๑. ประธานหอการค้าจังหวัด   | อนุกรรมการ       |
| ๑๒. ผู้แทนสถาบันการศึกษาด้านการเกษตรในพื้นที่จังหวัด  | อนุกรรมการ       |
| ๑๓. ผู้อำนวยการสำนักงาน ธ.ก.ส. จังหวัด  | อนุกรรมการ       |
| ๑๔. ประมงจังหวัด  | อนุกรรมการ       |
| ๑๕. ปศุสัตว์จังหวัด   | อนุกรรมการ       |
| ๑๖. ผู้แทนหน่วยงานกรมการข้าวที่รับผิดชอบพื้นที่จังหวัด  | อนุกรรมการ       |
| ๑๗. ผู้แทนหน่วยงานกรมวิชาการเกษตรที่รับผิดชอบพื้นที่จังหวัด   | อนุกรรมการ       |
| ๑๘. ผู้แทนหน่วยงานกรมหม่อนไหมที่รับผิดชอบพื้นที่จังหวัด   | อนุกรรมการ       |
| ๑๙. ผู้อำนวยการโครงการชลประทานจังหวัด   | อนุกรรมการ       |

๒๐. ผู้อำนวยการสถานีพัฒนาที่ดินพื้นที่จังหวัด	อนุกรรมการ
๒๑. ปฏิรูปที่ดินจังหวัด	อนุกรรมการ
๒๒. เกษตรจังหวัด	อนุกรรมการ
๒๓. สหกรณ์จังหวัด	อนุกรรมการ
๒๔. หัวหน้าสำนักงานตรวจบัญชีสหกรณ์	อนุกรรมการ
๒๕. ผู้อำนวยการสำนักงานเศรษฐกิจการเกษตรที่รับผิดชอบพื้นที่จังหวัด	อนุกรรมการ
๒๖. ผู้อำนวยการการยางแห่งประเทศไทยจังหวัด	อนุกรรมการ
๒๗. ผู้อำนวยการองค์การตลาดเพื่อเกษตรกร/ผู้แทนที่รับผิดชอบพื้นที่จังหวัด	อนุกรรมการ
๒๘. ผู้ทรงคุณวุฒิ ไม่เกิน ๒ ท่าน ซึ่งผู้ว่าราชการจังหวัดแต่งตั้ง	อนุกรรมการ
๒๙. ประธานกรรมการบริษัท ประชาธิปไตยสามัคคีจังหวัด (วิสาหกิจเพื่อสังคม) จำกัด	อนุกรรมการ
๓๐. ประธานสมาพันธ์ SME ไทย จังหวัด	อนุกรรมการ
๓๑. เกษตรและสหกรณ์จังหวัด	อนุกรรมการและเลขานุการ

ให้คณะอนุกรรมการดังกล่าวมีอำนาจหน้าที่ ดังนี้

๑. กำหนดยุทธศาสตร์ แผนงาน โครงการกิจกรรมพัฒนาการเกษตรและสหกรณ์ของจังหวัด ให้สอดคล้องกับนโยบาย (Agenda) และแนวทางการดำเนินงานการพัฒนาการเกษตรของกระทรวงเกษตรและสหกรณ์ เพื่อขับเคลื่อนภาคการเกษตรของประเทศไทย ให้เป็นไปตามของนโยบายของรัฐบาล
๒. ทำหน้าที่เป็นกลไกในการกำกับ ดูแล ขับเคลื่อนการดำเนินการตามนโยบายและแนวทางการพัฒนาการเกษตรของกระทรวงเกษตรและสหกรณ์ รวมทั้งแผนพัฒนาจังหวัดนั้นๆ
๓. ประสานการแก้ไขปัญหาด้านการเกษตรและสหกรณ์ในจังหวัด (Area-based) กับหน่วยงานรัฐและเอกชนที่เกี่ยวข้อง
๔. ติดตามและรายงานผลการดำเนินงานโครงการตามนโยบายที่สำคัญด้านการเกษตรและสหกรณ์ในจังหวัด
๕. สื่อสาร ประชาสัมพันธ์ข้อมูลข่าวสารด้านการเกษตรและสหกรณ์ เพื่อสร้างความเข้าใจที่ถูกต้องเกี่ยวกับข้อเท็จจริงต่างๆ ที่เป็นประโยชน์ต่อเกษตรกรและผู้มีส่วนได้ส่วนเสีย
๖. แต่งตั้งคณะทำงาน และอื่นๆ ที่เกี่ยวข้องตามความจำเป็นและเหมาะสม
๗. ปฏิบัติงานอื่นๆ ตามที่กระทรวงเกษตรและสหกรณ์ คณะกรรมการนโยบายและแผนพัฒนาการเกษตรและสหกรณ์ มอบหมาย

ทั้งนี้ ตั้งแต่บัดนี้เป็นต้นไป

สั่ง ณ วันที่ ๑๖ มีนาคม พ.ศ. ๒๕๖๑



(นายเกษญา บุญราช)

รัฐมนตรีว่าการกระทรวงเกษตรและสหกรณ์  
ประธานกรรมการนโยบายและแผนพัฒนาการเกษตรและสหกรณ์

# (สำเนาฉบับ)

คำสั่งกระทรวงเกษตรและสหกรณ์

ที่  /๒๕๖๑

เรื่อง แต่งตั้งคณะกรรมการบริหารการขับเคลื่อนงานนโยบายสำคัญและการแก้ไขปัญหาภาคเกษตร

ตามที่กระทรวงเกษตรและสหกรณ์ได้ปรับปรุงแนวทางการปฏิบัติงาน เพื่อเพิ่มประสิทธิภาพในการดำเนินงานนโยบายสำคัญของกระทรวงเกษตรและสหกรณ์ (Agenda Based) และการแก้ไขปัญหาภาคเกษตรในพื้นที่ (Area Based) นั้น


เพื่อให้การขับเคลื่อนนโยบายของรัฐบาลและของกระทรวงเกษตรและสหกรณ์ และการแก้ไขปัญหาภาคเกษตร มีความเป็นเอกภาพเกิดการบูรณาการของทุกภาคส่วน และมีผลการปฏิบัติงานเป็นรูปธรรมอย่างมีประสิทธิภาพ อาศัยอำนาจตามความในมาตรา ๒๐ แห่งพระราชบัญญัติระเบียบบริหารราชการแผ่นดิน พ.ศ. ๒๕๓๔ และที่แก้ไขเพิ่มเติม จึงแต่งตั้งคณะกรรมการบริหารการขับเคลื่อนงานนโยบายสำคัญและการแก้ไขปัญหาภาคเกษตร โดยกำหนดให้มีองค์ประกอบและอำนาจหน้าที่ ดังต่อไปนี้

## องค์ประกอบ

- |   |                  |
|---|------------------|
| ๑. ปลัดกระทรวงเกษตรและสหกรณ์  | ประธานกรรมการ    |
| ๒. รองปลัดกระทรวงเกษตรและสหกรณ์ทุกท่าน  | รองประธานกรรมการ |
| ๓. หัวหน้าส่วนราชการระดับกรม หรือเทียบเท่า<br>ในสังกัดกระทรวงเกษตรและสหกรณ์   | กรรมการ          |
| ๔. รองอธิบดีกรมส่งเสริมการเกษตรที่ได้รับมอบหมาย                               | เลขานุการร่วม    |
| ๕. รองเลขาธิการสำนักงานเศรษฐกิจการเกษตรที่ได้รับมอบหมาย                       | เลขานุการร่วม    |
| ๖. ผู้ช่วยปลัดกระทรวงเกษตรและสหกรณ์ที่ได้รับมอบหมาย                           | เลขานุการร่วม    |
| ๗. ผู้อำนวยการสำนักแผนงานและโครงการพิเศษ<br>สำนักงานปลัดกระทรวงเกษตรและสหกรณ์ | ผู้ช่วยเลขานุการ |

## อำนาจหน้าที่

๑. บริหาร กำกับ และติดตามการบูรณาการขับเคลื่อนนโยบายสำคัญ (Agenda Based) ของกระทรวงเกษตรและสหกรณ์ และการแก้ไขปัญหาภาคการเกษตรในพื้นที่ (Area Based) ให้เป็นไปอย่างมีประสิทธิภาพ เกิดผลสัมฤทธิ์ของการพัฒนาด้านการเกษตรและสหกรณ์ที่เป็นรูปธรรม
  ๒. ให้รายงานผลการปฏิบัติงานต่อรัฐมนตรีว่าการกระทรวงเกษตรและสหกรณ์
  ๓. แต่งตั้งคณะอนุกรรมการ หรือทำงานได้ตามความจำเป็น และความเหมาะสม
  ๔. ปฏิบัติงานอื่นๆ ตามที่ได้รับมอบหมาย
- ทั้งนี้ ตั้งแต่บัดนี้เป็นต้นไป

สั่ง ณ วันที่  มกราคม พ.ศ. ๒๕๖๑

  
(นายเกษม บัญญา)

รัฐมนตรีว่าการกระทรวงเกษตรและสหกรณ์





# (สำเนาฉบับ)

คำสั่งกระทรวงเกษตรและสหกรณ์

ที่ /๒๕๖๑

เรื่อง แต่งตั้งคณะกรรมการอำนวยการขับเคลื่อนงานนโยบายสำคัญและการแก้ไขปัญหาภาคเกษตร  
ระดับจังหวัด (Chief of Operation) และคณะทำงานปฏิบัติการขับเคลื่อนงานนโยบายสำคัญ  
และแก้ไขปัญหาการเกษตรระดับอำเภอ (Operation Team)

ตามคำสั่งกระทรวงเกษตรและสหกรณ์ ที่ ๗๙๓/๒๕๕๙ ลงวันที่ ๔ ตุลาคม พ.ศ. ๒๕๕๙  
และที่ ๕๓๙/๒๕๖๐ ลงวันที่ ๘ มิถุนายน พ.ศ. ๒๕๖๐ ได้แต่งตั้งคณะกรรมการขับเคลื่อนนโยบายของ  
กระทรวงเกษตรและสหกรณ์แบบเบ็ดเสร็จ ไปแล้ว นั้น

เนื่องจากมีการปรับปรุงแนวทางการปฏิบัติงาน เพื่อเพิ่มประสิทธิภาพในการดำเนินงาน  
นโยบายสำคัญของกระทรวงเกษตรและสหกรณ์ (Agenda Based) และการแก้ไขปัญหาภาคเกษตรใน  
พื้นที่ส่วนภูมิภาค (Area Based) ดังนั้น เพื่อให้การขับเคลื่อนนโยบายของรัฐบาล และของกระทรวง  
เกษตรและสหกรณ์ และการแก้ไขปัญหาภาคเกษตรในระดับจังหวัดมีความเป็นเอกภาพ เกิดการบูรณา  
การของทุกภาคส่วน และมีผลการปฏิบัติงานเป็นรูปธรรมอย่างมีประสิทธิภาพ อาศัยอำนาจตามความใน  
มาตรา ๒๐ แห่งพระราชบัญญัติระเบียบบริหารราชการแผ่นดิน พ.ศ. ๒๕๓๔ และที่แก้ไขเพิ่มเติม จึงให้  
ยกเลิกคำสั่งกระทรวงเกษตรและสหกรณ์ ที่ ๗๙๓/๒๕๕๙ ลงวันที่ ๔ ตุลาคม พ.ศ. ๒๕๕๙ และที่  
๕๓๙/๒๕๖๐ ลงวันที่ ๘ มิถุนายน พ.ศ. ๒๕๖๐ และแต่งตั้งคณะกรรมการอำนวยการขับเคลื่อนงาน  
นโยบายสำคัญและการแก้ไขปัญหาภาคเกษตรระดับจังหวัด (Chief of Operation) และคณะทำงาน  
ปฏิบัติการขับเคลื่อนงานนโยบายสำคัญและแก้ไขปัญหาการเกษตรระดับอำเภอ (Operation Team)  
โดยกำหนดให้มีองค์ประกอบและอำนาจหน้าที่ ดังต่อไปนี้

๑. คณะกรรมการอำนวยการขับเคลื่อนงานนโยบายสำคัญและการแก้ไขปัญหาภาค  
เกษตรระดับจังหวัด (Chief of Operation)

## องค์ประกอบ

- |   |                  |
|---|------------------|
| ๑. เกษตรจังหวัด   | ประธานกรรมการ    |
| ๒. เกษตรและสหกรณ์จังหวัด  | รองประธานกรรมการ |
| ๓. หัวหน้าส่วนราชการในสังกัดกระทรวงเกษตรและสหกรณ์<br>ทั้งราชการส่วนภูมิภาคและส่วนกลาง ที่มีสำนักงานตั้งอยู่<br>ในจังหวัด รวมถึงราชการส่วนกลางที่มีสำนักงานตั้งอยู่<br>ในจังหวัดอื่นแต่มีหน้าที่รับผิดชอบในจังหวัดนั้นด้วย | กรรมการ          |
| ๔. หัวหน้ากลุ่มของสำนักงานเกษตรจังหวัด ที่ได้รับมอบหมาย   | เลขานุการ        |
| ๕. หัวหน้ากลุ่มของสำนักงานเกษตรและสหกรณ์จังหวัด<br>ที่ได้รับมอบหมาย   | ผู้ช่วยเลขานุการ |

อำนาจหน้าที่...

### อำนาจหน้าที่

๑. อำนาจการ สนับสนุนการขับเคลื่อนแผนปฏิบัติการและการปฏิบัติงานของส่วนราชการ ในสังกัดกระทรวงเกษตรและสหกรณ์ และแสวงหาความร่วมมือจากภาคส่วนอื่นๆที่เกี่ยวข้อง ในการสร้างการรับรู้และบูรณาการการขับเคลื่อนนโยบายสำคัญของกระทรวงเกษตรและสหกรณ์ (Agenda Based) ให้เป็นเอกภาพ และเกิดผลสัมฤทธิ์ของการพัฒนาด้านการเกษตรและสหกรณ์ที่เป็นรูปธรรม

๒. ติดตาม เฝ้าระวัง สถานการณ์ที่จะเป็นปัญหาหรือส่งผลกระทบต่อภาคเกษตร และพิจารณาดำเนินการป้องกัน ควบคุม และแก้ไข รวมถึงการบูรณาการบริหารจัดการทรัพยากรต่างๆ ของส่วนราชการในสังกัดกระทรวงเกษตรและสหกรณ์ที่อยู่ในเขตจังหวัด เพื่อให้การแก้ไขปัญหาภาคเกษตรในพื้นที่ (Area Based) ในสถานการณ์ฉุกเฉินหรือวิกฤติ เป็นไปอย่างรวดเร็ว ทันต่อสถานการณ์ มีประสิทธิภาพ และเกิดประสิทธิผลสูงสุด

๓. ให้หัวหน้าส่วนราชการในสังกัดกระทรวงเกษตรและสหกรณ์ทั้งในระดับกรม และที่อยู่ในเขตจังหวัดทั้งราชการบริหารส่วนภูมิภาคและราชการบริหารส่วนกลาง ที่มีสำนักงานตั้งอยู่ในจังหวัด ให้ความร่วมมือและให้ความช่วยเหลือเกี่ยวกับการปฏิบัติราชการกับคณะกรรมการอำนาจการขับเคลื่อนงานนโยบายสำคัญและการแก้ไขปัญหาภาคเกษตรระดับจังหวัด (Chief of Operation)

๔. สนับสนุนการปฏิบัติงานของคณะทำงานปฏิบัติการขับเคลื่อนงานนโยบายสำคัญและแก้ไขปัญหาการเกษตรระดับอำเภอ (Operation Team)

๕. ให้สำนักงานเกษตรและสหกรณ์จังหวัด สนับสนุนการดำเนินงานและรายงานผลการดำเนินงานที่สำคัญของคณะกรรมการอำนาจการขับเคลื่อนงานนโยบายสำคัญและการแก้ไขปัญหาภาคเกษตรระดับจังหวัด (Chief of Operation) ต่อปลัดกระทรวงเกษตรและสหกรณ์

๖. ปฏิบัติงานอื่นๆ ตามที่ได้รับมอบหมาย

สำหรับค่าใช้จ่ายในการประชุมคณะกรรมการอำนาจการขับเคลื่อนงานนโยบายสำคัญ และการแก้ไขปัญหาภาคเกษตรระดับจังหวัด (Chief of Operation) ให้เบิกจ่ายจากงบดำเนินงานของสำนักงานเกษตรและสหกรณ์จังหวัด สำนักงานปลัดกระทรวงเกษตรและสหกรณ์

### **๒. คณะทำงานปฏิบัติการขับเคลื่อนงานนโยบายสำคัญและแก้ไขปัญหาการเกษตรระดับอำเภอ (Operation Team)**

#### องค์ประกอบ

- |   |                      |
|---|----------------------|
| ๑. นายอำเภอ   | ที่ปรึกษา            |
| ๒. เกษตรอำเภอ   | ประธานคณะทำงาน       |
| ๓. ผู้แทนนายอำเภอ   | รองประธานคณะทำงาน    |
| ๔. หัวหน้าส่วนราชการระดับอำเภอ หรือเทียบเท่า<br>ของหน่วยงานในสังกัดกระทรวงเกษตรและสหกรณ์<br>ทั้งราชการส่วนภูมิภาคและส่วนกลาง ที่ได้รับมอบหมาย<br>ให้รับผิดชอบพื้นที่อำเภอ | คณะทำงาน             |
| ๕. กำนัน/ผู้ใหญ่บ้าน ท้องที่  | คณะทำงาน             |
| ๖. นายกองตำบลหรือส่วนท้องถิ่นหรือผู้แทน   | คณะทำงาน             |
| ๗. เกษตรตำบลที่ได้รับมอบหมาย  | คณะทำงานและเลขานุการ |

อำนาจหน้าที่

๑. ปฏิบัติการ สร้างการรับรู้ และแสวงหาความร่วมมือจากภาคีเครือข่ายต่างๆในพื้นที่ ในการขับเคลื่อนนโยบายสำคัญของกระทรวงเกษตรและสหกรณ์ (Agenda Based) ให้เกิดผลสัมฤทธิ์ ที่เป็นรูปธรรม

๒. เฝ้าระวัง ติดตาม และรายงานสถานการณ์ ที่จะเป็นปัญหาหรือส่งผลกระทบต่อภาคเกษตร รวมทั้งปฏิบัติการเพื่อป้องกัน ควบคุม และแก้ไขปัญหาการเกษตรในพื้นที่ (Area Based) ในสถานการณ์ ฉุกเฉินหรือวิกฤติ ให้เป็นไปอย่างรวดเร็ว ทันท่วงที สถานการณ์ มีประสิทธิภาพ และเกิดประสิทธิผลสูงสุด

๓. ให้รายงานผลการปฏิบัติการ รวมทั้ง ปัญหาและอุปสรรคในการปฏิบัติการ ต่อคณะกรรมการ อำนวยการขับเคลื่อนงานนโยบายสำคัญและการแก้ไขปัญหาภาคเกษตรระดับจังหวัด (Chief of Operation)

๔. ปฏิบัติงานอื่นๆ ตามที่ได้รับมอบหมาย

ทั้งนี้ ตั้งแต่บัดนี้เป็นต้นไป

สั่ง ณ วันที่ ๕ มกราคม พ.ศ. ๒๕๖๑



(นายเกษม บัญราช)

รัฐมนตรีว่าการกระทรวงเกษตรและสหกรณ์





คำสั่งคณะกรรมการบริหารการขับเคลื่อนงานนโยบายสำคัญและการแก้ไขปัญหาภาคเกษตร

ที่ ๑ /๒๕๖๑

เรื่อง แต่งตั้งคณะกรรมการติดตามการดำเนินงานนโยบายสำคัญ  
ของกระทรวงเกษตรและสหกรณ์

ตามคำสั่งกระทรวงเกษตรและสหกรณ์ ที่ ๘/๒๕๖๑ ลงวันที่ ๔ มกราคม พ.ศ. ๒๕๖๑ และที่ ๙/๒๕๖๑ ลงวันที่ ๔ มกราคม พ.ศ. ๒๕๖๑ ได้แต่งตั้งคณะกรรมการบริหารการขับเคลื่อนงานนโยบายสำคัญและการแก้ไขปัญหาภาคเกษตร และแต่งตั้งคณะกรรมการอำนวยการขับเคลื่อนงานนโยบายสำคัญและการแก้ไขปัญหาภาคเกษตรระดับจังหวัด (Chief of Operation) และคณะทำงานปฏิบัติการขับเคลื่อนงานนโยบายสำคัญและแก้ไขปัญหาภาคเกษตรระดับอำเภอ (Operation Team) เพื่อเพิ่มประสิทธิภาพในการดำเนินงานนโยบายสำคัญของกระทรวงเกษตรและสหกรณ์ (Agenda Based) และแก้ไขปัญหาภาคเกษตรในพื้นที่ (Area Based) พร้อมทั้งขับเคลื่อนนโยบายของรัฐบาลและของกระทรวงเกษตรและสหกรณ์ และแก้ไขปัญหาภาคเกษตรในระดับจังหวัด ไปแล้ว นั้น

เพื่อให้การดำเนินการขับเคลื่อนนโยบายของรัฐบาลและของกระทรวงเกษตรและสหกรณ์ และการแก้ไขปัญหาภาคเกษตร เป็นไปอย่างคล่องตัว มีประสิทธิภาพ เกิดผลสัมฤทธิ์และบรรลุตามวัตถุประสงค์ อาศัยอำนาจตามความในข้อ ๓ ของคำสั่งกระทรวงเกษตรและสหกรณ์ ที่ ๘/๒๕๖๑ ลงวันที่ ๔ มกราคม พ.ศ. ๒๕๖๑ จึงแต่งตั้งคณะกรรมการติดตามการดำเนินงานนโยบายสำคัญของกระทรวงเกษตรและสหกรณ์ โดยมีองค์ประกอบและอำนาจหน้าที่ ดังต่อไปนี้

องค์ประกอบ

- |   |                  |
|---|------------------|
| ๑. รองปลัดกระทรวงเกษตรและสหกรณ์<br>(นางสาวจริยา สุทธิไชยา)                | ประธานอนุกรรมการ |
| ๒. รองอธิบดีของหน่วยงานที่เป็นเจ้าภาพหลักแต่ละโครงการ<br>ที่ได้รับมอบหมาย | อนุกรรมการ       |
| ๓. ผู้ช่วยปลัดกระทรวงเกษตรและสหกรณ์ ที่ได้รับมอบหมาย                      | อนุกรรมการ       |
| ๔. รองเลขาธิการสำนักงานเศรษฐกิจการเกษตร<br>ที่ได้รับมอบหมาย               | เลขานุการ        |
| ๕. ผู้อำนวยการสำนักแผนงานและโครงการพิเศษ                                  | ผู้ช่วยเลขานุการ |

อำนาจหน้าที่

๑. ติดตามความก้าวหน้า ของการดำเนินงานการขับเคลื่อนโครงการตามนโยบายสำคัญของกระทรวงเกษตรและสหกรณ์
๒. รวบรวม วิเคราะห์ถักถักกรองและสรุปผลการดำเนินงานโครงการตามนโยบายสำคัญของกระทรวงเกษตรและสหกรณ์

๓. จัดทำรายงานผลการดำเนินงานเพื่อรายงานต่อผู้บริหารระดับสูงของกระทรวงเกษตรและสหกรณ์ และรายงานต่อคณะรัฐมนตรี
  ๔. แต่งตั้งคณะทำงานได้ตามความจำเป็น
  ๕. ปฏิบัติงานอื่นๆ ตามที่ได้รับมอบหมาย
- ทั้งนี้ ตั้งแต่บัดนี้เป็นต้นไป

สั่ง ณ วันที่ ๒๑ มีนาคม พ.ศ. ๒๕๖๑



(นายเลิศวิโรจน์ โกวัฒนะ)

ประธานคณะกรรมการบริหารการขับเคลื่อน  
งานนโยบายสำคัญและการแก้ไขปัญหาภาคเกษตร



คำสั่งคณะกรรมการบริหารการขับเคลื่อนงานนโยบายสำคัญและการแก้ไขปัญหาภาคเกษตร  
ที่ ๒ /๒๕๖๑

เรื่อง แต่งตั้งคณะกรรมการติดตามประเมินผลแผนงานยุทธศาสตร์การปฏิรูปโครงสร้างการผลิตภาคการเกษตร

ตามคำสั่งกระทรวงเกษตรและสหกรณ์ ที่ ๘/๒๕๖๑ ลงวันที่ ๔ มกราคม พ.ศ. ๒๕๖๑  
ได้แต่งตั้งคณะกรรมการบริหารการขับเคลื่อนงานนโยบายสำคัญและการแก้ไขปัญหาภาคเกษตร ไปแล้ว นั้น

เพื่อสนับสนุนให้การขับเคลื่อนแผนงานยุทธศาสตร์การปฏิรูปโครงสร้างการผลิต  
ภาคการเกษตร บรรลุตามวัตถุประสงค์ อาศัยอำนาจตามความในข้อ ๓ ของคำสั่งกระทรวงเกษตรและสหกรณ์  
ที่ ๘/๒๕๖๑ ลงวันที่ ๔ มกราคม พ.ศ. ๒๕๖๑ จึงแต่งตั้งคณะกรรมการติดตามประเมินผลแผนงานยุทธศาสตร์  
การปฏิรูปโครงสร้างการผลิตภาคการเกษตร โดยมีองค์ประกอบและอำนาจหน้าที่ ดังนี้

องค์ประกอบ

- |   |                     |
|---|---------------------|
| ๑. รองเลขาธิการสำนักงานเศรษฐกิจการเกษตร ที่ได้รับมอบหมาย                                | ประธานคณะกรรมการ    |
| ๒. ผู้อำนวยการศูนย์ประเมินผล สำนักงานเศรษฐกิจการเกษตร                                   | รองประธานคณะกรรมการ |
| ๓. ผู้แทนกรมชลประทาน  | คณะกรรมการ          |
| ๔. ผู้แทนกรมตรวจบัญชีสหกรณ์   | คณะกรรมการ          |
| ๕. ผู้แทนกรมประมง   | คณะกรรมการ          |
| ๖. ผู้แทนกรมปศุสัตว์  | คณะกรรมการ          |
| ๗. ผู้แทนกรมฝนหลวงและการบินเกษตร  | คณะกรรมการ          |
| ๘. ผู้แทนกรมพัฒนาที่ดิน   | คณะกรรมการ          |
| ๙. ผู้แทนกรมวิชาการเกษตร  | คณะกรรมการ          |
| ๑๐. ผู้แทนกรมส่งเสริมการเกษตร   | คณะกรรมการ          |
| ๑๑. ผู้แทนกรมส่งเสริมสหกรณ์   | คณะกรรมการ          |
| ๑๒. ผู้แทนกรมหม่อนไหม   | คณะกรรมการ          |
| ๑๓. ผู้แทนสำนักงานการปฏิรูปที่ดินเพื่อเกษตรกรรม   | คณะกรรมการ          |
| ๑๔. ผู้แทนการยางแห่งประเทศไทย   | คณะกรรมการ          |
| ๑๕. ผู้อำนวยการส่วนประเมินผลแผนพัฒนาการเกษตร<br>ศูนย์ประเมินผล สำนักงานเศรษฐกิจการเกษตร | คณะกรรมการ          |
| ๑๖. ผู้อำนวยการส่วนวิชาการการประเมินผล<br>ศูนย์ประเมินผล สำนักงานเศรษฐกิจการเกษตร       | คณะกรรมการ          |
| ๑๗. ผู้อำนวยการส่วนประเมินผลพืช<br>ศูนย์ประเมินผล สำนักงานเศรษฐกิจการเกษตร              | คณะกรรมการ          |

- |   |                                 |
|---|---------------------------------|
| ๑๘. ผู้อำนวยการส่วนประเมินผลปศุสัตว์และประมง<br>ศูนย์ประเมินผล สำนักงานเศรษฐกิจการเกษตร                 | คณะทำงาน                        |
| ๑๙. ผู้อำนวยการส่วนประเมินผลธุรกิจสถาบันเกษตรกร<br>ศูนย์ประเมินผล สำนักงานเศรษฐกิจการเกษตร              | คณะทำงาน                        |
| ๒๐. ผู้เชี่ยวชาญด้านประเมินผลการพัฒนาการเกษตร<br>สำนักงานเศรษฐกิจการเกษตร                               | คณะทำงานและ<br>เลขานุการ        |
| ๒๑. ผู้แทนสำนักงานปลัดกระทรวงเกษตรและสหกรณ์   | คณะทำงานและ<br>ผู้ช่วยเลขานุการ |
| ๒๒. ผู้อำนวยการศูนย์ประสานงานโครงการอันเนื่องมาจากพระราชดำริ<br>ศูนย์ประเมินผล สำนักงานเศรษฐกิจการเกษตร | คณะทำงานและ<br>ผู้ช่วยเลขานุการ |
| ๒๓. ผู้อำนวยการส่วนประเมินผลปัจจัยพื้นฐานทางการเกษตร<br>ศูนย์ประเมินผล สำนักงานเศรษฐกิจการเกษตร         | คณะทำงานและ<br>ผู้ช่วยเลขานุการ |

อำนาจหน้าที่

- ๑) กำหนดกรอบ และวิธีการติดตามประเมินผลแผนงานยุทธศาสตร์การปฏิรูปโครงสร้างการผลิตภาคการเกษตร ที่ได้รับงบประมาณรายจ่ายปี พ.ศ. ๒๕๖๑ เพิ่มเติม
  - ๒) ติดตามประเมินผลแผนงานยุทธศาสตร์การปฏิรูปโครงสร้างการผลิตภาคการเกษตรที่ได้รับงบประมาณรายจ่ายปี พ.ศ. ๒๕๖๑ เพิ่มเติม
  - ๓) รายงานผลการติดตามประเมินผลต่อคณะกรรมการบริหารการขับเคลื่อนงานนโยบายสำคัญและการแก้ไขปัญหาภาคเกษตร
- ทั้งนี้ ตั้งแต่บัดนี้เป็นต้นไป

สั่ง ณ วันที่ ๑๖ มีนาคม พ.ศ. ๒๕๖๑



(นายเลิศวิโรจน์ โกวัฒนะ)

ปลัดกระทรวงเกษตรและสหกรณ์

ในฐานะประธานคณะกรรมการบริหารการขับเคลื่อน  
งานนโยบายสำคัญและการแก้ไขปัญหาภาคเกษตร

ที่ กษ ๐๒๑๒/๑๒๖๐๓



สำนักงานปลัดกระทรวงเกษตรและสหกรณ์  
ถนนราชดำเนินนอก กรุงเทพฯ ๑๐๒๐๐

๒๓ มีนาคม ๒๕๖๑

เรื่อง การเบิกจ่ายค่าใช้จ่ายในการประชุมคณะกรรมการอำนวยการขับเคลื่อนงานนโยบายสำคัญและการ  
แก้ไขปัญหาภาคเกษตรระดับจังหวัด (Chief of Operation)

เรียน ผู้ว่าราชการจังหวัดทุกจังหวัด

อ้างถึง หนังสือ ที่ กษ ๐๒๑๒/ว๕๗ ลงวันที่ ๘ มกราคม ๒๕๖๑ เรื่อง คำสั่งคณะกรรมการอำนวยการขับเคลื่อนงาน  
นโยบายสำคัญและการแก้ไขปัญหาภาคเกษตรระดับจังหวัด

สิ่งที่ส่งมาด้วย แนวทางการเบิกจ่ายค่าใช้จ่ายในการประชุมคณะกรรมการอำนวยการขับเคลื่อนงานนโยบาย  
สำคัญและการแก้ไขปัญหาภาคเกษตรระดับจังหวัด (Chief of Operation)

ตามหนังสือที่อ้างถึง กระทรวงเกษตรและสหกรณ์ มีการปรับปรุงกลไกการปฏิบัติงานเพื่อเพิ่ม  
ประสิทธิภาพการดำเนินงานนโยบายสำคัญของกระทรวงเกษตรและสหกรณ์ และแก้ไขปัญหาภาคการเกษตร  
ในพื้นที่ส่วนภูมิภาค โดยมีคำสั่งแต่งตั้งคณะกรรมการอำนวยการขับเคลื่อนงานนโยบายสำคัญและการแก้ไข  
ปัญหาภาคเกษตรระดับจังหวัด (Chief of Operation) และคณะทำงานปฏิบัติการขับเคลื่อนงานนโยบาย  
สำคัญและแก้ไขปัญหาการเกษตรระดับอำเภอ (Operation Team) โดยค่าใช้จ่ายในการประชุมคณะกรรมการ  
อำนวยการขับเคลื่อนงานนโยบายสำคัญและการแก้ไขปัญหาภาคเกษตรระดับจังหวัด ให้เบิกจ่ายจากงบ  
ดำเนินงานของสำนักงานเกษตรและสหกรณ์จังหวัด ความละเอียดแจ้งแล้ว นั้น

ในการนี้ เพื่อให้เกิดความเข้าใจที่ชัดเจน สำนักงานปลัดกระทรวงเกษตรและสหกรณ์ จึงขอ  
ชักชวนความเข้าใจในการดำเนินการเกี่ยวกับการเบิกจ่ายค่าใช้จ่ายในการประชุมคณะกรรมการอำนวยการ  
ขับเคลื่อนงานนโยบายสำคัญและการแก้ไขปัญหาภาคเกษตรระดับจังหวัด (Chief of Operation) โดยสามารถ  
เบิกจ่ายจากงบรายจ่ายอื่น แผนงานพื้นฐานด้านการสร้างความสามารถในการแข่งขันของประเทศ ผลผลิต  
อำนวยการและบริหารจัดการด้านการเกษตร กิจกรรมการบูรณาการงานในส่วนภูมิภาค ของสำนักงานเกษตร  
และสหกรณ์จังหวัดภายใต้โครงการการปฏิบัติงานตามนโยบายสำคัญ รายละเอียดตามสิ่งที่ส่งมาด้วย

จึงเรียนมาเพื่อโปรดทราบ และพิจารณาอบหมายเกษตรและสหกรณ์จังหวัดดำเนินงาน  
ในส่วนที่เกี่ยวข้องต่อไป

ขอแสดงความนับถือ

(นายสุรพงษ์ เจริญกุล)

รองปลัดกระทรวงเกษตรและสหกรณ์

ปฏิบัติราชการแทนปลัดกระทรวงเกษตรและสหกรณ์

สำนักแผนงานและโครงการพิเศษ

กลุ่มเกษตรและสหกรณ์จังหวัด

โทร. ๐ ๒๖๒๙ ๙๐๕๔-๕ โทรสาร ๐ ๒๖๘๐ ๐๑๙๐



**แนวทางการเบิกค่าใช้จ่ายในการจัดประชุมคณะกรรมการอำนวยการขับเคลื่อนงานนโยบายสำคัญและ  
การแก้ไขปัญหาภาคเกษตรระดับจังหวัด ( Chief of Operation)**

**๑. การเบิกค่าใช้จ่าย : ค่าอาหาร – ค่าอาหารว่างและเครื่องดื่ม**

**กรณี** สำนักงานเกษตรจังหวัด ในฐานะเลขานุการ เป็นผู้ทำหนังสือเชิญประชุมคณะกรรมการฯ ดำเนินการดังนี้

๑. สำนักงานเกษตรจังหวัดรวบรวมเอกสารสำเนาหนังสือเชิญประชุมพร้อมระเบียบวาระการประชุม และเอกสารรับรองการจัดประชุม ไปเซ็นชื่อผู้เข้าร่วมประชุม โดยให้ฝ่ายเลขานุการหรือประธานการประชุมเป็นผู้รับรอง จัดส่งให้สำนักงานเกษตรและสหกรณ์จังหวัดเพื่อดำเนินการเบิกจ่าย
๒. สำนักงานเกษตรและสหกรณ์จังหวัด ตรวจสอบเอกสารการเบิกจ่ายให้เป็นตามระเบียบกระทรวงการคลังว่าด้วยการเบิกจ่ายค่าใช้จ่ายในการบริหารงานของส่วนราชการ พ.ศ. ๒๕๕๓ ข้อ ๑๒ หนังสือกระทรวงการคลังที่ กค ๐๔๐๖.๔/ว๙๖ ลงวันที่ ๑๖ กันยายน ๒๕๕๓ และหนังสือสำนักเลขาธิการคณะรัฐมนตรี ต่วนที่สุดที่ นร ๐๕๐๖/ว ๒๔ ลงวันที่ ๖ กุมภาพันธ์ ๒๕๕๖ แล้วดำเนินการเบิกจ่ายต่อไป

**กรณี** สำนักงานเกษตรและสหกรณ์จังหวัด ในฐานะผู้ช่วยเลขานุการ เป็นผู้ทำหนังสือเชิญประชุมคณะกรรมการฯ

- สำนักงานเกษตรและสหกรณ์จังหวัดรวบรวมเอกสารหลักฐานและขออนุมัติเบิกจ่ายตามระเบียบกระทรวงการคลังว่าด้วยการเบิกจ่ายค่าใช้จ่ายในการบริหารงานของส่วนราชการ พ.ศ. ๒๕๕๓ ข้อ ๑๒ หนังสือกระทรวงการคลังที่ กค ๐๔๐๖.๔/ว๙๖ ลงวันที่ ๑๖ กันยายน ๒๕๕๓ และหนังสือสำนักเลขาธิการคณะรัฐมนตรี ต่วนที่สุดที่ นร ๐๕๐๖/ว ๒๔ ลงวันที่ ๖ กุมภาพันธ์ ๒๕๕๖

**๒. การเบิกค่าใช้จ่าย : เอกสารประกอบการประชุม ดำเนินการดังนี้**

๑. สำนักงานเกษตรจังหวัดดำเนินการเองโดยเบิกจ่ายจากงบประมาณของหน่วยงาน หรือ
๒. แจ้งสำนักงานเกษตรและสหกรณ์จังหวัดจัดเตรียม/จัดหาเอกสารประกอบการประชุม ซึ่งวัสดุที่ใช้ในการจัดประชุม เช่น ค่าถ่ายเอกสาร ให้ดำเนินการจัดหาตามพระราชบัญญัติการจัดซื้อจัดจ้างและการบริหารพัสดุภาครัฐ พ.ศ. ๒๕๖๐ กฎกระทรวงและระเบียบที่เกี่ยวข้อง

ทั้งนี้ การเบิกค่าใช้จ่ายทั้ง ๒ รายการข้างต้น สำนักงานเกษตรและสหกรณ์จังหวัดสามารถเบิกจ่ายได้ในฐานะผู้ช่วยเลขานุการของคณะกรรมการฯ เหมือนการเบิกจ่ายในองค์คณะอื่นๆ โดยเบิกจ่ายจากเงินงบประมาณของสำนักงานเกษตรและสหกรณ์จังหวัด ทั้งนี้ให้เบิกจ่ายจากงบรายจ่ายอื่น แผนงานพื้นฐานด้านการสร้างความสามารถในการแข่งขันของประเทศ ผลผลิตอำนวยการและบริหารจัดการด้านการเกษตร กิจกรรมการบูรณาการงานในส่วนภูมิภาค และในกรณีที่งบรายจ่ายอื่นหมดหรือมีไม่เพียงพอ สามารถเบิกจ่ายจากงบดำเนินงานของสำนักงานเกษตรและสหกรณ์จังหวัด ภายใต้กิจกรรมการบูรณาการงานในส่วนภูมิภาคได้



คำสั่งกระทรวงเกษตรและสหกรณ์

ที่ ๓๕๑ /๒๕๖๑

เรื่อง มอบหมายการปฏิบัติราชการของบุคลากรในสังกัดกระทรวงเกษตรและสหกรณ์ในพื้นที่จังหวัด  
เพื่อสนองนโยบายการบูรณาการงานภาคเกษตรของจังหวัดอย่างยั่งยืน

ตามคำสั่งคณะกรรมการนโยบายและแผนพัฒนาการเกษตรและสหกรณ์ ที่ ๒/๒๕๖๑ ลงวันที่ ๑๖ มีนาคม พ.ศ. ๒๕๖๑ แต่งตั้งคณะอนุกรรมการพัฒนาการเกษตรและสหกรณ์ระดับจังหวัด และคำสั่งกระทรวงเกษตรและสหกรณ์ ที่ ๙/๒๕๖๑ ลงวันที่ ๔ มกราคม พ.ศ. ๒๕๖๑ แต่งตั้งคณะกรรมการอำนวยการขับเคลื่อนงานนโยบายสำคัญและการแก้ไขปัญหาภาคเกษตรระดับจังหวัด (Chief of Operation) และคณะทำงานปฏิบัติการขับเคลื่อนงานนโยบายสำคัญและแก้ไขปัญหาการเกษตรระดับอำเภอ (Operation Team) ไปแล้ว นั้น

เนื่องจากกระทรวงเกษตรและสหกรณ์ มีโครงสร้างการบริหารราชการแผ่นดิน ทั้งในส่วนกลางและส่วนภูมิภาค รวมทั้งมีการจัดตั้งสำนักงานของส่วนราชการส่วนกลางอยู่ในพื้นที่จังหวัดจำนวนหลายหน่วยงาน เพื่อปฏิบัติงานในพื้นที่ด้วย ประกอบกับรัฐบาลมีนโยบายพัฒนาพื้นที่ส่วนภูมิภาคให้มีความเจริญก้าวหน้า เพื่อขยายโอกาสความเจริญเติบโตทางเศรษฐกิจไปสู่พื้นที่จังหวัดต่างๆ โดยมีการสนับสนุนให้มีการจัดทำแผนพัฒนาจังหวัด งบประมาณพัฒนาจังหวัดแบบบูรณาการในจังหวัด กลุ่มจังหวัด และภาค

ดังนั้น เพื่อเป็นการบูรณาการทรัพยากรทางการบริหารของทุกส่วนราชการในสังกัดกระทรวงเกษตรและสหกรณ์ในการดำเนินงานนโยบายสำคัญของกระทรวงเกษตรและสหกรณ์ (Agenda Based) การปฏิรูปและแก้ไขปัญหาภาคเกษตรในพื้นที่ส่วนภูมิภาค (Area Based) และการขับเคลื่อนแผนงานหรือโครงการบูรณาการตามนโยบายสำคัญของรัฐบาลและกระทรวงเกษตรและสหกรณ์ในระดับจังหวัด รวมทั้งงานหรือภารกิจที่ยังไม่มีกฎหมายหรือระเบียบใดกำหนดไว้ให้เป็นการกิจหรืออำนาจหน้าที่ของหน่วยงานใดในสังกัดกระทรวงเกษตรและสหกรณ์ ซึ่งอาจทำให้เกิดปัญหาและอุปสรรคในการบริหารราชการ

อาศัยอำนาจตามความในมาตรา ๒๐ และมาตรา ๕๔ แห่งพระราชบัญญัติระเบียบบริหารราชการแผ่นดิน พ.ศ. ๒๕๓๔ และที่แก้ไขเพิ่มเติม จึงมอบหมายการปฏิบัติราชการของหัวหน้าส่วนราชการและบุคลากรของทุกหน่วยงานในสังกัดกระทรวงเกษตรและสหกรณ์ ทั้งราชการส่วนภูมิภาคและส่วนกลางที่มีสำนักงานตั้งอยู่ในจังหวัด ดังต่อไปนี้

๑. การจัดทำงบประมาณ แผนงาน และโครงการ ที่จะดำเนินการในพื้นที่จังหวัด ตามแผนยุทธศาสตร์ของหน่วยงาน จะต้องมีความสอดคล้องกับแผนยุทธศาสตร์ของจังหวัดด้วย และให้นำเสนอแผนการปฏิบัติงาน (Action Plan) ของโครงการ รวมทั้งการรายงานผลความคืบหน้าการปฏิบัติงานให้กับผู้ว่าราชการจังหวัด ในฐานะประธานคณะอนุกรรมการพัฒนาการเกษตรและสหกรณ์ระดับจังหวัด เพื่อทราบและพิจารณาให้การสนับสนุนการปฏิบัติงานให้เกิดการบูรณาการกับหน่วยงานต่างๆ อย่างมีประสิทธิภาพ

๒. ในกรณีที่มีงานภารกิจหรือปัญหาที่มีผลกระทบต่อเกษตรกรเกิดขึ้นในพื้นที่ ซึ่งเป็นงานและภารกิจของกระทรวงเกษตรและสหกรณ์ แต่ไม่มีหน่วยงานใดของกระทรวงเกษตรและสหกรณ์ในพื้นที่รับผิดชอบโดยตรง ขอมอบหมายให้สำนักงานเกษตรจังหวัด และหรือสำนักงานเกษตรอำเภอ เป็นหน่วยงานรับผิดชอบงานภารกิจหรือปัญหานั้น

/๓. ให้ทุกส่วน...

๓. ให้ทุกส่วนราชการในสังกัดกระทรวงเกษตรและสหกรณ์ที่มีพื้นที่ดำเนินการในจังหวัด  
ให้ความร่วมมือและให้ความช่วยเหลือเกี่ยวกับการปฏิบัติงานของสำนักงานเกษตรจังหวัด ผ่านกลไกคณะกรรมการ  
อำนวยความสะดวกงานนโยบายสำคัญและการแก้ไขปัญหาภาคเกษตรระดับจังหวัด (Chief of Operation)  
และสนับสนุนการปฏิบัติงานของสำนักงานเกษตรอำเภอ ผ่านกลไกคณะทำงานปฏิบัติการขับเคลื่อนงานนโยบายสำคัญ  
และแก้ไขปัญหาการเกษตรระดับอำเภอ (Operation Team)

ทั้งนี้ ตั้งแต่บัดนี้เป็นต้นไป

สั่ง ณ วันที่ ๒๐ เมษายน พ.ศ. ๒๕๖๑



(นายกฤษฎา บุญราช)

รัฐมนตรีว่าการกระทรวงเกษตรและสหกรณ์

# ด่วนที่สุด

ที่ กษ ๐๒๑๒/ ๖๑๒๐๗



กระทรวงเกษตรและสหกรณ์  
ถนนราชดำเนินนอก กทม. ๑๐๒๐๐

๒๔ เมษายน ๒๕๖๑

เรื่อง การรายงานปัญหาร้องเรียนและเหตุการณ์เร่งด่วน

เรียน ผู้ว่าราชการจังหวัด

- สิ่งที่ส่งมาด้วย ๑. แนวทางการปฏิบัติเมื่อเกิดปัญหาร้องเรียนและเหตุการณ์เร่งด่วน  
๒. แบบบันทึกข้อความ เรื่อง รายงานปัญหาร้องเรียนและเหตุการณ์เร่งด่วน

ด้วยรัฐมนตรีว่าการกระทรวงเกษตรและสหกรณ์ มีข้อสั่งการให้มีการรายงานสถานการณ์ปัญหาการร้องเรียนและเหตุการณ์เร่งด่วนต่างๆ ให้ผู้บริหารกระทรวงเกษตรและสหกรณ์รับทราบ/พิจารณาสั่งการทันทีเมื่อมีปัญหาเกิดขึ้น เพื่อให้สามารถเตรียมการรับมือและแก้ไขปัญหาได้อย่างทันต่อเหตุการณ์

ในการนี้ เพื่อให้สามารถแก้ไขปัญหาร้องเรียนและเหตุการณ์เร่งด่วนได้ทันต่อเหตุการณ์ กระทรวงเกษตรและสหกรณ์จึงใคร่ขอความอนุเคราะห์ท่านพิจารณามอบหมายหน่วยงาน ดังนี้

๑. มอบหมายหัวหน้าหน่วยงานสังกัดกระทรวงเกษตรและสหกรณ์ในจังหวัด แจ้งข้อมูลสถานการณ์ปัญหาด้านการเกษตรต่างๆ ให้กับเกษตรและสหกรณ์จังหวัด โดยให้ดำเนินการตามแนวทางการปฏิบัติเมื่อเกิดปัญหาร้องเรียนและเหตุการณ์เร่งด่วน (รายละเอียดปรากฏตามสิ่งที่ส่งมาด้วย ๑)

๒. มอบหมายเกษตรและสหกรณ์จังหวัด รายงานปัญหาและเหตุการณ์เร่งด่วนด้านการเกษตรทันทีเมื่อมีปัญหาเกิดขึ้นตามแบบบันทึกที่กำหนด (รายละเอียดปรากฏตามสิ่งที่ส่งมาด้วย ๒) และส่งให้กระทรวงเกษตรและสหกรณ์ผ่านทาง Application LINE และ E-mail: [bpsp\\_paco@opsmoac.go.th](mailto:bpsp_paco@opsmoac.go.th)

จึงเรียนมาเพื่อโปรดพิจารณา

ขอแสดงความนับถือ

(นายเลศวิโรจน์ ไก่วัฒนะ)  
ปลัดกระทรวงเกษตรและสหกรณ์

สำนักงานปลัดกระทรวงเกษตรและสหกรณ์

สำนักแผนงานและโครงการพิเศษ

โทร. ๐ ๒๖๒๙ ๙๐๕๔ - ๕

โทรสาร ๐ ๒๖๘๐ ๐๑๙๐

E-mail: [bpsp\\_paco@opsmoac.go.th](mailto:bpsp_paco@opsmoac.go.th)

**แนวทางการปฏิบัติการจัดการปัญหาและเหตุการณ์เร่งด่วน  
กระทรวงเกษตรและสหกรณ์**

\*\*\*\*\*

**การดำเนินการในส่วนภูมิภาค**

๑. ขอให้เจ้าหน้าที่ทุกคนในหน่วยงานเฝ้าระวัง สำรอง สอดส่อง และตรวจสอบ สถานการณ์หรือ ปัญหาและเหตุการณ์เร่งด่วนภายในจังหวัด เมื่อพบเห็นหรือคาดการณ์ว่าจะเกิดปัญหาและเหตุการณ์เร่งด่วนให้ รีบดำเนินการแก้ไขปัญหาในเบื้องต้นก่อน และติดตามความก้าวหน้าให้การสนับสนุนและความช่วยเหลือจน สถานการณ์เป็นปกติ

๒. ในกรณีที่ดำเนินการแก้ไขปัญหาเบื้องต้นแล้วและไม่สามารถแก้ไขปัญหาได้ ซึ่งเกิดปัญหาและ เหตุการณ์เร่งด่วนขึ้นแล้ว ให้รีบดำเนินการประสานและรายงานให้เกษตรและสหกรณ์จังหวัดทราบโดยด่วน

๒.๑ ทุกหน่วยงานในพื้นที่แจ้งปัญหา/เหตุการณ์เร่งด่วนที่เกิดขึ้น โดยส่งผ่านทาง Application LINE , โทรสาร , E-mail ไปที่เกษตรและสหกรณ์จังหวัดเพื่อ รายงานผู้ว่าราชการจังหวัดและผู้บริหารกระทรวง เกษตรและสหกรณ์ทราบ/พิจารณาสั่งการ

๒.๒ เกษตรและสหกรณ์จังหวัดรวบรวมข้อมูลจากหน่วยงานเจ้าของเรื่อง และจัดทำรายงานปัญหา และเหตุการณ์เร่งด่วน ประกอบด้วย สรุปสถานการณ์ การดำเนินการในพื้นที่ และการขอรับการสนับสนุน โดยเรียนปลัดกระทรวงเกษตรและสหกรณ์ (ตามแบบฟอร์มที่กำหนด) และจัดส่งให้สำนักแผนงานและโครงการ พิเศษ สป.กษ.ทันที ผ่านทาง Application LINE , E-mail : bpsp\_paco@opsmoac.go.th และจัดส่งหนังสือ เป็นทางการต่อไป ทั้งนี้ ให้สำเนาเรื่องรายงานให้ผู้ว่าราชการจังหวัดด้วย

๓. เกษตรและสหกรณ์จังหวัด และหน่วยงานเจ้าของเรื่องติดตามสถานการณ์ปัญหาและเหตุการณ์ เร่งด่วนดังกล่าวอย่างใกล้ชิด และให้เกษตรและสหกรณ์จังหวัดรายงานความก้าวหน้าเป็นระยะจนกว่า สถานการณ์เป็นปกติให้ปลัดกระทรวงเกษตรและสหกรณ์ทราบ

**การดำเนินการในส่วนกลาง**

๑. สำนักแผนงานและโครงการพิเศษรับเรื่องปัญหาและเหตุการณ์เร่งด่วนจากพื้นที่ โดยดำเนินการ ตรวจสอบ กลั่นกรองรายละเอียดเรื่อง/ข้อมูลปัญหาและเหตุการณ์เร่งด่วน โดย

๑.๑ แจ้งข้อมูลปัญหาและเหตุการณ์เร่งด่วนที่กลั่นกรองแล้วให้ผู้บริหารกระทรวงเกษตรและ สหกรณ์เพื่อทราบและพิจารณาสั่งการ

๑.๒ ติดตามและบริหารจัดการการเสนอบันทึกปัญหาและเหตุการณ์เร่งด่วนที่ได้รับเพื่ออำนวยความสะดวก การแก้ไขปัญหาให้เข้าสู่การบริหารของหน่วยงานตามภารกิจหลัก

๒. ผู้บริหารกระทรวงเกษตรและสหกรณ์รับทราบปัญหาและเหตุการณ์เร่งด่วน และพิจารณาสั่งการ หน่วยงานที่เกี่ยวข้องดำเนินการ /หัวหน้าผู้ตรวจราชการกระทรวงเกษตรและสหกรณ์แจ้งผู้ตรวจราชการ กระทรวงเขตที่รับผิดชอบพื้นที่จังหวัดตรวจติดตามปัญหาและเหตุการณ์เร่งด่วน

๓. สำนักแผนงานและโครงการพิเศษติดตาม รวบรวมความก้าวหน้าผลการดำเนินงานแก้ไขปัญหาและ เหตุการณ์เร่งด่วน

# แนวทางการปฏิบัติการจัดการปัญหาและเหตุการณ์เร่งด่วน กระทรวงเกษตรและสหกรณ์

หน่วยงานพื้นที่ส่งข้อมูลให้ สนง.กษ.จว.

ทุกหน่วยงานในพื้นที่  
แจ้งปัญหา/เหตุการณ์เร่งด่วนที่เกิดขึ้นในพื้นที่

สนง.กษ.จว.

จัดทำบันทึก  
(ตามแบบที่กำหนด)

โดย

๑. แจ้งทันที (ให้แจ้งเรื่องผ่านช่องทาง  
ไลน์กลุ่ม “สนง.กษ.จว.+สผง.”)

๒. ส่งบันทึกรายงานปัญหา/เหตุการณ์  
เร่งด่วนเป็นทางการให้กระทรวง

๓. ติดตาม/รายงานเป็นระยะจนปกติ

สนง.กษ.จว. จัดทำบันทึก (๓๐ นาที)

ส่วนกลาง

สผง.

สป.กษ.

บริหารจัดการ

ข้อมูลปัญหา/เหตุการณ์เร่งด่วน  
ที่ได้รับจากพื้นที่

โดย

๑. ตรวจสอบด้วยความรวดเร็ว  
และแจ้งข้อมูลทันทีผ่านช่องทางไลน์

๒. ติดตามงานระบบหนังสือ/รายงาน  
เพื่ออำนวยความสะดวกแก้ไขปัญหาให้เข้าสู่  
การบริหารของหน่วยงานตามภารกิจ

สผง. รับบันทึก/กลั่นกรอง (๕ นาที)

ผู้บริหารรับทราบข้อมูล/สั่งการ

รมว.

ปลัด

รองปลัดฯ

หน.ผตร.

ผช.ปลัด

ผอ.สตร.

สั่งการ  
หน่วยงาน  
ที่เกี่ยวข้อง

แจ้ง  
ผตร.เขต  
รับผิดชอบ พ.ท.  
จังหวัด

สผง.ส่งไลน์เสนอให้ทราบ (๕ นาที)

ปัญหา/เหตุการณ์ แต่ละครั้งใช้เวลา ๔๐ นาที ในการดำเนินการ



ด่วนที่สุด

แบบบันทึก

บันทึกข้อความ

ส่วนราชการ สำนักงานเกษตรและสหกรณ์จังหวัด..... กลุ่ม..... โทร.....

ที่ กษ ๐๒๒๔.../..... วันที่.....

เรื่อง รายงานปัญหาโรงเรียนและเหตุการณ์เร่งด่วน

เรียน ปลัดกระทรวงเกษตรและสหกรณ์

สถานการณ์

การดำเนินการในพื้นที่

ขอรับการสนับสนุน

จึงเรียนมาเพื่อโปรด.....(ทราบ/พิจารณาให้การสนับสนุน)

## คำอธิบาย

### บันทึก “รายงานปัญหาโรงเรียนและเหตุการณ์เร่งด่วน”

**๑. สถานการณ์** หมายถึง เหตุการณ์ ปัญหาทางการเกษตร ที่มีผลกระทบหรืออาจจะสร้างผลกระทบในวงกว้าง รวมทั้งปัญหาที่จะเป็นประเด็นทางสังคม ซึ่งกระทบต่อภารกิจของกระทรวงเกษตรและสหกรณ์ โดยควรรายงานในสาระสำคัญ เช่น

เกิดเหตุการณ์..... ปัญหาเรื่อง..... เกิดปัญหาเมื่อวันที่  
..... ถึงวันที่..... สถานที่เกิดปัญหา.....(ชื่ออำเภอ + จำนวนตำบล).....  
ความเสียหายประมาณ..... บาท มีรายละเอียดดังนี้

๑. ชนิดของปัญหา  อุทกภัย  วัตภัย  พายุลูกเห็บ  อัคคีภัย  ไฟป่า  
 อากาศหนาว  ความแห้งแล้ง  สารเคมีและวัตถุอันตราย  ชุมชน/ประท้วง/เรียกร้อง  
 อื่นๆ (ระบุ).....

๒. เกษตรกรประสบปัญหา/ได้รับความเดือดร้อน/เสียหาย/ผลกระทบ ..... คน  
.....ครัวเรือน

๓. พื้นที่ประสบปัญหาและความเสียหายเบื้องต้น พื้นที่และทรัพย์สินทางการเกษตร  
พืชไร่ ..... ไร่ นาข้าว ..... ไร่ สวน.....ไร่ บ่อปลา ..... บ่อ บ่อกุ้ง ..... บ่อ  
สัตว์เลี้ยง (โค.....ตัว สุกร.....ตัว เป็ด/ไก่.....ตัว) อื่นๆ (ระบุ).....  
ความเสียหายประมาณ ..... บาท

เพื่อให้ผู้บริหารได้ทราบรายละเอียดของจุดเกิดเหตุและปัญหาที่เกิดขึ้น

**๒. การดำเนินการในพื้นที่** หมายถึง การดำเนินการแก้ไขปัญหาที่จังหวัดได้ดำเนินการแล้ว

สำนักงานเกษตรและสหกรณ์จังหวัด.....(หรือหน่วยงานอื่นๆ)..... ได้ดำเนินการบรรเทาปัญหา  
เบื้องต้นดังนี้ .....

.....

.....

**๓. ขอรับการสนับสนุน** หมายถึง กรณีที่จังหวัดไม่สามารถแก้ไขปัญหาได้ และต้องการการสนับสนุนจากส่วนกลาง หรือ ผู้บริหารกระทรวงเกษตรและสหกรณ์ ให้สามารถแก้ไขปัญหาได้

๑. .... เพื่อ .....

๒. .... เพื่อ .....

**๔. การลงท้ายบันทึก** กรณีที่สามารถแก้ไขปัญหาได้จริง ให้ลงท้าย “เพื่อโปรดทราบ” และกรณีที่ต้องการขอรับการสนับสนุน ให้ลงท้าย “เพื่อโปรดพิจารณาให้การสนับสนุน”