

## สำนักพัฒนาอาหารสัตว์ กรมปศุสัตว์

ผลผลิต : ผลผลิตที่ 1 การพัฒนาการผลิตปศุสัตว์

กิจกรรมหลัก :ที่ 1: พัฒนาอาหารสัตว์

กิจกรรมรอง (กิจกรรมที่ได้รับงบประมาณ) : กิจกรรมรองจำนวน 8 กิจกรรม งบประมาณ 97,428,400 บาท

1. กิจกรรมรองที่ 1 : ผลิตพันธุ์พืชอาหารสัตว์
2. กิจกรรมรองที่ 2 : พัฒนาความมั่นคงด้านเสบียงสัตว์
3. กิจกรรมรองที่ 3 : พัฒนาอาชีพผลิตพันธุ์พืชอาหารสัตว์
4. กิจกรรมรองที่ 4 : พัฒนาเทคโนโลยีอาหารสัตว์
5. กิจกรรมรองที่ 5 : บริการวิเคราะห์คุณภาพอาหารสัตว์
6. กิจกรรมรองที่ 6 : โครงการศึกษาการพัฒนาการผลิตพืชอาหารสัตว์ตามพระราชดำริฯ
7. กิจกรรมรองที่ 7 : ศูนย์การเรียนรู้การพัฒนาอาชีพผลิตพืชอาหารสัตว์จำหน่ายในจังหวัดชายแดนใต้
8. กิจกรรมรองที่ 8 : พัฒนาเป็นศูนย์กลางการผลิตเมล็ดพันธุ์พืชอาหารสัตว์รองรับประชาคมอาเซียน (Seed Hub)

### 1. หลักการและเหตุผล :

จากข้อมูลสถิติของศูนย์สารสนเทศ กรมปศุสัตว์ ปีพ.ศ. 2558 พบว่าประเทศไทยมีเกษตรกรที่ประกอบอาชีพการเลี้ยงปศุสัตว์ เช่น โคเนื้อ โคนม กระบือ แพะ แกะ ทั้งเป็นอาชีพหลักและอาชีพรองอยู่ในทุกภาคของประเทศ มีการเลี้ยงโคเนื้อ จำนวน 4,407,108 ตัว โคนม จำนวน 509,524 ตัว กระบือ จำนวน 888,431 ตัว แพะ 539,583 ตัว และแกะ จำนวน 49,448 ตัว ต้องการอาหารหยาบไม่ต่ำกว่า 6,000 ล้านตัน(น้ำหนักแห้ง)ต่อปี

สำนักพัฒนาอาหารสัตว์ ซึ่งมีภารกิจและรับผิดชอบด้านอาหารสัตว์ของประเทศ ได้มีการดำเนินการกิจกรรมพัฒนาอาหารสัตว์ เพื่อสนับสนุนและส่งเสริมให้เกษตรกรมีอาหารหยาบใช้ตลอดทั้งปี โดยวางแผนการผลิตเมล็ดพันธุ์พืชอาหารสัตว์ และเสบียงสัตว์ ทั้งภายในหน่วยงานของกรมปศุสัตว์ และส่งเสริมสนับสนุนให้เกษตรกรผลิตเพื่อจำหน่าย ทั้งนี้เพื่อให้มีเมล็ดพันธุ์ ท่อนพันธุ์ให้เกษตรกรนำไปจัดทำแปลงพืชอาหารสัตว์ให้เพียงพอต่อการเลี้ยงสัตว์ได้ตลอดทั้งปีและในภาวะที่เกิดภัยธรรมชาติทั้งอุทกภัยและภัยแล้ง จะได้มีเสบียงสัตว์ไว้คอยช่วยเหลือสนับสนุนเกษตรกรผู้ประสบภัยอย่างทันท่วงทีและเพียงพอ นอกจากนี้ยังทำการศึกษาคิดค้น ประยุกต์ และพัฒนาเทคโนโลยีด้านอาหารสัตว์ที่เหมาะสมกับความต้องการของแต่ละท้องถิ่น เพื่อนำไปใช้เผยแพร่ สาธิต ทดสอบวิจัยเพื่อแก้ไขปัญหาด้านอาหารสัตว์และเพิ่มประสิทธิภาพการผลิตสัตว์ของเกษตรกร รวมถึงการให้บริการวิเคราะห์คุณภาพอาหารสัตว์ พืชอาหารสัตว์ วัตถุดิบอาหารสัตว์ วิสตุเหลื่อใช้ทางการเกษตรและอุตสาหกรรม ให้แก่เกษตรกรเพื่อใช้เป็นข้อมูลในการจัดการอาหารสัตว์และผสมอาหารสัตว์ให้มีคุณภาพดี

## 2. วัตถุประสงค์:

2.1 เพื่อผลิตพันธุ์พืชอาหารสัตว์พันธุ์ดี (เมล็ดพันธุ์ ท่อนพันธุ์) ที่เหมาะสมกับสภาพพื้นที่ ให้ผลผลิตและคุณภาพดี เพียงพอกับความต้องการของผู้เลี้ยงสัตว์ และลดปัญหาการตลาดแคลนอาหารหายาบ

2.2 เพื่อผลิตเสบียงสัตว์สำรองไว้ช่วยเหลือเกษตรกรที่ประสบภัยธรรมชาติ เช่น น้ำท่วม และภัยแล้ง

2.3 เพื่อสนับสนุนให้เกษตรกรประกอบอาชีพผลิตพืชอาหารสัตว์คุณภาพดีจำหน่าย

2.4 เพื่อศึกษา คัดค้น ประยุกต์ พัฒนาเทคโนโลยีด้านอาหารสัตว์ที่เหมาะสมตามความต้องการของแต่ละท้องถิ่น สามารถนำไปใช้แก้ปัญหาด้านอาหารสัตว์และเพิ่มประสิทธิภาพการผลิตสัตว์ของเกษตรกร และเผยแพร่เทคโนโลยีด้านอาหารสัตว์ไปสู่เกษตรกรและผู้สนใจ

2.5 เพื่อบริการตรวจวิเคราะห์คุณภาพอาหารสัตว์ พืชอาหารสัตว์ วัตถุดิบอาหารสัตว์ วัสดุเหลือใช้ทางการเกษตรและอุตสาหกรรม เมล็ดพันธุ์พืชอาหารสัตว์ให้แก่เกษตรกรเพื่อใช้เป็นข้อมูลในการจัดการอาหารสัตว์ และการผสมอาหารสัตว์ให้มีคุณภาพดี เป็นการเพิ่มประสิทธิภาพการผลิตปศุสัตว์

2.6 เพื่อเพิ่มศักยภาพในการปรับปรุงสภาพเมล็ดพันธุ์พืชอาหารสัตว์ให้ได้มาตรฐาน

2.7 เพื่อส่งเสริมการผลิตเมล็ดพันธุ์พืชอาหารสัตว์ให้เพียงพอต่อการใช้ในประเทศและส่งออก

## 3. ผลผลิต (Output) ระดับกิจกรรม/โครงการ

3.1 ผลผลิตเมล็ดพันธุ์/ท่อนพันธุ์/หน่อพันธุ์พืชอาหารสัตว์

3.2 ผลผลิตเสบียงสัตว์

## 4. ผลลัพธ์ (Outcome) ระดับกิจกรรม/โครงการ

4.1 เกษตรกรได้รับพืชอาหารสัตว์พันธุ์ดี (เมล็ดพันธุ์ ท่อนพันธุ์ หน่อพันธุ์) นำไปใช้สำหรับการเลี้ยงปศุสัตว์

4.2 เกษตรกรผู้ประสบภัยพิบัติด้านอุทกภัย ภัยแล้ง ได้รับความช่วยเหลือด้านเสบียงสัตว์ ลดความเสียหายด้านปศุสัตว์แก่เกษตรกร

## 5. ตัวชี้วัดความสำเร็จ (KPI ) จำนวน 51,260 ตัน

3.1 ผลผลิตเมล็ดพันธุ์พืชอาหารสัตว์	จำนวน 100 ตัน
3.2 ผลผลิตท่อนพันธุ์พืชอาหารสัตว์	จำนวน 5,000 ตัน
3.3 ผลผลิตเสบียงสัตว์	จำนวน 5,700 ตัน
3.4 ผลผลิตพัฒนาอาชีพการผลิตท่อนพันธุ์/เสบียงสัตว์จำหน่าย	จำนวน 40,210 ตัน
3.5 ผลผลิตเมล็ดพันธุ์จำหน่าย (Seed Hub)	จำนวน 250 ตัน
รวม	จำนวน 51,260 ตัน

## 6. ขั้นตอนและวิธีการดำเนินงานของหน่วยงานที่เกี่ยวข้อง

### 6.1 กอง/สำนัก

1. สำนักพัฒนาอาหารสัตว์ จัดทำแผนปฏิบัติงาน กำหนดเป้าหมาย ตัวชี้วัดในการดำเนินงานให้ศูนย์วิจัยและพัฒนาอาหารสัตว์และสถานีพัฒนาอาหารสัตว์ในสังกัด

2. จัดทำคำของบประมาณประจำปี ตามแผนการผลิต

3. จัดสรรงบประมาณให้หน่วยงานในสังกัด

4. ติดตาม ควบคุม และรายงานผลการปฏิบัติงาน

5. สรุปผลการปฏิบัติงานประจำปี

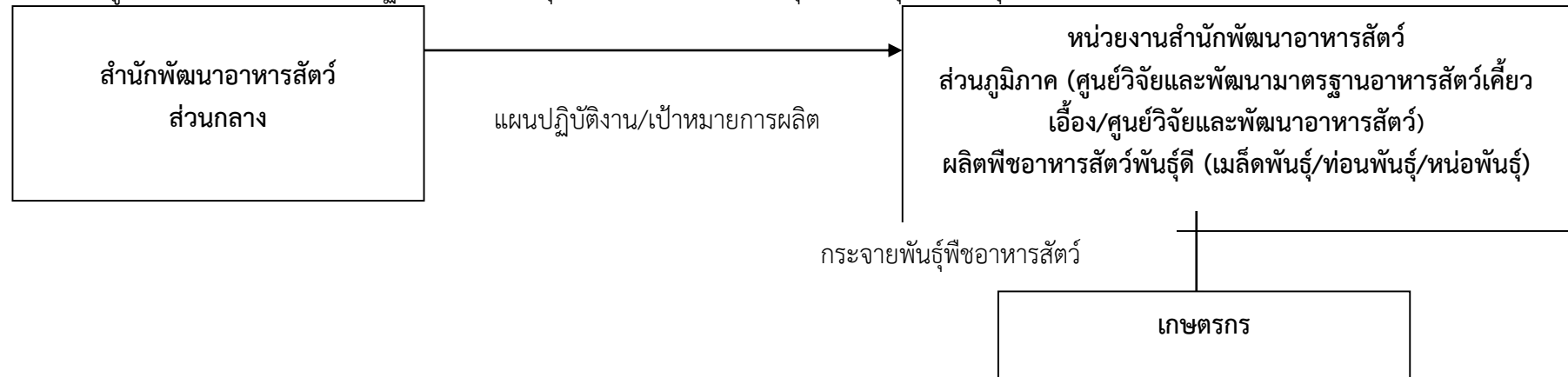
### 6.2 หน่วยปฏิบัติ (สำนักงานปศุสัตว์จังหวัด/สสอ./ศูนย์ฯ/สถานีฯ/ด่าน) ศูนย์วิจัยและพัฒนามาตรฐานอาหารสัตว์เคี้ยวเอื้อง/ศูนย์วิจัยและพัฒนาอาหารสัตว์ 28 แห่ง

1. ดำเนินการปฏิบัติงาน ทั้งงานการผลิตเมล็ดพันธุ์พืชอาหารสัตว์ เสี่ยงสัตว์ งานพัฒนาอาชีพผลิตพันธุ์พืชอาหารสัตว์

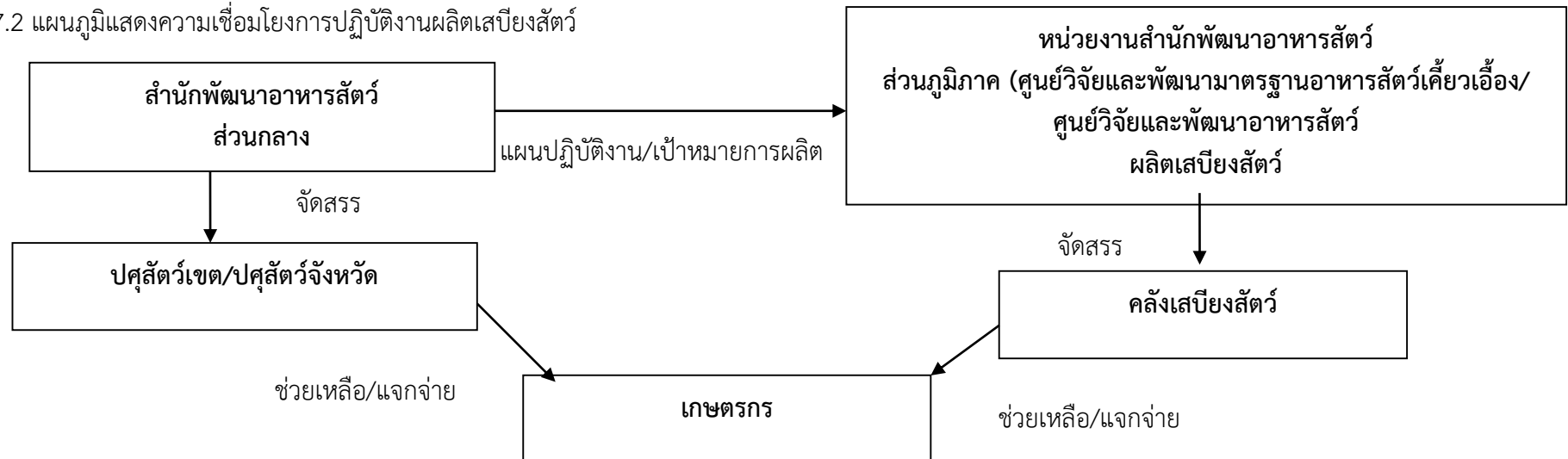
2. รายงานผลการปฏิบัติงาน

## 7. แผนภูมิความเชื่อมโยงของหน่วยงานที่เกี่ยวข้องและขั้นตอนวิธีปฏิบัติงาน

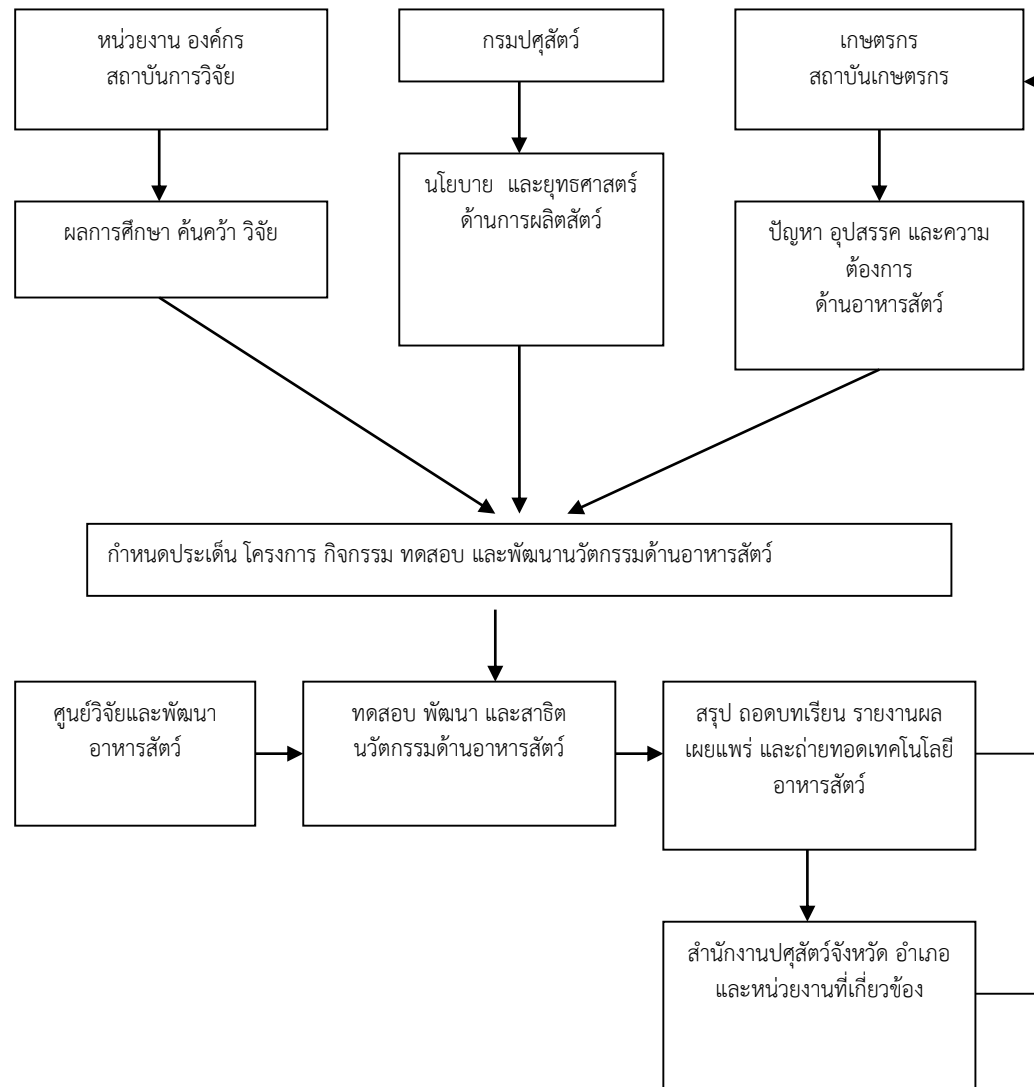
### 7.1 แผนภูมิแสดงความเชื่อมโยงการปฏิบัติงานผลิตพันธุ์พืชอาหารสัตว์ (เมล็ดพันธุ์/ท่อนพันธุ์/หน่อพันธุ์)



### 7.2 แผนภูมิแสดงความเชื่อมโยงการปฏิบัติงานผลิตเสบียงสัตว์



### 7.3 แผนภูมิแสดงความเชื่อมโยงการปฏิบัติงานพัฒนาเทคโนโลยี



7.4 แผนภูมิแสดงความเชื่อมโยงการปฏิบัติงานผลิตเมล็ดพันธุ์ Seed Hub

