



# คู่มือ/แผนการปฏิบัติงาน ประจำปีงบประมาณ พ.ศ.2560

ศูนย์เทคโนโลยีสารสนเทศและการสื่อสาร กรมปศุสัตว์  
กระทรวงเกษตรและสหกรณ์



# 1. ระบบทะเบียนเกษตรกรผู้เลี้ยงสัตว์รายครัวเรือน ปีงบประมาณ 2560 กรมปศุสัตว์ โดย ศูนย์เทคโนโลยีสารสนเทศและการสื่อสาร

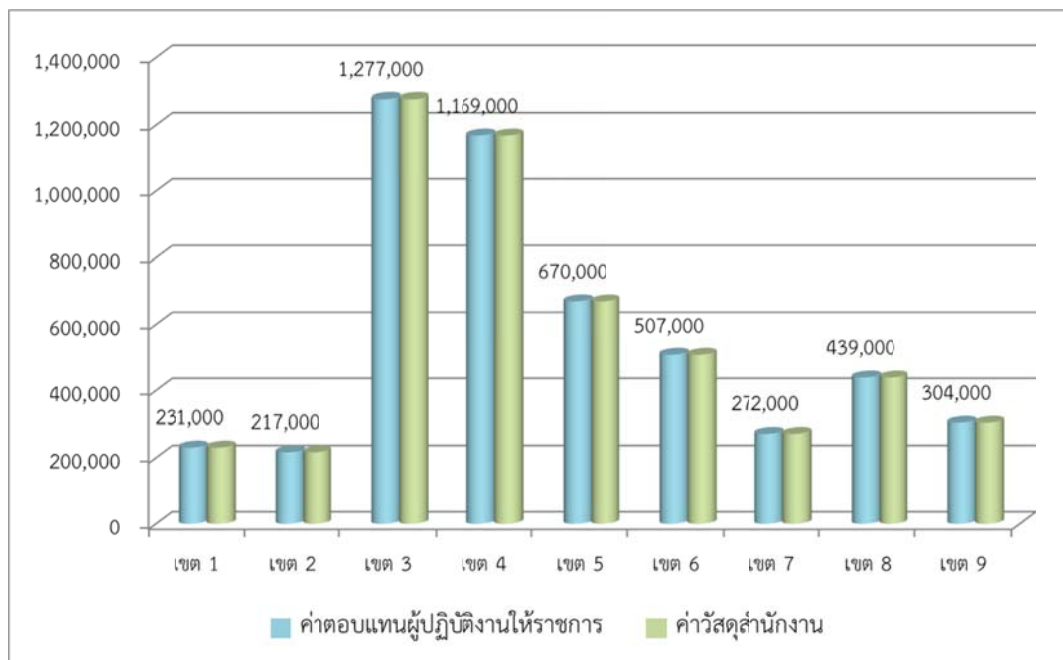
## การปรับปรุงข้อมูลทะเบียนเกษตรกรผู้เลี้ยงสัตว์รายครัวเรือน

ในปีงบประมาณ 2560 ศูนย์เทคโนโลยีสารสนเทศและการสื่อสาร ใช้ระบบทะเบียนเกษตรกรผู้เลี้ยงสัตว์รายครัวเรือน เป็นเครื่องมือในการจัดเก็บและรวบรวมข้อมูลเกษตรกรผู้เลี้ยงสัตว์และปศุสัตว์ เพื่อให้รองรับการปฏิบัติงานของเจ้าหน้าที่ระดับพื้นที่โดยตรงตลอดเวลา (Real Time) โดยไม่ทำการปิดระบบฯ ซึ่งใช้งานได้ 2 รูปแบบ คือ รูปแบบของ Web Based Application สำหรับใช้บนระบบปฏิบัติการ Windows และรูปแบบของ Native Application สำหรับใช้บนระบบปฏิบัติการ Android รวมทั้งสามารถเชื่อมโยงแลกเปลี่ยนข้อมูลกับระบบงานอื่นทั้งในและนอกองค์กรได้

ซึ่งได้จัดสรรงบประมาณปี 2560 ให้หน่วยงานส่วนภูมิภาคสำหรับการดำเนินการปรับปรุงฐานข้อมูลเกษตรกรผู้เลี้ยงสัตว์ ดังนี้

- ค่าตอบแทนผู้ปฏิบัติงานให้ราชการ  
จัดสรรให้สำนักงานปศุสัตว์จังหวัดตามจำนวนเกษตรกรผู้เลี้ยงสัตว์รายครัวเรือน  
ครัวเรือนละ 2 บาท
- ค่าวัสดุสำนักงาน  
จัดสรรให้สำนักงานปศุสัตว์จังหวัดตามจำนวนเกษตรกรผู้เลี้ยงสัตว์รายครัวเรือน  
ครัวเรือนละ 2 บาท

## งบประมาณสำหรับค่าดำเนินการปรับปรุงข้อมูลเกษตรกรผู้เลี้ยงสัตว์



แผนการจัดสรรงบประมาณรายจ่ายประจำปีงบประมาณ พ.ศ. 2560 ให้หน่วยงานส่วนภูมิภาค

กิจกรรม โครงการปรับปรุงข้อมูลทะเบียนเกษตรกร

ประเภท ค่าตอบแทน - ค่าตอบแทนผู้ปฏิบัติงานให้ราชการ

หน่วยงานที่ได้รับการจัดสรร	เกษตรกรผู้เลี้ยงสัตว์ ปี 2559 ข้อมูล ณ วันที่ 15 สิงหาคม 2559 (ครัวเรือน)	ค่าตอบแทนผู้ปฏิบัติงานให้ราชการ (บาท)
<b>รวม</b>	<b>2,524,299</b>	<b>5,086,000</b>
<b>ในพื้นที่ปศุสัตว์เขต 1</b>		
สำนักงานปศุสัตว์พื้นที่กรุงเทพมหานคร	4,974	10,000
สำนักงานปศุสัตว์จังหวัดนนทบุรี	3,865	8,000
สำนักงานปศุสัตว์จังหวัดปทุมธานี	4,210	9,000
สำนักงานปศุสัตว์จังหวัดพระนครศรีอยุธยา	17,231	35,000
สำนักงานปศุสัตว์จังหวัดอ่างทอง	16,348	33,000
สำนักงานปศุสัตว์จังหวัดลพบุรี	32,430	65,000
สำนักงานปศุสัตว์จังหวัดสิงห์บุรี	5,495	11,000
สำนักงานปศุสัตว์จังหวัดชัยนาท	13,828	28,000
สำนักงานปศุสัตว์จังหวัดสระบุรี	15,911	32,000
<b>ในพื้นที่ปศุสัตว์เขต 2</b>		
สำนักงานปศุสัตว์จังหวัดสมุทรปราการ	2,085	5,000
สำนักงานปศุสัตว์จังหวัดชลบุรี	12,244	25,000
สำนักงานปศุสัตว์จังหวัดระยอง	9,454	19,000
สำนักงานปศุสัตว์จังหวัดจันทบุรี	10,423	21,000
สำนักงานปศุสัตว์จังหวัดตราด	4,799	10,000
สำนักงานปศุสัตว์จังหวัดฉะเชิงเทรา	14,196	29,000
สำนักงานปศุสัตว์จังหวัดปราจีนบุรี	15,841	32,000
สำนักงานปศุสัตว์จังหวัดนครนายก	10,651	22,000
สำนักงานปศุสัตว์จังหวัดสระแก้ว	26,918	54,000
<b>ในพื้นที่ปศุสัตว์เขต 3</b>		
สำนักงานปศุสัตว์จังหวัดนครราชสีมา	146,213	293,000
สำนักงานปศุสัตว์จังหวัดบุรีรัมย์	94,886	190,000
สำนักงานปศุสัตว์จังหวัดสุรินทร์	89,506	180,000
สำนักงานปศุสัตว์จังหวัดศรีสะเกษ	91,085	183,000
สำนักงานปศุสัตว์จังหวัดอุบลราชธานี	83,563	168,000
สำนักงานปศุสัตว์จังหวัดยโสธร	35,762	72,000
สำนักงานปศุสัตว์จังหวัดชัยภูมิ	71,779	144,000
สำนักงานปศุสัตว์จังหวัดอำนาจเจริญ	23,061	47,000

หน่วยงานที่ได้รับการจัดสรร	เกษตรกรผู้เลี้ยงสัตว์ ปี 2559 ข้อมูล ณ วันที่ 15 สิงหาคม 2559 (ครัวเรือน)	ค่าตอบแทนผู้ปฏิบัติงานให้ราชการ (บาท)
ในพื้นที่ปศุสัตว์เขต 4		
สำนักงานปศุสัตว์จังหวัดบึงกาฬ	16,782	34,000
สำนักงานปศุสัตว์จังหวัดหนองบัวลำภู	18,745	38,000
สำนักงานปศุสัตว์จังหวัดขอนแก่น	67,096	135,000
สำนักงานปศุสัตว์จังหวัดอุดรธานี	72,927	146,000
สำนักงานปศุสัตว์จังหวัดเลย	35,945	72,000
สำนักงานปศุสัตว์จังหวัดหนองคาย	23,071	47,000
สำนักงานปศุสัตว์จังหวัดมหาสารคาม	58,487	117,000
สำนักงานปศุสัตว์จังหวัดร้อยเอ็ด	74,745	150,000
สำนักงานปศุสัตว์จังหวัดกาฬสินธุ์	67,213	135,000
สำนักงานปศุสัตว์จังหวัดสกลนคร	82,360	165,000
สำนักงานปศุสัตว์จังหวัดนครพนม	45,041	91,000
สำนักงานปศุสัตว์จังหวัดมุกดาหาร	19,434	39,000
ในพื้นที่ปศุสัตว์เขต 5		
สำนักงานปศุสัตว์จังหวัดเชียงใหม่	64,004	129,000
สำนักงานปศุสัตว์จังหวัดลำพูน	33,544	68,000
สำนักงานปศุสัตว์จังหวัดลำปาง	43,244	87,000
สำนักงานปศุสัตว์จังหวัดแพร่	21,299	43,000
สำนักงานปศุสัตว์จังหวัดน่าน	46,706	94,000
สำนักงานปศุสัตว์จังหวัดพะเยา	40,747	82,000
สำนักงานปศุสัตว์จังหวัดเชียงราย	71,542	144,000
สำนักงานปศุสัตว์จังหวัดแม่ฮ่องสอน	11,498	23,000
ในพื้นที่ปศุสัตว์เขต 6		
สำนักงานปศุสัตว์จังหวัดอุดรดิตถ์	27,260	55,000
สำนักงานปศุสัตว์จังหวัดนครสวรรค์	29,811	60,000
สำนักงานปศุสัตว์จังหวัดอุทัยธานี	19,037	39,000
สำนักงานปศุสัตว์จังหวัดกำแพงเพชร	32,787	66,000
สำนักงานปศุสัตว์จังหวัดตาก	20,066	41,000
สำนักงานปศุสัตว์จังหวัดสุโขทัย	25,918	52,000
สำนักงานปศุสัตว์จังหวัดพิษณุโลก	39,655	80,000
สำนักงานปศุสัตว์จังหวัดพิจิตร	23,071	47,000
สำนักงานปศุสัตว์จังหวัดเพชรบูรณ์	33,415	67,000

หน่วยงานที่ได้รับการจัดสรร	เกษตรกรผู้เลี้ยงสัตว์ ปี 2559 ข้อมูล ณ วันที่ 15 สิงหาคม 2559 (ครัวเรือน)	ค่าตอบแทนผู้ปฏิบัติงานให้ราชการ (บาท)
ในพื้นที่ปศุสัตว์เขต 7		
สำนักงานปศุสัตว์จังหวัดราชบุรี	21,616	44,000
สำนักงานปศุสัตว์จังหวัดกาญจนบุรี	32,219	65,000
สำนักงานปศุสัตว์จังหวัดสุพรรณบุรี	29,973	60,000
สำนักงานปศุสัตว์จังหวัดนครปฐม	14,193	29,000
สำนักงานปศุสัตว์จังหวัดสมุทรสาคร	2,339	5,000
สำนักงานปศุสัตว์จังหวัดสมุทรสงคราม	2,409	5,000
สำนักงานปศุสัตว์จังหวัดเพชรบุรี	14,680	30,000
สำนักงานปศุสัตว์จังหวัดประจวบคีรีขันธ์	16,780	34,000
ในพื้นที่ปศุสัตว์เขต 8		
สำนักงานปศุสัตว์จังหวัดนครศรีธรรมราช	70,309	141,000
สำนักงานปศุสัตว์จังหวัดกระบี่	11,989	24,000
สำนักงานปศุสัตว์จังหวัดพังงา	9,039	19,000
สำนักงานปศุสัตว์จังหวัดภูเก็ต	2,733	6,000
สำนักงานปศุสัตว์จังหวัดสุราษฎร์ธานี	43,635	88,000
สำนักงานปศุสัตว์จังหวัดระนอง	5,422	11,000
สำนักงานปศุสัตว์จังหวัดชุมพร	19,070	39,000
สำนักงานปศุสัตว์จังหวัดตรัง	21,625	44,000
สำนักงานปศุสัตว์จังหวัดพัทลุง	33,428	67,000
ในพื้นที่ปศุสัตว์เขต 9		
สำนักงานปศุสัตว์จังหวัดสงขลา	47,176	95,000
สำนักงานปศุสัตว์จังหวัดสตูล	16,102	33,000
สำนักงานปศุสัตว์จังหวัดปัตตานี	27,878	56,000
สำนักงานปศุสัตว์จังหวัดยะลา	35,137	71,000
สำนักงานปศุสัตว์จังหวัดนราธิวาส	24,339	49,000

หมายเหตุ : ค่าตอบแทนผู้ปฏิบัติงานให้ราชการ จำนวน 2 บาท/ครัวเรือน

แผนการจัดสรรงบประมาณรายจ่ายประจำปีงบประมาณ พ.ศ. 2560 ให้หน่วยงานส่วนภูมิภาค

กิจกรรม โครงการปรับปรุงข้อมูลทะเบียนเกษตรกร

ประเภท ค่าวัสดุ - วัสดุสำนักงาน

หน่วยงานที่ได้รับการจัดสรร	เกษตรกรผู้เลี้ยงสัตว์ ปี 2559 ข้อมูล ณ วันที่ 15 สิงหาคม 2559 (ครัวเรือน)	ค่าวัสดุสำนักงาน (บาท)
<b>รวม</b>	<b>2,524,299</b>	<b>5,086,000</b>
<b>ในพื้นที่ปศุสัตว์เขต 1</b>		
สำนักงานปศุสัตว์พื้นที่กรุงเทพมหานคร	4,974	10,000
สำนักงานปศุสัตว์จังหวัดนนทบุรี	3,865	8,000
สำนักงานปศุสัตว์จังหวัดปทุมธานี	4,210	9,000
สำนักงานปศุสัตว์จังหวัดพระนครศรีอยุธยา	17,231	35,000
สำนักงานปศุสัตว์จังหวัดอ่างทอง	16,348	33,000
สำนักงานปศุสัตว์จังหวัดลพบุรี	32,430	65,000
สำนักงานปศุสัตว์จังหวัดสิงห์บุรี	5,495	11,000
สำนักงานปศุสัตว์จังหวัดชัยนาท	13,828	28,000
สำนักงานปศุสัตว์จังหวัดสระบุรี	15,911	32,000
<b>ในพื้นที่ปศุสัตว์เขต 2</b>		
สำนักงานปศุสัตว์จังหวัดสมุทรปราการ	2,085	5,000
สำนักงานปศุสัตว์จังหวัดชลบุรี	12,244	25,000
สำนักงานปศุสัตว์จังหวัดระยอง	9,454	19,000
สำนักงานปศุสัตว์จังหวัดจันทบุรี	10,423	21,000
สำนักงานปศุสัตว์จังหวัดตราด	4,799	10,000
สำนักงานปศุสัตว์จังหวัดฉะเชิงเทรา	14,196	29,000
สำนักงานปศุสัตว์จังหวัดปราจีนบุรี	15,841	32,000
สำนักงานปศุสัตว์จังหวัดนครนายก	10,651	22,000
สำนักงานปศุสัตว์จังหวัดสระแก้ว	26,918	54,000
<b>ในพื้นที่ปศุสัตว์เขต 3</b>		
สำนักงานปศุสัตว์จังหวัดนครราชสีมา	146,213	293,000
สำนักงานปศุสัตว์จังหวัดบุรีรัมย์	94,886	190,000
สำนักงานปศุสัตว์จังหวัดสุรินทร์	89,506	180,000
สำนักงานปศุสัตว์จังหวัดศรีสะเกษ	91,085	183,000
สำนักงานปศุสัตว์จังหวัดอุบลราชธานี	83,563	168,000
สำนักงานปศุสัตว์จังหวัดยโสธร	35,762	72,000
สำนักงานปศุสัตว์จังหวัดชัยภูมิ	71,779	144,000
สำนักงานปศุสัตว์จังหวัดอำนาจเจริญ	23,061	47,000



หน่วยงานที่ได้รับการจัดสรร	เกษตรกรผู้เลี้ยงสัตว์ ปี 2559 ข้อมูล ณ วันที่ 15 สิงหาคม 2559 (ครัวเรือน)	ค่าวัสดุสำนักงาน (บาท)
ในพื้นที่ปศุสัตว์เขต 4		
สำนักงานปศุสัตว์จังหวัดบึงกาฬ	16,782	34,000
สำนักงานปศุสัตว์จังหวัดหนองบัวลำภู	18,745	38,000
สำนักงานปศุสัตว์จังหวัดขอนแก่น	67,096	135,000
สำนักงานปศุสัตว์จังหวัดอุดรธานี	72,927	146,000
สำนักงานปศุสัตว์จังหวัดเลย	35,945	72,000
สำนักงานปศุสัตว์จังหวัดหนองคาย	23,071	47,000
สำนักงานปศุสัตว์จังหวัดมหาสารคาม	58,487	117,000
สำนักงานปศุสัตว์จังหวัดร้อยเอ็ด	74,745	150,000
สำนักงานปศุสัตว์จังหวัดกาฬสินธุ์	67,213	135,000
สำนักงานปศุสัตว์จังหวัดสกลนคร	82,360	165,000
สำนักงานปศุสัตว์จังหวัดนครพนม	45,041	91,000
สำนักงานปศุสัตว์จังหวัดมุกดาหาร	19,434	39,000
ในพื้นที่ปศุสัตว์เขต 5		
สำนักงานปศุสัตว์จังหวัดเชียงใหม่	64,004	129,000
สำนักงานปศุสัตว์จังหวัดลำพูน	33,544	68,000
สำนักงานปศุสัตว์จังหวัดลำปาง	43,244	87,000
สำนักงานปศุสัตว์จังหวัดแพร่	21,299	43,000
สำนักงานปศุสัตว์จังหวัดน่าน	46,706	94,000
สำนักงานปศุสัตว์จังหวัดพะเยา	40,747	82,000
สำนักงานปศุสัตว์จังหวัดเชียงราย	71,542	144,000
สำนักงานปศุสัตว์จังหวัดแม่ฮ่องสอน	11,498	23,000
ในพื้นที่ปศุสัตว์เขต 6		
สำนักงานปศุสัตว์จังหวัดอุดรดิตถ์	27,260	55,000
สำนักงานปศุสัตว์จังหวัดนครสวรรค์	29,811	60,000
สำนักงานปศุสัตว์จังหวัดอุทัยธานี	19,037	39,000
สำนักงานปศุสัตว์จังหวัดกำแพงเพชร	32,787	66,000
สำนักงานปศุสัตว์จังหวัดตาก	20,066	41,000
สำนักงานปศุสัตว์จังหวัดสุโขทัย	25,918	52,000
สำนักงานปศุสัตว์จังหวัดพิษณุโลก	39,655	80,000
สำนักงานปศุสัตว์จังหวัดพิจิตร	23,071	47,000
สำนักงานปศุสัตว์จังหวัดเพชรบูรณ์	33,415	67,000



หน่วยงานที่ได้รับการจัดสรร	เกษตรกรผู้เลี้ยงสัตว์ ปี 2559 ข้อมูล ณ วันที่ 15 สิงหาคม 2559 (ครัวเรือน)	ค่าวัสดุสำนักงาน (บาท)
ในพื้นที่ปศุสัตว์เขต 7		
สำนักงานปศุสัตว์จังหวัดราชบุรี	21,616	44,000
สำนักงานปศุสัตว์จังหวัดกาญจนบุรี	32,219	65,000
สำนักงานปศุสัตว์จังหวัดสุพรรณบุรี	29,973	60,000
สำนักงานปศุสัตว์จังหวัดนครปฐม	14,193	29,000
สำนักงานปศุสัตว์จังหวัดสมุทรสาคร	2,339	5,000
สำนักงานปศุสัตว์จังหวัดสมุทรสงคราม	2,409	5,000
สำนักงานปศุสัตว์จังหวัดเพชรบุรี	14,680	30,000
สำนักงานปศุสัตว์จังหวัดประจวบคีรีขันธ์	16,780	34,000
ในพื้นที่ปศุสัตว์เขต 8		
สำนักงานปศุสัตว์จังหวัดนครศรีธรรมราช	70,309	141,000
สำนักงานปศุสัตว์จังหวัดกระบี่	11,989	24,000
สำนักงานปศุสัตว์จังหวัดพังงา	9,039	19,000
สำนักงานปศุสัตว์จังหวัดภูเก็ต	2,733	6,000
สำนักงานปศุสัตว์จังหวัดสุราษฎร์ธานี	43,635	88,000
สำนักงานปศุสัตว์จังหวัดระนอง	5,422	11,000
สำนักงานปศุสัตว์จังหวัดชุมพร	19,070	39,000
สำนักงานปศุสัตว์จังหวัดตรัง	21,625	44,000
สำนักงานปศุสัตว์จังหวัดพัทลุง	33,428	67,000
ในพื้นที่ปศุสัตว์เขต 9		
สำนักงานปศุสัตว์จังหวัดสงขลา	47,176	95,000
สำนักงานปศุสัตว์จังหวัดสตูล	16,102	33,000
สำนักงานปศุสัตว์จังหวัดปัตตานี	27,878	56,000
สำนักงานปศุสัตว์จังหวัดยะลา	35,137	71,000
สำนักงานปศุสัตว์จังหวัดนราธิวาส	24,339	49,000

หมายเหตุ : ค่าวัสดุสำนักงาน จำนวน 2 บาท/ครัวเรือน



## 2. แผนการบริหารจัดการเครือข่ายกรมปศุสัตว์ ปีงบประมาณ 2560

โดย ศูนย์เทคโนโลยีสารสนเทศและการสื่อสาร

## แผนการบริหารจัดการเครือข่ายกรมปศุสัตว์ ปีงบประมาณ 2560

### ศูนย์เทคโนโลยีสารสนเทศและการสื่อสาร

กรมปศุสัตว์ให้บริการด้านเครือข่ายสารสนเทศและการสื่อสาร เพื่อให้หน่วยงานสังกัดกรมปศุสัตว์ (หน่วยงานส่วนกลางและหน่วยงานส่วนภูมิภาค) สามารถใช้งานเครือข่ายอินเทอร์เน็ตในการปฏิบัติงาน ติดต่อสื่อสารข้อมูลระหว่างหน่วยงานภายในกรมปศุสัตว์ หน่วยงานภายนอกกรมปศุสัตว์ รวมถึงการให้บริการผ่านระบบอิเล็กทรอนิกส์แก่ผู้รับบริการ เช่น เกษตรกร ผู้ประกอบการ และประชาชนทั่วไป ทำให้การปฏิบัติงานและการให้บริการเป็นไปอย่างสะดวกรวดเร็วและมีความคล่องตัวมากขึ้น ดังนี้

#### ส่วนกลาง

1) กรมปศุสัตว์ให้บริการระบบเครือข่ายอินเทอร์เน็ตและบริการจัดเก็บข้อมูลจราจรคอมพิวเตอร์ จำนวน 6 วงจรหลัก กับสำนักงานรัฐบาลอิเล็กทรอนิกส์ (องค์การมหาชน) โดยใช้บริการเครือข่ายสื่อสารข้อมูลเป็นวงจรสื่อสารแบบ MPLS เชื่อมโยงหน่วยงาน ดังนี้

- ส่วนกลางกรมปศุสัตว์พญาไท 1 วงจร ที่ความเร็ว 180/40 Mbps.
- สำนักเทคโนโลยีชีวภาพการผลิตปศุสัตว์ 1 วงจร ที่ความเร็ว 18 Mbps.
- สำนักตรวจสอบคุณภาพสินค้าปศุสัตว์ 1 วงจร ที่ความเร็ว 18 Mbps.
- สถาบันสุขภาพสัตว์แห่งชาติ 1 วงจร ที่ความเร็ว 18 Mbps.
- กองสารวัตรและกักกัน 1 วงจร ที่ความเร็ว 18 Mbps.
- กองควบคุมอาหารและยาสัตว์ 1 วงจร ที่ความเร็ว 18 Mbps.

2) กรมปศุสัตว์ให้บริการด้านเครือข่ายสารสนเทศและการสื่อสาร สำหรับระบบคอมพิวเตอร์กรมปศุสัตว์ กับบริษัท กสท โทรคมนาคม จำกัด (มหาชน) เพื่อรองรับเครื่องคอมพิวเตอร์แม่ข่ายและอุปกรณ์คอมพิวเตอร์ต่างๆ (Co-Location Service) ที่ศูนย์กลางข้อมูลอินเทอร์เน็ตครบวงจร (Internet Data Center:IDC) เพื่อให้ระบบคอมพิวเตอร์กรมปศุสัตว์มีความมั่นคง ปลอดภัย สามารถทำงานได้อย่างต่อเนื่องและมีประสิทธิภาพ รองรับ การให้บริการเกี่ยวกับระบบให้บริการทางอิเล็กทรอนิกส์แก่ เกษตรกร ผู้ประกอบการ และประชาชนทั่วไป ได้อย่างสะดวกรวดเร็วตลอด 24 ชั่วโมง รวมถึงรองรับการเชื่อมต่อบนเครือข่ายสื่อสารข้อมูลเชื่อมโยงหน่วยงานภาครัฐ (Government Information : GIN) ภายใต้การกำกับดูแลโดยสำนักงานรัฐบาลอิเล็กทรอนิกส์ (องค์การมหาชน) สังกัดกระทรวงเทคโนโลยีสารสนเทศและการสื่อสาร ที่กรมปศุสัตว์ต้องอาศัยเครือข่ายสื่อสารข้อมูลที่มีระบบความมั่นคงปลอดภัยสูงมากต่อระบบฐานข้อมูลของกรมปศุสัตว์ และการเชื่อมโยงแลกเปลี่ยนข้อมูลระหว่างหน่วยงานภาครัฐ รวมทั้งสามารถตอบสนองต่อนโยบายผู้บริหารของกรมปศุสัตว์ ซึ่งได้กำหนดแนวทางในการบริหารจัดการด้านเทคโนโลยีสารสนเทศและการสื่อสารไว้

3. ใช้บริการเครือข่ายสื่อสารข้อมูลเชื่อมโยงหน่วยงานภาครัฐ (Government Information Network : GIN) จากสำนักงานรัฐบาลอิเล็กทรอนิกส์ (องค์การมหาชน) โดยไม่มีค่าใช้จ่ายในการใช้บริการ เพื่อเป็นเครือข่ายสำรองและรองรับการปฏิบัติงานโปรแกรมระบบงานต่างๆ ของภาครัฐ เช่น GFMS, ระบบจดหมายอิเล็กทรอนิกส์ ระบบ GIN Conference, ระบบงานสารบรรณอิเล็กทรอนิกส์ และระบบ G-Cloud เป็นต้น

### ส่วนภูมิภาค

กรมปศุสัตว์ โดยศูนย์เทคโนโลยีสารสนเทศและการสื่อสารได้จัดสรรงบประมาณค่าสาธารณูปโภคประเภทค่าบริการโทรคมนาคม สำหรับเป็นค่าใช้จ่ายบริการอินเทอร์เน็ตของหน่วยงานส่วนภูมิภาคและหน่วยงานส่วนกลางที่ตั้งในส่วนภูมิภาค จำนวน 1,138 หน่วยงาน เป็นจำนวนเงินทั้งสิ้น 14,618,260 บาท เพื่อพัฒนาประสิทธิภาพการใช้งานระบบเครือข่าย รวมถึงการเพิ่มศักยภาพและความพร้อมในการให้บริการอย่างมีประสิทธิภาพและทั่วถึงมากยิ่งขึ้น ซึ่งปัจจุบันกรมปศุสัตว์ได้กำหนดการติดตั้งเครือข่ายสื่อสารข้อมูลเชื่อมโยงหน่วยงานภาครัฐ (GIN) ของสำนักงานรัฐบาลอิเล็กทรอนิกส์ (องค์การมหาชน) หรือ สรอ. สำหรับหน่วยงานในสังกัดกรมปศุสัตว์ โดยมีความเร็วสัญญาณ 2Mbps. จำนวน 1 วงจรต่อหน่วยงาน สำหรับสำนักงานปศุสัตว์เขตและสำนักงานปศุสัตว์จังหวัด รวมทั้งหมด 86 หน่วยงาน ประกอบกับกรมปศุสัตว์ได้มีการจัดสรรคอมพิวเตอร์แท็บเล็ตเพื่อใช้เป็นเครื่องมือในการปฏิบัติงานนอกพื้นที่จัดเก็บและรวบรวมข้อมูล ตามโครงการพัฒนาระบบทะเบียนเกษตรกรผู้เลี้ยงสัตว์รายครัวเรือน ดังนั้น เพื่อลดความซ้ำซ้อน และเพื่อให้การบริหารจัดการค่าสาธารณูปโภคประเภทค่าบริการโทรคมนาคม เป็นไปอย่างมีประสิทธิภาพ ตามความจำเป็นเหมาะสมและประหยัด สอดคล้องกับการปฏิบัติงานในปัจจุบัน ซึ่งจะทำให้เกิดประโยชน์ในการปฏิบัติงานของทางราชการ โดยกำหนดหลักการสำหรับการติดตั้งอินเทอร์เน็ตสำหรับหน่วยงานในส่วนภูมิภาค ดังนี้

#### 1) จำนวนคู่สายและค่าบริการรายเดือนที่กำหนดตามประเภทหน่วยงาน

##### 1.1 สำนักงานปศุสัตว์เขต

ค่าบริการอินเทอร์เน็ตรายเดือนสำหรับคู่สายที่หน่วยงานติดตั้งเอง และค่าบริการอินเทอร์เน็ตสำหรับคอมพิวเตอร์แท็บเล็ต ประกอบด้วย

- คู่สายที่หน่วยงานติดตั้งเอง  
โดยกำหนดวงเงินค่าบริการอินเทอร์เน็ตรายเดือนตามประเภทหน่วยงาน  
รวมทุกคู่สายไม่เกินเดือนละ 1,500 บาท
- คู่สายเครือข่าย GIN จำนวน 1 คู่สาย (ไม่มีค่าใช้จ่าย)
- บริการอินเทอร์เน็ตแบบ Net SIM จำนวน 1 เลขหมายบริการ  
รองรับการใช้งานคอมพิวเตอร์แท็บเล็ต โดยกำหนดวงเงินค่าบริการอินเทอร์เน็ต  
รายเดือนไม่เกินเดือนละ 220 บาท

##### 1.2 สำนักงานปศุสัตว์จังหวัด

ค่าบริการอินเทอร์เน็ตรายเดือนสำหรับคู่สายที่หน่วยงานติดตั้งเอง และค่าบริการอินเทอร์เน็ตสำหรับคอมพิวเตอร์แท็บเล็ต ประกอบด้วย

- คู่สายที่หน่วยงานติดตั้งเอง  
โดยกำหนดวงเงินค่าบริการอินเทอร์เน็ตรายเดือนตามประเภทหน่วยงาน  
รวมทุกคู่สายไม่เกินเดือนละ 1,500 บาท
- คู่สายเครือข่าย GIN จำนวน 1 คู่สาย (ไม่มีค่าใช้จ่าย)
- บริการอินเทอร์เน็ตแบบ Net SIM จำนวน 1 เลขหมายบริการ  
รองรับการใช้งานคอมพิวเตอร์แท็บเล็ต โดยกำหนดวงเงินค่าบริการอินเทอร์เน็ต  
รายเดือนไม่เกินเดือนละ 220 บาท

### 1.3 สำนักงานปศุสัตว์อำเภอ

ค่าบริการอินเทอร์เน็ตรายเดือนสำหรับคู่สายที่หน่วยงานติดตั้งเอง และค่าบริการอินเทอร์เน็ตสำหรับคอมพิวเตอร์แท็บเล็ต ประกอบด้วย

- คู่สายที่หน่วยงานติดตั้งเอง  
โดยกำหนดวงเงินค่าบริการอินเทอร์เน็ตรายเดือนตามประเภทหน่วยงาน  
รวมทุกคู่สายไม่เกินเดือนละ 750 บาท
- บริการอินเทอร์เน็ตแบบ Net SIM จำนวน 1 เลขหมายบริการ  
รองรับการใช้งานคอมพิวเตอร์แท็บเล็ต โดยกำหนดวงเงินค่าบริการอินเทอร์เน็ต  
รายเดือนไม่เกินเดือนละ 220 บาท

1.4 ศูนย์วิจัยและพัฒนาการสัตวแพทย์/ศูนย์วิจัยการผสมเทียม/ศูนย์วิจัยและพัฒนาอาหารสัตว์/ศูนย์วิจัยและบำรุงพันธุ์สัตว์/ศูนย์ผลิตน้ำเชื้อฯ/ศูนย์วิจัยขยายฝากตัวอ่อน/ศูนย์อ้างอิงฯ/ศูนย์พัฒนาอุตสาหกรรมฯ/ศูนย์พัฒนาบุคลากร/กลุ่มตรวจสอบชีววัตถุฯ/สถาบันวิจัยฯ/ศูนย์ฯพระราชดำริ

- คู่สายที่หน่วยงานติดตั้งเอง  
โดยกำหนดวงเงินค่าบริการอินเทอร์เน็ตรายเดือนตามประเภทหน่วยงาน  
รวมทุกคู่สายไม่เกินเดือนละ 1,500 บาท

### 1.5 ศูนย์วิจัยและพัฒนาการปศุสัตว์/สถานีพัฒนาอาหารสัตว์/สถานีวิจัยทดสอบพันธุ์สัตว์

- คู่สายที่หน่วยงานติดตั้งเอง  
โดยกำหนดวงเงินค่าบริการอินเทอร์เน็ตรายเดือนตามประเภทหน่วยงาน  
รวมทุกคู่สายไม่เกินเดือนละ 1,000 บาท

### 1.6 ด่านกักกันสัตว์

- คู่สายที่หน่วยงานติดตั้งเอง  
โดยกำหนดวงเงินค่าบริการอินเทอร์เน็ตรายเดือนตามประเภทหน่วยงาน  
รวมทุกคู่สายไม่เกินเดือนละ 750 บาท

## 2) การขออนุมัติติดตั้ง/เปลี่ยนแปลงการติดตั้งอินเทอร์เน็ต

หากหน่วยงานมีความประสงค์เปลี่ยนแปลงระบบอินเทอร์เน็ตที่ใช้งานอยู่ หน่วยงานจะต้องขออนุมัติติดตั้ง/เปลี่ยนแปลงระบบอินเทอร์เน็ต โดยส่งเรื่องมายังศูนย์เทคโนโลยีสารสนเทศและการสื่อสารพิจารณา ก่อนเสนอกรมปศุสัตว์เพื่อพิจารณาอนุมัติต่อไป ทั้งนี้ให้ระบุเหตุผลความจำเป็น พร้อมรายละเอียดข้อมูลประกอบการพิจารณาดังนี้

- เหตุผลความจำเป็นในการขอเปลี่ยนแปลงการติดตั้งอินเทอร์เน็ต
- ข้อมูลระบบอินเทอร์เน็ตที่หน่วยงานติดตั้งใช้งานปัจจุบันทุกคู่สาย (ผู้ให้บริการ, ความเร็วสัญญาณ, ค่าบริการรายเดือน)

- จำนวนเครื่องคอมพิวเตอร์ของหน่วยงานที่เชื่อมต่ออินเทอร์เน็ตเพื่อใช้ปฏิบัติงานผ่านระบบเครือข่าย
- งานและปริมาณงานที่ต้องดำเนินการผ่านระบบเครือข่าย
- จำนวนผู้ให้บริการติดตั้งอินเทอร์เน็ตในพื้นที่ที่หน่วยงานสามารถรับบริการได้
- ระยะทางจากผู้ให้บริการแต่ละรายถึงหน่วยงาน
- ประเภทการให้บริการ รวมทั้งค่าบริการของผู้ให้บริการที่หน่วยงานสามารถรับบริการได้
- รูปแบบการติดตั้งที่หน่วยงานเลือกใช้บริการ พร้อมเหตุผลความจำเป็น ทั้งนี้ขอให้พิจารณาเลือกใช้รูปแบบบริการ ความเร็วสัญญาณอินเทอร์เน็ตและค่าบริการรายเดือนที่เหมาะสม และประหยัด เพื่อประโยชน์ของทางราชการ โดยมีค่าบริการรายเดือนไม่เกินวงเงินงบประมาณค่าบริการโทรคมนาคมที่กรมจัดสรร
- ไปเสนอราคาจากผู้ให้บริการ
- หากในการดำเนินการดังกล่าวมีค่าอุปกรณ์และค่าติดตั้ง ให้เบิกจ่ายจากเงินงบประมาณของหน่วยงานเอง

### 3) การเบิกจ่ายค่าบริการอินเทอร์เน็ตรายเดือน

- ไม่ให้นำค่าบำรุงรักษาตู้สายโทรศัพท์และค่าใช้โทรศัพท์ มาเบิกจ่ายจากค่าสาธารณูปโภคประเภทค่าบริการโทรคมนาคม (หากตู้สายดังกล่าวมิได้ใช้งานโทรศัพท์แล้วให้หน่วยงานประสานผู้ให้บริการเพื่อขอยกเลิกค่าบริการดังกล่าว)
- ค่าบริการ NetSIM จัดสรรเป็นค่าบริการอินเทอร์เน็ตรายเดือนสำหรับ Tablet ที่ได้รับจัดสรรจากระบบทะเบียนเกษตรกรผู้เลี้ยงสัตว์รายครัวเรือน สามารถเบิกจ่ายค่าบริการได้ต่อเมื่อศูนย์เทคโนโลยีสารสนเทศและการสื่อสารขึ้นทะเบียนและดำเนินการโอนครุภัณฑ์ (Tablet) ให้หน่วยงานเรียบร้อยแล้ว

-----

หากมีข้อสงสัยประการใด สามารถติดต่อสอบถามได้ที่

กลุ่มพัฒนาระบบสารสนเทศ ศูนย์เทคโนโลยีสารสนเทศและการสื่อสาร

e-mail : itcenter3@dld.go.th

โทร. 0-2653-4444 ต่อ 2331

โทรสาร 0-2653-4925

ตารางการจัดสรรค่าสาธารณูปโภค ประเภทบริการโทรคมนาคม ประจำปีงบประมาณ 2560  
แสดงภาพรวมตามประเภทของหน่วยงาน

ที่.	รายการ	จำนวน หน่วยงาน	ก. ICT		ก.โครงการปรับปรุงข้อมูล ทะเบียนเกษตรกรผู้เลี้ยงสัตว์		รวมทั้งสิ้น
			ค่าบริการอินเทอร์เน็ต		ค่าบริการ Net SIM		
			ค่าบริการ/เดือน (บาท)	ค่าบริการ/ปี (บาท)	ค่าบริการ/เดือน (บาท)	ค่าบริการ/ปี (บาท)	
1	สำนักงานปศุสัตว์เขต 1-9	9	1,500	162,000	220	23,760	185,760
2	สำนักงานปศุสัตว์จังหวัด	77	1,500	1,386,000	220	203,280	1,589,280
3	สำนักงานปศุสัตว์อำเภอ	892	750	8,028,000	220	2,354,860	10,382,860
4	ศูนย์วิจัยและพัฒนาการสัตวแพทย์	8	รายการที่ 4-12	128,640	-		128,640
5	ศูนย์วิจัยการผสมเทียมและเทคโนโลยีชีวภาพ	10	จัดสรรตามที่	159,840	-	-	159,840
6	ศูนย์วิจัยและพัฒนาอาหารสัตว์	9	จ่ายจริงแต่ไม่เกิน	142,320	-	-	142,320
7	ศูนย์วิจัยและบำรุงพันธุ์สัตว์	11	วงเงินที่กำหนด	166,680	-	-	166,680
8	ศูนย์ผลิตน้ำเชื้อฯ/ศูนย์วิจัยฯย้ายฝากตัวอ่อน/ศูนย์อ้างอิงฯ/ศูนย์พัฒนาอุตสาหกรรมฯ/ศูนย์พัฒนาบุคลากร/กลุ่มตรวจสอบชีววัตถุฯ/สถาบันวิจัยฯข้าง/ศูนย์ฯ พระราชดำริ	11	ตามประเภท หน่วยงาน	151,920	-	-	151,920
9	ศูนย์วิจัยและพัฒนาการปศุสัตว์ที่ 1-9	9		100,800	-	-	100,800
10	สถานีพัฒนาอาหารสัตว์	20		277,560	-	-	277,560
11	สถานีวิจัยทดสอบพันธุ์สัตว์	24		334,080	-	-	334,080
12	ด่านกักกันสัตว์	58		998,520	-	-	998,520
รวม		1,138		12,036,360		2,581,900	14,618,260



ตารางการจัดสรรค่าสาธารณูปโภค ประเภทบริการโทรคมนาคม ประจำปีงบประมาณ 2560

แสดงภาพรวมตามประเภทของหน่วยงาน

แผนงาน : พัฒนาเศรษฐกิจดิจิทัล

กิจกรรม : พัฒนาเทคโนโลยีสารสนเทศและการสื่อสาร

ที่	รายการ	จำนวน หน่วยงาน	ก. ICT	
			ค่าบริการอินเทอร์เน็ต	
			ค่าบริการ/เดือน (บาท)	ค่าบริการ/ปี (บาท)
1	สำนักงานปศุสัตว์เขต 1-9	9	1,500	162,000
2	สำนักงานปศุสัตว์จังหวัด	77	1,500	1,386,000
3	สำนักงานปศุสัตว์อำเภอ	892	750	8,028,000
4	ศูนย์วิจัยและพัฒนาการสัตวแพทย์	8	รายการที่ 4-12	128,640
5	ศูนย์วิจัยการผสมเทียมและเทคโนโลยีชีวภาพ	10	จัดสรรตามที่	159,840
6	ศูนย์วิจัยและพัฒนาอาหารสัตว์	9	จ่ายจริงแต่ไม่เกิน	142,320
7	ศูนย์วิจัยและบำรุงพันธุ์สัตว์	11	วงเงินที่กำหนด	166,680
8	ศูนย์ผลิตน้ำเชื้อฯ/ศูนย์วิจัยฯย้ายฝากตัวอ่อน/ศูนย์อ้างอิงฯ/ศูนย์พัฒนาอุตสาหกรรมฯ/ศูนย์พัฒนาบุคลากร/กลุ่มตรวจสอบชีววัตถุฯ/สถาบันวิจัยฯช้าง/ศูนย์ฯ พระราชดำริ	11	ตามประเภท หน่วยงาน	151,920
9	ศูนย์วิจัยและพัฒนาการปศุสัตว์ที่ 1-9	9		100,800
10	สถานีพัฒนาอาหารสัตว์	20		277,560
11	สถานีวิจัยทดสอบพันธุ์สัตว์	24		334,080
12	ด่านกักกันสัตว์	58		998,520
รวม		1,138		12,036,360

รายละเอียดการจัดสรรงบประมาณค่าสาธารณูปโภค ประเภทค่าบริการโทรคมนาคม (ค่าบริการอินเทอร์เน็ต)

ประจำปีงบประมาณ พ.ศ. 2560

ศูนย์เทคโนโลยีสารสนเทศและการสื่อสาร

แผนงาน : พัฒนาเศรษฐกิจดิจิทัล

กิจกรรม : พัฒนาเทคโนโลยีสารสนเทศและการสื่อสาร

**ตารางที่ 1 สำนักงานปศุสัตว์เขต**

- แสดงรายละเอียดการจัดสรรงบประมาณค่าบริการอินเทอร์เน็ตสำหรับสำนักงานปศุสัตว์เขต จำนวน 9 หน่วยงาน หน่วยงานละ 12 เดือน ตั้งแต่ 1 ตุลาคม 2559 - 30 กันยายน 2560 รวมเป็นเงินทั้งสิ้น 162,000 บาท

ที่	ชื่อหน่วยงาน	ค่าบริการอินเทอร์เน็ต	
		ค่าบริการ/เดือน (บาท)	ค่าบริการ/ปี (บาท)
1	สำนักงานปศุสัตว์เขต 1	1,500	18,000
2	สำนักงานปศุสัตว์เขต 2	1,500	18,000
3	สำนักงานปศุสัตว์เขต 3	1,500	18,000
4	สำนักงานปศุสัตว์เขต 4	1,500	18,000
5	สำนักงานปศุสัตว์เขต 5	1,500	18,000
6	สำนักงานปศุสัตว์เขต 6	1,500	18,000
7	สำนักงานปศุสัตว์เขต 7	1,500	18,000
8	สำนักงานปศุสัตว์เขต 8	1,500	18,000
9	สำนักงานปศุสัตว์เขต 9	1,500	18,000
รวม		13,500	162,000

## ตารางที่ 2 สำนักงานปลัดจังหวัดและสำนักงานปลัดอำเภอในพื้นที่รับผิดชอบ

- แสดงรายละเอียดการจัดสรรงบประมาณค่าบริการอินเทอร์เน็ตสำหรับสำนักงานปลัดจังหวัด จำนวน 77 หน่วยงาน หน่วยงานละ 12 เดือน

ตั้งแต่ 1 ตุลาคม 2559 - 30 กันยายน 2560 รวมเป็นเงินทั้งสิ้น 1,386,000 บาท

- แสดงรายละเอียดการจัดสรรงบประมาณค่าบริการอินเทอร์เน็ตสำหรับสำนักงานปลัดอำเภอ จำนวน 892 หน่วยงาน หน่วยงานละ 12 เดือน

ตั้งแต่ 1 ตุลาคม 2559 - 30 กันยายน 2560 รวมเป็นเงินทั้งสิ้น 8,028,000 บาท

ที่	ชื่อหน่วยงาน	สำนักงานปลัดจังหวัด		สำนักงานปลัดอำเภอ			รวมเงินทั้งสิ้น
		ค่าบริการ/เดือน (บาท)	ค่าบริการ/ปี (บาท)	จำนวน ปศอ.	ค่าบริการ/เดือน (บาท)	ค่าบริการ/ปี (บาท)	
1	สำนักงานปลัดจังหวัดกรุงเทพมหานคร	1,500	18,000	14	750	126,000	144,000
2	สำนักงานปลัดจังหวัดนนทบุรี	1,500	18,000	6	750	54,000	72,000
3	สำนักงานปลัดจังหวัดปทุมธานี	1,500	18,000	7	750	63,000	81,000
4	สำนักงานปลัดจังหวัดพระนครศรีอยุธยา	1,500	18,000	16	750	144,000	162,000
5	สำนักงานปลัดจังหวัดอ่างทอง	1,500	18,000	7	750	63,000	81,000
6	สำนักงานปลัดจังหวัดลพบุรี	1,500	18,000	11	750	99,000	117,000
7	สำนักงานปลัดจังหวัดสิงห์บุรี	1,500	18,000	6	750	54,000	72,000
8	สำนักงานปลัดจังหวัดชัยนาท	1,500	18,000	8	750	72,000	90,000
9	สำนักงานปลัดจังหวัดสระบุรี	1,500	18,000	13	750	117,000	135,000
10	สำนักงานปลัดจังหวัดสุพรรณบุรี	1,500	18,000	10	750	90,000	108,000
11	สำนักงานปลัดจังหวัดสมุทรปราการ	1,500	18,000	6	750	54,000	72,000
12	สำนักงานปลัดจังหวัดชลบุรี	1,500	18,000	11	750	99,000	117,000
13	สำนักงานปลัดจังหวัดระยอง	1,500	18,000	8	750	72,000	90,000
14	สำนักงานปลัดจังหวัดจันทบุรี	1,500	18,000	10	750	90,000	108,000
15	สำนักงานปลัดจังหวัดตราด	1,500	18,000	7	750	63,000	81,000
16	สำนักงานปลัดจังหวัดฉะเชิงเทรา	1,500	18,000	11	750	99,000	117,000
17	สำนักงานปลัดจังหวัดปราจีนบุรี	1,500	18,000	7	750	63,000	81,000
18	สำนักงานปลัดจังหวัดนครนายก	1,500	18,000	4	750	36,000	54,000
19	สำนักงานปลัดจังหวัดสระแก้ว	1,500	18,000	9	750	81,000	99,000
20	สำนักงานปลัดจังหวัดนครราชสีมา	1,500	18,000	32	750	288,000	306,000
21	สำนักงานปลัดจังหวัดบุรีรัมย์	1,500	18,000	23	750	207,000	225,000
22	สำนักงานปลัดจังหวัดศรีสะเกษ	1,500	18,000	22	750	198,000	216,000
23	สำนักงานปลัดจังหวัดสุรินทร์	1,500	18,000	17	750	153,000	171,000
24	สำนักงานปลัดจังหวัดอุบลราชธานี	1,500	18,000	25	750	225,000	243,000
25	สำนักงานปลัดจังหวัดยโสธร	1,500	18,000	9	750	81,000	99,000
26	สำนักงานปลัดจังหวัดชัยภูมิ	1,500	18,000	16	750	144,000	162,000
27	สำนักงานปลัดจังหวัดอำนาจเจริญ	1,500	18,000	7	750	63,000	81,000
28	สำนักงานปลัดจังหวัดร้อยเอ็ด	1,500	18,000	20	750	180,000	198,000
29	สำนักงานปลัดจังหวัดหนองบัวลำภู	1,500	18,000	6	750	54,000	72,000
30	สำนักงานปลัดจังหวัดขอนแก่น	1,500	18,000	26	750	234,000	252,000
31	สำนักงานปลัดจังหวัดอุดรธานี	1,500	18,000	20	750	180,000	198,000
32	สำนักงานปลัดจังหวัดเลย	1,500	18,000	14	750	126,000	144,000
33	สำนักงานปลัดจังหวัดหนองคาย	1,500	18,000	9	750	81,000	99,000
34	สำนักงานปลัดจังหวัดบึงกาฬ	1,500	18,000	8	750	72,000	90,000
35	สำนักงานปลัดจังหวัดมหาสารคาม	1,500	18,000	13	750	117,000	135,000
36	สำนักงานปลัดจังหวัดกาฬสินธุ์	1,500	18,000	18	750	162,000	180,000
37	สำนักงานปลัดจังหวัดนครพนม	1,500	18,000	12	750	108,000	126,000
38	สำนักงานปลัดจังหวัดมุกดาหาร	1,500	18,000	7	750	63,000	81,000

ที่	ชื่อหน่วยงาน	สำนักงานปศุสัตว์จังหวัด		สำนักงานปศุสัตว์อำเภอ			รวมเงินทั้งสิ้น
		ค่าบริการ/เดือน (บาท)	ค่าบริการ/ปี (บาท)	จำนวน ปศอ.	ค่าบริการ/เดือน (บาท)	ค่าบริการ/ปี (บาท)	
39	สำนักงานปศุสัตว์จังหวัดสกลนคร	1,500	18,000	18	750	162,000	180,000
40	สำนักงานปศุสัตว์จังหวัดเชียงใหม่	1,500	18,000	25	750	225,000	243,000
41	สำนักงานปศุสัตว์จังหวัดลำพูน	1,500	18,000	8	750	72,000	90,000
42	สำนักงานปศุสัตว์จังหวัดลำปาง	1,500	18,000	13	750	117,000	135,000
43	สำนักงานปศุสัตว์จังหวัดแพร่	1,500	18,000	8	750	72,000	90,000
44	สำนักงานปศุสัตว์จังหวัดน่าน	1,500	18,000	15	750	135,000	153,000
45	สำนักงานปศุสัตว์จังหวัดพะเยา	1,500	18,000	9	750	81,000	99,000
46	สำนักงานปศุสัตว์จังหวัดเชียงราย	1,500	18,000	18	750	162,000	180,000
47	สำนักงานปศุสัตว์จังหวัดแม่ฮ่องสอน	1,500	18,000	7	750	63,000	81,000
48	สำนักงานปศุสัตว์จังหวัดอุดรดิตถ์	1,500	18,000	9	750	81,000	99,000
49	สำนักงานปศุสัตว์จังหวัดนครสวรรค์	1,500	18,000	15	750	135,000	153,000
50	สำนักงานปศุสัตว์จังหวัดอุทัยธานี	1,500	18,000	8	750	72,000	90,000
51	สำนักงานปศุสัตว์จังหวัดกำแพงเพชร	1,500	18,000	11	750	99,000	117,000
52	สำนักงานปศุสัตว์จังหวัดตาก	1,500	18,000	9	750	81,000	99,000
53	สำนักงานปศุสัตว์จังหวัดพิษณุโลก	1,500	18,000	9	750	81,000	99,000
54	สำนักงานปศุสัตว์จังหวัดพิจิตร	1,500	18,000	12	750	108,000	126,000
55	สำนักงานปศุสัตว์จังหวัดเพชรบูรณ์	1,500	18,000	11	750	99,000	117,000
56	สำนักงานปศุสัตว์จังหวัดสุโขทัย	1,500	18,000	9	750	81,000	99,000
57	สำนักงานปศุสัตว์จังหวัดราชบุรี	1,500	18,000	10	750	90,000	108,000
58	สำนักงานปศุสัตว์จังหวัดกาญจนบุรี	1,500	18,000	13	750	117,000	135,000
59	สำนักงานปศุสัตว์จังหวัดนครปฐม	1,500	18,000	7	750	63,000	81,000
60	สำนักงานปศุสัตว์จังหวัดสมุทรสาคร	1,500	18,000	3	750	27,000	45,000
61	สำนักงานปศุสัตว์จังหวัดสมุทรสงคราม	1,500	18,000	3	750	27,000	45,000
62	สำนักงานปศุสัตว์จังหวัดเพชรบุรี	1,500	18,000	8	750	72,000	90,000
63	สำนักงานปศุสัตว์จังหวัดประจวบคีรีขันธ์	1,500	18,000	8	750	72,000	90,000
64	สำนักงานปศุสัตว์จังหวัดนครศรีธรรมราช	1,500	18,000	23	750	207,000	225,000
65	สำนักงานปศุสัตว์จังหวัดกระบี่	1,500	18,000	8	750	72,000	90,000
66	สำนักงานปศุสัตว์จังหวัดพังงา	1,500	18,000	8	750	72,000	90,000
67	สำนักงานปศุสัตว์จังหวัดภูเก็ต	1,500	18,000	3	750	27,000	45,000
68	สำนักงานปศุสัตว์จังหวัดสุราษฎร์ธานี	1,500	18,000	19	750	171,000	189,000
69	สำนักงานปศุสัตว์จังหวัดระนอง	1,500	18,000	5	750	45,000	63,000
70	สำนักงานปศุสัตว์จังหวัดชุมพร	1,500	18,000	8	750	72,000	90,000
71	สำนักงานปศุสัตว์จังหวัดสงขลา	1,500	18,000	16	750	144,000	162,000
72	สำนักงานปศุสัตว์จังหวัดสตูล	1,500	18,000	7	750	63,000	81,000
73	สำนักงานปศุสัตว์จังหวัดตรัง	1,500	18,000	10	750	90,000	108,000
74	สำนักงานปศุสัตว์จังหวัดพัทลุง	1,500	18,000	11	750	99,000	117,000
75	สำนักงานปศุสัตว์จังหวัดปัตตานี	1,500	18,000	12	750	108,000	126,000
76	สำนักงานปศุสัตว์จังหวัดยะลา	1,500	18,000	8	750	72,000	90,000
77	สำนักงานปศุสัตว์จังหวัดนราธิวาส	1,500	18,000	13	750	117,000	135,000
รวม		115,500	1,386,000	892	57,750	8,028,000	9,414,000

### ตารางที่ 3 ศูนย์วิจัยและพัฒนาการสัตวแพทย์

- แสดงรายละเอียดการจัดสรรงบประมาณค่าบริการอินเทอร์เน็ตสำหรับศูนย์วิจัยและพัฒนาการสัตวแพทย์ จำนวน 8 หน่วยงาน หน่วยงานละ 12 เดือน ตั้งแต่ 1 ตุลาคม 2559 - 30 กันยายน 2560 รวมเป็นเงินทั้งสิ้น 128,640 บาท

ที่	ชื่อหน่วยงาน	ค่าบริการอินเทอร์เน็ต/เดือน	ค่าบริการอินเทอร์เน็ต/ปี
1	ศูนย์วิจัยและพัฒนาการสัตวแพทย์ภาคเหนือตอนบน (ลำปาง)	1,280	15,360
2	ศูนย์วิจัยและพัฒนาการสัตวแพทย์ภาคเหนือ(ตอนล่าง)	1,500	18,000
3	ศูนย์วิจัยและพัฒนาการสัตวแพทย์ภาคใต้	1,610	19,320
4	ศูนย์วิจัยและพัฒนาการสัตวแพทย์ภาคตะวันออก	1,390	16,680
5	ศูนย์วิจัยและพัฒนาการสัตวแพทย์ภาคตะวันออก/เหนือ(บน)	970	11,640
6	ศูนย์วิจัยและพัฒนาการสัตวแพทย์ภาคตะวันออก/เหนือ(ล่าง)	1,610	19,320
7	ศูนย์วิจัยและพัฒนาการสัตวแพทย์ภาคตะวันตก	1,610	19,320
8	ศูนย์วิจัยและพัฒนาการสัตวแพทย์ภาคใต้ตอนล่าง	750	9,000
รวม		10,720	128,640

#### ตารางที่ 4 ศูนย์วิจัยการผสมเทียมและเทคโนโลยีชีวภาพ

- แสดงรายละเอียดการจัดสรรงบประมาณค่าบริการอินเทอร์เน็ตสำหรับศูนย์วิจัยการผสมเทียมและเทคโนโลยีชีวภาพ  
จำนวน 10 หน่วยงาน หน่วยงานละ 12 เดือน ตั้งแต่ 1 ตุลาคม 2559 - 30 กันยายน 2560  
รวมเป็นเงินทั้งสิ้น 159,840 บาท

ที่	ชื่อหน่วยงาน	ค่าบริการอินเทอร์เน็ต/เดือน	ค่าบริการอินเทอร์เน็ต/ปี
1	ศูนย์วิจัยการผสมเทียมและเทคโนโลยีชีวภาพขอนแก่น	1,500	18,000
2	ศูนย์วิจัยการผสมเทียมและเทคโนโลยีชีวภาพชลบุรี	1,370	16,440
3	ศูนย์วิจัยการผสมเทียมและเทคโนโลยีชีวภาพเชียงใหม่	1,600	19,200
4	ศูนย์วิจัยการผสมเทียมและเทคโนโลยีชีวภาพนครราชสีมา	1,290	15,480
5	ศูนย์วิจัยการผสมเทียมและเทคโนโลยีชีวภาพพิษณุโลก	1,490	17,880
6	ศูนย์วิจัยการผสมเทียมและเทคโนโลยีชีวภาพราชบุรี	1,610	19,320
7	ศูนย์วิจัยการผสมเทียมและเทคโนโลยีชีวภาพสงขลา	1,390	16,680
8	ศูนย์วิจัยการผสมเทียมและเทคโนโลยีชีวภาพสระบุรี	1,370	16,440
9	ศูนย์วิจัยการผสมเทียมและเทคโนโลยีชีวภาพสุราษฎร์ธานี	640	7,680
10	ศูนย์วิจัยการผสมเทียมและเทคโนโลยีชีวภาพอุบลราชธานี	1,060	12,720
รวม		13,320	159,840

## ตารางที่ 5 ศูนย์วิจัยและพัฒนาอาหารสัตว์

- แสดงรายละเอียดการจัดสรรงบประมาณค่าบริการอินเทอร์เน็ตสำหรับศูนย์วิจัยและพัฒนาอาหารสัตว์ จำนวน 9 หน่วยงาน หน่วยงานละ 12 เดือน ตั้งแต่ 1 ตุลาคม 2559 - 30 กันยายน 2560 รวมเป็นเงินทั้งสิ้น 142,320 บาท

ที่	ชื่อหน่วยงาน	ค่าบริการอินเทอร์เน็ต/เดือน	ค่าบริการอินเทอร์เน็ต/ปี
1	ศูนย์วิจัยและพัฒนาอาหารสัตว์ชัยนาท	750	9,000
2	ศูนย์วิจัยและพัฒนาอาหารสัตว์สระแก้ว	640	7,680
3	ศูนย์วิจัยและพัฒนาอาหารสัตว์นครราชสีมา	970	11,640
4	ศูนย์วิจัยและพัฒนาอาหารสัตว์ขอนแก่น	970	11,640
5	ศูนย์วิจัยและพัฒนาอาหารสัตว์ลำปาง	1,270	15,240
6	ศูนย์วิจัยและพัฒนาอาหารสัตว์เพชรบุรี	1,610	19,320
7	ศูนย์วิจัยและพัฒนาอาหารสัตว์สุราษฎร์ธานี	2,790	33,480
8	ศูนย์วิจัยและพัฒนาอาหารสัตว์นราธิวาส	1,900	22,800
9	ศูนย์วิจัยและพัฒนาอาหารสัตว์เพชรบูรณ์	960	11,520
รวม		11,860	142,320



## ตารางที่ 6 ศูนย์วิจัยและบำรุงพันธุ์สัตว์

- แสดงรายละเอียดการจัดสรรงบประมาณค่าบริการอินเทอร์เน็ตสำหรับศูนย์วิจัยและบำรุงพันธุ์สัตว์ จำนวน 11 หน่วยงาน หน่วยงานละ 12 เดือน ตั้งแต่ 1 ตุลาคม 2559 - 30 กันยายน 2560 รวมเป็นเงินทั้งสิ้น 166,680 บาท

ที่	ชื่อหน่วยงาน	ค่าบริการอินเทอร์เน็ต/เดือน	ค่าบริการอินเทอร์เน็ต/ปี
1	ศูนย์วิจัยและบำรุงพันธุ์สัตว์ลำพูนกลาง	960	11,520
2	ศูนย์วิจัยและบำรุงพันธุ์สัตว์ทับกวาง	1,390	16,680
3	ศูนย์วิจัยและบำรุงพันธุ์สัตว์กบินทร์บุรี	1,610	19,320
4	ศูนย์วิจัยและบำรุงพันธุ์สัตว์นครราชสีมา	1,610	19,320
5	ศูนย์วิจัยและบำรุงพันธุ์สัตว์สุรินทร์	960	11,520
6	ศูนย์วิจัยและบำรุงพันธุ์สัตว์ท่าพระ	750	9,000
7	ศูนย์วิจัยและบำรุงพันธุ์สัตว์เชียงใหม่	1,160	13,920
8	ศูนย์วิจัยและบำรุงพันธุ์สัตว์ตาก	970	11,640
9	ศูนย์วิจัยและบำรุงพันธุ์สัตว์หนองบัว	1,610	19,320
10	ศูนย์วิจัยและบำรุงพันธุ์สัตว์สุราษฎร์ธานี	1,480	17,760
11	ศูนย์วิจัยและบำรุงพันธุ์สัตว์ยะลา	1,390	16,680
รวม		13,890	166,680

**ตารางที่ 7 ศูนย์ผลิตน้ำเชื้อฯ/ศูนย์วิจัยย้ายฝากตัวอ่อน/ศูนย์อ้างอิงฯ/ศูนย์พัฒนาอุตสาหกรรมฯ/ศูนย์พัฒนาบุคลากร/กลุ่มตรวจสอบชีววัตถุฯ/สถาบันวิจัยฯข้าง/ศูนย์พัฒนาปศุสัตว์ตามพระราชดำริ**

- แสดงรายละเอียดการจัดสรรงบประมาณค่าบริการอินเทอร์เน็ตสำหรับศูนย์ผลิตน้ำเชื้อฯ/ศูนย์วิจัยย้ายฝากตัวอ่อน/ศูนย์อ้างอิงฯ/ศูนย์พัฒนาอุตสาหกรรมฯ/ศูนย์พัฒนาบุคลากร/กลุ่มตรวจสอบชีววัตถุฯ/สถาบันวิจัยฯข้าง/ศูนย์พัฒนาปศุสัตว์ตามพระราชดำริ จำนวน 11 หน่วยงาน หน่วยงานละ 12 เดือน ตั้งแต่ 1 ตุลาคม 2559 - 30 กันยายน 2560  
รวมเป็นเงินทั้งสิ้น 151,920 บาท

ที่	ชื่อหน่วยงาน	ค่าบริการอินเทอร์เน็ต/เดือน	ค่าบริการอินเทอร์เน็ต/ปี
1	ศูนย์ผลิตน้ำเชื้อแช่แข็งพ่อพันธุ์ผสมเทียมลำพูนกลาง	1,060	12,720
2	ศูนย์อ้างอิงโรคปากและเท้าเปื่อยฯ	970	11,640
3	ศูนย์วิจัยและพัฒนาเทคโนโลยีการย้ายฝากตัวอ่อน	640	7,680
4	สถาบันวิจัยและบริการสุขภาพช้างแห่งชาติ	1,390	16,680
5	ศูนย์ผลิตน้ำเชื้อแช่แข็งพ่อพันธุ์ภาคตะวันออกเฉียงเหนือ	1,600	19,200
6	ศูนย์พัฒนาอุตสาหกรรมปศุสัตว์	1,550	18,600
7	ศูนย์ผลิตน้ำเชื้อพ่อโคพันธุ์โครงการหลวงอินทนนท์	2,680	32,160
8	ศูนย์ผลิตน้ำเชื้อสุกรราชบุรี	640	7,680
9	ศูนย์พัฒนาบุคลากรด้านเทคโนโลยีชีวภาพการผลิตปศุสัตว์	740	8,880
10	กลุ่มตรวจสอบชีววัตถุสำหรับสัตว์	640	7,680
11	ศูนย์พัฒนาปศุสัตว์ตามพระราชดำริ	750	9,000
รวม		12,660	151,920

### ตารางที่ 8 ศูนย์วิจัยและพัฒนาการปศุสัตว์เขต

- แสดงรายละเอียดการจัดสรรงบประมาณค่าบริการอินเทอร์เน็ตสำหรับศูนย์วิจัยและพัฒนาการปศุสัตว์ จำนวน 9 หน่วยงาน หน่วยงานละ 12 เดือน ตั้งแต่ 1 ตุลาคม 2559 - 30 กันยายน 2560 รวมเป็นเงินทั้งสิ้น 100,800 บาท

ที่	ชื่อหน่วยงาน	ค่าบริการอินเทอร์เน็ต/เดือน	ค่าบริการอินเทอร์เน็ต/ปี
1	ศูนย์วิจัยและพัฒนาการปศุสัตว์ที่ 1	860	10,320
2	ศูนย์วิจัยและพัฒนาการปศุสัตว์ที่ 2	740	8,880
3	ศูนย์วิจัยและพัฒนาการปศุสัตว์ที่ 3	960	11,520
4	ศูนย์วิจัยและพัฒนาการปศุสัตว์ที่ 4	1,000	12,000
5	ศูนย์วิจัยและพัฒนาการปศุสัตว์ที่ 5	1,060	12,720
6	ศูนย์วิจัยและพัฒนาการปศุสัตว์ที่ 6	950	11,400
7	ศูนย์วิจัยและพัฒนาการปศุสัตว์ที่ 7	750	9,000
8	ศูนย์วิจัยและพัฒนาการปศุสัตว์ที่ 8	810	9,720
9	ศูนย์วิจัยและพัฒนาการปศุสัตว์ที่ 9	1,270	15,240
รวม		8,400	100,800

## ตารางที่ ๑ สถานีพัฒนาอาหารสัตว์

- แสดงรายละเอียดการจัดสรรงบประมาณค่าบริการอินเทอร์เน็ตสำหรับสถานีพัฒนาอาหารสัตว์ จำนวน 20 หน่วยงาน หน่วยงานละ 12 เดือน ตั้งแต่ 1 ตุลาคม 2559 - 30 กันยายน 2560 รวมเป็นเงินทั้งสิ้น 277,560 บาท

ที่	ชื่อหน่วยงาน	ค่าบริการอินเทอร์เน็ต/เดือน	ค่าบริการอินเทอร์เน็ต/ปี
1	สถานีพัฒนาอาหารสัตว์บุรีรัมย์	1,060	12,720
2	สถานีพัฒนาอาหารสัตว์ยโสธร	1,280	15,360
3	สถานีพัฒนาอาหารสัตว์อุดรธานี	2,140	25,680
4	สถานีพัฒนาอาหารสัตว์เลย	1,610	19,320
5	สถานีพัฒนาอาหารสัตว์หนองคาย	1,290	15,480
6	สถานีพัฒนาอาหารสัตว์มหาสารคาม	960	11,520
7	สถานีพัฒนาอาหารสัตว์ร้อยเอ็ด	800	9,600
8	สถานีพัฒนาอาหารสัตว์กาฬสินธุ์	1,600	19,200
9	สถานีพัฒนาอาหารสัตว์สกลนคร	740	8,880
10	สถานีพัฒนาอาหารสัตว์นครพนม	1,610	19,320
11	สถานีพัฒนาอาหารสัตว์มุกดาหาร	740	8,880
12	สถานีพัฒนาอาหารสัตว์แพร่	740	8,880
13	สถานีพัฒนาอาหารสัตว์สุโขทัย	1,610	19,320
14	สถานีพัฒนาอาหารสัตว์พิจิตร	640	7,680
15	สถานีพัฒนาอาหารสัตว์สุพรรณบุรี	3,000	36,000
16	สถานีพัฒนาอาหารสัตว์ประจวบคีรีขันธ์	640	7,680
17	สถานีพัฒนาอาหารสัตว์ชุมพร	640	7,680
18	สถานีพัฒนาอาหารสัตว์สตูล	750	9,000
19	สถานีพัฒนาอาหารสัตว์ตรัง	640	7,680
20	สถานีพัฒนาอาหารสัตว์พัทลุง	640	7,680
รวม		23,130	277,560

## ตารางที่ 10 สถานีวิทยุทดสอบพันธุ์สัตว์

- แสดงรายละเอียดการจัดสรรงบประมาณค่าบริการอินเทอร์เน็ตสำหรับสถานีวิทยุทดสอบพันธุ์สัตว์ จำนวน 24 หน่วยงาน หน่วยงานละ 12 เดือน ตั้งแต่ 1 ตุลาคม 2559 - 30 กันยายน 2560 รวมเป็นเงินทั้งสิ้น 334,080 บาท

ที่	ชื่อหน่วยงาน	ค่าบริการอินเทอร์เน็ต/เดือน	ค่าบริการอินเทอร์เน็ต/ปี
1	สถานีวิทยุทดสอบพันธุ์สัตว์จันทบุรี	1,060	12,720
2	สถานีวิทยุทดสอบพันธุ์สัตว์มหาสารคาม	960	11,520
3	สถานีวิทยุทดสอบพันธุ์สัตว์ปราจีนบุรี	1,610	19,320
4	สถานีวิทยุทดสอบพันธุ์สัตว์สระแก้ว	960	11,520
5	สถานีวิทยุทดสอบพันธุ์สัตว์ปากช่อง	640	7,680
6	สถานีวิทยุทดสอบพันธุ์สัตว์บุรีรัมย์	1,060	12,720
7	สถานีวิทยุทดสอบพันธุ์สัตว์ศรีสะเกษ	740	8,880
8	สถานีวิทยุทดสอบพันธุ์สัตว์อุบลราชธานี	1,220	14,640
9	สถานีวิทยุทดสอบพันธุ์สัตว์ชัยภูมิ	970	11,640
10	สถานีวิทยุทดสอบพันธุ์สัตว์อุดรธานี	1,610	19,320
11	สถานีวิทยุทดสอบพันธุ์สัตว์เลย	960	11,520
12	สถานีวิทยุทดสอบพันธุ์สัตว์สกลนคร	1,000	12,000
13	สถานีวิทยุทดสอบพันธุ์สัตว์นครพนม	740	8,880
14	สถานีวิทยุทดสอบพันธุ์สัตว์แพร่	640	7,680
15	สถานีวิทยุทดสอบพันธุ์สัตว์พะเยา	810	9,720
16	สถานีวิทยุทดสอบพันธุ์สัตว์แม่ฮ่องสอน	1,020	12,240
17	สถานีวิทยุทดสอบพันธุ์สัตว์นครสวรรค์	960	11,520
18	สถานีวิทยุทดสอบพันธุ์สัตว์พิษณุโลก	960	11,520
19	สถานีวิทยุทดสอบพันธุ์สัตว์สุพรรณบุรี	3,540	42,480
20	สถานีวิทยุทดสอบพันธุ์สัตว์นครศรีธรรมราช	810	9,720
21	สถานีวิทยุทดสอบพันธุ์สัตว์กระบี่	960	11,520
22	สถานีวิทยุทดสอบพันธุ์สัตว์เทพา	1,610	19,320
23	สถานีวิทยุทดสอบพันธุ์สัตว์ตรัง	2,360	28,320
24	สถานีวิทยุทดสอบพันธุ์สัตว์ปัตตานี	640	7,680
รวม		27,840	334,080

## ตารางที่ 11 ด้านกักกันสัตว์

- แสดงรายละเอียดการจัดสรรงบประมาณค่าบริการอินเทอร์เน็ตสำหรับด้านกักกันสัตว์ จำนวน 58 หน่วยงาน  
หน่วยงานละ 12 เดือน ตั้งแต่ 1 ตุลาคม 2559 - 30 กันยายน 2560 รวมเป็นเงินทั้งสิ้น 998,520 บาท

ที่	ชื่อหน่วยงาน	ค่าบริการอินเทอร์เน็ต/เดือน	ค่าบริการอินเทอร์เน็ต/ปี
1	ด้านกักกันสัตว์ท่าเรือกรุงเทพ	650	7,800
2	ด้านกักกันสัตว์ท่าอากาศยานดอนเมือง	1,480	17,760
3	ด้านกักกันสัตว์ลาดกระบัง	650	7,800
4	ด้านกักกันสัตว์ท่าอากาศยานสุวรรณภูมิ	8,670	104,040
5	ด้านกักกันสัตว์สระบุรี (สำนักงาน)	1,390	16,680
6	ด้านกักกันสัตว์พระนครศรีอยุธยา	530	6,360
7	ด้านกักกันสัตว์ลพบุรี-สำนักงาน	2,240	26,880
8	ด้านกักกันสัตว์ชัยนาท	1,060	12,720
9	ด้านกักกันสัตว์ชลบุรี	1,660	19,920
10	ด้านกักกันสัตว์ฉะเชิงเทรา (สำนักงาน)	6,850	82,200
11	ด้านกักกันสัตว์สระแก้ว	1,270	15,240
12	ด้านกักกันสัตว์ปราจีนบุรี	1,920	23,040
13	ด้านกักกันสัตว์จันทบุรี	1,270	15,240
14	ด้านกักกันสัตว์ตราด	640	7,680
15	ด้านกักกันสัตว์นครนายก (บ้านนา)	2,420	29,040
16	ด้านกักกันสัตว์นครราชสีมา	750	9,000
17	ด้านกักกันสัตว์บุรีรัมย์	1,060	12,720
18	ด้านกักกันสัตว์สุรินทร์	640	7,680
19	ด้านกักกันสัตว์ศรีสะเกษ	640	7,680
20	ด้านกักกันสัตว์อุบลราชธานี	1,970	23,640
21	ด้านกักกันสัตว์ยโสธร	850	10,200
22	ด้านกักกันสัตว์หนองคาย	750	9,000
23	ด้านกักกันสัตว์เลย	1,610	19,320
24	ด้านกักกันสัตว์นครพนม	740	8,880
25	ด้านกักกันสัตว์มุกดาหาร	640	7,680
26	ด้านกักกันสัตว์อุดรธานี	970	11,640
27	ด้านกักกันสัตว์ขอนแก่น	1,610	19,320
28	ด้านกักกันสัตว์มหาสารคาม	1,610	19,320

ที่	ชื่อหน่วยงาน	ค่าบริการอินเทอร์เน็ต/เดือน	ค่าบริการอินเทอร์เน็ต/ปี
29	ด่านกักกันสัตว์เชียงใหม่	640	7,680
30	ด่านกักกันสัตว์แม่ฮ่องสอน (แม่สะเรียง)	1,480	17,760
31	ด่านกักกันสัตว์เชียงราย	3,720	44,640
32	ด่านกักกันสัตว์น่าน	640	7,680
33	ด่านกักกันสัตว์พะเยา	640	7,680
34	ด่านกักกันสัตว์ลำปาง (ห้างฉัตร)	1,370	16,440
35	ด่านกักกันสัตว์ลำพูน	640	7,680
36	ด่านกักกันสัตว์แพร่	640	7,680
37	ด่านกักกันสัตว์กำแพงเพชร	740	8,880
38	ด่านกักกันสัตว์ตาก	590	7,080
39	ด่านกักกันสัตว์อุตรดิตถ์	1,610	19,320
40	ด่านกักกันสัตว์พิจิตร	740	8,880
41	ด่านกักกันสัตว์พิษณุโลก	2,240	26,880
42	ด่านกักกันสัตว์เพชรบูรณ์	640	7,680
43	ด่านกักกันสัตว์นครสวรรค์	1,610	19,320
44	ด่านกักกันสัตว์เพชรบุรี	1,610	19,320
45	ด่านกักกันสัตว์กาญจนบุรี	2,240	26,880
46	ด่านกักกันสัตว์สุพรรณบุรี	1,220	14,640
47	ด่านกักกันสัตว์ราชบุรี	740	8,880
48	ด่านกักกันสัตว์นครปฐม	640	7,680
49	ด่านกักกันสัตว์ประจวบคีรีขันธ์	1,900	22,800
50	ด่านกักกันสัตว์ชุมพร	1,220	14,640
51	ด่านกักกันสัตว์ท่าอากาศยานนานาชาติสมุย	640	7,680
52	ด่านกักกันสัตว์ระนอง	1,610	19,320
53	ด่านกักกันสัตว์ภูเก็ต	740	8,880
54	ด่านกักกันสัตว์นครศรีธรรมราช	530	6,360
55	ด่านกักกันสัตว์ตรัง	750	9,000
56	ด่านกักกันสัตว์สงขลา (สำนักงานหาดใหญ่)	2,640	31,680
57	ด่านกักกันสัตว์สตูล	640	7,680
58	ด่านกักกันสัตว์นราธิวาส	1,610	19,320
รวม		83,210	998,520



ตารางการจัดสรรค่าสาธารณูปโภค ประเภทบริการโทรคมนาคม ประจำปีงบประมาณ 2560

แสดงภาพรวมตามประเภทของหน่วยงาน

แผนงาน : พัฒนาเศรษฐกิจดิจิทัล

กิจกรรม : ปรับปรุงข้อมูลทะเบียนเกษตรกรผู้เลี้ยงสัตว์

ที่	รายการ	จำนวน หน่วยงาน	ก.โครงการปรับปรุงข้อมูล ทะเบียนเกษตรกรผู้เลี้ยงสัตว์	
			ค่าบริการ Net SIM	
			ค่าบริการ/เดือน (บาท)	ค่าบริการ/ปี (บาท)
1	สำนักงานปศุสัตว์เขต 1-9	9	220	23,760
2	สำนักงานปศุสัตว์จังหวัด	77	220	203,280
3	สำนักงานปศุสัตว์อำเภอ	892	220	2,354,860
4	ศูนย์วิจัยและพัฒนาการสัตวแพทย์	8	-	
5	ศูนย์วิจัยการผสมเทียมและเทคโนโลยีชีวภาพ	10	-	-
6	ศูนย์วิจัยและพัฒนาอาหารสัตว์	9	-	-
7	ศูนย์วิจัยและบำรุงพันธุ์สัตว์	11	-	-
8	ศูนย์ผลิตน้ำเชื้อฯ/ศูนย์วิจัยฯย้ายฝากตัวอ่อน/ศูนย์อ้างอิงฯ/ศูนย์พัฒนาอุตสาหกรรมฯ/ ศูนย์พัฒนาบุคลากร/กลุ่มตรวจสอบชีววัตถุ/สถาบันวิจัยฯข้าง/ศูนย์ฯ พระราชดำริ	11	-	-
9	ศูนย์วิจัยและพัฒนาการปศุสัตว์ที่ 1-9	9	-	-
10	สถานีพัฒนาอาหารสัตว์	20	-	-
11	สถานีวิจัยทดสอบพันธุ์สัตว์	24	-	-
12	ด่านกักกันสัตว์	58	-	-
รวม		1,138		2,581,900

รายละเอียดการจัดสรรงบประมาณค่าสาธารณูปโภค ประเภทค่าบริการโทรคมนาคม (ค่าบริการ Net SIM)

ประจำปีงบประมาณ พ.ศ. 2560

ศูนย์เทคโนโลยีสารสนเทศและการสื่อสาร

แผนงาน : พัฒนาเศรษฐกิจดิจิทัล

กิจกรรม : ปรับปรุงข้อมูลทะเบียนเกษตรกรผู้เลี้ยงสัตว์

**ตารางที่ 1 สำนักงานปศุสัตว์เขต**

- แสดงรายละเอียดการจัดสรรงบประมาณค่าบริการ Net SIM สำหรับสำนักงานปศุสัตว์เขต จำนวน 9 หน่วยงาน  
หน่วยงานละ 12 เดือน ตั้งแต่ 1 ตุลาคม 2559 - 30 กันยายน 2560 รวมเป็นเงินทั้งสิ้น 23,760 บาท

ที่	ชื่อหน่วยงาน	ค่าบริการ Net SIM	
		ค่าบริการ/เดือน (บาท)	ค่าบริการ/ปี (บาท)
1	สำนักงานปศุสัตว์เขต 1	220	2,640
2	สำนักงานปศุสัตว์เขต 2	220	2,640
3	สำนักงานปศุสัตว์เขต 3	220	2,640
4	สำนักงานปศุสัตว์เขต 4	220	2,640
5	สำนักงานปศุสัตว์เขต 5	220	2,640
6	สำนักงานปศุสัตว์เขต 6	220	2,640
7	สำนักงานปศุสัตว์เขต 7	220	2,640
8	สำนักงานปศุสัตว์เขต 8	220	2,640
9	สำนักงานปศุสัตว์เขต 9	220	2,640
รวม		1,980	23,760

**ตารางที่ 2 สำนักงานปลัดจังหวัดและสำนักงานปลัดอำเภอในพื้นที่รับผิดชอบ**

- แสดงรายละเอียดการจัดสรรงบประมาณค่าบริการ Net SIM สำหรับสำนักงานปลัดจังหวัด จำนวน 77 หน่วยงาน หน่วยงานละ 12 เดือน ตั้งแต่ 1 ตุลาคม 2559 - 30 กันยายน 2560 รวมเป็นเงินทั้งสิ้น 203,280 บาท
- แสดงรายละเอียดการจัดสรรงบประมาณค่าบริการ Net SIM สำหรับสำนักงานปลัดอำเภอ จำนวน 892 หน่วยงาน หน่วยงานละ 12 เดือน ตั้งแต่ 1 ตุลาคม 2559 - 30 กันยายน 2560 รวมเป็นเงินทั้งสิ้น 2,354,860 บาท

ที่	ชื่อหน่วยงาน	สำนักงานปลัดจังหวัด		สำนักงานปลัดอำเภอ			รวมเงินทั้งสิ้น
		ค่าบริการ/เดือน (บาท)	ค่าบริการ/ปี (บาท)	จำนวน ปศอ.	ค่าบริการ/เดือน (บาท)	ค่าบริการ/ปี (บาท)	
1	สำนักงานปลัดจังหวัดกรุงเทพมหานคร	220	2,640	14	220	36,960	39,600
2	สำนักงานปลัดจังหวัดนนทบุรี	220	2,640	6	220	15,840	18,480
3	สำนักงานปลัดจังหวัดปทุมธานี	220	2,640	7	220	18,480	21,120
4	สำนักงานปลัดจังหวัดพระนครศรีอยุธยา	220	2,640	16	220	42,240	44,880
5	สำนักงานปลัดจังหวัดอ่างทอง	220	2,640	7	220	18,480	21,120
6	สำนักงานปลัดจังหวัดลพบุรี	220	2,640	11	220	29,040	31,680
7	สำนักงานปลัดจังหวัดสิงห์บุรี	220	2,640	6	220	15,840	18,480
8	สำนักงานปลัดจังหวัดชัยนาท	220	2,640	8	220	21,120	23,760
9	สำนักงานปลัดจังหวัดสระบุรี	220	2,640	13	220	34,320	36,960
10	สำนักงานปลัดจังหวัดสุพรรณบุรี	220	2,640	10	220	26,400	29,040
11	สำนักงานปลัดจังหวัดสมุทรปราการ	220	2,640	6	220	15,840	18,480
12	สำนักงานปลัดจังหวัดชลบุรี	220	2,640	11	220	29,040	31,680
13	สำนักงานปลัดจังหวัดระยอง	220	2,640	8	220	21,120	23,760
14	สำนักงานปลัดจังหวัดจันทบุรี	220	2,640	10	220	26,400	29,040
15	สำนักงานปลัดจังหวัดตราด	220	2,640	7	220	18,480	21,120
16	สำนักงานปลัดจังหวัดฉะเชิงเทรา	220	2,640	11	220	29,040	31,680
17	สำนักงานปลัดจังหวัดปราจีนบุรี	220	2,640	7	220	18,480	21,120
18	สำนักงานปลัดจังหวัดนครนายก	220	2,640	4	220	10,560	13,200
19	สำนักงานปลัดจังหวัดสระแก้ว	220	2,640	9	220	23,760	26,400
20	สำนักงานปลัดจังหวัดนครราชสีมา	220	2,640	32	220	84,480	87,120
21	สำนักงานปลัดจังหวัดบุรีรัมย์	220	2,640	23	220	60,720	63,360
22	สำนักงานปลัดจังหวัดศรีสะเกษ	220	2,640	22	220	58,080	60,720
23	สำนักงานปลัดจังหวัดสุรินทร์	220	2,640	17	220	44,880	47,520
24	สำนักงานปลัดจังหวัดอุบลราชธานี	220	2,640	25	220	66,000	68,640
25	สำนักงานปลัดจังหวัดยโสธร	220	2,640	9	220	23,760	26,400
26	สำนักงานปลัดจังหวัดชัยภูมิ	220	2,640	16	220	42,240	44,880
27	สำนักงานปลัดจังหวัดอำนาจเจริญ	220	2,640	7	220	18,480	21,120
28	สำนักงานปลัดจังหวัดร้อยเอ็ด	220	2,640	20	220	52,800	55,440
29	สำนักงานปลัดจังหวัดหนองบัวลำภู	220	2,640	6	220	15,840	18,480
30	สำนักงานปลัดจังหวัดขอนแก่น	220	2,640	26	220	68,640	71,280
31	สำนักงานปลัดจังหวัดอุดรธานี	220	2,640	20	220	52,800	55,440
32	สำนักงานปลัดจังหวัดเลย	220	2,640	14	220	36,960	39,600
33	สำนักงานปลัดจังหวัดหนองคาย	220	2,640	9	220	23,760	26,400
34	สำนักงานปลัดจังหวัดบึงกาฬ	220	2,640	8	220	21,120	23,760
35	สำนักงานปลัดจังหวัดมหาสารคาม	220	2,640	13	220	34,320	36,960
36	สำนักงานปลัดจังหวัดกาฬสินธุ์	220	2,640	18	220	47,520	50,160
37	สำนักงานปลัดจังหวัดนครพนม	220	2,640	12	220	31,680	34,320
38	สำนักงานปลัดจังหวัดมุกดาหาร	220	2,640	7	220	18,480	21,120

ที่	ชื่อหน่วยงาน	สำนักงานปศุสัตว์จังหวัด		สำนักงานปศุสัตว์อำเภอ			รวมเงินทั้งสิ้น
		ค่าบริการ/เดือน (บาท)	ค่าบริการ/ปี (บาท)	จำนวน ปศอ.	ค่าบริการ/เดือน (บาท)	ค่าบริการ/ปี (บาท)	
39	สำนักงานปศุสัตว์จังหวัดสกลนคร	220	2,640	18	220	47,520	50,160
40	สำนักงานปศุสัตว์จังหวัดเชียงใหม่	220	2,640	25	220	66,000	68,640
41	สำนักงานปศุสัตว์จังหวัดลำพูน	220	2,640	8	220	21,120	23,760
42	สำนักงานปศุสัตว์จังหวัดลำปาง	220	2,640	13	220	34,320	36,960
43	สำนักงานปศุสัตว์จังหวัดแพร่	220	2,640	8	220	21,120	23,760
44	สำนักงานปศุสัตว์จังหวัดน่าน	220	2,640	15	220	39,600	42,240
45	สำนักงานปศุสัตว์จังหวัดพะเยา	220	2,640	9	220	23,760	26,400
46	สำนักงานปศุสัตว์จังหวัดเชียงราย	220	2,640	18	220	47,520	50,160
47	สำนักงานปศุสัตว์จังหวัดแม่ฮ่องสอน	220	2,640	7	220	18,480	21,120
48	สำนักงานปศุสัตว์จังหวัดอุดรธานี	220	2,640	9	220	23,760	26,400
49	สำนักงานปศุสัตว์จังหวัดนครสวรรค์	220	2,640	15	220	39,600	42,240
50	สำนักงานปศุสัตว์จังหวัดอุทัยธานี	220	2,640	8	220	21,120	23,760
51	สำนักงานปศุสัตว์จังหวัดกำแพงเพชร	220	2,640	11	220	29,040	31,680
52	สำนักงานปศุสัตว์จังหวัดตาก	220	2,640	9	220	23,760	26,400
53	สำนักงานปศุสัตว์จังหวัดพิษณุโลก	220	2,640	9	220	23,760	26,400
54	สำนักงานปศุสัตว์จังหวัดพิจิตร	220	2,640	12	220	31,680	34,320
55	สำนักงานปศุสัตว์จังหวัดเพชรบูรณ์	220	2,640	11	220	29,040	31,680
56	สำนักงานปศุสัตว์จังหวัดสุโขทัย	220	2,640	9	220	23,760	26,400
57	สำนักงานปศุสัตว์จังหวัดราชบุรี	220	2,640	10	220	26,380	29,020
58	สำนักงานปศุสัตว์จังหวัดกาญจนบุรี	220	2,640	13	220	34,320	36,960
59	สำนักงานปศุสัตว์จังหวัดนครปฐม	220	2,640	7	220	18,480	21,120
60	สำนักงานปศุสัตว์จังหวัดสมุทรสาคร	220	2,640	3	220	7,920	10,560
61	สำนักงานปศุสัตว์จังหวัดสมุทรสงคราม	220	2,640	3	220	7,920	10,560
62	สำนักงานปศุสัตว์จังหวัดเพชรบุรี	220	2,640	8	220	21,120	23,760
63	สำนักงานปศุสัตว์จังหวัดประจวบคีรีขันธ์	220	2,640	8	220	21,120	23,760
64	สำนักงานปศุสัตว์จังหวัดนครศรีธรรมราช	220	2,640	23	220	60,720	63,360
65	สำนักงานปศุสัตว์จังหวัดกระบี่	220	2,640	8	220	21,120	23,760
66	สำนักงานปศุสัตว์จังหวัดพังงา	220	2,640	8	220	21,120	23,760
67	สำนักงานปศุสัตว์จังหวัดภูเก็ต	220	2,640	3	220	7,920	10,560
68	สำนักงานปศุสัตว์จังหวัดสุราษฎร์ธานี	220	2,640	19	220	50,160	52,800
69	สำนักงานปศุสัตว์จังหวัดระนอง	220	2,640	5	220	13,200	15,840
70	สำนักงานปศุสัตว์จังหวัดชุมพร	220	2,640	8	220	21,120	23,760
71	สำนักงานปศุสัตว์จังหวัดสงขลา	220	2,640	16	220	42,240	44,880
72	สำนักงานปศุสัตว์จังหวัดสตูล	220	2,640	7	220	18,480	21,120
73	สำนักงานปศุสัตว์จังหวัดตรัง	220	2,640	10	220	26,400	29,040
74	สำนักงานปศุสัตว์จังหวัดพัทลุง	220	2,640	11	220	29,040	31,680
75	สำนักงานปศุสัตว์จังหวัดปัตตานี	220	2,640	12	220	31,680	34,320
76	สำนักงานปศุสัตว์จังหวัดยะลา	220	2,640	8	220	21,120	23,760
77	สำนักงานปศุสัตว์จังหวัดนราธิวาส	220	2,640	13	220	34,320	36,960
รวม		16,940	203,280	892	16,940	2,354,860	2,558,140



### 3. การบริหารจัดการครุภัณฑ์คอมพิวเตอร์

ปีงบประมาณ 2560 กรมปศุสัตว์

โดย ศูนย์เทคโนโลยีสารสนเทศและการสื่อสาร

## ครุภัณฑ์คอมพิวเตอร์ ปีงบประมาณ 2560

ในปีงบประมาณ พ.ศ. 2560 กรมปศุสัตว์ได้รับงบประมาณโครงการจัดหาครุภัณฑ์คอมพิวเตอร์  
จำนวน 21,172,600 บาท ประกอบด้วย

1. โครงการจัดหาครุภัณฑ์คอมพิวเตอร์ทดแทน จำนวน 12,564,400 บาท
2. โครงการจัดหาครุภัณฑ์คอมพิวเตอร์ใหม่เพื่อเพิ่มประสิทธิภาพการปฏิบัติงานจำนวน 5,235,800 บาท
3. โครงการจัดหาครุภัณฑ์คอมพิวเตอร์และระบบกล้องโทรทัศน์วงจรปิด (CCTV) จำนวน 3,372,400 บาท

# สรุปงบประมาณครุภัณฑ์คอมพิวเตอร์กรมปศุสัตว์ ปีงบประมาณ พ.ศ. 2560

โดย ศูนย์เทคโนโลยีสารสนเทศและการสื่อสาร

กรมปศุสัตว์ได้รับงบประมาณโครงการจัดหาครุภัณฑ์คอมพิวเตอร์ทั้งหมด จำนวน 21,172,600 บาท

ลำดับ ที่	ประเภท-รายการ	หน่วยนับ	จำนวนหน่วย	ราคาต่อ หน่วย	จำนวนเงิน(บาท)
	<b>รวมทั้งสิ้น</b>				<b>21,172,600</b>
	<b>โครงการจัดหาครุภัณฑ์คอมพิวเตอร์ทดแทน</b>				<b>12,564,400</b>
1	เครื่องคอมพิวเตอร์แม่ข่าย แบบที่ 1	เครื่อง	3	130,000	390,000
2	เครื่องคอมพิวเตอร์สำหรับงานสำนักงาน (จอขนาดไม่น้อยกว่า 18.5 นิ้ว)	เครื่อง	221	16,000	3,536,000
3	เครื่องคอมพิวเตอร์สำหรับงานประมวลผลแบบที่ 1 (จอขนาดไม่น้อยกว่า 18.5 นิ้ว)	เครื่อง	53	22,000	1,166,000
4	เครื่องคอมพิวเตอร์โน้ตบุ๊ก สำหรับงานสำนักงาน	เครื่อง	146	16,000	2,336,000
5	เครื่องคอมพิวเตอร์โน้ตบุ๊ก สำหรับงานประมวลผล	เครื่อง	6	21,000	126,000
6	เครื่องพิมพ์ชนิดเลเซอร์/ชนิด LED ขาวดำ (30 หน้า/นาที)	เครื่อง	483	7,900	3,815,700
7	เครื่องพิมพ์ชนิดเลเซอร์/ชนิด LED ขาวดำ แบบ Network แบบที่ 1 (33 หน้า/นาที)	เครื่อง	9	16,000	144,000
8	เครื่องพิมพ์ชนิดเลเซอร์/ชนิด LED สี แบบ Network	เครื่อง	3	12,000	36,000
9	สแกนเนอร์ สำหรับงานเก็บเอกสารทั่วไป	เครื่อง	2	3,100	6,200
10	สแกนเนอร์ สำหรับงานเก็บเอกสารระดับศูนย์บริการ แบบที่ 1	เครื่อง	1	20,000	20,000
11	สแกนเนอร์ สำหรับงานเก็บเอกสารระดับศูนย์บริการ แบบที่ 3	เครื่อง	1	37,000	37,000
12	เครื่องสำรองไฟฟ้า ขนาด 800 VA	เครื่อง	284	3,200	908,800
13	เครื่องสำรองไฟฟ้า ขนาด 1 kVA	เครื่อง	4	5,800	23,200
14	เครื่องสำรองไฟฟ้า ขนาด 2 kVA	เครื่อง	1	13,000	13,000
15	อุปกรณ์กระจายสัญญาณ (L2 Switch) ขนาด 24 ช่อง แบบที่ 1	เครื่อง	1	6,500	6,500
	<b>โครงการจัดหาครุภัณฑ์คอมพิวเตอร์ใหม่เพื่อเพิ่มประสิทธิภาพการปฏิบัติงาน</b>				<b>5,235,800</b>
1	เครื่องคอมพิวเตอร์สำหรับงานสำนักงาน (จอขนาดไม่น้อยกว่า 18.5 นิ้ว)	เครื่อง	16	16,000	256,000
2	เครื่องคอมพิวเตอร์โน้ตบุ๊ก สำหรับงานสำนักงาน	เครื่อง	16	16,000	256,000
3	เครื่องพิมพ์ Multifunction ชนิดเลเซอร์/ชนิด LED สี	เครื่อง	16	17,000	272,000
4	เครื่องสำรองไฟฟ้า ขนาด 1 kVA	เครื่อง	16	5,800	92,800
5	คอมพิวเตอร์แท็บเล็ต แบบที่ 1 (โครงการจัดหาคอมพิวเตอร์แท็บเล็ตเพื่อเพิ่ม ประสิทธิภาพการปฏิบัติงานฐานข้อมูลชีวภาพปศุสัตว์) /สำนักเทคโนโลยีชีวภาพการผลิตปศุสัตว์	เครื่อง	750	5,000	3,750,000
6	สแกนเนอร์ สำหรับงานเก็บเอกสารระดับศูนย์บริการ แบบที่ 2	เครื่อง	21	29,000	609,000
	<b>โครงการจัดหาครุภัณฑ์คอมพิวเตอร์และระบบกล้องโทรทัศน์วงจรปิด (CCTV)</b>				<b>3,372,400</b>
1	โครงการจัดหาครุภัณฑ์คอมพิวเตอร์และระบบกล้องโทรทัศน์วงจรปิด (CCTV) เพื่อเพิ่มศักยภาพด้านเขตพัฒนาเศรษฐกิจพิเศษ	ชุด	6	302,400	1,814,400
2	โครงการจัดหาครุภัณฑ์คอมพิวเตอร์และระบบกล้องโทรทัศน์วงจรปิด (CCTV) เพื่อเพิ่มศักยภาพการจัดทำเขตปลอดโรคปากและเท้าเปื่อยในภาคตะวันออกของประเทศไทย	ชุด	10	155,800	1,558,000



แผนการจัดสรรวัสดุคอมพิวเตอร์ กรมปศุสัตว์ ประจำปีงบประมาณ พ.ศ. 2560

หน่วย : เครื่อง

ที่	หน่วยงาน	1. เครื่อง คอมพิวเตอร์ แม่ข่าย แบบที่ 1	2. เครื่อง คอมพิวเตอร์ สำหรับงาน สำนักงาน (จอขนาดไม่ น้อยกว่า 18.5 นิ้ว)	3. เครื่อง คอมพิวเตอร์ สำหรับงาน สำนักงาน แบบที่ 1 (จอ ขนาดไม่น้อย กว่า 18.5 นิ้ว)	4. เครื่อง คอมพิวเตอร์ โน้ตบุ๊ก สำหรับงาน สำนักงาน	5. เครื่อง คอมพิวเตอร์ โน้ตบุ๊ก สำหรับงาน ประมวลผล	6. คอมพิวเตอร์ แท็บเล็ต แบบที่ 1	7. เครื่องพิมพ์ ชนิดเลเซอร์/ ชนิด LED ขาวดำ (30 หน้า/นาที)	8. เครื่องพิมพ์ ชนิดเลเซอร์/ ชนิด LED ขาวดำ แบบ Network แบบที่ 1 (35 หน้า/นาที)	9. เครื่องพิมพ์ ชนิดเลเซอร์/ ชนิด LED สี แบบ Network	10. เครื่องพิมพ์ Multifunctio n ชนิด เลเซอร์/ชนิด LED สี	11. สแกนเนอร์ สำหรับงาน เก็บเอกสาร ทั่วไป	12. สแกนเนอร์ สำหรับงาน เก็บเอกสาร ระดับ ศูนย์บริการ แบบที่ 1	13. สแกนเนอร์ สำหรับงาน เก็บเอกสาร ระดับ ศูนย์บริการ แบบที่ 2	14. สแกนเนอร์ สำหรับงาน เก็บเอกสาร ระดับ ศูนย์บริการ แบบที่ 3	15. เครื่องสำรอง ไฟฟ้า ขนาด 800 VA	16. เครื่องสำรอง ไฟฟ้า ขนาด 1 KVA	17. เครื่องสำรอง ไฟฟ้า ขนาด 2 KVA	18. อุปกรณ์ กระจาย สัญญาณ (L2 Switch) ขนาด 24 ช่อง แบบที่ 1	19. วงจรมัลติ (CCTV) เพื่อ เพิ่มศักยภาพ ด้านเขต พัฒนา เศรษฐกิจพิเศษ	20. วงจรมัลติ (CCTV) เพื่อ เพิ่มศักยภาพ การจัดทำเขต ปลอดโรค ปากและเท้า เปื่อย	ชุดโปรแกรม ระบบปฏิบัติการ สำหรับ PC และ Notebook	ชุดโปรแกรม ระบบปฏิบัติการ สำหรับ Server
		130,000 บ.	16,000 บ.	22,000 บ.	16,000 บ.	21,000 บ.	5,000 บ.	7,900 บ.	16,000 บ.	12,000 บ.	17,000 บ.	3,100 บ.	20,000 บ.	29,000 บ.	37,000 บ.	3,200 บ.	5,800 บ.	13,000 บ.	6,500 บ.	302,400 บ.	155,800 บ.	3,800 บ.	20,000 บ.
สำนัก/สถาบัน/กอง/ศูนย์/กลุ่ม																							
a01	กองคลัง		14	5	4			20							1	46							23
a02	กองการเจ้าหน้าที่		5	2	3			5		1		2			1	2							10
a03	กองแผนงาน		5	3		3		1							1	5							11
a04	กองความร่วมมือด้านการปศุสัตว์ระหว่างประเทศ														1								
a05	กองสารวัตรและกักกัน				5										1								5
a06	กองงานพระราชพิธีและกิจกรรมพิเศษ		1					10							1								1
a07	กองควบคุมอาหารและยาสัตว์		4					4							1	5							4
a08	ศูนย์เทคโนโลยีสารสนเทศและการสื่อสาร		10	1	2	3			2						3	37							16
a09	สถาบันสุขภาพสัตว์แห่งชาติ		24	1	12			12	1	1			1		1	1							37
a10	สำนักงานเลขาธิการกรม		25		11										1								36
a11	สำนักกฎหมาย				2			1							1	2							2
a12	สำนักพัฒนาอาหารสัตว์		4	1	2										1								7
a13	สำนักพัฒนาพันธุ์สัตว์		2	1											1								3
a14	สำนักควบคุมป้องกันโรคสัตว์		6	2	14			3	5						1	5							22
a15	สำนักพัฒนาระบบและรับรองมาตรฐานสินค้าปศุสัตว์		16	2	3			24							1	11							21
a16	สำนักตรวจสอบคุณภาพสินค้าปศุสัตว์		14	2				26							1	90							16
a17	สำนักเทคโนโลยีชีวภัณฑ์สัตว์																						
a18	สำนักเทคโนโลยีชีวภาพการผลิตปศุสัตว์			1	5			5							1								6
a19	กองส่งเสริมและพัฒนาการปศุสัตว์		19	2	1			6							1								22
a20	กลุ่มพัฒนาวิชาการปศุสัตว์																						
a21	กลุ่มพัฒนาระบบบริหาร																						
a22	กลุ่มตรวจสอบภายใน		1		1										1								2
รวมทั้งหมด		-	150	23	65	6	-	117	8	2	-	2	1	21	1	204	-	-	-	-	-	-	244

สำนักงานปศุสัตว์เขต 1-9																							
b01	สำนักงานปศุสัตว์เขต 1				2			3															2
b02	สำนักงานปศุสัตว์เขต 2							7								2							
b03	สำนักงานปศุสัตว์เขต 3																						
b04	สำนักงานปศุสัตว์เขต 4							1															
b05	สำนักงานปศุสัตว์เขต 5				1			8								3							1
b06	สำนักงานปศุสัตว์เขต 6			1	3			4															4
b07	สำนักงานปศุสัตว์เขต 7			1	2			4															3
b08	สำนักงานปศุสัตว์เขต 8			1				2								3							1
b09	สำนักงานปศุสัตว์เขต 9			1																			1
รวมทั้งหมด		-	-	4	8	-	-	29	-	-	-	-	-	-	-	8	-	-	-	-	-	-	12

ที่	หน่วยงาน	1. เครื่องคอมพิวเตอร์ แม่ข่าย แบบที่ 1	2. เครื่องคอมพิวเตอร์ สำหรับงาน สำนักงาน (จอขนาดไม่น้อยกว่า 18.5 นิ้ว)	3. เครื่องคอมพิวเตอร์ สำหรับงาน ประมวลผล แบบที่ 1 (จอ ขนาดไม่น้อยกว่า 18.5 นิ้ว)	4. เครื่องคอมพิวเตอร์ โน้ตบุ๊ก สำหรับงาน สำนักงาน	5. เครื่องคอมพิวเตอร์ โน้ตบุ๊ก สำหรับงาน ประมวลผล	6. คอมพิวเตอร์ แท็บเล็ต แบบที่ 1	7. เครื่องพิมพ์ ชนิดเลเซอร์/ ชนิด LED ขาวดำ (30 หน้า/นาที)	8. เครื่องพิมพ์ ชนิดเลเซอร์/ ชนิด LED ขาวดำ แบบ Network แบบที่ 1 (35 หน้า/นาที)	9. เครื่องพิมพ์ ชนิดเลเซอร์/ ชนิด LED สี แบบ Network	10. เครื่องพิมพ์ Multifunction ชนิด เลเซอร์/ชนิด LED สี	11. สแกนเนอร์ สำหรับงาน เก็บเอกสาร ทั่วไป	12. สแกนเนอร์ สำหรับงาน เก็บเอกสาร ระดับ ศูนย์บริการ แบบที่ 1	13. สแกนเนอร์ สำหรับงาน เก็บเอกสาร ระดับ ศูนย์บริการ แบบที่ 2	14. สแกนเนอร์ สำหรับงาน เก็บเอกสาร ระดับ ศูนย์บริการ แบบที่ 3	15. เครื่องสำรอง ไฟฟ้า ขนาด 800 VA	16. เครื่องสำรอง ไฟฟ้า ขนาด 1 KVA	17. เครื่องสำรอง ไฟฟ้า ขนาด 2 KVA	18. อุปกรณ์ กระจาย สัญญาณ (L2 Switch) ขนาด 24 ช่อง แบบที่ 1	19. วงจรปิด (CCTV) เพื่อ เพิ่มศักยภาพ ด้านเขต พัฒนา เศรษฐกิจพิเศษ	20. วงจรปิด (CCTV) เพื่อ เพิ่มศักยภาพ การจัดทำเขต ปลอดโรค ปากและเท้า เปื่อย	ชุดโปรแกรม ระบบปฏิบัติการ สำหรับ PC และ Notebook	ชุดโปรแกรม ระบบปฏิบัติการ สำหรับ Server
		130,000 บ.	16,000 บ.	22,000 บ.	16,000 บ.	21,000 บ.	5,000 บ.	7,900 บ.	16,000 บ.	12,000 บ.	17,000 บ.	3,100 บ.	20,000 บ.	29,000 บ.	37,000 บ.	3,200 บ.	5,800 บ.	13,000 บ.	6,500 บ.	302,400 บ.	155,800 บ.	3,800 บ.	20,000 บ.
สำนักงานปลัดจังหวัด 76 จังหวัด + สำนักงานปลัดจังหวัดกรุงเทพมหานคร																							
ในพื้นที่ปลัดจังหวัด 1																							
c01	สำนักงานปลัดจังหวัดกรุงเทพมหานคร				1											1						1	
c02	สำนักงานปลัดจังหวัดนนทบุรี																						
c03	สำนักงานปลัดจังหวัดปทุมธานี																						
c04	สำนักงานปลัดจังหวัดพระนครศรีอยุธยา																						
c05	สำนักงานปลัดจังหวัดอ่างทอง				1																	1	
c06	สำนักงานปลัดจังหวัดอุทัย			1				3														1	
c07	สำนักงานปลัดจังหวัดสิงห์บุรี							1								1							
c08	สำนักงานปลัดจังหวัดชัยนาท																						
c09	สำนักงานปลัดจังหวัดสระบุรี		1	1	3			4														5	
c10	สำนักงานปลัดจังหวัดสมุทรปราการ				1			5								1						1	
ในพื้นที่ปลัดจังหวัด 2																							
c11	สำนักงานปลัดจังหวัดชลบุรี							6															
c12	สำนักงานปลัดจังหวัดระยอง				1			12								2						1	
c13	สำนักงานปลัดจังหวัดจันทบุรี			1				3								2						1	
c14	สำนักงานปลัดจังหวัดตราด															1							
c15	สำนักงานปลัดจังหวัดฉะเชิงเทรา				1			17								2						1	
c16	สำนักงานปลัดจังหวัดปราจีนบุรี		1	1				1								1						2	
c17	สำนักงานปลัดจังหวัดนครนายก																						
c18	สำนักงานปลัดจังหวัดสระแก้ว																						
ในพื้นที่ปลัดจังหวัด 3																							
c19	สำนักงานปลัดจังหวัดนครราชสีมา																						
c20	สำนักงานปลัดจังหวัดบุรีรัมย์				1			5								1						1	
c21	สำนักงานปลัดจังหวัดศรีสะเกษ																						
c22	สำนักงานปลัดจังหวัดสุรินทร์																						
c23	สำนักงานปลัดจังหวัดอุบลราชธานี			1																		1	
c24	สำนักงานปลัดจังหวัดยโสธร				1			5														1	
c25	สำนักงานปลัดจังหวัดชัยภูมิ		2	1				1														3	
c26	สำนักงานปลัดจังหวัดอำนาจเจริญ				1																	1	
ในพื้นที่ปลัดจังหวัด 4																							
c27	สำนักงานปลัดจังหวัดร้อยเอ็ด				1			22														1	
c28	สำนักงานปลัดจังหวัดหนองบัวลำภู		6	1																		7	
c29	สำนักงานปลัดจังหวัดขอนแก่น				3																	3	
c30	สำนักงานปลัดจังหวัดอุดรธานี																						
c31	สำนักงานปลัดจังหวัดเลย		2	1	1																	4	
c32	สำนักงานปลัดจังหวัดหนองคาย		8	1	1			10														10	
c33	สำนักงานปลัดจังหวัดบึงกาฬ		8	1				8														9	
c34	สำนักงานปลัดจังหวัดมหาสารคาม		1	1	1			13														3	
c35	สำนักงานปลัดจังหวัดกาฬสินธุ์																						
c36	สำนักงานปลัดจังหวัดนครพนม																						
c37	สำนักงานปลัดจังหวัดมุกดาหาร				1																	1	
c38	สำนักงานปลัดจังหวัดสกลนคร																						
ในพื้นที่ปลัดจังหวัด 5																							
c39	สำนักงานปลัดจังหวัดเชียงใหม่				1																	1	

ที่	หน่วยงาน	1. เครื่องคอมพิวเตอร์ แม่ข่าย แบบที่ 1	2. เครื่องคอมพิวเตอร์ สำนักงาน (จอขนาดไม่น้อยกว่า 18.5 นิ้ว)	3. เครื่องคอมพิวเตอร์ สำนักงาน ประมวลผล แบบที่ 1 (จอ ขนาดไม่น้อยกว่า 18.5 นิ้ว)	4. เครื่องคอมพิวเตอร์ โน้ตบุ๊ก สำนักงาน สำนักงาน	5. เครื่องคอมพิวเตอร์ โน้ตบุ๊ก สำนักงาน ประมวลผล	6. คอมพิวเตอร์ แท็บเล็ต แบบที่ 1	7. เครื่องพิมพ์ ชนิดเลเซอร์/ ชนิด LED ขาวดำ (30 หน้า/นาที)	8. เครื่องพิมพ์ ชนิดเลเซอร์/ ชนิด LED ขาวดำ แบบ Network แบบที่ 1 (35 หน้า/นาที)	9. เครื่องพิมพ์ ชนิดเลเซอร์/ ชนิด LED สี แบบ Network	10. เครื่องพิมพ์ Multifunction ชนิด เลเซอร์/ชนิด LED สี	11. สแกนเนอร์ สำนักงาน เก็บเอกสาร ทั่วไป	12. สแกนเนอร์ สำนักงาน เก็บเอกสาร ระดับ ศูนย์บริการ แบบที่ 1	13. สแกนเนอร์ สำนักงาน เก็บเอกสาร ระดับ ศูนย์บริการ แบบที่ 2	14. สแกนเนอร์ สำนักงาน เก็บเอกสาร ระดับ ศูนย์บริการ แบบที่ 3	15. เครื่องสำรอง ไฟฟ้า ขนาด 800 VA	16. เครื่องสำรอง ไฟฟ้า ขนาด 1 KVA	17. เครื่องสำรอง ไฟฟ้า ขนาด 2 KVA	18. อุปกรณ์ กระจาย สัญญาณ (L2 Switch) ขนาด 24 ช่อง แบบที่ 1	19. วงจรปิด (CCTV) เพื่อ เพิ่มศักยภาพ การจัดทำเขต ปลอดภัย ประตูและหน้าต่าง	20. วงจรปิด (CCTV) เพื่อ เพิ่มศักยภาพ การจัดทำเขต ปลอดภัย ประตูและหน้าต่าง	ชุดโปรแกรม ระบบปฏิบัติการ สำหรับ PC และ Notebook	ชุดโปรแกรม ระบบปฏิบัติการ สำหรับ Server
		130,000 บ.	16,000 บ.	22,000 บ.	16,000 บ.	21,000 บ.	5,000 บ.	7,900 บ.	16,000 บ.	12,000 บ.	17,000 บ.	3,100 บ.	20,000 บ.	29,000 บ.	37,000 บ.	3,200 บ.	5,800 บ.	13,000 บ.	6,500 บ.	302,400 บ.	155,800 บ.	3,800 บ.	20,000 บ.
c40	สำนักงานปศุสัตว์จังหวัดลำพูน																						
c41	สำนักงานปศุสัตว์จังหวัดลำปาง																						
c42	สำนักงานปศุสัตว์จังหวัดแพร่																						
c43	สำนักงานปศุสัตว์จังหวัดน่าน		2	1	2																	5	
c44	สำนักงานปศุสัตว์จังหวัดพะเยา				3			3														3	
c45	สำนักงานปศุสัตว์จังหวัดเชียงราย																						
c46	สำนักงานปศุสัตว์จังหวัดแม่ฮ่องสอน				1			2														1	
ในพื้นที่ปศุสัตว์เขต 6																							
c47	สำนักงานปศุสัตว์จังหวัดอุดรธานี				1			1														1	
c48	สำนักงานปศุสัตว์จังหวัดนครสวรรค์																						
c49	สำนักงานปศุสัตว์จังหวัดอุทัยธานี															1							
c50	สำนักงานปศุสัตว์จังหวัดกำแพงเพชร																						
c51	สำนักงานปศุสัตว์จังหวัดตาก				2			10														2	
c52	สำนักงานปศุสัตว์จังหวัดพิษณุโลก				1			2								2						1	
c53	สำนักงานปศุสัตว์จังหวัดพิจิตร		1	1	1																	3	
c54	สำนักงานปศุสัตว์จังหวัดเพชรบูรณ์							11															
c55	สำนักงานปศุสัตว์จังหวัดอุโขทัย				1			8														1	
ในพื้นที่ปศุสัตว์เขต 7																							
c56	สำนักงานปศุสัตว์จังหวัดสุพรรณบุรี			1	1			1														2	
c57	สำนักงานปศุสัตว์จังหวัดราชบุรี				1			7														1	
c58	สำนักงานปศุสัตว์จังหวัดกาญจนบุรี				1			2								1						1	
c59	สำนักงานปศุสัตว์จังหวัดนครปฐม			1	1			7								4						2	
c60	สำนักงานปศุสัตว์จังหวัดสมุทรสาคร																						
c61	สำนักงานปศุสัตว์จังหวัดสมุทรสงคราม		2	1	2																	5	
c62	สำนักงานปศุสัตว์จังหวัดเพชรบุรี																						
c63	สำนักงานปศุสัตว์จังหวัดประจวบคีรีขันธ์				1			12														1	
ในพื้นที่ปศุสัตว์เขต 8																							
c64	สำนักงานปศุสัตว์จังหวัดนครศรีธรรมราช																						
c65	สำนักงานปศุสัตว์จังหวัดกระบี่			1	1			1								1						2	
c66	สำนักงานปศุสัตว์จังหวัดพังงา																						
c67	สำนักงานปศุสัตว์จังหวัดภูเก็ต																						
c68	สำนักงานปศุสัตว์จังหวัดสุราษฎร์ธานี			1												1						1	
c69	สำนักงานปศุสัตว์จังหวัดระนอง																						
c70	สำนักงานปศุสัตว์จังหวัดชุมพร				1																	1	
c71	สำนักงานปศุสัตว์จังหวัดตรัง																						
c72	สำนักงานปศุสัตว์จังหวัดพัทลุง																						
ในพื้นที่ปศุสัตว์เขต 9																							
c73	สำนักงานปศุสัตว์จังหวัดสงขลา							3															
c74	สำนักงานปศุสัตว์จังหวัดสตูล																						
c75	สำนักงานปศุสัตว์จังหวัดปัตตานี							13															
c76	สำนักงานปศุสัตว์จังหวัดยะลา		3	1				12								1						4	
c77	สำนักงานปศุสัตว์จังหวัดนราธิวาส																						
รวมทั้งหมด		-	37	19	41	-	-	211	-	-	-	-	-	-	-	23	-	-	-	-	-	97	

ที่	หน่วยงาน	1. เครื่อง คอมพิวเตอร์ แม่ข่าย แบบที่ 1	2. เครื่อง คอมพิวเตอร์ สำหรับงาน สำนักงาน (จอขนาดไม่ น้อยกว่า 18.5 นิ้ว)	3. เครื่อง คอมพิวเตอร์ สำหรับงาน ประมวลผล แบบที่ 1 (จอ ขนาดไม่น้อย กว่า 18.5 นิ้ว)	4. เครื่อง คอมพิวเตอร์ โน้ตบุ๊ก สำหรับงาน สำนักงาน	5. เครื่อง คอมพิวเตอร์ โน้ตบุ๊ก สำหรับงาน ประมวลผล	6. คอมพิวเตอร์ แท็บเล็ต แบบที่ 1	7. เครื่องพิมพ์ ชนิดเลเซอร์/ ชนิด LED ขาวดำ (30 หน้า/นาที)	8. เครื่องพิมพ์ ชนิดเลเซอร์/ ชนิด LED ขาวดำ แบบ Network แบบที่ 1 (35 หน้า/นาที)	9. เครื่องพิมพ์ ชนิดเลเซอร์/ ชนิด LED สี แบบ Network	10. เครื่องพิมพ์ Multifunctio n ชนิด เลเซอร์/ชนิด LED สี	11. สแกนเนอร์ สำหรับงาน เก็บเอกสาร ทั่วไป	12. สแกนเนอร์ สำหรับงาน เก็บเอกสาร ระดับ ศูนย์บริการ แบบที่ 1	13. สแกนเนอร์ สำหรับงาน เก็บเอกสาร ระดับ ศูนย์บริการ แบบที่ 2	14. สแกนเนอร์ สำหรับงาน เก็บเอกสาร ระดับ ศูนย์บริการ แบบที่ 3	15. เครื่องสำรอง ไฟฟ้า ขนาด 800 VA	16. เครื่องสำรอง ไฟฟ้า ขนาด 1 kVA	17. เครื่องสำรอง ไฟฟ้า ขนาด 2 kVA	18. อุปกรณ์ กระจาย สัญญาณ (L2 Switch) ขนาด 24 ช่อง แบบที่ 1	19. วงจรปิด (CCTV) เพื่อ เพิ่มศักยภาพ ด้านเขต พัฒนา เศรษฐกิจพิเศษ	20. วงจรปิด (CCTV) เพื่อ เพิ่มศักยภาพ การจัดทำเขต ปลอดโรค ปากและเท้า เปื่อย	ชุดโปรแกรม ระบบปฏิบัติการ สำหรับ PC และ Notebook	ชุดโปรแกรม ระบบปฏิบัติการ สำหรับ Server
		130,000 บ.	16,000 บ.	22,000 บ.	16,000 บ.	21,000 บ.	5,000 บ.	7,900 บ.	16,000 บ.	12,000 บ.	17,000 บ.	3,100 บ.	20,000 บ.	29,000 บ.	37,000 บ.	3,200 บ.	5,800 บ.	13,000 บ.	6,500 บ.	302,400 บ.	155,800 บ.	3,800 บ.	20,000 บ.
ด้านกักสัตว์ สังกัด กสท.																							
d01	ด้านกักสัตว์กรุงเทพมหานคร ทางน้ำ				1																	1	
d02	ด้านกักสัตว์ชลบุรี				1			1														1	
d03	ด้านกักสัตว์สุพรรณบุรี																						
d04	ด้านกักสัตว์พระนครศรีอยุธยา		1																			1	
d05	ด้านกักสัตว์ลพบุรี				1			1														1	
d06	ด้านกักสัตว์สระบุรี		2																			2	
d07	ด้านกักสัตว์จันทบุรี							1								1							
d08	ด้านกักสัตว์ตราด							1															
d09	ด้านกักสัตว์ปราจีนบุรี		1		1			2			1						1				1	2	
d10	ด้านกักสัตว์นครนายก		3		3			1		3							3				3	6	
d11	ด้านกักสัตว์สระแก้ว		1		2			2		1						1	1				1	3	
d12	ด้านกักสัตว์นครราชสีมา		3		1			2														4	
d13	ด้านกักสัตว์บุรีรัมย์							1								1							
d14	ด้านกักสัตว์สุรินทร์																						
d15	ด้านกักสัตว์ศรีสะเกษ																						
d16	ด้านกักสัตว์อุบลราชธานี																						
d17	ด้านกักสัตว์ขอนแก่น		2																			2	
d18	ด้านกักสัตว์อุดรธานี																						
d19	ด้านกักสัตว์เลย							1															
d20	ด้านกักสัตว์หนองคาย				1																	1	
d21	ด้านกักสัตว์มหาสารคาม		2																			2	
d22	ด้านกักสัตว์นครพนม		1		1					1							1		1			2	
d23	ด้านกักสัตว์มุกดาหาร				1																	1	
d24	ด้านกักสัตว์เชียงใหม่				1			2														1	
d25	ด้านกักสัตว์ลำพูน																						
d26	ด้านกักสัตว์ลำปาง																						
d27	ด้านกักสัตว์อุดรดิต์							2															
d28	ด้านกักสัตว์แพร่				1			1														1	
d29	ด้านกักสัตว์น่าน				1																	1	
d30	ด้านกักสัตว์พะเยา				1																	1	
d31	ด้านกักสัตว์เชียงราย		3		4			2		3						1	3		3			7	
d32	ด้านกักสัตว์แม่ฮ่องสอน																						
d33	ด้านกักสัตว์นครสวรรค์		1																			1	
d34	ด้านกักสัตว์กำแพงเพชร							1															
d35	ด้านกักสัตว์ตาก				1																	1	
d36	ด้านกักสัตว์พิษณุโลก		1		1																	2	
d37	ด้านกักสัตว์พิจิตร							1															
d38	ด้านกักสัตว์เพชรบูรณ์							2															
d39	ด้านกักสัตว์ราชบุรี							1								1							
d40	ด้านกักสัตว์กาญจนบุรี		1		2					1							1			1		3	
d41	ด้านกักสัตว์สุพรรณบุรี																						
d42	ด้านกักสัตว์นครปฐม		1																			1	
d43	ด้านกักสัตว์เพชรบุรี																						
d44	ด้านกักสัตว์ประจวบคีรีขันธ์				1			1															1

ที่	หน่วยงาน	1. เครื่องคอมพิวเตอร์ แม่ข่าย แบบที่ 1	2. เครื่องคอมพิวเตอร์ สำนักงาน (จอขนาดไม่น้อยกว่า 18.5 นิ้ว)	3. เครื่องคอมพิวเตอร์ สำนักงาน ประมวลผล แบบที่ 1 (จอขนาดไม่น้อยกว่า 18.5 นิ้ว)	4. เครื่องคอมพิวเตอร์ โน้ตบุ๊ก สำนักงาน	5. เครื่องคอมพิวเตอร์ โน้ตบุ๊ก สำหรับงานประมวลผล	6. คอมพิวเตอร์แท็บเล็ต แบบที่ 1	7. เครื่องพิมพ์ ชนิดเลเซอร์/ ชนิด LED ขาวดำ (30 หน้า/นาที)	8. เครื่องพิมพ์ ชนิดเลเซอร์/ ชนิด LED ขาวดำ แบบ Network แบบที่ 1 (35 หน้า/นาที)	9. เครื่องพิมพ์ ชนิดเลเซอร์/ ชนิด LED สี แบบ Network	10. เครื่องพิมพ์ Multifunction ชนิด เลเซอร์/ชนิด LED สี	11. สแกนเนอร์ สำนักงาน เก็บเอกสาร ทั่วไป	12. สแกนเนอร์ สำนักงาน เก็บเอกสาร ระดับ ศูนย์บริการ แบบที่ 1	13. สแกนเนอร์ สำนักงาน เก็บเอกสาร ระดับ ศูนย์บริการ แบบที่ 2	14. สแกนเนอร์ สำนักงาน เก็บเอกสาร ระดับ ศูนย์บริการ แบบที่ 3	15. เครื่องสำรอง ไฟฟ้า ขนาด 800 VA	16. เครื่องสำรอง ไฟฟ้า ขนาด 1 kVA	17. เครื่องสำรอง ไฟฟ้า ขนาด 2 kVA	18. อุปกรณ์ กระจาย สัญญาณ (L2 Switch) ขนาด 24 ช่อง แบบที่ 1	19. วงจรปิด (CCTV) เพื่อ เพิ่มศักยภาพ ด้านเขต พัฒนา เศรษฐกิจพิเศษ	20. วงจรปิด (CCTV) เพื่อ เพิ่มศักยภาพ การจัดทำเขต ปลอดโรค ปากและเท้า เปื่อย	ชุดโปรแกรม ระบบปฏิบัติการ สำหรับ PC และ Notebook	ชุดโปรแกรม ระบบปฏิบัติการ สำหรับ Server
		130,000 บ.	16,000 บ.	22,000 บ.	16,000 บ.	21,000 บ.	5,000 บ.	7,900 บ.	16,000 บ.	12,000 บ.	17,000 บ.	3,100 บ.	20,000 บ.	29,000 บ.	37,000 บ.	3,200 บ.	5,800 บ.	13,000 บ.	6,500 บ.	302,400 บ.	155,800 บ.	3,800 บ.	20,000 บ.
d45	ด้านกักสัตว์ภูเก็		1																			1	
d46	ด้านกักสัตว์ระนอง		1		1			1															2
d47	ด้านกักสัตว์ชุมพร																						
d48	ด้านกักสัตว์สงขลา				3			1															3
d49	ด้านกักสัตว์สตูล																						
d50	ด้านกักสัตว์นราธิวาส		2		2			1			1						1			1			4
d51	ด้านกักสัตว์ฉะเชิงเทรา		5		5						5						5				5		10
d52	ด้านกักสัตว์ดอนเมือง																						
d53	ด้านกักสัตว์ยโสธร																						
d54	ด้านกักสัตว์สถานีบรรจและแยกสินค้าถ่วงลาดกระบัง																						
d55	ด้านกักสัตว์ชัยนาท																						
d56	ด้านกักสัตว์ตรัง																						
d57	ด้านกักสัตว์นครศรีธรรมราช																						
d58	ด้านกักสัตว์ท่าอากาศยานนานาชาติสมุย																						
รวมทั้งหมด		-	32	-	37	-	-	29	-	-	16	-	-	-	-	5	16	-	-	6	10	69	

ศูนย์วิจัยการผสมเทียมและเทคโนโลยีชีวภาพ สังกัด สทป.																							
e01	ศูนย์วิจัยการผสมเทียมและเทคโนโลยีชีวภาพขอนแก่น							1															
e02	ศูนย์วิจัยการผสมเทียมและเทคโนโลยีชีวภาพชลบุรี				1																	1	
e03	ศูนย์วิจัยการผสมเทียมและเทคโนโลยีชีวภาพเชียงใหม่			1				4								1						1	
e04	ศูนย์วิจัยการผสมเทียมและเทคโนโลยีชีวภาพนครราชสีมา							2								1							
e05	ศูนย์วิจัยการผสมเทียมและเทคโนโลยีชีวภาพพิษณุโลก							3															
e06	ศูนย์วิจัยการผสมเทียมและเทคโนโลยีชีวภาพราชบุรี																						
e07	ศูนย์วิจัยการผสมเทียมและเทคโนโลยีชีวภาพสงขลา																						
e08	ศูนย์วิจัยการผสมเทียมและเทคโนโลยีชีวภาพสระบุรี		1	1				1															2
e09	ศูนย์วิจัยการผสมเทียมและเทคโนโลยีชีวภาพสุราษฎร์ธานี							3															
e10	ศูนย์วิจัยการผสมเทียมและเทคโนโลยีชีวภาพอุบลราชธานี																						
รวมทั้งหมด		-	1	2	1	-	750	14	-	-	-	-	-	-	-	2	-	-	-	-	-	-	4

ศูนย์วิจัยและพัฒนาการปศุสัตว์ที่ สังกัด กสส.																							
f01	ศูนย์วิจัยและพัฒนาการปศุสัตว์ที่ 1																						
f02	ศูนย์วิจัยและพัฒนาการปศุสัตว์ที่ 2							2															
f03	ศูนย์วิจัยและพัฒนาการปศุสัตว์ที่ 3																						
f04	ศูนย์วิจัยและพัฒนาการปศุสัตว์ที่ 4							1															
f05	ศูนย์วิจัยและพัฒนาการปศุสัตว์ที่ 5							1															
f06	ศูนย์วิจัยและพัฒนาการปศุสัตว์ที่ 6																						
f07	ศูนย์วิจัยและพัฒนาการปศุสัตว์ที่ 7																						
f08	ศูนย์วิจัยและพัฒนาการปศุสัตว์ที่ 8																						
f09	ศูนย์วิจัยและพัฒนาการปศุสัตว์ที่ 9																						
รวมทั้งหมด		-	-	-	-	-	-	4	-	-	-	-	-	-	-	-	-	-	-	-	-	-	

ที่	หน่วยงาน	1. เครื่องคอมพิวเตอร์แม่ข่าย แบบที่ 1	2. เครื่องคอมพิวเตอร์สำนักงาน (จอขนาดไม่น้อยกว่า 18.5 นิ้ว)	3. เครื่องคอมพิวเตอร์สำนักงาน ประมวลผล แบบที่ 1 (จอ ขนาดไม่น้อยกว่า 18.5 นิ้ว)	4. เครื่องคอมพิวเตอร์ โน้ตบุ๊ก สำหรับงานสำนักงาน	5. เครื่องคอมพิวเตอร์ โน้ตบุ๊ก สำหรับงานประมวลผล	6. คอมพิวเตอร์ แท็บเล็ต แบบที่ 1	7. เครื่องพิมพ์ ชนิดเลเซอร์/ ชนิด LED ขนาด (30 หน้า/นาที)	8. เครื่องพิมพ์ ชนิดเลเซอร์/ ชนิด LED ขนาด Network แบบที่ 1 (35 หน้า/นาที)	9. เครื่องพิมพ์ ชนิดเลเซอร์/ ชนิด LED สี แบบ Network	10. เครื่องพิมพ์ Multifunction ชนิด เลเซอร์/ชนิด LED สี	11. สแกนเนอร์ สำหรับงาน เก็บเอกสารทั่วไป	12. สแกนเนอร์ สำหรับงาน เก็บเอกสาร ระดับ ศูนย์บริการ แบบที่ 1	13. สแกนเนอร์ สำหรับงาน เก็บเอกสาร ระดับ ศูนย์บริการ แบบที่ 2	14. สแกนเนอร์ สำหรับงาน เก็บเอกสาร ระดับ ศูนย์บริการ แบบที่ 3	15. เครื่องสำรองไฟฟ้า ขนาด 800 VA	16. เครื่องสำรองไฟฟ้า ขนาด 1 kVA	17. เครื่องสำรองไฟฟ้า ขนาด 2 kVA	18. อุปกรณ์กระจายสัญญาณ (L2 Switch) ขนาด 24 ช่อง แบบที่ 1	19. วงจรปิด (CCTV) เพื่อเพิ่มศักยภาพด้านเขตพัฒนาเศรษฐกิจพิเศษ	20. วงจรปิด (CCTV) เพื่อเพิ่มศักยภาพการจัดทำเขตปลอดโรค ปากและเท้าเปื่อย	ชุดโปรแกรมระบบปฏิบัติการสำหรับ PC และ Notebook	ชุดโปรแกรมระบบปฏิบัติการสำหรับ Server
		130,000 บ.	16,000 บ.	22,000 บ.	16,000 บ.	21,000 บ.	5,000 บ.	7,900 บ.	16,000 บ.	12,000 บ.	17,000 บ.	3,100 บ.	20,000 บ.	29,000 บ.	37,000 บ.	3,200 บ.	5,800 บ.	13,000 บ.	6,500 บ.	302,400 บ.	155,800 บ.	3,800 บ.	20,000 บ.
ศูนย์วิจัยและพัฒนาการสัตวแพทย์ สังกัด สสช.																							
g01	ศูนย์วิจัยและพัฒนาการสัตวแพทย์ภาคเหนือตอนบน(ลำปาง)		1	1	1			5								1							3
g02	ศูนย์วิจัยและพัฒนาการสัตวแพทย์ภาคเหนือตอนล่าง(พิษณุโลก)		1	1				5								6							2
g03	ศูนย์วิจัยและพัฒนาการสัตวแพทย์ภาคตะวันออกเฉียงเหนือ(ชลบุรี)	1			1			3								5						1	1
g04	ศูนย์วิจัยและพัฒนาการสัตวแพทย์ภาคตะวันออก/เหนือตอนบน(ขอนแก่น)	1						2								7	4		1				1
g05	ศูนย์วิจัยและพัฒนาการสัตวแพทย์ภาคตะวันออก/เหนือตอนล่าง(สุรินทร์)	1	2	1	1			3	1	1						7		1				4	1
g06	ศูนย์วิจัยและพัฒนาการสัตวแพทย์ภาคตะวันตก(ราชบุรี)		1	1				18								3							2
g07	ศูนย์วิจัยและพัฒนาการสัตวแพทย์ภาคใต้ตอนบน(นครศรีธรรมราช)																						
g08	ศูนย์วิจัยและพัฒนาการสัตวแพทย์ภาคใต้ตอนล่าง(สงขลา)																						
รวมทั้งหมด		3	5	4	3	-	-	36	1	1	-	-	-	-	-	29	4	1	1	-	-	12	3

ศูนย์วิจัยและพัฒนาอาหารสัตว์ สังกัด สอส.																							
h01	ศูนย์วิจัยและพัฒนาอาหารสัตว์ชัยนาท				1																		1
h02	ศูนย์วิจัยและพัฒนาอาหารสัตว์สระแก้ว																						
h03	ศูนย์วิจัยและพัฒนาอาหารสัตว์นครราชสีมา			1				2															1
h04	ศูนย์วิจัยและพัฒนาอาหารสัตว์ขอนแก่น							1								1							
h05	ศูนย์วิจัยและพัฒนาอาหารสัตว์ลำปาง							3								1							
h06	ศูนย์วิจัยและพัฒนาอาหารสัตว์เพชรบุรี							1															
h07	ศูนย์วิจัยและพัฒนาอาหารสัตว์สุราษฎร์ธานี							1															
h08	ศูนย์วิจัยและพัฒนาอาหารสัตว์นราธิวาส																						
รวมทั้งหมด		-	-	-	2	-	-	8	-	-	-	-	-	-	-	2	-	-	-	-	-	-	2

ศูนย์วิจัยและบำรุงพันธุ์สัตว์ สังกัด สฟพ.																							
i01	ศูนย์วิจัยและบำรุงพันธุ์สัตว์อำเภูกาหลง																						
i02	ศูนย์วิจัยและบำรุงพันธุ์สัตว์ที่บึงวาง																						
i03	ศูนย์วิจัยและบำรุงพันธุ์สัตว์กบินทร์บุรี				1																		1
i04	ศูนย์วิจัยและบำรุงพันธุ์สัตว์นครราชสีมา		3	1				4															4
i05	ศูนย์วิจัยและบำรุงพันธุ์สัตว์สุรินทร์							4															
i06	ศูนย์วิจัยและบำรุงพันธุ์สัตว์ท่าพระ							4								2							
i07	ศูนย์วิจัยและบำรุงพันธุ์สัตว์เชิงใหม่																						
i08	ศูนย์วิจัยและบำรุงพันธุ์สัตว์ดาก							1															
i09	ศูนย์วิจัยและบำรุงพันธุ์สัตว์หนองขวาง				1			2								1							1
i10	ศูนย์วิจัยและบำรุงพันธุ์สัตว์สุราษฎร์ธานี							1															
i11	ศูนย์วิจัยและบำรุงพันธุ์สัตว์ยะลา																						
รวมทั้งหมด		-	3	1	2	-	-	12	-	-	-	-	-	-	-	3	-	-	-	-	-	-	6

สถานีพัฒนาอาหารสัตว์ สังกัด สอส.																							
j01	สถานีพัฒนาอาหารสัตว์บุรีรัมย์							2								1							
j02	สถานีพัฒนาอาหารสัตว์บึงสเร																						
j03	สถานีพัฒนาอาหารสัตว์อุดรธานี		1																				1
j04	สถานีพัฒนาอาหารสัตว์เลย							1															
j05	สถานีพัฒนาอาหารสัตว์หนองคาย																						

ที่	หน่วยงาน	1. เครื่องคอมพิวเตอร์ แม่ข่าย แบบที่ 1	2. เครื่องคอมพิวเตอร์ สำนักงาน (จอขนาดไม่น้อยกว่า 18.5 นิ้ว)	3. เครื่องคอมพิวเตอร์ สำนักงาน ประมวลผล แบบที่ 1 (จอ ขนาดไม่น้อยกว่า 18.5 นิ้ว)	4. เครื่องคอมพิวเตอร์ โน้ตบุ๊ก สำนักงาน	5. เครื่องคอมพิวเตอร์ โน้ตบุ๊ก สำนักงาน ประมวลผล	6. คอมพิวเตอร์ แท็บเล็ต แบบที่ 1	7. เครื่องพิมพ์ ชนิดเลเซอร์/ชนิด LED ขาวดำ (30 หน้า/นาที)	8. เครื่องพิมพ์ ชนิดเลเซอร์/ชนิด LED ขาวดำ แบบ Network แบบที่ 1 (35 หน้า/นาที)	9. เครื่องพิมพ์ ชนิดเลเซอร์/ชนิด LED สี แบบ Network	10. เครื่องพิมพ์ Multifunction ชนิด เลเซอร์/ชนิด LED สี	11. สแกนเนอร์ สำนักงาน เก็บเอกสารทั่วไป	12. สแกนเนอร์ สำนักงาน เก็บเอกสารระดับ ศูนย์บริการ แบบที่ 1	13. สแกนเนอร์ สำนักงาน เก็บเอกสารระดับ ศูนย์บริการ แบบที่ 2	14. สแกนเนอร์ สำนักงาน เก็บเอกสารระดับ ศูนย์บริการ แบบที่ 3	15. เครื่องสำรองไฟ ไฟฟ้า ขนาด 800 VA	16. เครื่องสำรองไฟ ไฟฟ้า ขนาด 1 kVA	17. เครื่องสำรองไฟ ไฟฟ้า ขนาด 2 kVA	18. อุปกรณ์กระจายสัญญาณ (L2 Switch) ขนาด 24 ช่อง แบบที่ 1	19. วงจรปิด (CCTV) เพื่อ เพิ่มศักยภาพด้านความปลอดภัย	20. วงจรปิด (CCTV) เพื่อ เพิ่มศักยภาพการจัดทำเขตปลอดภัยปากและเท้าเปื้อน	ชุดโปรแกรมระบบปฏิบัติการ สำหรับ PC และ Notebook	ชุดโปรแกรมระบบปฏิบัติการ สำหรับ Server
		130,000 บ.	16,000 บ.	22,000 บ.	16,000 บ.	21,000 บ.	5,000 บ.	7,900 บ.	16,000 บ.	12,000 บ.	17,000 บ.	3,100 บ.	20,000 บ.	29,000 บ.	37,000 บ.	3,200 บ.	5,800 บ.	13,000 บ.	6,500 บ.	302,400 บ.	155,800 บ.	3,800 บ.	20,000 บ.
j06	สถานีพัฒนาอาหารสัตว์มหาสารคาม							1								1							
j07	สถานีพัฒนาอาหารสัตว์ร้อยเอ็ด																						
j08	สถานีพัฒนาอาหารสัตว์กาฬสินธุ์																						
j09	สถานีพัฒนาอาหารสัตว์สกลนคร																						
j10	สถานีพัฒนาอาหารสัตว์นครพนม																						
j11	สถานีพัฒนาอาหารสัตว์มุกดาหาร																						
j12	สถานีพัฒนาอาหารสัตว์แพร่																						
j13	สถานีพัฒนาอาหารสัตว์สุโขทัย																						
j14	สถานีพัฒนาอาหารสัตว์พิจิตร																						
j15	สถานีพัฒนาอาหารสัตว์เพชรบูรณ์																						
j16	สถานีพัฒนาอาหารสัตว์สุพรรณบุรี							1															
j17	สถานีพัฒนาอาหารสัตว์ประจวบคีรีขันธ์							1								1							
j18	สถานีพัฒนาอาหารสัตว์ชุมพร							1															
j19	สถานีพัฒนาอาหารสัตว์สุโข		2																			2	
j20	สถานีพัฒนาอาหารสัตว์ศรีสะเกษ							1															
j21	สถานีพัฒนาอาหารสัตว์พิจิตร																						
รวมทั้งหมด		-	3	-	-	-	-	8	-	-	-	-	-	-	-	3	-	-	-	-	-	3	

สถานีวิทยุทดสอบพันธุ์สัตว์ สังกัด สพพ.																							
k01	สถานีวิทยุทดสอบพันธุ์สัตว์จันทบุรี							1															
k02	สถานีวิทยุทดสอบพันธุ์สัตว์มหาสารคาม																						
k03	สถานีวิทยุทดสอบพันธุ์สัตว์ปราจีนบุรี							1															
k04	สถานีวิทยุทดสอบพันธุ์สัตว์สระแก้ว		2					1														2	
k05	สถานีวิทยุทดสอบพันธุ์สัตว์ปากช่อง							2								2							
k06	สถานีวิทยุทดสอบพันธุ์สัตว์บุรีรัมย์																						
k07	สถานีวิทยุทดสอบพันธุ์สัตว์ศรีสะเกษ																						
k08	สถานีวิทยุทดสอบพันธุ์สัตว์อุบลราชธานี																						
k09	สถานีวิทยุทดสอบพันธุ์สัตว์ชัยภูมิ																						
k10	สถานีวิทยุทดสอบพันธุ์สัตว์อุดรธานี																						
k11	สถานีวิทยุทดสอบพันธุ์สัตว์เลย							2															
k12	สถานีวิทยุทดสอบพันธุ์สัตว์สกลนคร																						
k13	สถานีวิทยุทดสอบพันธุ์สัตว์นครพนม																						
k14	สถานีวิทยุทดสอบพันธุ์สัตว์แพร่																						
k15	สถานีวิทยุทดสอบพันธุ์สัตว์พะเยา																						
k16	สถานีวิทยุทดสอบพันธุ์สัตว์แม่ฮ่องสอน							1															
k17	สถานีวิทยุทดสอบพันธุ์สัตว์นครสวรรค์																						
k18	สถานีวิทยุทดสอบพันธุ์สัตว์พิษณุโลก							1															
k19	สถานีวิทยุทดสอบพันธุ์สัตว์สุพรรณบุรี																						
k20	สถานีวิทยุทดสอบพันธุ์สัตว์นครศรีธรรมราช		1		1			1								1						2	
k21	สถานีวิทยุทดสอบพันธุ์สัตว์กระบี่																						
k22	สถานีวิทยุทดสอบพันธุ์สัตว์เทพา																						
k23	สถานีวิทยุทดสอบพันธุ์สัตว์ตรัง																						
k24	สถานีวิทยุทดสอบพันธุ์สัตว์ปัตตานี							1															
รวมทั้งหมด		-	3	-	1	-	-	11	-	-	-	-	-	-	-	3	-	-	-	-	-	4	

ที่	หน่วยงาน	1. เครื่องคอมพิวเตอร์แม่ข่าย แบบที่ 1	2. เครื่องคอมพิวเตอร์สำนักงาน (จอขนาดไม่น้อยกว่า 18.5 นิ้ว)	3. เครื่องคอมพิวเตอร์สำนักงาน แบบที่ 1 (จอขนาดไม่น้อยกว่า 18.5 นิ้ว)	4. เครื่องคอมพิวเตอร์โน้ตบุ๊ก สำหรับงานสำนักงาน	5. เครื่องคอมพิวเตอร์โน้ตบุ๊ก สำหรับงานประมวลผล	6. คอมพิวเตอร์แท็บเล็ต แบบที่ 1	7. เครื่องพิมพ์ชนิดเลเซอร์/ชนิด LED ขาวดำ (30 หน้า/นาที)	8. เครื่องพิมพ์ชนิดเลเซอร์/ชนิด LED ขาวดำ แบบ Network แบบที่ 1 (35 หน้า/นาที)	9. เครื่องพิมพ์ชนิดเลเซอร์/ชนิด LED สี แบบ Network	10. เครื่องพิมพ์ Multifunction ชนิด เลเซอร์/ชนิด LED สี	11. สแกนเนอร์สำหรับงานเก็บเอกสารทั่วไป	12. สแกนเนอร์สำหรับงานเก็บเอกสารระดับศูนย์บริการแบบที่ 1	13. สแกนเนอร์สำหรับงานเก็บเอกสารระดับศูนย์บริการแบบที่ 2	14. สแกนเนอร์สำหรับงานเก็บเอกสารระดับศูนย์บริการแบบที่ 3	15. เครื่องสำรองไฟฟ้า ขนาด 800 VA	16. เครื่องสำรองไฟฟ้า ขนาด 1 KVA	17. เครื่องสำรองไฟฟ้า ขนาด 2 KVA	18. อุปกรณ์กระจายสัญญาณ (L2 Switch) ขนาด 24 ช่อง แบบที่ 1	19. วงจรปิด (CCTV) เพื่อเพิ่มศักยภาพด้านเขตพัฒนาเศรษฐกิจพิเศษ	20. วงจรปิด (CCTV) เพื่อเพิ่มศักยภาพการจัดทำเขตปลอดโรคปากและเท้าเปื่อย	ชุดโปรแกรมระบบปฏิบัติการสำหรับ PC และ Notebook	ชุดโปรแกรมระบบปฏิบัติการสำหรับ Server
		130,000 บ.	16,000 บ.	22,000 บ.	16,000 บ.	21,000 บ.	5,000 บ.	7,900 บ.	16,000 บ.	12,000 บ.	17,000 บ.	3,100 บ.	20,000 บ.	29,000 บ.	37,000 บ.	3,200 บ.	5,800 บ.	13,000 บ.	6,500 บ.	302,400 บ.	155,800 บ.	3,800 บ.	20,000 บ.
ศูนย์ผลิตน้ำเชื้อ/อ้างอิง/ย้ายฝากตัวอ่อน/นม/เนื้อ/สถาบันฯช้าง																							
U01	ศูนย์ผลิตน้ำเชื้อแช่แข็งเพื่อพันธุ์ผสมเทียมลำพญากลาง /สทป.																						
U02	ศูนย์ผลิตน้ำเชื้อแช่แข็งเพื่อพันธุ์ภาคตะวันออกเชียงใหม่ /สทป.		2																			2	
U03	ศูนย์ผลิตน้ำเชื้อเพื่อโคพันธุ์โครงการหลวงอินทนนท์ /สทป.																						
U04	ศูนย์ผลิตน้ำเชื้อสุกรรวราชบุรี /สทป.																						
U05	ศูนย์อ้างอิงโรคปากและเท้าเปื่อยฯ /สสช.				1			3								2						1	
U06	ศูนย์วิจัยและพัฒนาเทคโนโลยีการย้ายฝากตัวอ่อน /สทป.		1																			1	
U07	ศูนย์พัฒนาอุตสาหกรรมการแปรรูปสัตว์ /กส.				1																	1	
U08	สถาบันวิจัยและบริการสุขภาพช้างแห่งชาติ /สคป.																						
U09	ศูนย์พัฒนาปศุสัตว์ตามพระราชดำริ อ.ด่านซ้าย จ. เลย /กพท.																						
U10	กลุ่มตรวจสอบชีววัตถุ นครราชสีมา /สสช.							1															
รวมทั้งหมด		-	3	-	2	-	-	4	-	-	-	-	-	-	-	2	-	-	-	-	-	5	



แผนการดำเนินการจัดซื้อจัดหาครุภัณฑ์คอมพิวเตอร์  
ปีงบประมาณ พ.ศ. 2560 กรมปศุสัตว์

โดย ศูนย์เทคโนโลยีสารสนเทศและการสื่อสาร

[illegible]

แบบรายงานผลการจัดซื้อจัดหาครุภัณฑ์คอมพิวเตอร์ ประจำปีงบประมาณ 2560

## โครงการ จัดหาครุภัณฑ์คอมพิวเตอร์ทดแทน

หน่วยงาน เบอร์โทร

ลำดับที่	รายการ (ระบุยี่ห้อ รุ่น ชนิด/แบบ ขนาด ลักษณะ และรายละเอียดคุณลักษณะพื้นฐานของครุภัณฑ์คอมพิวเตอร์)	จำนวน	ราคาต่อหน่วย (บาท)	จำนวนเงิน (บาท)	วัน/เดือน/ปี จัดซื้อ/จัดจ้าง	แหล่งเงิน ใช้เงินจากงบ	วิธีการ จัดซื้อ/จัดจ้าง	หมายเลขทะเบียนครุภัณฑ์ ที่ถูกทดแทน	สถานที่ตั้งครุภัณฑ์	หมายเหตุ
	รวมเป็นเงิน			-						

หมายเหตุ: - จัดซื้อตามรายละเอียดคุณลักษณะเฉพาะวัสดุครุภัณฑ์ประเภทคอมพิวเตอร์กรมปศุสัตว์ ประจำปีงบประมาณ พ.ศ. 2559

- การรายงานผลการจัดซื้อจัดหาระบบคอมพิวเตอร์ขอให้แจ้งหลังจากการจัดซื้อจัดหาระบบคอมพิวเตอร์เสร็จสิ้นเรียบร้อยแล้วภายใน 7 วัน ให้ศูนย์เทคโนโลยีสารสนเทศและการสื่อสาร พร้อมระบุหมายเลขทะเบียนครุภัณฑ์ที่ถูกทดแทนตามจำนวนที่ได้รับจัดสรร ส่วนหมายเลขทะเบียนครุภัณฑ์คอมพิวเตอร์ให้ดำเนินการจัดส่งภายหลังจากขึ้นทะเบียนครุภัณฑ์คอมพิวเตอร์เรียบร้อยแล้ว
- หากมีข้อสงสัยหรือข้อสอบถามประการใด กรุณาติดต่อโทรศัพท์ 0-2653-4444 ต่อ 2331 คุณจิรพรรณ ทองแท่น

ลงชื่อ \_\_\_\_\_ ผู้รายงาน  
( )

ตำแหน่ง \_\_\_\_\_

วันที่ \_\_\_\_\_

ลงชื่อ \_\_\_\_\_ ผู้รับรอง (หัวหน้าหน่วยงาน)  
( )

ตำแหน่ง \_\_\_\_\_

วันที่ \_\_\_\_\_

ตัวอย่าง การกรอกแบบรายงานผลการจัดซื้อจัดหาครุภัณฑ์คอมพิวเตอร์ ประจำปีงบประมาณ 2560

โครงการจัดหาครุภัณฑ์คอมพิวเตอร์ทดแทน

ศูนย์เทคโนโลยีสารสนเทศและการสื่อสาร

ลำดับที่	รายการ (ระบุยี่ห้อ รุ่น ชนิด/แบบ ขนาด ลักษณะ และรายละเอียดคุณลักษณะพื้นฐานของครุภัณฑ์คอมพิวเตอร์)	จำนวน	ราคาต่อหน่วย (บาท)	จำนวนเงิน (บาท)	วัน/เดือน/ปี จัดซื้อ/จัดจ้าง	แหล่งเงิน ใช้เงินจากงบ	วิธีการ จัดซื้อ/จัดจ้าง	หมายเลขทะเบียนครุภัณฑ์ ที่ถูกทดแทน	สถานที่ตั้งครุภัณฑ์	หมายเหตุ
1	เครื่องคอมพิวเตอร์สำหรับงานสำนักงาน (จอขนาดไม่น้อยกว่า 18 นิ้ว) ยี่ห้อ HP รุ่น HP 500-102L มีรายละเอียดดังนี้ - หน่วยประมวลผลกลาง (CPU) Intel Pentium G3320 ความเร็วสัญญาณนาฬิกา 3.0 GHz. - หน่วยความจำหลัก (RAM) ชนิด DDR3 มีขนาดไม่น้อยกว่า 4 GB. - หน่วยจัดเก็บข้อมูล (Hard disk) ชนิด SATA ขนาดความจุ 1 TB. ความเร็วรอบ 7200 รอบต่อนาที - มีช่องเชื่อมต่อ Card Reader แบบ 7 in 1 จำนวน 1 หน่วย - มี DVD-RW SuperMulti DVD Burner - มีช่องเชื่อมต่อระบบเครือข่ายแบบ 10/100/1000 Base-T Ethernet LAN, 802.11 b/g/n Wireless LAN - มีจอภาพแบบ LED ยี่ห้อ HP รุ่น LV911 ขนาด 18.5 นิ้ว และมี Contrast Ratio 1,000:1 - มีการรับประกัน 3 ปี	10 เครื่อง	16,000	160,000	8 ธ.ค. 2559	เงินงบประมาณ ปี 2560	สอบราคา	100000000001 100000000002 100000000003 100000000004 100000000005 100000000006 100000000007 100000000008 100000000009 100000000010		ให้สำเนาส่งให้ศูนย์เทคโนโลยีสารสนเทศและการสื่อสาร หลังจากได้เลขทะเบียนแล้ว เลขทะเบียนครุภัณฑ์แล้ว
2	ชุดโปรแกรมระบบปฏิบัติการสำหรับเครื่องไมโครคอมพิวเตอร์ ยี่ห้อ Microsoft Windows รุ่น Windows 8.1 Pro x64 OEM	10 ชุด	3,800	38,000	8 ธ.ค. 2559	เงินงบประมาณ ปี 2560	สอบราคา			
รวมเป็นเงิน				198,000						

หมายเหตุ: - จัดซื้อตามรายละเอียดคุณลักษณะเฉพาะวัสดุครุภัณฑ์ประเภทคอมพิวเตอร์กรมบัญชีตัว ประจำปีงบประมาณ พ.ศ. 2559

- การรายงานผลการจัดซื้อจัดหาระบบคอมพิวเตอร์ขอให้แจ้งหลังจากการจัดซื้อจัดหาระบบคอมพิวเตอร์เสร็จสิ้นเรียบร้อยแล้วภายใน 7 วัน ให้ศูนย์เทคโนโลยีสารสนเทศและการสื่อสาร พร้อมระบุหมายเลขทะเบียนครุภัณฑ์ที่ถูกทดแทนตามจำนวนที่ได้รับจัดสรร ส่วนหมายเลขทะเบียนครุภัณฑ์คอมพิวเตอร์ให้ดำเนินการจัดส่งภายหลังจากขึ้นทะเบียนครุภัณฑ์คอมพิวเตอร์เรียบร้อยแล้ว
- หากมีข้อสงสัยหรือข้อสอบถามประการใด กรุณาติดต่อโทรศัพท์ 0-2653-4444 ต่อ 2331 คุณจิรพรรณ ทองแท่น

ลงชื่อ \_\_\_\_\_ ผู้รายงาน

( \_\_\_\_\_ )

ตำแหน่ง \_\_\_\_\_

วันที่ \_\_\_\_\_

ลงชื่อ \_\_\_\_\_ ผู้รับรอง (หัวหน้าหน่วยงาน)

( \_\_\_\_\_ )

ตำแหน่ง \_\_\_\_\_

วันที่ \_\_\_\_\_



## 4. การบริหารจัดการวัสดุคอมพิวเตอร์

### ปีงบประมาณ 2560 กรมปศุสัตว์

โดย ศูนย์เทคโนโลยีสารสนเทศและการสื่อสาร

## วัสดุคอมพิวเตอร์ ปีงบประมาณ พ.ศ. 2560

ในปีงบประมาณ พ.ศ. 2560 กรมปศุสัตว์ได้รับงบประมาณวัสดุคอมพิวเตอร์ จำนวน 11,811,500 บาท ประกอบด้วย

### 1. ค่าวัสดุคอมพิวเตอร์ จำนวน 10,011,100 บาท

- หน่วยงานส่วนกลาง เป็นเงิน 3,894,300 บาท
- หน่วยงานส่วนภูมิภาค เป็นเงิน 6,116,800 บาท

### 2. ชุดโปรแกรมระบบปฏิบัติการ จำนวน 1,800,400 บาท

- เครื่องไมโครคอมพิวเตอร์และเครื่องคอมพิวเตอร์โน้ตบุ๊กฯ จำนวน 458 ชุดๆละ 3,800 บาท เป็นเงิน 1,740,400 บาท
- ชุดโปรแกรมระบบปฏิบัติการสำหรับเครื่องคอมพิวเตอร์แม่ข่าย จำนวน 3 ชุดๆละ 20,000 บาท เป็นเงิน 60,000 บาท

แผนการจัดสรรค่าวัสดุคอมพิวเตอร์ กรมปศุสัตว์ ประจำปีงบประมาณ พ.ศ. 2560

โดย ศูนย์เทคโนโลยีสารสนเทศและการสื่อสาร

หน่วยงาน	หน่วยงาน	วัสดุคอมพิวเตอร์			ชุดโปรแกรม (บาท)	รวมทั้งหมด (บาท)
		จำนวน (หน่วยงาน)	หน่วยงานละ (บาท)	รวม (บาท)		
1	สำนัก/กอง ส่วนกลาง	22	177,000	3,894,300	927,200	4,821,500
2	สำนักงานปศุสัตว์เขต	9	50,000	450,000	45,600	495,600
3	สำนักงานปศุสัตว์จังหวัด	77	25,000	1,925,000	368,600	2,293,600
4	สำนักงานปศุสัตว์อำเภอ	892	1,400	1,248,800		1,248,800
5	ด่านกักสัตว์	58	18,000	1,044,000	262,200	1,306,200
6	ศูนย์วิจัยการผสมเทียมและเทคโนโลยีชีวภาพ	10	30,000	300,000	15,200	315,200
7	ศูนย์วิจัยและพัฒนาการปศุสัตว์เขต	9	15,000	135,000	-	135,000
8	ศูนย์วิจัยและพัฒนาการสัตวแพทย์/กลุ่มตรวจสอบชีววัตถุ/ศูนย์อ้างอิง	10	40,000	400,000	105,600	505,600
9	ศูนย์วิจัยและพัฒนาอาหารสัตว์	8	10,000	80,000	7,600	87,600
10	ศูนย์วิจัยและบำรุงพันธุ์สัตว์	11	10,000	110,000	22,800	132,800
11	สถานีวิจัยพัฒนาอาหารสัตว์	21	8,000	168,000	11,400	179,400
12	สถานีวิจัยทดสอบพันธุ์สัตว์	24	8,000	192,000	15,200	207,200
13	ศูนย์ผลิตน้ำเชื้อ/ย้ายฝากตัวอ่อน/อุตสาหกรรม/สถาบันช้าง/พระราชดำริ	8	8,000	64,000	19,000	83,000
รวมทั้งหมด		1,159		10,011,100	1,800,400	11,811,500

## แผนการจัดสรรค่าวัสดุคอมพิวเตอร์ กรมปศุสัตว์ ประจำปีงบประมาณ พ.ศ. 2560

โดย ศูนย์เทคโนโลยีสารสนเทศและการสื่อสาร

ที่	หน่วยงาน	วัสดุคอมพิวเตอร์	ชุดโปรแกรมระบบปฏิบัติการฯ (ชุดละ 3,800)		รวม
			จำนวนชุด	เป็นเงิน	
สำนัก/สถาบัน/กอง/ศูนย์/กลุ่ม					
a01	กองคลัง	160,000	23	87,400	247,400
a02	กองการเจ้าหน้าที่	100,000	10	38,000	138,000
a03	กองแผนงาน	160,000	11	41,800	201,800
a04	กองความร่วมมือด้านการปศุสัตว์ระหว่างประเทศ	30,000	-	-	30,000
a05	กองสารวัตรและกักกัน	200,000	5	19,000	219,000
a06	กองงานพระราชดำริและกิจกรรมพิเศษ	150,000	1	3,800	153,800
a07	กองควบคุมอาหารและยาสัตว์	200,000	4	15,200	215,200
a08	ศูนย์เทคโนโลยีสารสนเทศและการสื่อสาร	346,300	16	60,800	407,100
a09	สถาบันสุขภาพสัตว์แห่งชาติ	200,000	37	140,600	340,600
a10	สำนักงานเลขานุการกรม	170,000	36	136,800	306,800
a11	สำนักกฎหมาย	70,000	2	7,600	77,600
a12	สำนักพัฒนาอาหารสัตว์	70,000	7	26,600	96,600
a13	สำนักพัฒนาพันธุ์สัตว์	70,000	3	11,400	81,400
a14	สำนักควบคุมป้องกันโรคสัตว์	450,000	22	83,600	533,600
a15	สำนักพัฒนาระบบและรับรองมาตรฐานสินค้าปศุสัตว์	450,000	21	79,800	529,800
a16	สำนักตรวจสอบคุณภาพสินค้าปศุสัตว์	620,000	16	60,800	680,800
a17	สำนักเทคโนโลยีชีวภัณฑ์สัตว์	-	-	-	-
a18	สำนักเทคโนโลยีชีวภาพการผลิตปศุสัตว์	160,000	6	22,800	182,800
a19	กองส่งเสริมและพัฒนาการปศุสัตว์	200,000	22	83,600	283,600
a20	กลุ่มพัฒนาวิชาการปศุสัตว์	20,000	-	-	20,000
a21	กลุ่มพัฒนาระบบบริหาร	20,000	-	-	20,000
a22	กลุ่มตรวจสอบภายใน	48,000	2	7,600	55,600
รวมทั้งหมด		3,894,300	244	927,200	4,821,500

สำนักงานปศุสัตว์เขต 1-9					
b01	สำนักงานปศุสัตว์เขต 1	50,000	2	7,600	57,600
b02	สำนักงานปศุสัตว์เขต 2	50,000	-	-	50,000
b03	สำนักงานปศุสัตว์เขต 3	50,000	-	-	50,000
b04	สำนักงานปศุสัตว์เขต 4	50,000	-	-	50,000
b05	สำนักงานปศุสัตว์เขต 5	50,000	1	3,800	53,800
b06	สำนักงานปศุสัตว์เขต 6	50,000	4	15,200	65,200
b07	สำนักงานปศุสัตว์เขต 7	50,000	3	11,400	61,400
b08	สำนักงานปศุสัตว์เขต 8	50,000	1	3,800	53,800
b09	สำนักงานปศุสัตว์เขต 9	50,000	1	3,800	53,800
รวมทั้งหมด		450,000	12	45,600	495,600

สำนักงานปศุสัตว์กรุงเทพมหานคร + สำนักงานปศุสัตว์จังหวัด 76 จังหวัด					
ในพื้นที่ปศุสัตว์เขต 1					
c01	สำนักงานปศุสัตว์กรุงเทพมหานคร	44,600	1	3,800	48,400
c02	สำนักงานปศุสัตว์จังหวัดนนทบุรี	33,400	-	-	33,400
c03	สำนักงานปศุสัตว์จังหวัดปทุมธานี	34,800	-	-	34,800
c04	สำนักงานปศุสัตว์จังหวัดพระนครศรีอยุธยา	47,400	-	-	47,400
c05	สำนักงานปศุสัตว์จังหวัดอ่างทอง	34,800	1	3,800	38,600
c06	สำนักงานปศุสัตว์จังหวัดลพบุรี	40,400	1	3,800	44,200
c07	สำนักงานปศุสัตว์จังหวัดสิงห์บุรี	33,400	-	-	33,400

ที่	หน่วยงาน	วัสดุคอมพิวเตอร์	ชุดโปรแกรมระบบปฏิบัติการ (ชุดละ 3,800)		รวม
			จำนวนชุด	เป็นเงิน	
c08	สำนักงานปศุสัตว์จังหวัดชัยนาท	36,200	-	-	36,200
c09	สำนักงานปศุสัตว์จังหวัดสระบุรี	43,200	5	19,000	62,200
c10	สำนักงานปศุสัตว์จังหวัดสมุทรปราการ	33,400	1	3,800	37,200
ในพื้นที่ปศุสัตว์เขต 2					
c11	สำนักงานปศุสัตว์จังหวัดชลบุรี	40,400	-	-	40,400
c12	สำนักงานปศุสัตว์จังหวัดระยอง	36,200	1	3,800	40,000
c13	สำนักงานปศุสัตว์จังหวัดจันทบุรี	39,000	1	3,800	42,800
c14	สำนักงานปศุสัตว์จังหวัดตราด	34,800	-	-	34,800
c15	สำนักงานปศุสัตว์จังหวัดฉะเชิงเทรา	40,400	1	3,800	44,200
c16	สำนักงานปศุสัตว์จังหวัดปราจีนบุรี	34,800	2	7,600	42,400
c17	สำนักงานปศุสัตว์จังหวัดนครนายก	30,600	-	-	30,600
c18	สำนักงานปศุสัตว์จังหวัดสระแก้ว	37,600	-	-	37,600
ในพื้นที่ปศุสัตว์เขต 3					
c19	สำนักงานปศุสัตว์จังหวัดนครราชสีมา	69,800	-	-	69,800
c20	สำนักงานปศุสัตว์จังหวัดบุรีรัมย์	57,200	1	3,800	61,000
c21	สำนักงานปศุสัตว์จังหวัดศรีสะเกษ	55,800	-	-	55,800
c22	สำนักงานปศุสัตว์จังหวัดสุรินทร์	48,800	-	-	48,800
c23	สำนักงานปศุสัตว์จังหวัดอุบลราชธานี	60,000	1	3,800	63,800
c24	สำนักงานปศุสัตว์จังหวัดยโสธร	37,600	1	3,800	41,400
c25	สำนักงานปศุสัตว์จังหวัดชัยภูมิ	47,400	3	11,400	58,800
c26	สำนักงานปศุสัตว์จังหวัดอำนาจเจริญ	34,800	1	3,800	38,600
ในพื้นที่ปศุสัตว์เขต 4					
c27	สำนักงานปศุสัตว์จังหวัดร้อยเอ็ด	53,000	1	3,800	56,800
c28	สำนักงานปศุสัตว์จังหวัดหนองบัวลำภู	33,400	7	26,600	60,000
c29	สำนักงานปศุสัตว์จังหวัดขอนแก่น	61,400	3	11,400	72,800
c30	สำนักงานปศุสัตว์จังหวัดอุดรธานี	53,000	-	-	53,000
c31	สำนักงานปศุสัตว์จังหวัดเลย	44,600	4	15,200	59,800
c32	สำนักงานปศุสัตว์จังหวัดหนองคาย	37,600	10	38,000	75,600
c33	สำนักงานปศุสัตว์จังหวัดบึงกาฬ	36,200	9	34,200	70,400
c34	สำนักงานปศุสัตว์จังหวัดมหาสารคาม	43,200	3	11,400	54,600
c35	สำนักงานปศุสัตว์จังหวัดกาฬสินธุ์	50,200	-	-	50,200
c36	สำนักงานปศุสัตว์จังหวัดนครพนม	41,800	-	-	41,800
c37	สำนักงานปศุสัตว์จังหวัดมุกดาหาร	34,800	1	3,800	38,600
c38	สำนักงานปศุสัตว์จังหวัดสกลนคร	50,200	-	-	50,200
ในพื้นที่ปศุสัตว์เขต 5					
c39	สำนักงานปศุสัตว์จังหวัดเชียงใหม่	60,000	1	3,800	63,800
c40	สำนักงานปศุสัตว์จังหวัดลำพูน	36,200	-	-	36,200
c41	สำนักงานปศุสัตว์จังหวัดลำปาง	43,200	-	-	43,200
c42	สำนักงานปศุสัตว์จังหวัดแพร่	36,200	-	-	36,200
c43	สำนักงานปศุสัตว์จังหวัดน่าน	46,000	5	19,000	65,000
c44	สำนักงานปศุสัตว์จังหวัดพะเยา	37,600	3	11,400	49,000
c45	สำนักงานปศุสัตว์จังหวัดเชียงราย	50,200	-	-	50,200
c46	สำนักงานปศุสัตว์จังหวัดแม่ฮ่องสอน	34,800	1	3,800	38,600
ในพื้นที่ปศุสัตว์เขต 6					
c47	สำนักงานปศุสัตว์จังหวัดอุตรดิตถ์	37,600	1	3,800	41,400
c48	สำนักงานปศุสัตว์จังหวัดนครสวรรค์	46,000	-	-	46,000
c49	สำนักงานปศุสัตว์จังหวัดอุทัยธานี	36,200	-	-	36,200
c50	สำนักงานปศุสัตว์จังหวัดกำแพงเพชร	40,400	-	-	40,400
c51	สำนักงานปศุสัตว์จังหวัดตาก	37,600	2	7,600	45,200
c52	สำนักงานปศุสัตว์จังหวัดพิษณุโลก	37,600	1	3,800	41,400
c53	สำนักงานปศุสัตว์จังหวัดพิจิตร	41,800	3	11,400	53,200



ที่	หน่วยงาน	วัสดุคอมพิวเตอร์	ชุดโปรแกรมระบบปฏิบัติการ (ชุดละ 3,800)		รวม
			จำนวนชุด	เป็นเงิน	
c54	สำนักงานปลัดจังหวัดเพชรบูรณ์	40,400	-	-	40,400
c55	สำนักงานปลัดจังหวัดสุโขทัย	37,600	1	3,800	41,400
ในพื้นที่ปลัดเขต 7					
c56	สำนักงานปลัดจังหวัดสุพรรณบุรี	39,000	2	7,600	46,600
c57	สำนักงานปลัดจังหวัดราชบุรี	39,000	1	3,800	42,800
c58	สำนักงานปลัดจังหวัดกาญจนบุรี	43,200	1	3,800	47,000
c59	สำนักงานปลัดจังหวัดนครปฐม	34,800	2	7,600	42,400
c60	สำนักงานปลัดจังหวัดสมุทรสาคร	29,200	-	-	29,200
c61	สำนักงานปลัดจังหวัดสมุทรสงคราม	29,200	5	19,000	48,200
c62	สำนักงานปลัดจังหวัดเพชรบุรี	36,200	-	-	36,200
c63	สำนักงานปลัดจังหวัดประจวบคีรีขันธ์	36,200	1	3,800	40,000
ในพื้นที่ปลัดเขต 8					
c64	สำนักงานปลัดจังหวัดนครศรีธรรมราช	57,200	-	-	57,200
c65	สำนักงานปลัดจังหวัดกระบี่	36,200	2	7,600	43,800
c66	สำนักงานปลัดจังหวัดพังงา	36,200	-	-	36,200
c67	สำนักงานปลัดจังหวัดภูเก็ต	29,200	-	-	29,200
c68	สำนักงานปลัดจังหวัดสุราษฎร์ธานี	51,600	1	3,800	55,400
c69	สำนักงานปลัดจังหวัดระนอง	32,000	-	-	32,000
c70	สำนักงานปลัดจังหวัดชุมพร	36,200	1	3,800	40,000
c71	สำนักงานปลัดจังหวัดตรัง	39,000	-	-	39,000
c72	สำนักงานปลัดจังหวัดพัทลุง	40,400	-	-	40,400
ในพื้นที่ปลัดเขต 9					
c73	สำนักงานปลัดจังหวัดสงขลา	47,400	-	-	47,400
c74	สำนักงานปลัดจังหวัดสตูล	34,800	-	-	34,800
c75	สำนักงานปลัดจังหวัดปัตตานี	41,800	-	-	41,800
c76	สำนักงานปลัดจังหวัดยะลา	36,200	4	15,200	51,400
c77	สำนักงานปลัดจังหวัดนราธิวาส	43,200	-	-	43,200
รวมทั้งหมด		3,173,800	97	368,600	3,542,400

ด่านกักสัตว์ สังกัด กสภ.					
d01	ด่านกักสัตว์กรุงเทพฯ ทางน้ำ	18,000	1	3,800	21,800
d02	ด่านกักสัตว์ชลบุรี	18,000	1	3,800	21,800
d03	ด่านกักสัตว์สุพรรณภูมิ	18,000	-	-	18,000
d04	ด่านกักสัตว์พระนครศรีอยุธยา	18,000	1	3,800	21,800
d05	ด่านกักสัตว์ลพบุรี	18,000	1	3,800	21,800
d06	ด่านกักสัตว์สระบุรี	18,000	2	7,600	25,600
d07	ด่านกักสัตว์จันทบุรี	18,000	-	-	18,000
d08	ด่านกักสัตว์ตราด	18,000	-	-	18,000
d09	ด่านกักสัตว์ปราจีนบุรี	18,000	2	7,600	25,600
d10	ด่านกักสัตว์นครนายก	18,000	6	22,800	40,800
d11	ด่านกักสัตว์สระแก้ว	18,000	3	11,400	29,400
d12	ด่านกักสัตว์นครราชสีมา	18,000	4	15,200	33,200
d13	ด่านกักสัตว์บุรีรัมย์	18,000	-	-	18,000
d14	ด่านกักสัตว์สุรินทร์	18,000	-	-	18,000
d15	ด่านกักสัตว์ศรีสะเกษ	18,000	-	-	18,000
d16	ด่านกักสัตว์อุบลราชธานี	18,000	-	-	18,000
d17	ด่านกักสัตว์ขอนแก่น	18,000	2	7,600	25,600
d18	ด่านกักสัตว์อุดรธานี	18,000	-	-	18,000
d19	ด่านกักสัตว์เลย	18,000	-	-	18,000
d20	ด่านกักสัตว์หนองคาย	18,000	1	3,800	21,800

ที่	หน่วยงาน	วัสดุคอมพิวเตอร์	ชุดโปรแกรมระบบปฏิบัติการ (ชุดละ 3,800)		รวม
			จำนวนชุด	เป็นเงิน	
d21	ด่านกักสัตว์มหาสารคาม	18,000	2	7,600	25,600
d22	ด่านกักสัตว์นครพนม	18,000	2	7,600	25,600
d23	ด่านกักสัตว์มุกดาหาร	18,000	1	3,800	21,800
d24	ด่านกักสัตว์เชียงใหม่	18,000	1	3,800	21,800
d25	ด่านกักสัตว์ลำพูน	18,000	-	-	18,000
d26	ด่านกักสัตว์ลำปาง	18,000	-	-	18,000
d27	ด่านกักสัตว์อุตรดิตถ์	18,000	-	-	18,000
d28	ด่านกักสัตว์แพร่	18,000	1	3,800	21,800
d29	ด่านกักสัตว์น่าน	18,000	1	3,800	21,800
d30	ด่านกักสัตว์พะเยา	18,000	1	3,800	21,800
d31	ด่านกักสัตว์เชียงราย	18,000	7	26,600	44,600
d32	ด่านกักสัตว์แม่ฮ่องสอน	18,000	-	-	18,000
d33	ด่านกักสัตว์นครสวรรค์	18,000	1	3,800	21,800
d34	ด่านกักสัตว์กำแพงเพชร	18,000	-	-	18,000
d35	ด่านกักสัตว์ตาก	18,000	1	3,800	21,800
d36	ด่านกักสัตว์พิษณุโลก	18,000	2	7,600	25,600
d37	ด่านกักสัตว์พิจิตร	18,000	-	-	18,000
d38	ด่านกักสัตว์เพชรบูรณ์	18,000	-	-	18,000
d39	ด่านกักสัตว์ราชบุรี	18,000	-	-	18,000
d40	ด่านกักสัตว์กาญจนบุรี	18,000	3	11,400	29,400
d41	ด่านกักสัตว์สุพรรณบุรี	18,000	-	-	18,000
d42	ด่านกักสัตว์นครปฐม	18,000	1	3,800	21,800
d43	ด่านกักสัตว์เพชรบุรี	18,000	-	-	18,000
d44	ด่านกักสัตว์ประจวบคีรีขันธ์	18,000	1	3,800	21,800
d45	ด่านกักสัตว์ภูเก็ต	18,000	1	3,800	21,800
d46	ด่านกักสัตว์ระนอง	18,000	2	7,600	25,600
d47	ด่านกักสัตว์ชุมพร	18,000	-	-	18,000
d48	ด่านกักสัตว์สงขลา	18,000	3	11,400	29,400
d49	ด่านกักสัตว์สตูล	18,000	-	-	18,000
d50	ด่านกักสัตว์นราธิวาส	18,000	4	15,200	33,200
d51	ด่านกักสัตว์ฉะเชิงเทรา	18,000	10	38,000	56,000
d52	ด่านกักสัตว์ดอนเมือง	18,000	-	-	18,000
d53	ด่านกักสัตว์ยโสธร	18,000	-	-	18,000
d54	ด่านกักสัตว์สถานีบรรจุและแยกสินค้าคลองลาดกระบัง	18,000	-	-	18,000
d55	ด่านกักสัตว์ชัยนาท	18,000	-	-	18,000
d56	ด่านกักสัตว์ตรัง	18,000	-	-	18,000
d57	ด่านกักสัตว์นครศรีธรรมราช	18,000	-	-	18,000
d58	ด่านกักสัตว์ท่าอากาศยานนานาชาติสมุย	18,000	-	-	18,000
รวมทั้งหมด		1,044,000	69	262,200	1,306,200

ศูนย์วิจัยการผสมเทียมและเทคโนโลยีชีวภาพ สังกัด สทป.					
e01	ศูนย์วิจัยการผสมเทียมและเทคโนโลยีชีวภาพขอนแก่น	30,000	-	-	30,000
e02	ศูนย์วิจัยการผสมเทียมและเทคโนโลยีชีวภาพชลบุรี	30,000	1	3,800	33,800
e03	ศูนย์วิจัยการผสมเทียมและเทคโนโลยีชีวภาพเชียงใหม่	30,000	1	3,800	33,800
e04	ศูนย์วิจัยการผสมเทียมและเทคโนโลยีชีวภาพนครราชสีมา	30,000	-	-	30,000
e05	ศูนย์วิจัยการผสมเทียมและเทคโนโลยีชีวภาพพิษณุโลก	30,000	-	-	30,000
e06	ศูนย์วิจัยการผสมเทียมและเทคโนโลยีชีวภาพราชบุรี	30,000	-	-	30,000
e07	ศูนย์วิจัยการผสมเทียมและเทคโนโลยีชีวภาพสงขลา	30,000	-	-	30,000
e08	ศูนย์วิจัยการผสมเทียมและเทคโนโลยีชีวภาพสระบุรี	30,000	2	7,600	37,600
e09	ศูนย์วิจัยการผสมเทียมและเทคโนโลยีชีวภาพสุราษฎร์ธานี	30,000	-	-	30,000

ที่	หน่วยงาน	วัสดุคอมพิวเตอร์	ชุดโปรแกรมระบบปฏิบัติการฯ (ชุดละ 3,800)		รวม
			จำนวนชุด	เป็นเงิน	
e10	ศูนย์วิจัยการผสมเทียมและเทคโนโลยีชีวภาพอุบลราชธานี	30,000	-	-	30,000
รวมทั้งหมด		300,000	4	15,200	315,200

ศูนย์วิจัยและพัฒนาการปศุสัตว์ที่ สังกัด กสส.					
f01	ศูนย์วิจัยและพัฒนาการปศุสัตว์ที่ 1	15,000	-	-	15,000
f02	ศูนย์วิจัยและพัฒนาการปศุสัตว์ที่ 2	15,000	-	-	15,000
f03	ศูนย์วิจัยและพัฒนาการปศุสัตว์ที่ 3	15,000	-	-	15,000
f04	ศูนย์วิจัยและพัฒนาการปศุสัตว์ที่ 4	15,000	-	-	15,000
f05	ศูนย์วิจัยและพัฒนาการปศุสัตว์ที่ 5	15,000	-	-	15,000
f06	ศูนย์วิจัยและพัฒนาการปศุสัตว์ที่ 6	15,000	-	-	15,000
f07	ศูนย์วิจัยและพัฒนาการปศุสัตว์ที่ 7	15,000	-	-	15,000
f08	ศูนย์วิจัยและพัฒนาการปศุสัตว์ที่ 8	15,000	-	-	15,000
f09	ศูนย์วิจัยและพัฒนาการปศุสัตว์ที่ 9	15,000	-	-	15,000
รวมทั้งหมด		135,000	-	-	135,000

ศูนย์วิจัยและพัฒนาการสัตวแพทย์ สังกัด สสช.					
g01	ศูนย์วิจัยและพัฒนาการสัตวแพทย์ภาคเหนือตอนบน(ลำปาง)	40,000	3	11,400	51,400
g02	ศูนย์วิจัยและพัฒนาการสัตวแพทย์ภาคเหนือตอนล่าง(พิษณุโลก)	40,000	2	7,600	47,600
g03	ศูนย์วิจัยและพัฒนาการสัตวแพทย์ภาคตะวันออก(ชลบุรี)	40,000	6	23,800	63,800
g04	ศูนย์วิจัยและพัฒนาการสัตวแพทย์ภาคตะวันออก/เหนือตอนบน(ขอนแก่น)	40,000	5	20,000	60,000
g05	ศูนย์วิจัยและพัฒนาการสัตวแพทย์ภาคตะวันออก/เหนือตอนล่าง(สุรินทร์)	40,000	9	35,200	75,200
g06	ศูนย์วิจัยและพัฒนาการสัตวแพทย์ภาคตะวันตก(ราชบุรี)	40,000	2	7,600	47,600
g07	ศูนย์วิจัยและพัฒนาการสัตวแพทย์ภาคใต้ตอนบน(นครศรีธรรมราช)	40,000	-	-	40,000
g08	ศูนย์วิจัยและพัฒนาการสัตวแพทย์ภาคใต้ตอนล่าง(สงขลา)	40,000	-	-	40,000
รวมทั้งหมด		320,000	28	105,600	425,600

ศูนย์วิจัยและพัฒนาอาหารสัตว์ สังกัด สอส.					
h01	ศูนย์วิจัยและพัฒนาอาหารสัตว์ชัยนาท	10,000	1	3,800	13,800
h02	ศูนย์วิจัยและพัฒนาอาหารสัตว์สระแก้ว	10,000	-	-	10,000
h03	ศูนย์วิจัยและพัฒนาอาหารสัตว์นครราชสีมา	10,000	1	3,800	13,800
h04	ศูนย์วิจัยและพัฒนาอาหารสัตว์ขอนแก่น	10,000	-	-	10,000
h05	ศูนย์วิจัยและพัฒนาอาหารสัตว์ลำปาง	10,000	-	-	10,000
h06	ศูนย์วิจัยและพัฒนาอาหารสัตว์เพชรบุรี	10,000	-	-	10,000
h07	ศูนย์วิจัยและพัฒนาอาหารสัตว์สุราษฎร์ธานี	10,000	-	-	10,000
h08	ศูนย์วิจัยและพัฒนาอาหารสัตว์นราธิวาส	10,000	-	-	10,000
รวมทั้งหมด		80,000	2	7,600	87,600

ศูนย์วิจัยและบำรุงพันธุ์สัตว์ สังกัด สพพ.					
i01	ศูนย์วิจัยและบำรุงพันธุ์สัตว์ลำพูนกลาง	10,000	-	-	10,000
i02	ศูนย์วิจัยและบำรุงพันธุ์สัตว์ทับทิม	10,000	-	-	10,000
i03	ศูนย์วิจัยและบำรุงพันธุ์สัตว์กบินทร์บุรี	10,000	1	3,800	13,800
i04	ศูนย์วิจัยและบำรุงพันธุ์สัตว์นครราชสีมา	10,000	4	15,200	25,200
i05	ศูนย์วิจัยและบำรุงพันธุ์สัตว์สุรินทร์	10,000	-	-	10,000
i06	ศูนย์วิจัยและบำรุงพันธุ์สัตว์ท่าพระ	10,000	-	-	10,000
i07	ศูนย์วิจัยและบำรุงพันธุ์สัตว์เชียงใหม่	10,000	-	-	10,000
i08	ศูนย์วิจัยและบำรุงพันธุ์สัตว์ตาก	10,000	-	-	10,000
i09	ศูนย์วิจัยและบำรุงพันธุ์สัตว์หนองวาง	10,000	1	3,800	13,800

ที่	หน่วยงาน	วัสดุคอมพิวเตอร์	ชุดโปรแกรมระบบปฏิบัติการ (ชุดละ 3,800)		รวม
			จำนวนชุด	เป็นเงิน	
i10	ศูนย์วิจัยและบำรุงพันธุ์สัตว์สุราษฎร์ธานี	10,000	-	-	10,000
i11	ศูนย์วิจัยและบำรุงพันธุ์สัตว์ยะลา	10,000	-	-	10,000
รวมทั้งหมด		110,000	6	22,800	132,800

สถานีพัฒนาอาหารสัตว์ สังกัด สอส.					
j01	สถานีพัฒนาอาหารสัตว์บุรีรัมย์	8,000	-	-	8,000
j02	สถานีพัฒนาอาหารสัตว์ยโสธร	8,000	-	-	8,000
j03	สถานีพัฒนาอาหารสัตว์อุดรธานี	8,000	1	3,800	11,800
j04	สถานีพัฒนาอาหารสัตว์เลย	8,000	-	-	8,000
j05	สถานีพัฒนาอาหารสัตว์หนองคาย	8,000	-	-	8,000
j06	สถานีพัฒนาอาหารสัตว์มหาสารคาม	8,000	-	-	8,000
j07	สถานีพัฒนาอาหารสัตว์ร้อยเอ็ด	8,000	-	-	8,000
j08	สถานีพัฒนาอาหารสัตว์กาฬสินธุ์	8,000	-	-	8,000
j09	สถานีพัฒนาอาหารสัตว์สกลนคร	8,000	-	-	8,000
j10	สถานีพัฒนาอาหารสัตว์นครพนม	8,000	-	-	8,000
j11	สถานีพัฒนาอาหารสัตว์มุกดาหาร	8,000	-	-	8,000
j12	สถานีพัฒนาอาหารสัตว์แพร่	8,000	-	-	8,000
j13	สถานีพัฒนาอาหารสัตว์สุโขทัย	8,000	-	-	8,000
j14	สถานีพัฒนาอาหารสัตว์พิจิตร	8,000	-	-	8,000
j15	สถานีพัฒนาอาหารสัตว์เพชรบูรณ์	8,000	-	-	8,000
j16	สถานีพัฒนาอาหารสัตว์สุพรรณบุรี	8,000	-	-	8,000
j17	สถานีพัฒนาอาหารสัตว์ประจวบคีรีขันธ์	8,000	-	-	8,000
j18	สถานีพัฒนาอาหารสัตว์ชุมพร	8,000	-	-	8,000
j19	สถานีพัฒนาอาหารสัตว์สตูล	8,000	2	7,600	15,600
j20	สถานีพัฒนาอาหารสัตว์ตรัง	8,000	-	-	8,000
j21	สถานีพัฒนาอาหารสัตว์พัทลุง	8,000	-	-	8,000
รวมทั้งหมด		168,000	3	11,400	179,400

สถานีวิจัยทดสอบพันธุ์สัตว์ สังกัด สฟพ.					
k01	สถานีวิจัยทดสอบพันธุ์สัตว์จันทบุรี	8,000	-	-	8,000
k02	สถานีวิจัยทดสอบพันธุ์สัตว์มหาสารคาม	8,000	-	-	8,000
k03	สถานีวิจัยทดสอบพันธุ์สัตว์ปราจีนบุรี	8,000	-	-	8,000
k04	สถานีวิจัยทดสอบพันธุ์สัตว์สระแก้ว	8,000	2	7,600	15,600
k05	สถานีวิจัยทดสอบพันธุ์สัตว์ปากช่อง	8,000	-	-	8,000
k06	สถานีวิจัยทดสอบพันธุ์สัตว์บุรีรัมย์	8,000	-	-	8,000
k07	สถานีวิจัยทดสอบพันธุ์สัตว์ศรีสะเกษ	8,000	-	-	8,000
k08	สถานีวิจัยทดสอบพันธุ์สัตว์อุบลราชธานี	8,000	-	-	8,000
k09	สถานีวิจัยทดสอบพันธุ์สัตว์ชัยภูมิ	8,000	-	-	8,000
k10	สถานีวิจัยทดสอบพันธุ์สัตว์อุดรธานี	8,000	-	-	8,000
k11	สถานีวิจัยทดสอบพันธุ์สัตว์เลย	8,000	-	-	8,000
k12	สถานีวิจัยทดสอบพันธุ์สัตว์สกลนคร	8,000	-	-	8,000
k13	สถานีวิจัยทดสอบพันธุ์สัตว์นครพนม	8,000	-	-	8,000
k14	สถานีวิจัยทดสอบพันธุ์สัตว์แพร่	8,000	-	-	8,000
k15	สถานีวิจัยทดสอบพันธุ์สัตว์พะเยา	8,000	-	-	8,000
k16	สถานีวิจัยทดสอบพันธุ์สัตว์แม่ฮ่องสอน	8,000	-	-	8,000
k17	สถานีวิจัยทดสอบพันธุ์สัตว์นครสวรรค์	8,000	-	-	8,000
k18	สถานีวิจัยทดสอบพันธุ์สัตว์พิษณุโลก	8,000	-	-	8,000
k19	สถานีวิจัยทดสอบพันธุ์สัตว์สุพรรณบุรี	8,000	-	-	8,000
k20	สถานีวิจัยทดสอบพันธุ์สัตว์นครศรีธรรมราช	8,000	2	7,600	15,600

ที่	หน่วยงาน	วัสดุคอมพิวเตอร์	ชุดโปรแกรมระบบปฏิบัติการ (ชุดละ 3,800)		รวม
			จำนวนชุด	เป็นเงิน	
k21	สถานีวิทยุทดสอบพันธุ์สัตว์กระบี่	8,000	-	-	8,000
k22	สถานีวิทยุทดสอบพันธุ์สัตว์เทพา	8,000	-	-	8,000
k23	สถานีวิทยุทดสอบพันธุ์สัตว์ตรัง	8,000	-	-	8,000
k24	สถานีวิทยุทดสอบพันธุ์สัตว์ปัตตานี	8,000	-	-	8,000
รวมทั้งหมด		192,000	4	15,200	207,200

ศูนย์น้ำเชื้อ/อ้างอิง/ย้ายฝากตัวอ่อน/อุตสาหกรรม/สถาบันฯ/พระราชดำริ/ชีววัตถุ					
l01	ศูนย์ผลิตน้ำเชื้อแช่แข็งพ่อพันธุ์ผสมเทียมลำพูนกลาง /สทป.	8,000	-	-	8,000
l02	ศูนย์ผลิตน้ำเชื้อแช่แข็งพ่อพันธุ์ภาคตะวันออกเฉียงเหนือ /สทป.	8,000	2	7,600	15,600
l03	ศูนย์ผลิตน้ำเชื้อพ่อโคพันธุ์โครงการหลวงอินทนนท์ /สทป.	8,000	-	-	8,000
l04	ศูนย์ผลิตน้ำเชื้อสุกรราชบุรี /สทป.	8,000	-	-	8,000
l05	ศูนย์อ้างอิงโรคปากและเท้าเปื่อยฯ /สสช.	40,000	1	3,800	43,800
l06	ศูนย์วิจัยและพัฒนาเทคโนโลยีการย้ายฝากตัวอ่อน /สทป.	8,000	1	3,800	11,800
l07	ศูนย์พัฒนาอุตสาหกรรมการปลูกสัตว์ /กสส.	8,000	1	3,800	11,800
l08	สถาบันวิจัยและบริหารสุขภาพช้างแห่งชาติ /สคป.	8,000	-	-	8,000
l09	ศูนย์พัฒนาปลุกสัตว์ตามพระราชดำริ อ.ด่านซ้าย จ. เลย /กพก.	8,000	-	-	8,000
l10	กลุ่มตรวจสอบชีววัตถุ นครราชสีมา /สสช.	40,000	-	-	40,000
รวมทั้งหมด		144,000	5	19,000	163,000

หมายเหตุ : ค่าวัสดุคอมพิวเตอร์ มีรายละเอียดดังนี้

- สำนักงานปลุกสัตว์เขต (9 หน่วยงาน) หน่วยงานละ 50,000 บาท
- สำนักงานปลุกสัตว์จังหวัด (77 หน่วยงาน) หน่วยงานละ 25,000 บาท
- สำนักงานปลุกสัตว์อำเภอ (892 หน่วยงาน) หน่วยงานละ 1,400 บาท
- ด่านกักสัตว์ (58 หน่วยงาน) หน่วยงานละ 18,000 บาท
- ศูนย์วิจัยการผสมเทียมและเทคโนโลยีชีวภาพ (10 หน่วยงาน) หน่วยงานละ 30,000 บาท
- ศูนย์วิจัยและพัฒนาการปลุกสัตว์เขต (9 หน่วยงาน) หน่วยงานละ 15,000 บาท
- ศูนย์วิจัยและพัฒนาการสัตวแพทย์/กลุ่มตรวจสอบชีววัตถุ/ศูนย์อ้างอิงฯ (10 หน่วยงาน) หน่วยงานละ 40,000 บาท
- ศูนย์วิจัยและพัฒนาอาหารสัตว์ (8 หน่วยงาน) หน่วยงานละ 10,000 บาท
- ศูนย์วิจัยและบำรุงพันธุ์สัตว์ (11 หน่วยงาน) หน่วยงานละ 10,000 บาท
- สถานีพัฒนาอาหารสัตว์ (21 หน่วยงาน) หน่วยงานละ 8,000 บาท
- สถานีวิทยุทดสอบพันธุ์สัตว์ (24 หน่วยงาน) หน่วยงานละ 8,000 บาท
- ศูนย์ผลิตน้ำเชื้อ/ย้ายฝากตัวอ่อน/อุตสาหกรรม/สถาบันฯ/พระราชดำริ (8 หน่วยงาน) หน่วยงานละ 8,000 บาท

## แผนการดำเนินการจัดซื้อวัสดุคอมพิวเตอร์ กรมปศุสัตว์ ปีงบประมาณ พ.ศ. 2560

โดย ศูนย์เทคโนโลยีสารสนเทศและการสื่อสาร

[illegible]

รายงานผลการจัดซื้อวัสดุคอมพิวเตอร์ ประจำปีงบประมาณ พ.ศ. 2560

ชื่อหน่วยงาน \_\_\_\_\_ เบอร์โทรติดต่อ \_\_\_\_\_

งบประมาณที่หน่วยงานได้รับจัดสรร \_\_\_\_\_ บาท

ที่	รายการ	ไตรมาส 1 (ต.ค. - ธ.ค. 59)			ไตรมาส 2 (ม.ค. - มี.ค. 60)			ไตรมาส 3 (เม.ย. - มิ.ย. 60)			ไตรมาส 4 (ก.ค. - ก.ย. 60)			รวมทั้งสิ้น		
		จำนวน (หน่วย)	ราคาต่อ หน่วย	เป็นเงิน (บาท)	จำนวน (หน่วย)	ราคาต่อ หน่วย	เป็นเงิน (บาท)	จำนวน (หน่วย)	ราคา ต่อหน่วย	เป็นเงิน (บาท)	จำนวน (หน่วย)	ราคาต่อ หน่วย	เป็นเงิน (บาท)	จำนวน (หน่วย)	ราคาต่อ หน่วย	เป็นเงิน (บาท)
วัสดุ/อุปกรณ์คอมพิวเตอร์				-			-			-			-			-
1																-
2																-
3																-
...																-
																-
																-
โปรแกรมคอมพิวเตอร์ที่มีราคาต่อหน่วยหรือต่อชุดไม่เกิน 20,000 บาท				-			-			-			-			-
1																-
2																-
...																-
																-
	รวมเป็นเงิน (บาท)			-			-			-			-			-

หมายเหตุ: - กรุณาส่งไฟล์ Excel ให้ศูนย์เทคโนโลยีสารสนเทศและการสื่อสาร กรมปศุสัตว์ โดยส่งมาที่ E-mail address: jeeraphan.t@dld.go.th  
- ให้หน่วยงานรายงานผลการใช้จ่ายหลังสิ้นสุดไตรมาส โดยให้รายงานภายใน 7 วันทำการ ติดต่อบริษัท คุณจิรพรรณ ทองแท่น โทร. 02-6534444 ต่อ 2331

ลงชื่อ \_\_\_\_\_ผู้รายงาน  
( \_\_\_\_\_ )  
ตำแหน่ง \_\_\_\_\_  
โทรศัพท์ \_\_\_\_\_

ลงชื่อ \_\_\_\_\_ผู้รับรอง (หัวหน้าหน่วยงาน)  
( \_\_\_\_\_ )  
ตำแหน่ง \_\_\_\_\_  
วันที่ \_\_\_\_\_