



ยินดีต้อนรับ
นายไชยา พรหมา
รัฐมนตรีช่วยว่าการกระทรวงเกษตรและสหกรณ์
และคณะ



ผู้บริหารกรมปศุสัตว์



นายสัตวแพทย์สมชวน รัตนมังคลานนท์
อธิบดีกรมปศุสัตว์



นายสัตวแพทย์โสภชัย ชวาลกุล
รองอธิบดีกรมปศุสัตว์



นายสัตวแพทย์ประกาศ ภิญโญชีพ
รองอธิบดีกรมปศุสัตว์



นายพงษ์พันธ์ ธรรมมา
รองอธิบดีกรมปศุสัตว์



นายสัตวแพทย์บุญญกฤษ ปิ่นประสงค์
รองอธิบดีกรมปศุสัตว์



บทบาทหน้าที่ / ภารกิจ



กรมปศุสัตว์รับผิดชอบกฎหมายจำนวน 8 ฉบับ ได้แก่

1. พรบ.บำรุงพันธุ์สัตว์ พ.ศ. 2509
2. พรบ.สถานพยาบาลสัตว์ พ.ศ. 2533 และฉบับที่แก้ไขเพิ่มเติม
3. พรบ.โรคพิษสุนัขบ้า พ.ศ. 2535
4. พรบ.ป้องกันการทารุณกรรมและการจัดสวัสดิภาพสัตว์ พ.ศ. 2557
5. พรบ.โรคระบาดสัตว์ พ.ศ. 2558
6. พรบ.ควบคุมคุณภาพอาหารสัตว์ พ.ศ. 2558
7. พรบ.ควบคุมการฆ่าสัตว์เพื่อการจำหน่ายเนื้อสัตว์ พ.ศ. 2559
8. พรบ.วัตถุอันตราย พ.ศ. 2535 เฉพาะวัตถุอันตรายด้านการปศุสัตว์

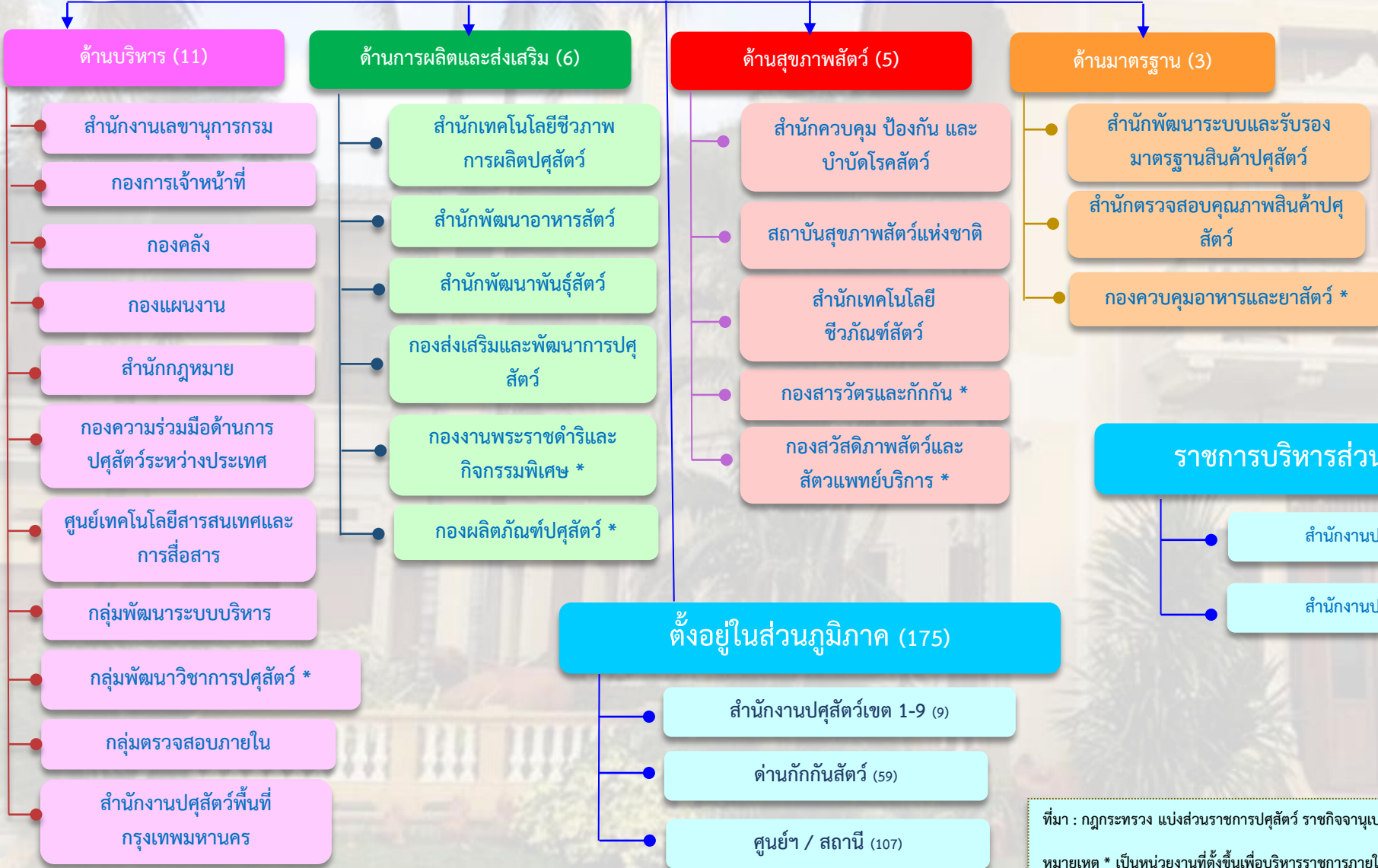
การทำงานและการให้บริการ ตั้งแต่ส่วนกลางถึงภูมิภาคและท้องถิ่น มีเจ้าหน้าที่ถึงระดับอำเภอ กำกับดูแลตลอดห่วงโซ่การผลิต โดยมีภารกิจรับผิดชอบหลัก 4 ด้านที่สำคัญ คือ

- >> ด้านสุขภาพ ประกอบด้วย การเฝ้าระวัง ป้องกัน รักษา ควบคุม และกำจัดโรคระบาดสัตว์ และโรคระบาดสัตว์สู่คน
- >> ด้านการตรวจรับรองคุณภาพมาตรฐาน ตลอดห่วงโซ่การผลิต เพื่อความปลอดภัยต่อผู้บริโภคและการส่งออกไปจำหน่ายต่างประเทศ
- >> ด้านการส่งเสริมการเลี้ยงปศุสัตว์ และอาหารสัตว์
- >> ด้านสวัสดิภาพและการทารุณกรรมสัตว์



โครงสร้างองค์กร และอัตรากำลังกรมปศุสัตว์

หน่วยงานส่วนกลาง (25)



อัตรากำลัง (11,570 อัตรา)	
ข้าราชการ	4,641
พนักงานราชการ	6,341
ลูกจ้างประจำ	588

ข้อมูล ณ 30 ส.ค. 66

ราชการบริหารส่วนภูมิภาค (954)

- สำนักงานปศุสัตว์จังหวัด 76 จังหวัด
- สำนักงานปศุสัตว์อำเภอ 878 อำเภอ

ที่มา : กฎกระทรวง แบ่งส่วนราชการปศุสัตว์ ราชกิจจานุเบกษา เล่ม 131 ตอนที่ 88 ก 30 ธันวาคม พ.ศ. 2557
 หมายเหตุ * เป็นหน่วยงานที่ตั้งขึ้นเพื่อบริหารราชการภายใน



งบประมาณรายจ่ายประจำปี พ.ศ. 2567

กรมปศุสัตว์ได้รับจัดสรรตามมติ ครม. (14 มีนาคม 2566)

จำนวน 5,317.5214 ล้านบาท

หน่วย : ล้านบาท

กรมปศุสัตว์	งบประมาณ ปี 2566	ปี 2567		เพิ่ม - ลดเปรียบเทียบจากงบ 66 กับ งบ 67 ตามมติ ครม. 14 มี.ค. 66	
		ค่าของงบประมาณ	ได้รับจัดสรรตามมติ ครม. 14 มี.ค. 66	เพิ่ม/ลด	ร้อยละ
รวมทั้งสิ้น	5,218.0178	8,449.6252	5,317.5214	↑ 99.5036	1.91
1. แผนงานบุคลากรภาครัฐ	3,369.2615	3,508.3310	3,384.2148	↑ 14.9533	0.44
2. แผนงานพื้นฐานด้านการสร้างความสามารถในการแข่งขัน	710.0268	1,645.2783	709.0345	↓ -0.9923	-0.14
3. แผนงานยุทธศาสตร์การเกษตรสร้างมูลค่า	1,013.7301	2,601.7849	1,109.2203	↑ 95.4902	9.42
4. แผนงานยุทธศาสตร์เสริมสร้างพลังทางสังคม	81.2091	527.3681	78.3553	↓ -2.8538	-3.51
5. แผนงานบูรณาการขับเคลื่อนการแก้ไขปัญหาจังหวัดชายแดนภาคใต้	17.7903	48.7871	12.3178	↓ -5.4725	-30.76
6. แผนงานยุทธศาสตร์พัฒนาและส่งเสริมเศรษฐกิจฐานราก	26.0000	77.0216	24.3787	↓ -1.6213	-6.24
7. แผนงานบูรณาการพัฒนาด้านคมนาคมและระบบโลจิสติกส์	-	41.0542	-	-	-



งบประมาณรายจ่ายประจำปี พ.ศ. 2567 กรมปศุสัตว์

จำนวน 5,317.5214 ล้านบาท เพิ่มจากปี 2566 : 99.5036 ล้านบาท (1.91%)

5,317.5214
ล้านบาท



สาธารณูปโภค
110+ ลบ.



ค่าจ้างเหมา

งบประมาณ ปี 2566 :

5,218.0178 ลบ.

ค่าของงบประมาณ ปี 2567 :

8,449.6252 ลบ.

งบบุคลากร
3,384.2148
ล้านบาท



ค่าเช่า
ทรัพย์สิน +
ค่าซ่อมแซม



จากงบประมาณ 5,317 ลบ. มีส่วนของค่าใช้จ่ายเกี่ยวกับบุคลากร 3,384 ลบ. ค่าสาธารณูปโภค ค่าเช่าทรัพย์สิน ค่าซ่อมแซม ค่าจ้างเหมาบริการ และอื่นๆที่เป็นรายจ่ายประจำ ทำให้งบประมาณคงเหลือในการปฏิบัติงานจริงที่เกี่ยวข้องกับภารกิจปศุสัตว์ คงเหลือประมาณ 1,800 ล้านบาท คิดเป็น 30% ของงบประมาณทั้งหมด



แผนงานสำคัญของกรมปศุสัตว์

ด้านสุขภาพสัตว์

- ✓ เฝ้าระวัง ป้องกัน ควบคุมโรคระบาด
- ✓ ลดปริมาณสุนัข และแมวจรจัด ควบคุมโรคพิษสุนัขบ้า
- ✓ พัฒนาวัคซีนสัตว์ร่วมกับเอกชน
- ✓ พัฒนาห้องปฏิบัติการ

ด้านมาตรฐาน

- ✓ ยกระดับมาตรฐานปศุสัตว์
- ✓ รักษาตลาดและส่งเสริมการเปิดตลาดสินค้าปศุสัตว์ส่งออก
- ✓ รักษาเสถียรภาพราคาสินค้าปศุสัตว์

ด้านการส่งเสริม และการผลิต

- ✓ เตรียมความพร้อมป้องกัน แก้ไขและเยียวยาปัญหาภัยพิบัติด้านปศุสัตว์
- ✓ ขยายผลโครงการพระราชดำริฯ
- ✓ ลดต้นทุนด้านอาหารสัตว์
- ✓ ส่งเสริมการเลี้ยงสัตว์
- ✓ ขับเคลื่อนรายชนิดสัตว์
- ✓ รักษาและพัฒนาสายพันธุ์สัตว์พื้นเมือง
- ✓ เพิ่มปริมาณเครือข่ายสัตว์พันธุ์ดี
- ✓ ขยายการให้บริการผสมเทียม
- ✓ อาสาปศุสัตว์



“ ภายใต้การบังคับใช้กฎหมาย การพัฒนาระบบ IT การพัฒนาบุคลากร สู่ Smart Officer และการบูรณาการร่วมกับ ท้องถิ่นเพื่อยกระดับ ครอบครัวยุคปศุสัตว์มุ่งสู่ DLD Digital Transformation และเพิ่ม GDP ภาคปศุสัตว์ เพื่อขับเคลื่อนการปศุสัตว์ไทย สู่ความมั่นคง มั่งคั่ง และยั่งยืนในตลาดโลก ”

ระบบบริการสัตวแพทย์ทางไกล ของกรมปศุสัตว์ DLD-TeleVet



ระบบตรวจติดตามยานพาหนะ บรรทุกสัตว์และซากสัตว์ ผ่านระบบ GPS Tracking (DLD e-Tracking)



ด้านสุขภาพสัตว์

- ✓ เฝ้าระวัง ป้องกัน ควบคุมโรคระบาด
- ✓ ลดปริมาณสุนัข และแมวจรจัด ควบคุมโรคพิษสุนัขบ้า
- ✓ พัฒนาวัคซีนสัตว์ร่วมกับเอกชน
- ✓ พัฒนาห้องปฏิบัติการ



ด้านมาตรฐาน

- ✓ ยกกระดับมาตรฐานปศุสัตว์
- ✓ รักษาตลาดและส่งเสริมการเปิดตลาดสินค้าปศุสัตว์ส่งออก
- ✓ รักษาเสถียรภาพราคาสินค้าปศุสัตว์

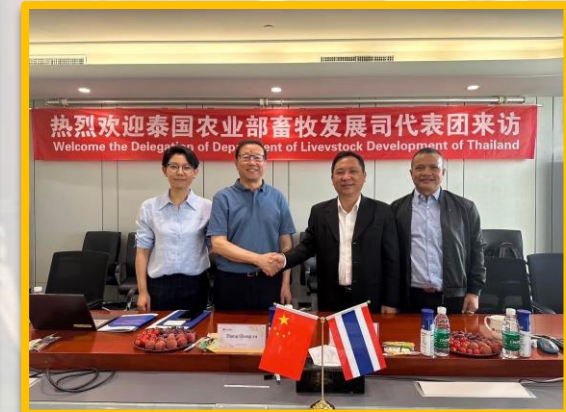


ไข่ไก่
สุพรรณหงส์
Premium Thai Golden Eggs

บริโภคไข่ไก่ได้อย่างมั่นใจ
ปลอดภัยไร้สาร ปลอดภัยแซลโมเนลลา
ตรวจสอบย้อนกลับได้ในระดับฟอง
ผ่านการตรวจสอบ
ตั้งแต่ฟาร์มพ่อแม่พันธุ์ จนถึงมือผู้บริโภค

ปศุสัตว์อินทรีย์

ไข่ไก่อินทรีย์, เนื้ออินทรีย์, ไก่พื้นเมืองอินทรีย์, ไก่ไข่อินทรีย์, ผึ้งอินทรีย์, ผักอินทรีย์, ผักกาดหมูอินทรีย์, ผักกาดหมูอินทรีย์, ผักกาดหมูอินทรีย์, ผักกาดหมูอินทรีย์, ผักกาดหมูอินทรีย์, ผักกาดหมูอินทรีย์



ด้านการส่งเสริม และการผลิต

- ✓ เตรียมความพร้อมป้องกัน แก๊สและเหี่ยวยา
- ✓ ปัญหาภัยพิบัติด้านปศุสัตว์
- ✓ ขยายผลโครงการพระราชดำริฯ
- ✓ ลดต้นทุนด้านอาหารสัตว์
- ✓ ส่งเสริมการเลี้ยงสัตว์
- ✓ ขับเคลื่อนรายชนิดสัตว์
- ✓ รักษาและพัฒนาสายพันธุ์สัตว์พื้นเมือง
- ✓ เพิ่มปริมาณเครื่องขยายสัตว์พันธุ์ดี
- ✓ ขยายการให้บริการผสมเทียม
- ✓ อาสาปศุสัตว์



ช่วยขยายการบริการผสมเทียมให้มากขึ้น

แผนงานสำคัญของกรมปศุสัตว์ที่จะดำเนินการในระยะต่อไป



“ ภายใต้การบังคับใช้กฎหมาย การพัฒนาระบบ IT การพัฒนาบุคลากรสู่ Smart Officer และการบูรณาการร่วมกับท้องถิ่น เพื่อยกระดับครอบครัวปศุสัตว์ มุ่งสู่ **DLD Digital Transformation** และเพิ่ม **GDP ภาคปศุสัตว์** เพื่อขับเคลื่อนการปศุสัตว์ไทย สู่ความมั่นคง มั่งคั่ง และยั่งยืนในตลาดโลก ”

เพิ่ม GDP ภาคปศุสัตว์

- ✓ ลดต้นทุน
- ✓ เพิ่มประสิทธิภาพการผลิต
- ✓ รักษาเสถียรภาพราคา

Digital Technology

- ✓ ระบบติดตามยานพาหนะบรรทุกสัตว์และซากสัตว์ผ่านระบบ GPS Tracking (DLD e-Tracking)
- ✓ ระบบบริการสัตวแพทย์ทางไกลของกรมปศุสัตว์ DLD-Televet



นวัตกรรมของกรมปศุสัตว์

ปศุสัตว์ไทย DLD4.0 New

"แอปเดียวที่เกษตรกรผู้เลี้ยงสัตว์...ห้ามพลาด!"

“ช่องทาง ในการแจ้งขอรับความช่วยเหลือ แจ้งโรคระบาด และแจ้งเบาะแสด้านปศุสัตว์ รวมถึงข่าวสารประชาสัมพันธ์ คลังความรู้ จุดให้บริการต่างๆ ของกรมปศุสัตว์”

จุดเด่น

- ขอความช่วยเหลือ บริการช่วยเหลือด้านปศุสัตว์
- การแจ้งโรคระบาด แจ้งเบาะแสโรคระบาดในสัตว์
- ข่าวประชาสัมพันธ์และคลังความรู้ มีข้อมูลข่าวสารกรมปศุสัตว์และข่าวสารกรมปศุสัตว์
- ปฏิทินกิจกรรม กิจกรรมต่างๆ กรมปศุสัตว์
- จุดบริการ มีจุดบริการการปศุสัตว์ต่างๆ

ดาวน์โหลดได้แล้ววันนี้!

GET IT ON Google Play
Download on the App Store

กรมปศุสัตว์
www.did.go.th

ศูนย์บริหารจัดการข้อมูลอัจฉริยะ กรมปศุสัตว์

DLD SMART DATA CENTER

DLD e-Regist

ระบบทะเบียนเกษตรกรผู้เลี้ยงสัตว์

iFarmer+

แอปพลิเคชันสำหรับบริหารข้อมูลฟาร์มโดย

เป็นสื่อผสม ตรงท่วงตามลูกเกิด

กำหนดยอด กำหนดพักท้อง

FREE

Cloud Server

ระบบฐานข้อมูลบนอินเทอร์เน็ต

จุดเด่น

- ข้อมูลโคไม่สูญหาย คืบหน้าง่าย บันทึกบนออนไลน์
- ดัดตั้งง่าย ใช้งานง่าย ไม่ซับซ้อน
- มีระบบแจ้งเตือนไม่ให้พลาดเหตุการณ์สำคัญ
- บริหารจัดการฝูงโคในฟาร์มได้อย่างมีประสิทธิภาพ

ดาวน์โหลด

ได้ข้อมูลเป็นปัจจุบัน วิเคราะห์และใช้งานได้ง่าย

ทำฟาร์มได้อย่างมีประสิทธิภาพ

สำนักงานวิจัยแห่งชาติ (วช.)
National Research Council of Thailand (NRCT)

GET IT ON Google Play
Download on the App Store

ดาวน์โหลดคู่มือแนะนำการใช้งานระบบบริการอิเล็กทรอนิกส์ด้านอาหารสัตว์ และวัดคุณภาพด้านอาหารปศุสัตว์

ดาวน์โหลดคู่มือแนะนำการใช้งานระบบบริการอิเล็กทรอนิกส์ด้านอาหารสัตว์และวัดคุณภาพด้านอาหารปศุสัตว์ [ดาวน์โหลดคู่มือ](#)

กรมปศุสัตว์
Department Of Livestock Development

เข้าใช้งานระบบ

กรอกแบบฟอร์มเพื่อเข้าใช้งานระบบบริการอิเล็กทรอนิกส์ด้านอาหารสัตว์และวัดคุณภาพด้านอาหารปศุสัตว์ [ดาวน์โหลดคู่มือ](#)

Username

Password

เข้าสู่ระบบ

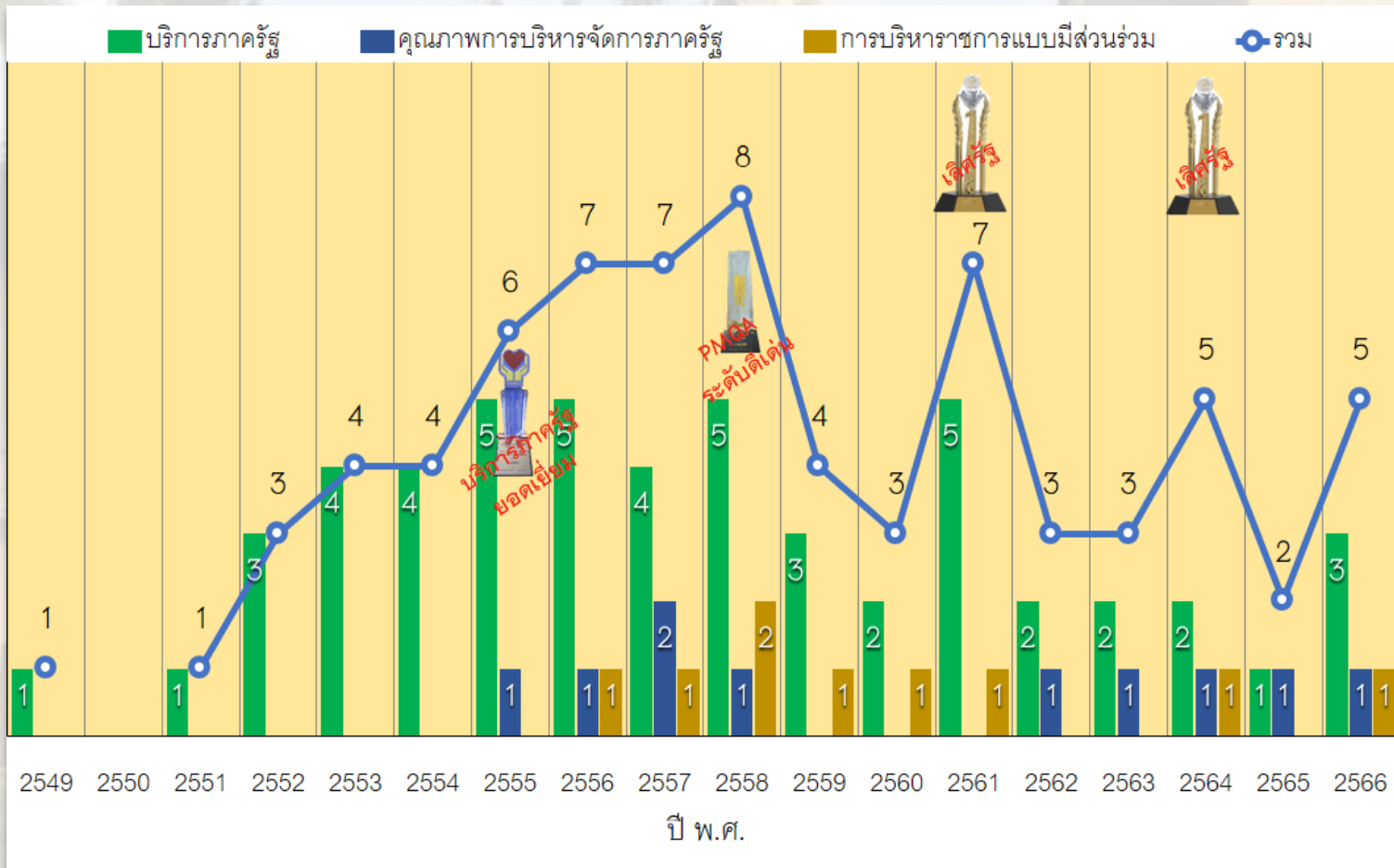
ลืมรหัสผ่าน

ลงทะเบียนใหม่

สะดวก สบาย โปร่งใส ตรวจสอบได้ไม่ต้องเดินทางมาหน่วยงานอนุญาต ทุกขั้นตอน



รางวัลแห่งความภาคภูมิใจของกรมปศุสัตว์



ความภาคภูมิใจของกรมปศุสัตว์ในการมุ่งมั่นพัฒนาระบบราชการ ส่งผลให้กรมปศุสัตว์ได้รับรางวัลจากสำนักงาน ก.พ.ร. ทุกปีอย่างต่อเนื่อง รวม 73 รางวัล ได้แก่

- (1) รางวัลเลิศรัฐ ระดับยอดเยี่ยม ในปี 2561 และในปี 2564
- (2) รางวัลคุณภาพการบริหารจัดการภาครัฐ จำนวน 10 รางวัล
- (3) รางวัลบริการภาครัฐ จำนวน 52 รางวัล
- (4) รางวัลบริหารราชการแบบมีส่วนร่วม จำนวน 9 รางวัล

รวมทั้งกรมปศุสัตว์ได้รับรางวัล “สำเภา-นาวาทอง” ประจำปี 2566 ซึ่งเป็นรางวัลสุดยอดหน่วยงานรัฐด้านการอำนวยความสะดวกภาคธุรกิจ ประเภท “รางวัลระดับกรม”

รางวัลการบริหารราชการแบบมีส่วนร่วม ประจำปี 2566
ประเภทเปิดใจใกล้ชิดประชาชน ระดับดี
ผลงาน : เปิดใจใกล้ชิดครอบครัวปศุสัตว์

รางวัลบริการภาครัฐ ประจำปี 2566
ประเภท บริการตอบใจตรงใจ
ระบบให้บริการแจ้ง นำเข้า ส่งออก ชาย และผลิต
อาหารสัตว์ ดิจิทัลเต็มรูปแบบ FULLY DIGITAL

นางสาวพญานิรมิตา ชุมละโท
ผู้อำนวยการศูนย์ฯ

นายสิริศักดิ์ กิ่งทอง
ผู้อำนวยการฝ่ายวิชาการ

นางสาวพรหม วงศ์คำ
ผู้อำนวยการฝ่ายวิชาการ

นายชระ ศิรินันท์
ผู้อำนวยการฝ่ายวิชาการ

กองควบคุมอาหารและยาสัตว์ กรมปศุสัตว์ กระทรวงเกษตรและสหกรณ์

กรมปศุสัตว์
รางวัลคุณภาพการบริหารจัดการภาครัฐ ประจำปี 2566
ประเภทรางวัลคุณภาพการบริหารจัดการภาครัฐ 4.0
ระดับพัฒนาจบเกิดผล

ศูนย์บริการข้อมูลอัจฉริยะ: กรมปศุสัตว์
DLD SMART DATA CENTER

รางวัลแห่งความภาคภูมิใจของกรมปศุสัตว์

กรมปศุสัตว์
รางวัลบริการภาครัฐ ประจำปี 2566
ประเภทยกย่องระดับอำนวยความสะดวกในการให้บริการ
ระดับดีเด่น

รางวัลบริการภาครัฐ ประจำปี 2566
ประเภท นวัตกรรมบริการ ระดับดี
ผลงาน "การผลิตวัคซีนโรคคัมปี สกิน
เพื่อควบคุมป้องกันโรคในภาวะฉุกเฉิน"

นายสิริวัฒน์ เพ็ชรรัตน์
ผู้อำนวยการสำนักเทคโนโลยีชีวภัณฑ์สัตว์

นายสิริวัฒน์ เพ็ชรรัตน์
รองปลัดฯ
อธิบดีกรมปศุสัตว์

สำนักเทคโนโลยีชีวภัณฑ์สัตว์ กรมปศุสัตว์

สำเนา-นาวาทอง
ประจำปี 2566

สำเนา-นาวาทอง
พิธีมอบรางวัล



ปัญหาอุปสรรค และข้อเสนอแนะ

ปัญหา	ข้อเสนอแนะ
บุคลากร	
✓ ภารกิจมาก บุคลากรไม่เพียงพอ	✓ ถ่ายโอนภารกิจงาน ให้ภาคเอกชน ✓ เพิ่ม Digital Technology
งบประมาณ	
✓ งบประมาณ ได้รับจัดสรรจำกัด ไม่เพียงพอ ในการปฏิบัติงาน และสนองความต้องการ ของเกษตรกรได้	✓ สนับสนุนงบกลาง รายการเงินสำรองจ่าย เพื่อกรณีฉุกเฉินหรือจำเป็น ✓ ให้ตั้งงบประมาณได้ตามความจำเป็น และตามนโยบายเร่งด่วน



กรมปศุสัตว์

ครอบครัวปศุสัตว์

ทำด้วยใจ ทำดี ทำได้จริง

