

มาตรการควบคุม ป้องกันโรคอหิวาต์แอฟริกาในสุกร ของประเทศไทย



สำนักควบคุม ป้องกันและบำบัดโรคสัตว์
กรมปศุสัตว์
กระทรวงเกษตรและสหกรณ์





หัวข้อ

สถานการณ์โรค ASF ในปัจจุบัน

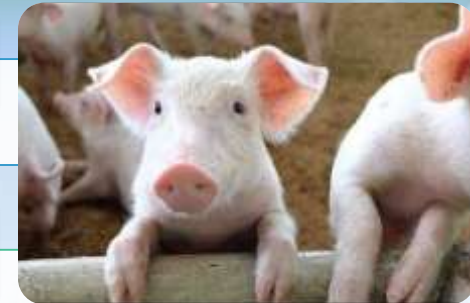
แผนเตรียมความพร้อมรับมือ ASF ในประเทศไทย

มาตรการควบคุมและป้องกันโรค

ผลการดำเนินงาน

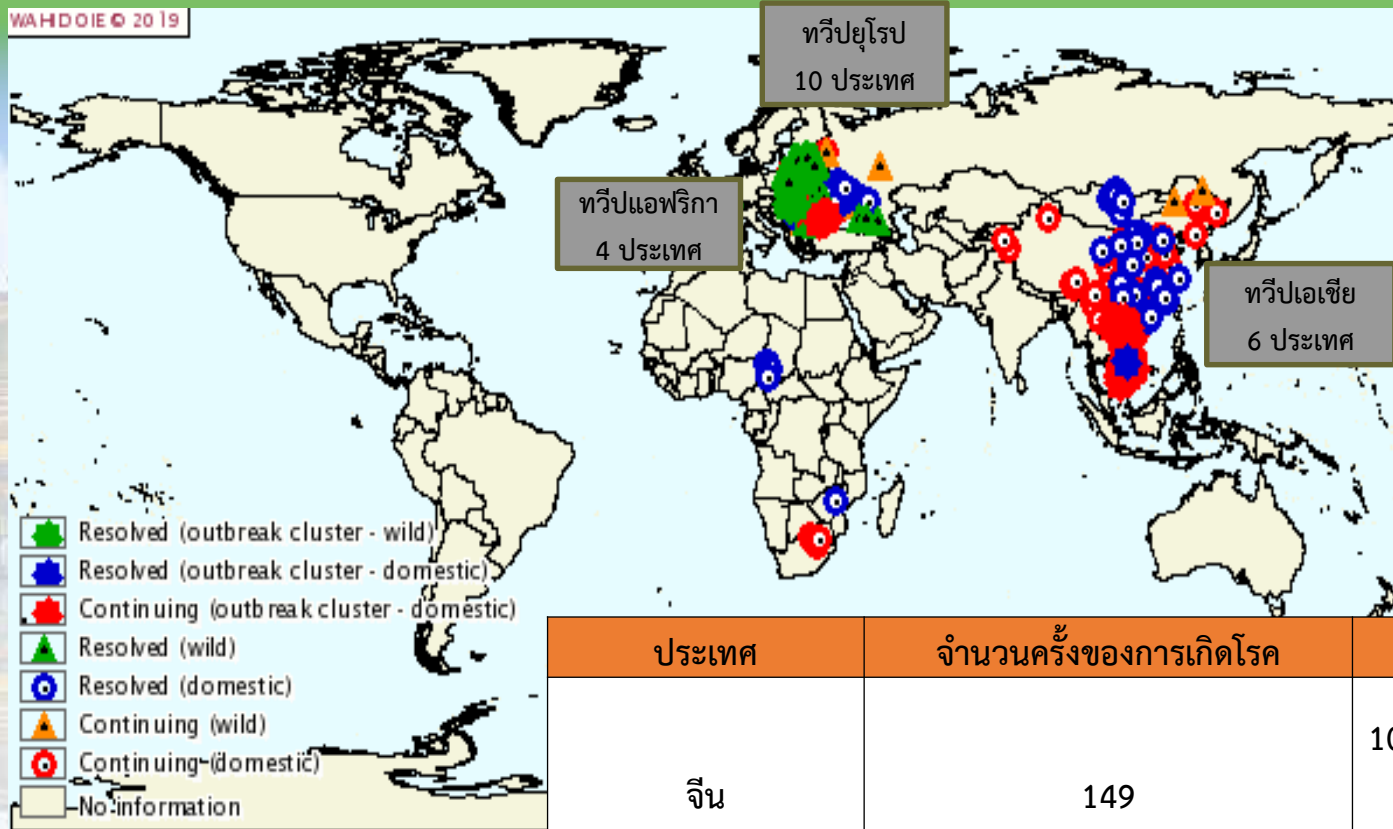
ความร่วมมือระหว่างภาคส่วนต่างๆ

การดำเนินการเร่งด่วน





สถานการณ์โรค ASF



สถานการณ์ปัจจุบัน..ยังควบคุมไม่ได้
มีแนวโน้มจะขยายเป็นวงกว้าง

ประเทศ	จำนวนครั้งของการเกิดโรค	จังหวัด
จีน	149	107 เมือง 32 มณฑล 4 เขตการปกครอง 1 เขตบริหารพิเศษ
มองโกเลีย	11	6
เวียดนาม	163	62
กัมพูชา	11	5
เกาหลีเหนือ	1	1
สปป.ลาว	12	5

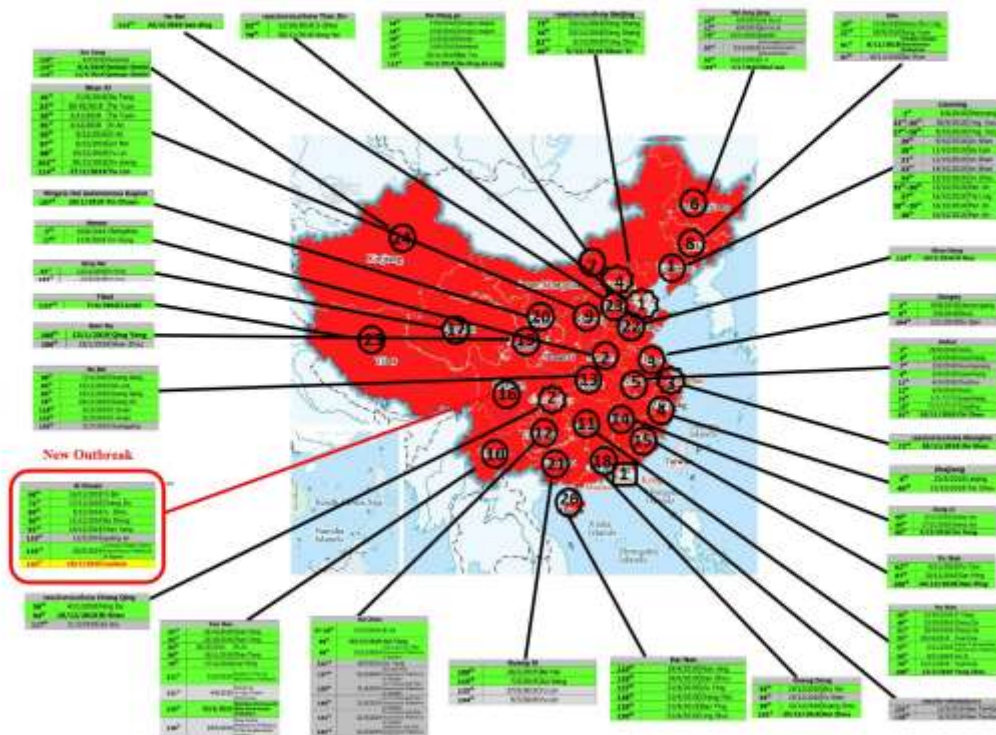


ความคืบหน้าสถานการณ์โรค ASF ในประเทศจีน

มหันตภัย ASF ในจีน 146 CASE 108 เมือง 26 มณฑล 4 เขตปกครองพิเศษ 1 เขตบริหารพิเศษ

ตั้งแต่เริ่มระบาด 3 สิงหาคม 2561 ถึง 17 กรกฎาคม 2562

และประกาศยกเลิกการระบาด รวม 92 เมือง 26 มณฑล 4 เขตปกครองพิเศษ

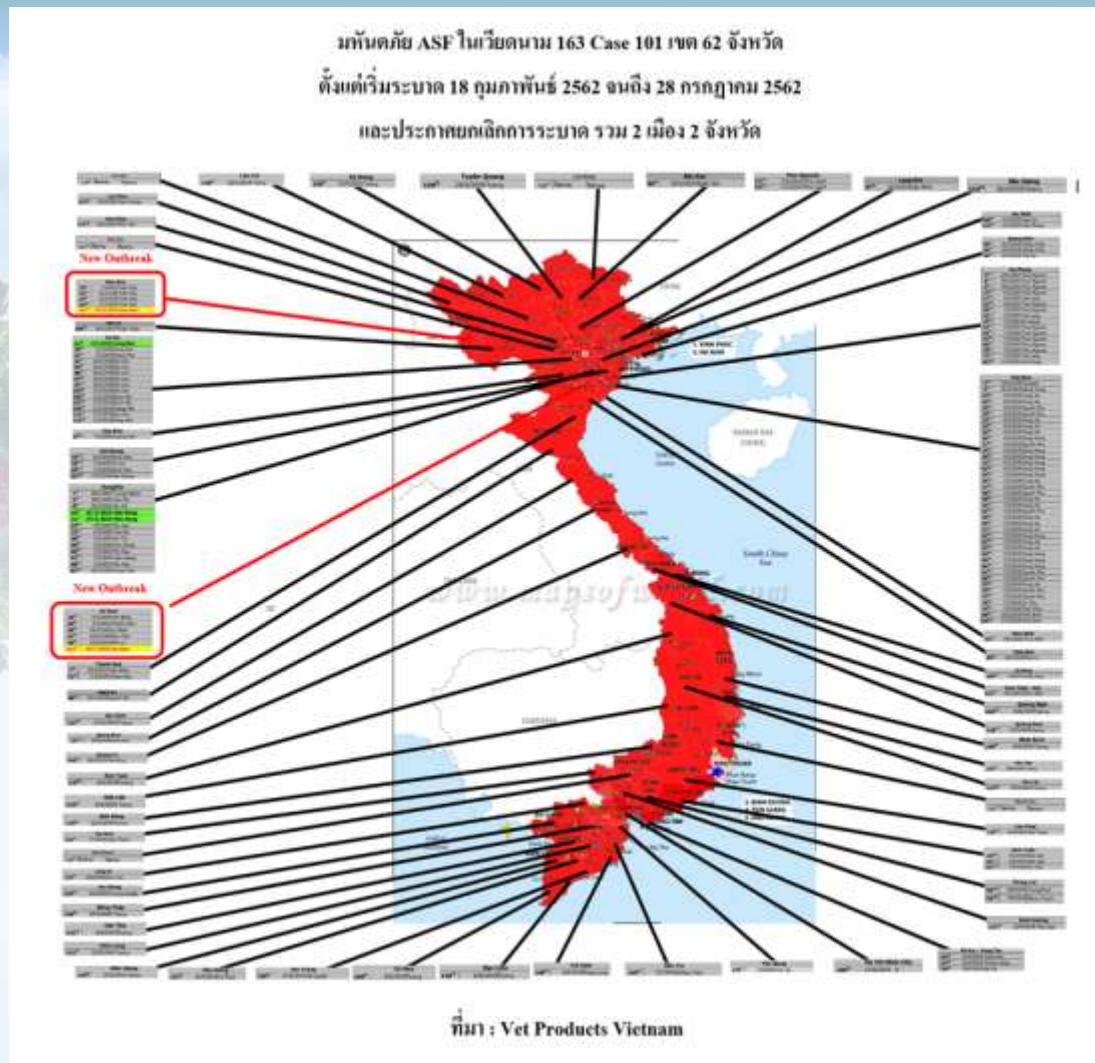


ที่มา : Vet Products Group

*สีเขียว หมายถึง เมืองที่ปลอดจากการระบาด ASF



ความคืบหน้าสถานการณ์โรค ASF ในประเทศเวียดนาม





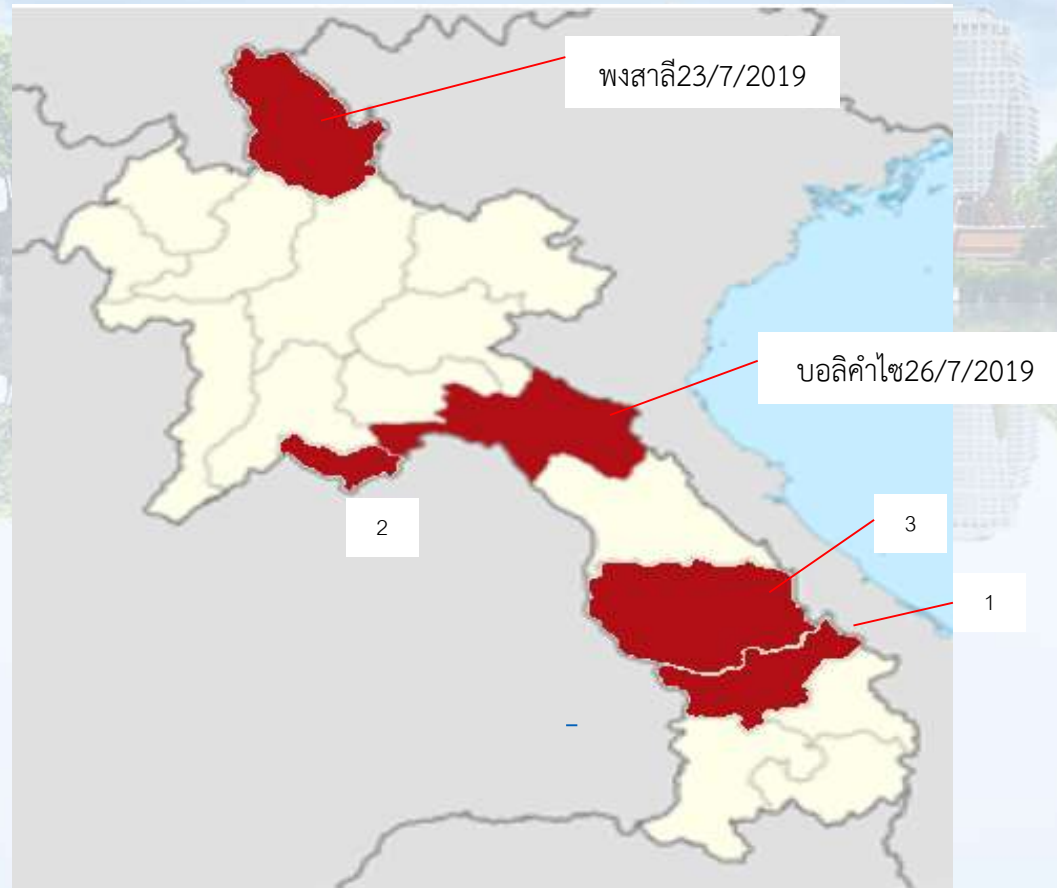
ตั้งแต่เริ่มระบาด 3 เมษายน 2562 – 15 กรกฎาคม 2562





ความคืบหน้าสถานการณ์โรค ASF ใน สปป.ลาว

มหันตภัย ASF ในลาว 12 case 5 จังหวัด





โรค ASF ในสุกร
ระบาดแล้วที่พม่า!!!

เขียนง่าย



การเกิดโรค ASF ในพม่า
แต่ยังไม่ได้รับการยืนยันที่
แน่นอน



กำหนดให้โรคอหิวาต์แอฟริกาในสุกรเป็นวาระแห่งชาติ และจัดให้มีการประชุมคณะกรรมการฯ



กรมปศุสัตว์

Department of Livestock Development

วิสัยทัศน์ : เป็นองค์กรที่นำและขับเคลื่อนการปศุสัตว์ไทยสู่ความมั่นคง มั่งคั่ง และยั่งยืนในภาคโลก



กรมปศุสัตว์

ค้นหา...



A- A A+



หน้าแรก

ข้อมูลองค์กร

กฎหมายปศุสัตว์

ข่าวสารประชาสัมพันธ์

บริการประชาชน

ถาม-ตอบ

แผนผังเว็บไซต์

ช่วยเหลือ

คุณอยู่ที่: หน้าแรก / ข่าวสารประชาสัมพันธ์ / ข่าวชี้แจงประเด็นสำคัญ / ครม. มีมติเห็นชอบแผนรับมือโรคอหิวาต์แอฟริกาในสุกรเป็นวาระแห่งชาติ

ครม. มีมติเห็นชอบแผนรับมือโรคอหิวาต์แอฟริกาในสุกรเป็นวาระแห่งชาติ

คุณสุวรรณี กาญจนกุล / ข่าวชี้แจงประเด็นสำคัญ / 09 April 2562 / 1276



ครม. เห็นชอบแผนเตรียมความพร้อมรับมือโรคอหิวาต์แอฟริกาในสุกรของประเทศไทยเป็นวาระแห่งชาติตามที่กระทรวงเกษตรฯ เสนอแล้ว ล่าสุดระดมจากจีน สู่เวียดนาม เข้ามกัมพูชา โรคนี้เป็นโรคติดต่อร้ายแรงในสุกร หากติดเชื้อไวรัสพาหะ อัตราการตายของสุกรเกือบ 100 เปอร์เซ็นต์ จึงต้องเตรียมพร้อมเต็มที่ป้องกันความเสียหายต่อเกษตรกรที่เลี้ยงสุกร รวมถึงอุตสาหกรรมต่อเนื่องมูลค่ากว่า 100,000 ล้านบาท



แผนเตรียมความพร้อมรับมือ ASF ในประเทศไทย

แบ่งเป็น 3 ระยะ 8 มาตรการ

1. ระยะก่อนการเกิดโรค

เตรียมความพร้อม

การป้องกัน

2. ระยะที่พบการเกิดโรค

การทำงานที่เป็นระบบ

การตอบสนองภาวะ
ฉุกเฉินอย่างทันท่วงที

3. ระยะหลังการเกิดโรค

การฟื้นฟู

การพัฒนา

1. การบริหารจัดการและขับเคลื่อนมาตรการ
2. การป้องกันโรคเข้าประเทศเชิงบูรณาการ
3. การเพิ่มประสิทธิภาพการป้องกันโรคเข้าฟาร์ม
4. การเพิ่มประสิทธิภาพการเฝ้าระวังโรค
5. การพัฒนาและสร้างเครือข่ายห้องปฏิบัติการ
6. การพัฒนาการควบคุมโรค
7. การเพิ่มศักยภาพการสื่อสารความเสี่ยง
8. การฟื้นฟูเกษตรกร



การเฝ้าระวังทางอาการ

ระบุความเสี่ยงพื้นที่สูง/ปานกลาง/ต่ำ



รายงานผลเฝ้าระวังทางอาการเชิงรุกในพื้นที่
เสี่ยงสูงทุกสัปดาห์



BORDER LENGTH
WITH A
NEIGHBORING
COUNTRY



DISTANCE TO
ABATTOIR AND ITS
DENSITY



ENTRY PORTS



THE NUMBER OF
MOVEMENTS &
PIGS MOVED



THE NUMBER OF
FARMS USING
SWILLS

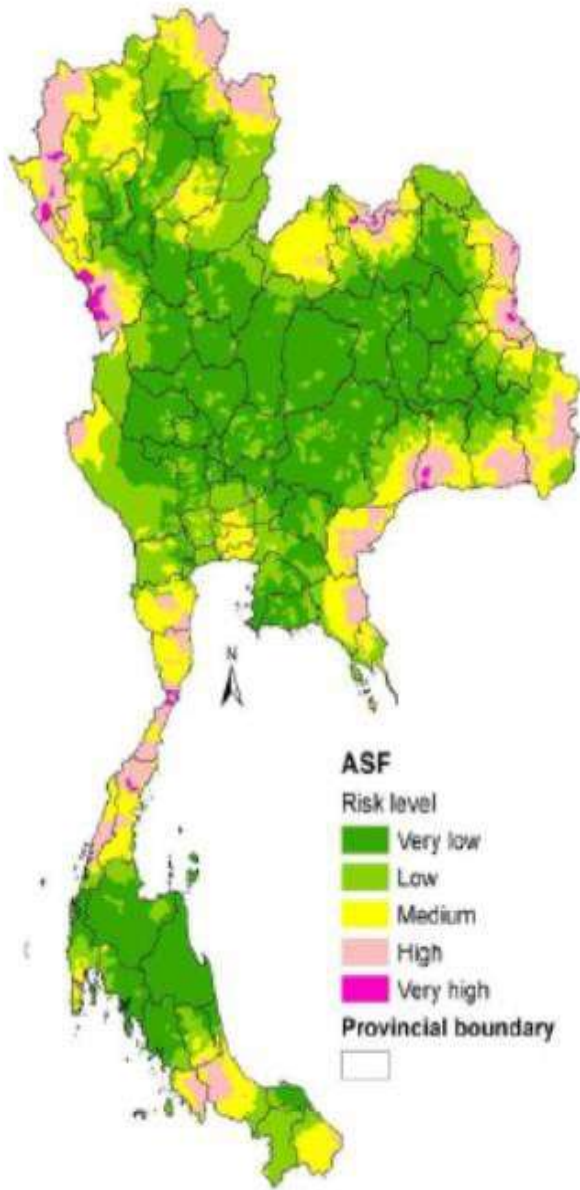


PIG DENSITY



HUMAN - WILD
BOAR INTERACTION

พบโรคเร็ว
ควบคุมโรคเร็ว



Spatial Multi-criteria Decision Analysis (S-MCDA)



มาตรการการควบคุมและป้องกันโรค ASF



กำหนดให้โรคอหิวาต์แอฟริกาในสุกรเป็นวาระแห่งชาติ และจัดให้มีการประชุมคณะกรรมการฯ



ดำเนินการเฝ้าระวังโรคทั้งทางอาการและห้องปฏิบัติการ



การเตรียมความพร้อม ชักซ้อมแผนเมื่อพบการเกิดโรค



การเตรียมความพร้อมทางห้องปฏิบัติการ



การเข้มงวดการเฝ้าระวังทางด้านชายแดน



กำหนดมาตรฐานการเลี้ยงสุกรในฟาร์มสุกร



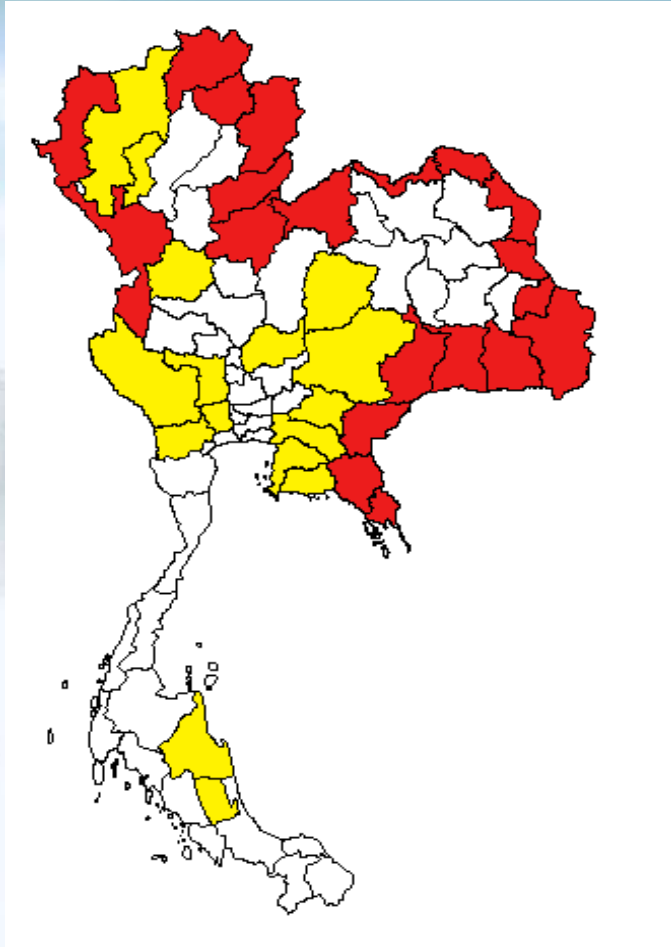
บูรณาการความร่วมมือทุกภาคส่วนในการควบคุมและป้องกันโรค ASF



การประชาสัมพันธ์



พื้นที่เสี่ยง



จังหวัดเฝ้าระวัง



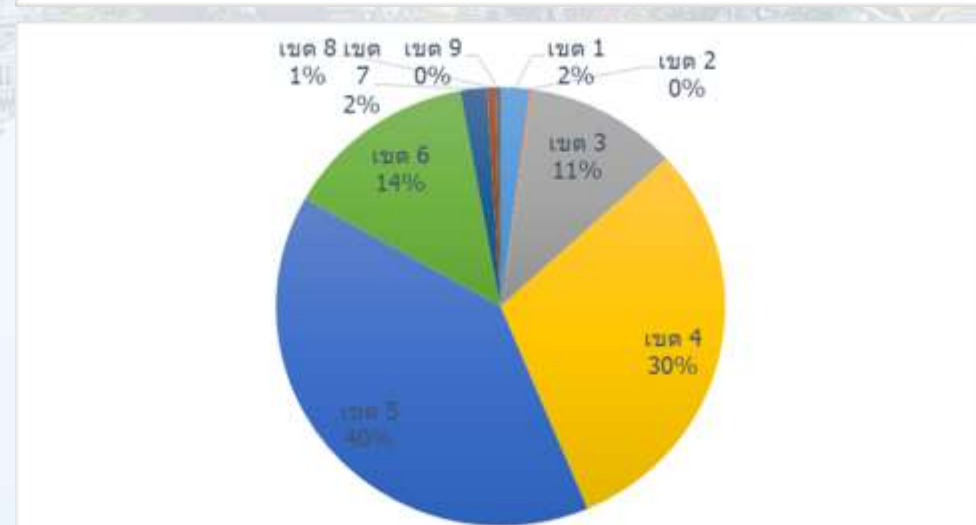
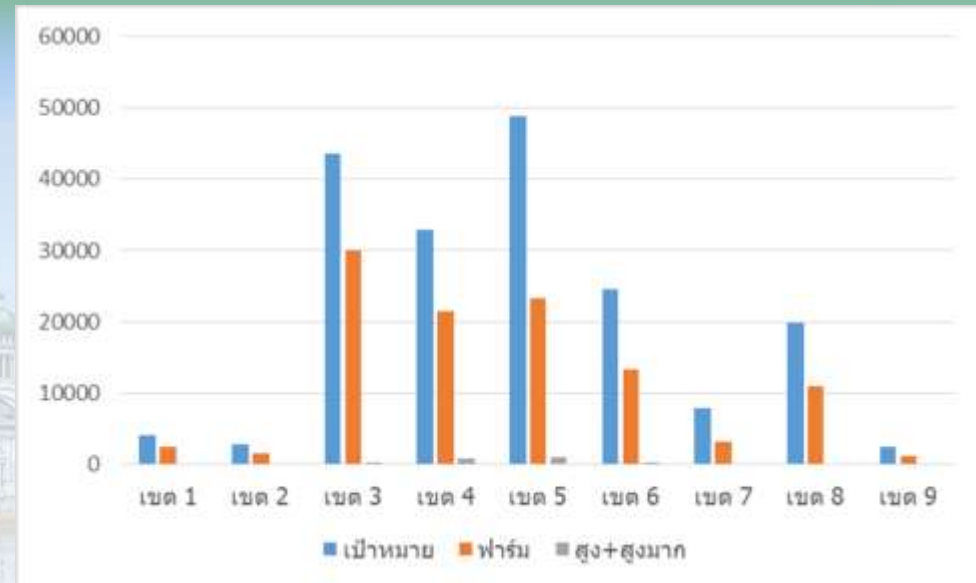
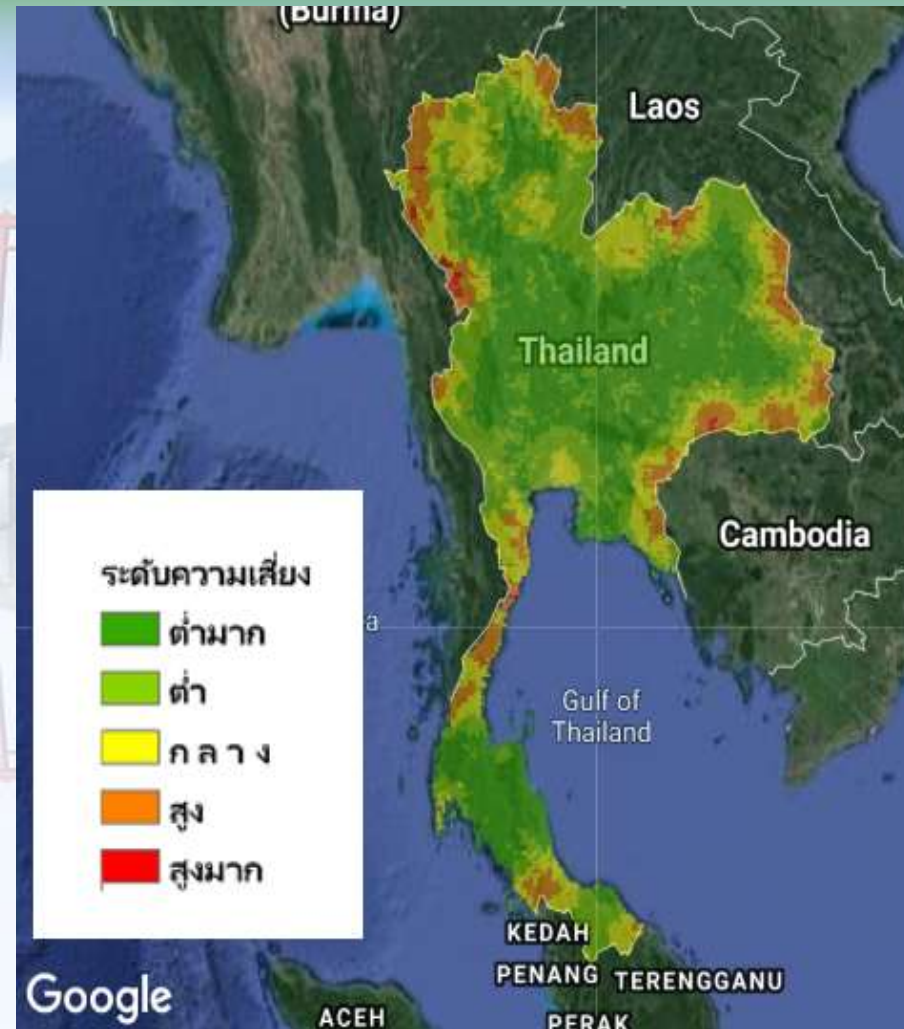
จังหวัดผลกระทบสูง

จังหวัดเฝ้าระวัง	จน.เกษตรกร	จน.สุกร
จันทบุรี	283	84,182
ตราด	108	82,309
สระแก้ว	1,066	22,271
บุรีรัมย์	6,923	161,077
สุรินทร์	6,650	62,026
ศรีสะเกษ	4,962	59,344
อุบลราชธานี	8,155	166,449
อำนาจเจริญ	620	13,933
บึงกาฬ	721	15,774
หนองคาย	933	31,230
เลย	1,427	44,317
นครพนม	3,169	45,253
มุกดาหาร	1,849	25,667
เขียงราย	6,926	144,264
แม่ฮ่องสอน	8,028	44,682
น่าน	7,397	73,051
พะเยา	2,202	34,350
อุดรดิตถ์	1,494	81,035
พิษณุโลก(บางอำเภอ)	4,520	131,270
ตาก(บางอำเภอ)	6,975	88,516
รวม	74,408	1,411,000

จังหวัดผลกระทบสูง	จน.เกษตรกร	จน.สุกร
ลพบุรี	1,993	507,093
ชลบุรี	203	617,313
ปราจีนบุรี	446	228,342
ฉะเชิงเทรา	395	254,696
ระยอง	137	195,957
นครราชสีมา	7,293	295,287
ชัยภูมิ	5,833	272,927
เชียงใหม่	15,436	373,047
ลำพูน	2,257	256,124
กำแพงเพชร	3,122	360,050
ราชบุรี	873	1,911,625
กาญจนบุรี	2,308	299,865
สุพรรณบุรี	1,354	280,510
นครปฐม	663	185,920
นครศรีธรรมราช	6,021	213,224
พัทลุง	4,956	387,452
รวม	53,290	6,639,432



ผลการดำเนินงานระบบ E-SMART PLUS

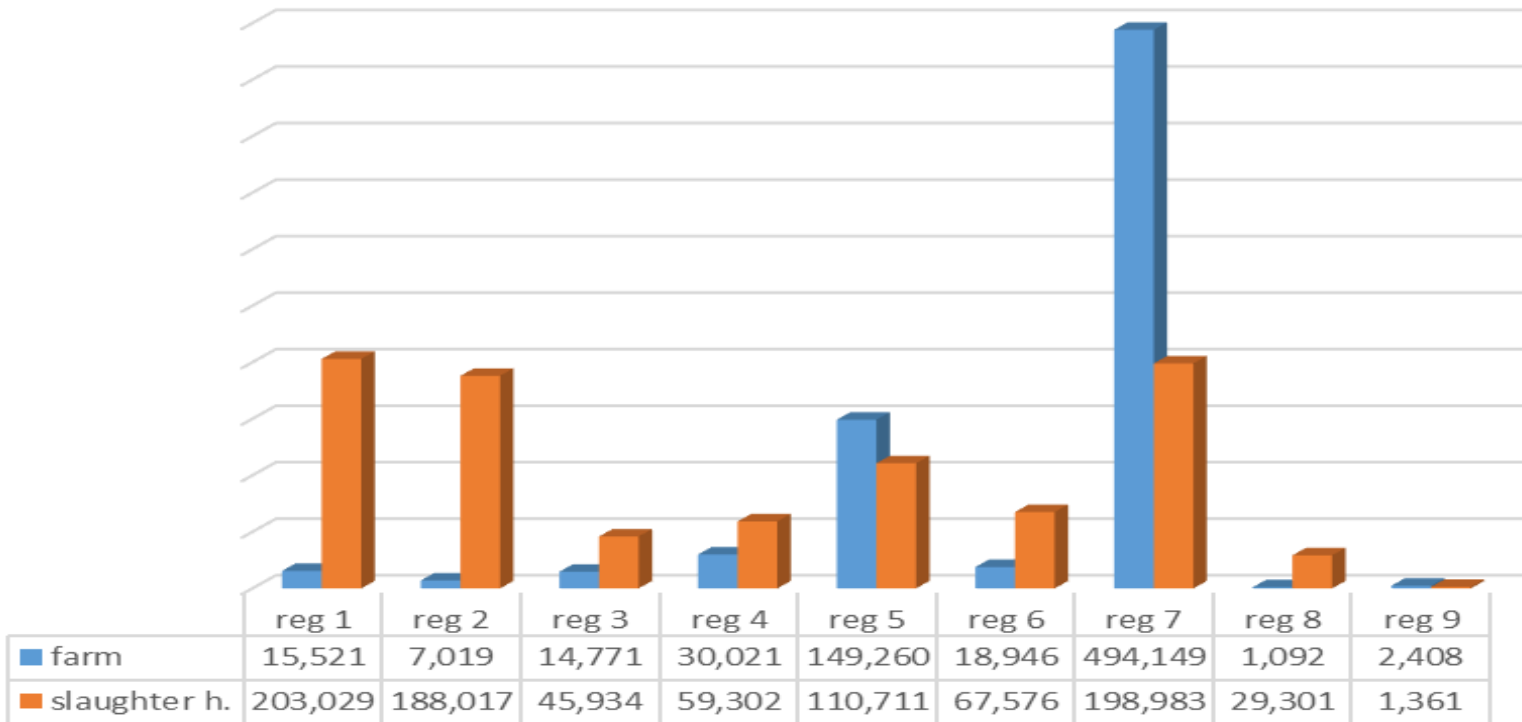


แผนที่แสดงความเสี่ยงต่อโรค ASF (8 ส.ค. 62)



ดำเนินการเฝ้าระวังโรคทั้งทางอาการและห้องปฏิบัติการ

ผลการเฝ้าระวังทางอาการในฟาร์มและโรงชำแหละสุกร



- ผลการปฏิบัติงานสะสม ตั้งแต่ 22 มี.ค.- 26 ก.ค. 2562 : ตรวจเยี่ยมและเฝ้าระวังทางอาการในฟาร์มสุกร 733,187 ฟาร์ม ไม่พบฟาร์มที่มีสุกรแสดงอาการผิดปกติตามนิยามสงสัย ASF
- ผลการปฏิบัติงานสะสม ตั้งแต่ 1 พ.ค.- 9 ส.ค. 2562 : ตรวจเฝ้าระวังสุกรในโรงชำสุกรจำนวน 904,217 ตัว ไม่พบสุกรแสดงอาการผิดปกติตามนิยามสงสัย ASF และวิธีการของโรค ASF

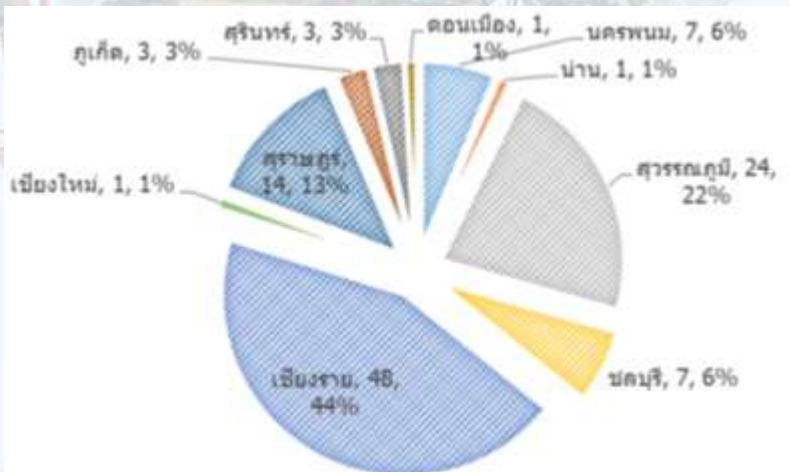


ดำเนินการเฝ้าระวังโรคทั้งทางอาหารและห้องปฏิบัติการ

ผลการเฝ้าระวังทางห้องปฏิบัติการ

ด่านกักกันสัตว์ที่ ตรวจยึด	จำนวนครั้งของ การจับกุม (ครั้ง)	จำนวนตัวอย่าง ส่งตรวจ	จำนวนตัวอย่าง เป็นบวก
สนามบิน	353	478	50
ชายแดน	1,037	1,511	59
รวม	1,390	1,989	109

ชนิดตัวอย่าง	จำนวนส่ง	ผลตรวจที่เป็นบวก
ผลิตภัณฑ์จากเนื้อสุกร	2,429	84
วัตถุดิบอาหารสัตว์	117	0
ซากสุกร	1,267	5
สุกรมีชีวิตในฟาร์มและโรงฆ่า	3,393	0
Oral Fluid	32	0
Surface Swab	278	0
รวม	6,804	89



กราฟแสดงด่านที่จับกุม
ผลิตภัณฑ์ที่พบเชื้อ

ข้อมูล วันที่ 9 ส.ค. 2562

ผลตรวจเป็นบวก หมายถึง ตรวจพบสารพันธุกรรมของเชื้อไวรัส
อหิวาต์แอฟริกาในสุกรในตัวอย่างที่ส่งตรวจ

ข้อมูล: กองสารวัตรและกักกัน / สถาบันสุขภาพสัตว์แห่งชาติ



การดำเนินการในการเฝ้าระวังโรคอหิวาต์แอฟริกาในสุกรในอาหารสัตว์ (1 กรกฎาคม 2562-8 สิงหาคม 2562)



กิจกรรม	รายละเอียด
ประชาสัมพันธ์ เพื่อให้ความรู้แก่ประชาชน ในด้านอาหารสัตว์	<ul style="list-style-type: none">✓ จัดทำสื่อประชาสัมพันธ์✓ เผยแพร่ข้อมูลผ่านสื่อโทรทัศน์ และผ่านช่องทางออนไลน์✓ ขวามปศุสัตว์
เก็บตัวอย่างอาหารสัตว์ <ul style="list-style-type: none">■ ด้านตรวจสอบอาหารสัตว์■ โรงงานผลิตอาหารสัตว์	<ul style="list-style-type: none">✓ ดำเนินการเก็บตัวอย่างอาหารสัตว์ทั้งหมด 242 ตัวอย่าง ตรวจไม่พบการปนเปื้อนเชื้อไวรัส 182 ตัวอย่าง (อยู่ระหว่างดำเนินการตรวจทางห้องปฏิบัติการ 60 ตัวอย่าง) ดังนี้<ol style="list-style-type: none">1. เก็บตัวอย่างที่ ด้านตรวจสอบอาหารสัตว์ 232 ตัวอย่าง<ul style="list-style-type: none">✓ เนื้อและกระดูกป่น 11 ตัวอย่าง✓ ข้าวโพดเมล็ด 187 ตัวอย่าง✓ มันเส้น 34 ตัวอย่าง2. เก็บตัวอย่างที่ โรงงานผลิตอาหารสัตว์ 10 ตัวอย่าง<ul style="list-style-type: none">✓ ข้าวโพดเมล็ด 10 ตัวอย่าง
ซักซ้อมและทำความเข้าใจเกี่ยวกับโรคอหิวาต์แอฟริกาในสุกร ในอาหารสัตว์	<ul style="list-style-type: none">✓ จัดประชุม ชี้แจงการขึ้นทะเบียนและนำเข้าวัตถุดิบประเภทเนื้อและกระดูกป่น ตามพระราชบัญญัติควบคุมคุณภาพอาหารสัตว์ พ.ศ. 2558 ในวันศุกร์ที่ 19 กรกฎาคม 2562 ได้แจ้งสถานการณ์และชี้แจงเรื่องมาตรการการเฝ้าระวังโรคอหิวาต์แอฟริกาในสุกรในอาหารสัตว์แก่ผู้ประกอบการ
บูรณาการร่วมกับหน่วยงานที่เกี่ยวข้อง เช่น กรมประมง กรมวิชาการเกษตร กรมศุลกากร กระทรวงพาณิชย์	<ul style="list-style-type: none">✓ กรมปศุสัตว์มีหนังสือที่ กษ 0623/21162 เรื่อง ขอความร่วมมือในการแจ้งการนำเข้าปุ๋ยอินทรีย์เคมีที่มีเนื้อและกระดูก เลือด และขน ของสัตว์เป็นส่วนประกอบ ลงวันที่ 19 กรกฎาคม 2562 ถึงกรมวิชาการเกษตร ในการเข้าตรวจสอบและเก็บตัวอย่างปุ๋ยอินทรีย์เคมีที่มีเนื้อและกระดูก เลือด และขน ของสัตว์บดละเอียดเป็นส่วนประกอบ



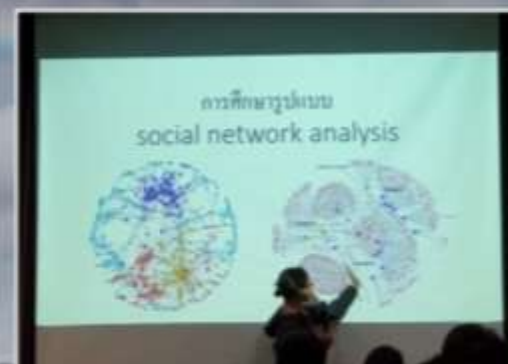
การเตรียมความพร้อม ชักซ้อมแผนเมื่อพบการเกิดโรค





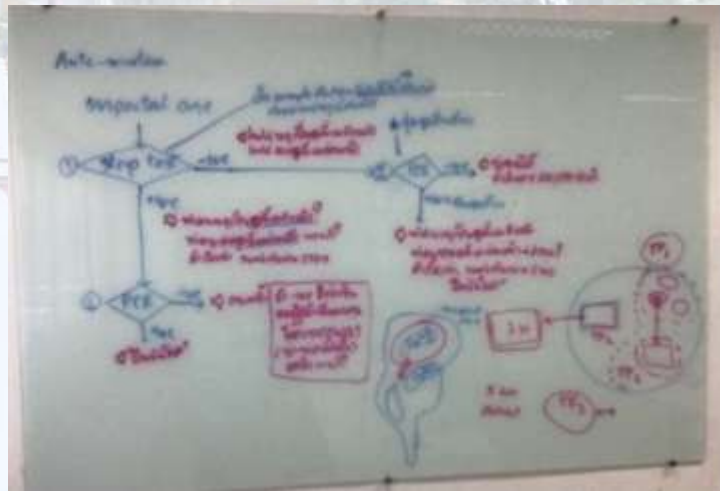
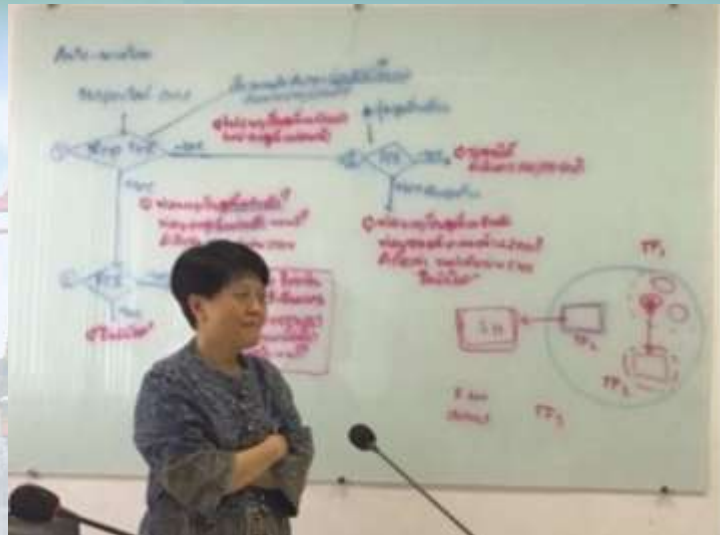
การเตรียมความพร้อม ชักซ้อมแผนเมื่อพบการเกิดโรค

Field Epidemiology Training Program for Veterinarian (FETPV)



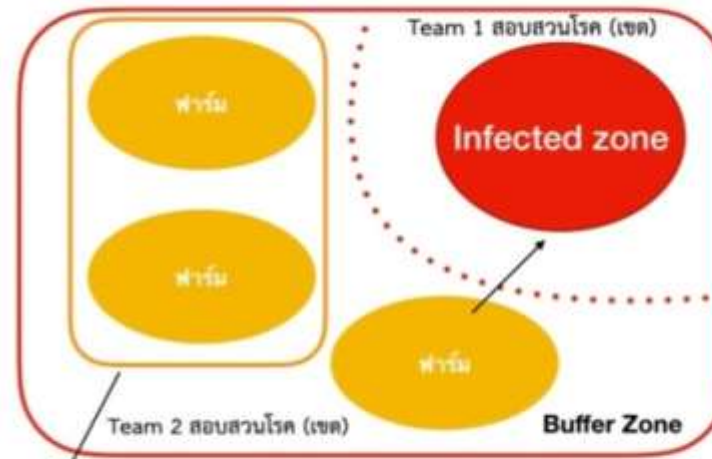


การเตรียมความพร้อม ชักซ้อมแผนเมื่อพบการเกิดโรค



เกิดโรค

ประกาศเขตโรคระบาดสัตว์ชั่วคราว ทั้งอำเภอ



Team 1 สอบสวนโรคเชิงลึก หาสาเหตุ ความเชื่อมโยง โอกาสการแพร่โรค เข้ามา และออกไป แจ้งให้ Warroom ทราบเพื่อ ดำเนินการต่อไป

Team 2 ประเมินความเสี่ยงของฟาร์ม หากความเชื่อมโยง ค้างข้างเลือกสูตรที่ปลอดภัยหรือเสี่ยง หรือ หากสุกในฟาร์ม หากความเสี่ยงต่ำ ให้ผลตรวจเป็นลบ แจ้ง Warroom ทราบ เพื่อดำเนินการ

Team 3 ประเมินความเสี่ยงของฟาร์ม แจ้ง Warroom ทราบ

Team ควรเป็น จนท.เขต (ทั้งสุขภาพและมาตรฐาน) กับ HHU

เนื่องจาก ในขณะควบคุมโรค จนท.จังหวัด อำเภอ คำนวณ จำจะต้อง Standby ในพื้นที่ตนเอง ส่วนในพื้นที่ที่มีการระบาด จนท.อำเภอ จังหวัด และต้องจัดเจ้าหน้าที่เพื่อเข้าร่วมแต่ละ Zone อยู่แล้ว



การเตรียมความพร้อมทางห้องปฏิบัติการ





เข้มงวดตรวจสอบการลักลอบนำเข้าสุกรและผลิตภัณฑ์สุกร จากประเทศเลียงตามแนวช่องทางเข้าออกระหว่างประเทศ



Source: DLD



บูรณาการการทำงานของหน่วยงานที่เกี่ยวข้อง เข้มงวดตรวจสอบการลักลอบ นำเข้าสุรและผลิตภัณฑ์สุรจากประเทศเสี่ยงตามแนวชายแดนประเทศเพื่อนบ้าน





การเข้มงวดการเฝ้าระวังทางด้านชายแดน

บูรณาการกับภาคเอกชนจัดทำโรงพ่นน้ำยาฆ่าเชื้อทำลายเชื้อโรค

5 จุด

1. ด้านกักกันสัตว์เชียงราย

2. ด้านกักกันสัตว์หนองคาย

3. ด้านกักกันสัตว์นครพนม

4. ด้านกักกันสัตว์มุกดาหาร

5. ด้านกักกันสัตว์สระแก้ว





การเข้มงวดการเฝ้าระวังทางด่านชายแดน

เพิ่มมาตรการเข้มงวดในการส่งออกสุกร ลดความเสี่ยงจากการส่งออกสุกร

หน้า ๓
เมื่อ ๑๑๖ ตอนพิเศษ ๑๗ ๑
ราชกิจจานุเบกษา
๒๒ เมษายน ๒๕๖๒

ประกาศกรมปศุสัตว์

เรื่อง กำหนดมาตรการเฝ้าระวัง และการควบคุมการส่งออกสุกร
ให้มีมาตรฐานความปลอดภัยและลดความเสี่ยงในการส่งออกสุกร
พ.ศ. ๒๕๖๒

เพื่อให้การเฝ้าระวังและการควบคุมการส่งออกสุกรมีประสิทธิภาพและลดความเสี่ยงในการส่งออกสุกร

อาศัยอำนาจตามความในมาตรา ๒ และมาตรา ๑๑๑ ของรัฐธรรมนูญแห่งราชอาณาจักรไทย พ.ศ. ๒๕๖๑ และมติของคณะกรรมการปศุสัตว์ ครั้งที่ ๒๒

ข้อ ๑ ประกาศนี้ให้ใช้บังคับเมื่อพ้นกำหนดหนึ่งร้อยวันนับแต่วันประกาศในราชกิจจานุเบกษาเป็นต้นไป

ข้อ ๒ ในประกาศนี้

"กรมปศุสัตว์" หมายความว่า กรมปศุสัตว์ กระทรวงเกษตรและสหกรณ์

"สุกร" หมายความว่า สัตว์เลี้ยงลูกด้วยนมในวงศ์ Suidae

"สุกรพันธุ์" หมายความว่า สุกรที่มีลักษณะเฉพาะตามมาตรฐานของกรมปศุสัตว์

"สุกรพันธุ์ผสม" หมายความว่า สุกรที่มีลักษณะเฉพาะตามมาตรฐานของกรมปศุสัตว์

"สุกรพันธุ์ต่างประเทศ" หมายความว่า สุกรที่มีลักษณะเฉพาะตามมาตรฐานของกรมปศุสัตว์

"สุกรพันธุ์ผสมต่างประเทศ" หมายความว่า สุกรที่มีลักษณะเฉพาะตามมาตรฐานของกรมปศุสัตว์

"สุกรพันธุ์ผสมต่างประเทศ" หมายความว่า สุกรที่มีลักษณะเฉพาะตามมาตรฐานของกรมปศุสัตว์

"สุกรพันธุ์ผสมต่างประเทศ" หมายความว่า สุกรที่มีลักษณะเฉพาะตามมาตรฐานของกรมปศุสัตว์

"สุกรพันธุ์ผสมต่างประเทศ" หมายความว่า สุกรที่มีลักษณะเฉพาะตามมาตรฐานของกรมปศุสัตว์

"สุกรพันธุ์ผสมต่างประเทศ" หมายความว่า สุกรที่มีลักษณะเฉพาะตามมาตรฐานของกรมปศุสัตว์

"สุกรพันธุ์ผสมต่างประเทศ" หมายความว่า สุกรที่มีลักษณะเฉพาะตามมาตรฐานของกรมปศุสัตว์

หน้า ๔
เมื่อ ๑๑๖ ตอนพิเศษ ๑๗ ๑
ราชกิจจานุเบกษา
๒๒ เมษายน ๒๕๖๒

๑) ยานพาหนะที่ขนส่ง และยานพาหนะขนถ่ายสุกร ต้องมีการทำความสะอาด

พื้นผิวสัมผัสสุกรเพื่อลดความเสี่ยงของการแพร่กระจายของโรค

๒) ค่าใช้จ่ายในการดำเนินการ ให้ผู้ประกอบธุรกิจการส่งออกสุกรเป็นผู้รับผิดชอบ

ประกาศ ณ วันที่ ๑๑ เมษายน พ.ศ. ๒๕๖๒

สุวิทย์ รามิณี

อธิบดีกรมปศุสัตว์





การเข้มงวดการเฝ้าระวังทางด่านชายแดน

เพิ่มมาตรการเข้มงวดโดยการชะลอการนำเข้าหรือนำผ่าน สุกกร ชากสุกร
ชากหมูป่า เช่นการนำเข้าจาก สปป.ลาว





กำหนดมาตรฐานการเลี้ยงสุกรในฟาร์มสุกร



เกษตรกรรายย่อย
GOOD FARMING
MANAGEMENT :GFM



เกษตรกรขนาดกลางขึ้นไป
GOOD AGRICULTURAL
PRACTICE :GAP

Source: DLD, 2019



บูรณาการความร่วมมือทุกภาคส่วน ในการควบคุมและป้องกันโรค ASF





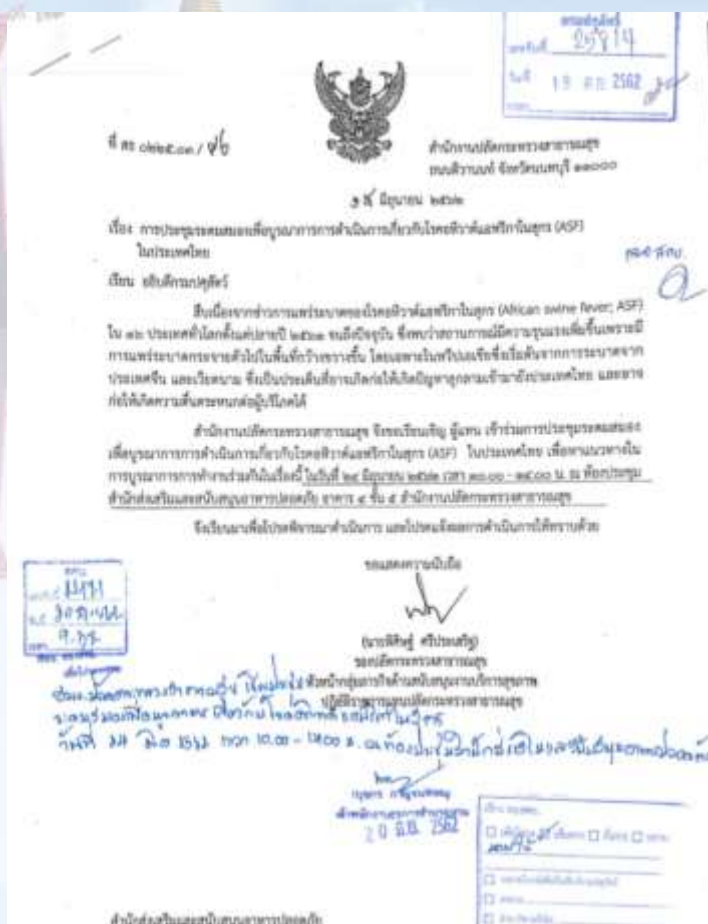
บูรณาการความร่วมมือองค์การระหว่างประเทศ (OIE, FAO) และ ประเทศเพื่อนบ้านในการควบคุมและป้องกันโรค ASF





บูรณาการภาคเอกชนให้การช่วยเหลือประเทศเพื่อนบ้าน เพื่อร่วมมือกันป้องกันโรคอหิวาต์แอฟริกาในสุกร







การประชาสัมพันธ์ให้ข้อมูลต่อประชาชน

กรมปศุสัตว์ยกระดับการป้องกันโรคอหิวาต์แอฟริกาในสุกร ประกาศเฝ้าระวังฯ 16 จังหวัดชายแดน
พร้อมรับมือหลังการระบาดในเวียดนามส่อขยายเป็นวงกว้าง

คุณสุวรรณี กาญจนกุลสิต ข่าวแจ้งประเด็นสำคัญ 23 March 2562 ฮิต: 1532



ปศุสัตว์ยกระดับการป้องกันโรคอหิวาต์แอฟริกาในสุกร (African swine fever)

นายสัตวแพทย์สรวิศ ธานีโต อธิบดีกรมปศุสัตว์ ได้เปิดเผยถึงความคืบหน้าการเฝ้าระวังและติดตามสถานการณ์โรคอหิวาต์แอฟริกาในสุกร (African Swine Fever : ASF) ว่าประเทศไทยไม่มีการแพร่ระบาดของโรคนี้และย้ำว่า ASF เป็นโรคที่เกิดเฉพาะในสุกรเท่านั้น ไม่ติดต่อหรือเป็นอันตรายต่อสัตว์อื่น ผู้บริโภคสามารถรับประทานหมูได้อย่างปลอดภัย 100 % ส่วนในต่างประเทศพบเกิดโรคอหิวาต์แอฟริกาในสุกรทางตอนเหนือประเทศเวียดนามเมื่อวันที่ 20 กุมภาพันธ์ 2562 และมีการระบาดมาอย่างต่อเนื่องของประเทศไทย ในปัจจุบัน ณ วันที่ 23 มีนาคม 2562 พบการระบาดทั้งสิ้น 366 ครั้ง ใน 20 จังหวัด มีการทำลายสุกรเพื่อควบคุมโรคจำนวน 46,600 ตัว ดังนั้น เพื่อเพิ่มประสิทธิภาพในการป้องกันโรคกรมปศุสัตว์จึงได้เสนอให้ผู้ว่าราชการจังหวัด 16 จังหวัดชายแดนประเทศเพื่อนบ้าน ได้แก่ เชียงราย แม่ฮ่องสอน น่าน หนองคาย บึงกาฬ นครพนม มุกดาหาร เลย อุดรดิตถ์ สรินทร์ ศรีสะเกษ อุบลราชธานี อำนาจเจริญ สระแก้ว จันทบุรีและตราด อาศัยอำนาจตามมาตรา 21 แห่งพระราชบัญญัติโรคระบาดสัตว์ พ.ศ.2558 ประกาศแจ้งให้เฝ้าระวังโรคอหิวาต์แอฟริกาในสุกร ในสุกรและหมูป่า ดังนี้ มีคำแนะนำไปยังเกษตรกรเลี้ยงสุกรหรือหมูป่าว่า หากพบหรือสงสัยว่าสุกรหรือหมูป่ามีอาการป่วยหรือตายผิดปกติ ให้รีบแจ้งสัตวแพทย์หรือเจ้าหน้าที่ปศุสัตว์ในพื้นที่ทราบทันที

การดำเนินงานเร่งด่วน

7ส.ค.62

- ประชุมคณะกรรมการจัดการอาหารสัตว์และวัตถุดิบอาหารสัตว์เพื่อป้องกันโรคอหิวาต์แอฟริกาในสุกร

15 ส.ค.62

- ประชุมคณะกรรมการกำหนดหลักเกณฑ์การเคลื่อนย้ายสุกรเพื่อป้องกัน ควบคุมโรคอหิวาต์แอฟริกาในสุกร
- ประชุมคณะกรรมการพิจารณาแนวทางการชดเชยค่าชุดใช้ทำลายสัตว์ ซากสัตว์และสิ่งของฯ

16 ส.ค.62

- ประชุมเตรียมความพร้อมสำหรับการประชุมคณะกรรมการอำนวยการป้องกัน ควบคุมและกำจัดโรคอหิวาต์แอฟริกาในสุกรแห่งชาติ

19 ส.ค.62

- ประชุมกำหนดหลักเกณฑ์การป้องกัน ควบคุมโรคอหิวาต์แอฟริกาในสุกรสำหรับโรงฆ่าสุกร

ภายใน
สิงหาคม 62

- จัดทำแผนเผชิญเหตุโรคอหิวาต์แอฟริกาในสุกร

กันยายน
2562

- ประชุมคณะกรรมการอำนวยการป้องกัน ควบคุมและกำจัดโรคอหิวาต์แอฟริกาในสุกรแห่งชาติ

ขอบคุณครับ



สำนักควบคุม ป้องกันและบำบัดโรคสัตว์
กรมปศุสัตว์
กระทรวงเกษตรและสหกรณ์

