

ผลกระทบการเปิดเสรีทางการค้าโคเนื้อ(FTA)

- ประเด็นปัญหาผลกระทบ
- แนวทางการแก้ไขปัญหา
- แผนและผลปฏิบัติงาน
- ข้อเสนอการเปลี่ยนวิกฤติเป็นโอกาส

กองส่งเสริมและพัฒนาการปศุสัตว์ : กรมปศุสัตว์

ประเด็นปัญหาหลักของอุตสาหกรรมโคเนื้อ/เนื้อโค

เนื้อโคเพื่อการ
บริโภคไม่
เพียงพอ

ผู้บริโภคขาด
ความเชื่อมั่น

เนื้อเถื่อน

นำเข้าโคผิด
กฎหมาย

ขาดองค์ความรู้ที่
ทันต่อสถานการณ์



แนวทางแก้ไข
ปัญหามองโดยรวม

ยกระดับผลผลิตภาพโคเนื้อไทยทั้ง
ระบบให้ได้น้ำหนักซากเพิ่มขึ้น

สร้างความเชื่อมั่นแก่ผู้บริโภค
ด้านความปลอดภัยอาหาร

ภัยคุกคาม: ปัญหาเนื้อเถื่อน

ภัยคุกคาม: โคเนื้อนำเข้าผิด
กฎหมาย

ผลกระทบ: การเปิดเสรีทางการ
ค้า(FTA)

พัฒนานวัตกรรมทุกห่วงโซ่
อุปทานให้มีความสามารถใน
ระดับเชี่ยวชาญ



กำหนดวิสัยทัศน์เพื่อแก้ปัญหา ➡ ยุทธศาสตร์โคเนื้อ



ส่วนแบ่งตลาด และ มูลค่าตลาดโคเนื้อ



วิเคราะห์ผลกระทบ FTA

ตลาดโคมีชีวิต : ผลกระทบน้อย-ปานกลาง เนื่องจาก

- ปัจจัยด้านการขนส่ง (ระยะทาง/การสูญเสียน้ำหนัก/สุขภาพ)
- ราคาที่สูงกว่าโคเนื้อในประเทศ(เมื่อถึงท่าเรือกรุงเทพฯ)
- กฎระเบียบของหน่วยงานที่กำกับดูแลด้านเนื้อและปศุสัตว์ของออสเตรเลีย (MLA : MEAT & LIVESTOCK AUSTRALIA)

ตลาดเนื้อโคไทย

- ตลาดระดับบน : ผลกระทบน้อย –เนื้อโคของ Aus เป็นเนื้อโคที่เลี้ยงด้วยหญ้า (grass feed)
- ตลาดระดับกลาง : ผลกระทบมากที่สุด (เนื้อนุ่ม/โคนุ่ม/ไม่เน้นไขมันแทรก)
- ตลาดระดับล่าง : เนื้อจะมีผลกระทบน้อย กระทั่งมากคือประเภทเครื่องใน

แนวทางป้องกัน/แก้ไข

การสร้างความเข้มแข็งในประเทศ

-การเพิ่มศักยภาพ/พัฒนาตลาดเนื้อโค

-เพิ่มมาตรฐานการผลิตเนื้อโคคุณภาพ เน้นตอบสนองตลาดระดับกลาง (พันธุ์/อาหาร/การจัดการ/สุขภาพ/ระบบรับรองมาตรฐาน)

-สร้างความมั่นใจต่อผู้บริโภค/รณรงค์ส่งเสริมการบริโภคเนื้อโคไทย/เพิ่มการแปรรูป/ผลิตภัณฑ์ที่หลากหลาย(การตลาด)

-สนับสนุนการส่งออกเนื้อโคคุณภาพสู่อาเซียน(เปลี่ยนวิกฤติเป็นโอกาส)

-สนับสนุนแหล่งทุนเงินกู้ดอกเบี้ยต่ำ(FTA) ให้ผู้ประกอบการที่มีศักยภาพที่จะเป็นผู้ทำการตลาด(ตลาดนำการผลิต)

แผนงาน/โครงการเพื่อเตรียมการรองรับ FTA โคนี้อภาษีเป็น 0 ในปี 2564

:แผนงานเพิ่มประสิทธิภาพ/ลดต้นทุนการผลิต ระดับต้นน้ำ

ก. ด้านพันธุ์สัตว์ (สพพ.)

1. โครงการผลิตโคนี้อพันธุ์แท้เพื่อกระจายพันธุ์ในการผลิตลูกโคนี้อคุณภาพ (สพพ.)

1.1 โครงการผลิตพ่อพันธุ์โคนี้อชั้นเยี่ยม

เป้าหมาย ผลิตพ่อโคนี้อกรมปศุสัตว์ชั้นเยี่ยม (บราห์มัน ดาก กบินทร์บุรี) จำนวน 125 ตัว

งบประมาณ 2562 จำนวน 4,008,125 บาท (งบกลาง)

2 การผลิตโคนี้อพันธุ์แองกัสและโคนี้อพันธุ์บีฟมาสเตอร์

เป้าหมาย

1) แม่พันธุ์โคนี้อพันธุ์แองกัส จำนวน 100 ตัว

2) แม่พันธุ์โคนี้อพันธุ์บีฟมาสเตอร์ จำนวน 100 ตัว

งบประมาณ 81,370,938 บาท (งบกลาง)

3.การใช้เทคโนโลยีชีวภาพในการผลิตโคเนื้อ

โครงการผลิตโคเนื้อคุณภาพเพื่อเพิ่มศักยภาพการแข่งขันรองรับเขตการค้าเสรี (งบเพิ่มเติม ปี 2562) งบประมาณประจำปี 2562 เป็นเงิน

เป้าหมาย

- 1) ปรับปรุงพันธุ์ด้วยน้ำเชื้อพ่อโคพันธุ์ดี พันธุ์แองกัส ชาร์โลเลส์ และบีฟมาสเตอร์ ตามความต้องการของตลาด จำนวน 200,000 ตัว
 - 2) ผลิตน้ำเชื้อแช่แข็งพ่อพันธุ์โคเนื้อ พันธุ์แองกัส ชาร์โลเลส์ และบีฟมาสเตอร์ จำนวน 400,000 หลอด
 - 3) ผลิตลูกโคเนื้อ จำนวน 120,000 ตัว
 - 4) สนับสนุนค่าตอบแทนอาสาผสมเทียม 3,600 รายๆ ละ 3,000 บาท/เดือน ระยะเวลา 6 เดือน (เม.ย. – ก.ย.)
- งบประมาณ 131,675,000 บาท (งบกลาง)

ข. ด้านอาหารสัตว์ ระยะเวลาดำเนินการ ปี 2562-2564

โครงการส่งเสริมและพัฒนาอุตสาหกรรมโคเนื้อไทยทั้งระบบ ด้วยการลดต้นทุนการผลิตด้านอาหารสัตว์ เพื่อรองรับ FTA

เป้าหมาย

120,000 ตัว

1. การผลิตพืชอาหารสัตว์คุณภาพดี จำนวน 120,000 ไร่
2. สร้างศูนย์อาหารสัตว์ชุมชน (Feed Centre) 60 แห่ง/กลุ่ม เพื่อเลี้ยงแม่พันธุ์โคเนื้อ
3. เพื่อสนับสนุนการผลิตลูกโคเนื้อเพศผู้คุณภาพดี 36,000 ตัวต่อปี
4. กระจายองค์ความรู้ผ่านเครือข่ายจำนวน 60 ครั้ง เกษตรกร 4,000 คน
5. สร้างระบบสารสนเทศด้านอาหารโคเนื้อ 1 ระบบ รองรับเกษตรกร 10,000 ราย/ปี

งบประมาณเพิ่มเติม ปี 62 - 64 งบประมาณปีละ 491.874 ล้านบาท รวม 1,475.622 ล้านบาท

แหล่งงบประมาณ งบปกติ งบกลาง เงินกองทุน FTA กองทุนสงเคราะห์เกษตรกร หรือเงินกู้ดอกเบี้ยต่ำ 5กส.

ค.การปรับระบบการส่งเสริม/การจัดการสู่มาตรฐานฟาร์ม

ภายใต้โครงการส่งเสริมของกรมปศุสัตว์

- 1.ผ่านกลุ่ม(องค์กรเกษตรกร)**
- 2.ปรับระบบการเลี้ยงเป็นแบบประณีต/พัฒนาสู่มาตรฐานฟาร์ม**
- 3.เน้นกระบวนการกลุ่ม/สร้างเครือข่าย (รวมกลุ่มผลิต/ขาย)**
- 4.สนับสนุนงบประมาณจากแหล่งเงินทุนดอกเบี้ยต่ำ**
- 5.การแปรรูป**

:แผนพัฒนามาตรฐานฟาร์มโคเนื้อ

1.การรับรองมาตรฐานฟาร์ม

งบประมาณปี
2562

**Good
farming
manageme
nt (GFM)**

เป้าหมาย
300 ฟาร์ม
งบประมาณ
1,230,000
บาท

ของบกลาง
เพื่อ
ดำเนินการ
เพิ่มเติม
ฟาร์ม GFM
จน.1,000
ฟาร์ม

งบฯ
278,6000
บาท

งบประมาณปี
2563

**Good
farming
managem
ent (GFM)**
1,500

ฟาร์ม
งบประมาณ
4,179,000
บาท

ของบกลาง
เพื่อ
ดำเนินการ
เพิ่มเติม
ฟาร์ม GFM
จน.1,000
ฟาร์ม

งบฯ
278,6000
บาท

งบประมาณปี
2564

**Good
farming
manageme
nt (GFM)**

ใน พท.ภาค
ตะวันออก
จน. 4,250
ฟาร์ม

งบประมาณปี
2561

**Good
farming
manageme
nt (GFM)**

ใน พท.ภาค
ตะวันออก
จน. 4,250
ฟาร์ม

2.การพัฒนาบบตรวจสอบย้อนกลับ(NID โคเนื้อ)

- ประชากรโคเนื้อ 5.4 ล้านตัว
- โคที่มี NID แล้ว 2 ล้านตัว
- ต้องขึ้นทะเบียนเพิ่ม 3.4 ล้านตัว โดยกรมปศุสัตว์สนับสนุน 1 ล้านตัว ภายใน 4 ปี เกษตรกรดำเนินการจัดซื้อเอง 2.4 ล้านตัว (ตามมาตรา 7 แห่ง พรบ.โรคระบาดสัตว์ 2558)

3.การจัดทำฟาร์มปลอดโรค FMD และ Compartment

ระยะแรก
ปี 2563

- รับรอง GFM ฟาร์ม ปี 61-63 จำนวน 6475 ฟาร์ม
- รับรองฟาร์มปลอดโรค FMD 1,980 ฟาร์ม



ระยะสอง
ปี 2564

- รับรองฟาร์มปลอดโรค FMD 4,532 ฟาร์ม
- รับรองฟาร์ม GAP 660 ฟาร์ม



ระยะที่สาม
ปี 2565

- การจัดทำระบบ Compartment 10 compartment

:แผนพัฒนาและส่งเสริมตลาด ระดับปลายน้ำ

1. การพัฒนาด้านการตลาดและการแปรรูปเพื่อส่งเสริมภายในประเทศ

- 1. ด้านการถ่ายทอดองค์ความรู้และเทคโนโลยีด้านการแปรรูปเนื้อโค มี 4 หลักสูตร งบประมาณ 1,002,910 บาท**
- 2. ด้านการส่งเสริมและการสร้างผู้ประกอบการด้านการแปรรูปเนื้อโค มี 3 หลักสูตร งบประมาณ 2,426,270 บาท**
- 3. ด้านการพัฒนาการตลาดเนื้อโค มี 3 โครงการ งบประมาณ 9,686,700 บาท**

2. การพัฒนาด้านการตลาดต่างประเทศ

- 1. ส่งเสริมการค้าโคเนื้อมีชีวิต โดยจัดทำ Compartment โคเนื้อและฟาร์มปลอดโรค FMD ตามแนวทางแดน**
- 2. ส่งเสริมการผลิตโคลูกผสมพื้นเมือง (โคกุละบาล) สนองตลาดประเทศมาเลเซีย**

แผนการขับเคลื่อนโคเนื้อ

- ขับเคลื่อนผ่านบีฟบอร์ด

- กำหนดประชุมคณะกรรมการบีฟบอร์ด ปลายเดือน กค.62
- เสนอให้ปรับโครงสร้างคณะกรรมการบีฟบอร์ด โดยเปลี่ยนจากคำสั่งกระทรวง เป็นระเบียบสำนักนายกรัฐมนตรี
- เสนอให้มีการแต่งตั้งคณะอนุกรรมการศึกษาและติดตามผลกระทบ FTA โคเนื้อ

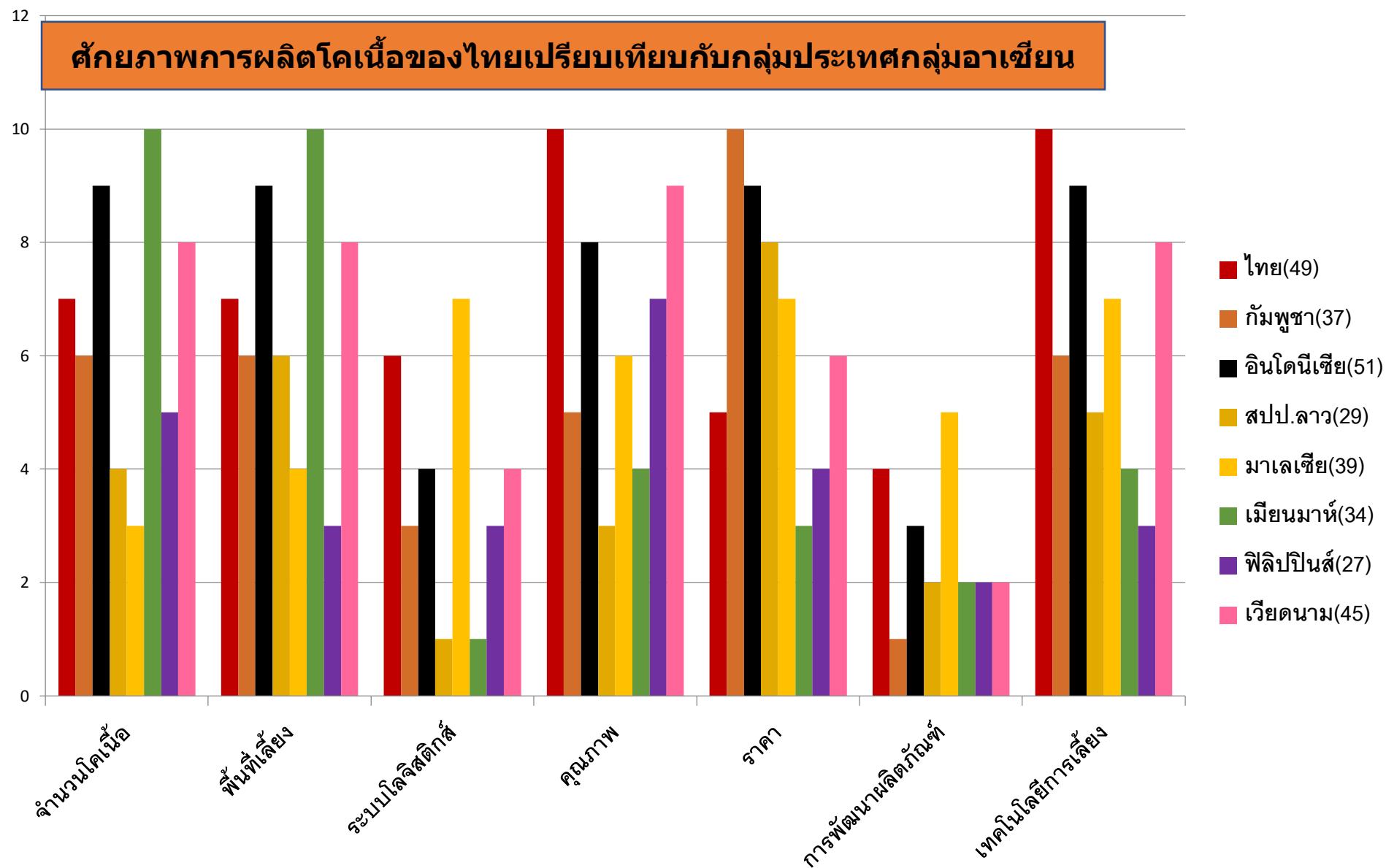
- คณะทำงานขับเคลื่อนของกรม (รอธ.อำพันธ์/กองส่งเสริมฯเลขฯ)

- เร่งรัดการจัดทำ/เสนอโครงการเพื่อของบประมาณ
- กำหนดแผนการประชุมติดตามงาน

ข้อเสนอการเปลี่ยนวิกฤติเป็นโอกาส

:พัฒนาอุตสาหกรรมโคเนื้อในประเทศให้ครบวงจร

:ส่งออกโคเนื้อไปประเทศจีน



ที่มา: สำนักงานเศรษฐกิจการเกษตร(2561)

ความท้าทายของตลาดต่างประเทศ : กรณีประเทศจีน

- พื้นที่ 9.6 ล้านตารางกิโลเมตร นับเป็นประเทศที่มีพื้นที่ทั้งหมดใหญ่ที่สุดในโลกเป็นอันดับ 3 หรือ 4 (แล้วแต่วิธีการวัด)
- ประชากร 1,400 ล้านคน
- มีอาณาเขตติดต่อกับ 14 ประเทศ มากกว่าประเทศอื่นใดในโลก และเท่ากับรัสเซีย
- แบ่งการปกครองออกเป็น 22 มณฑล (ไม่รวมพื้นที่พิพาทไต้หวัน), 5 เขตปกครองตนเอง, 4 เทศบาลนคร (ปักกิ่ง เทียนจิน เซี่ยงไฮ้ และ ฉงชิ่ง), และ 2 เขตบริหารพิเศษ ได้แก่ ฮ่องกงและมาเก๊า

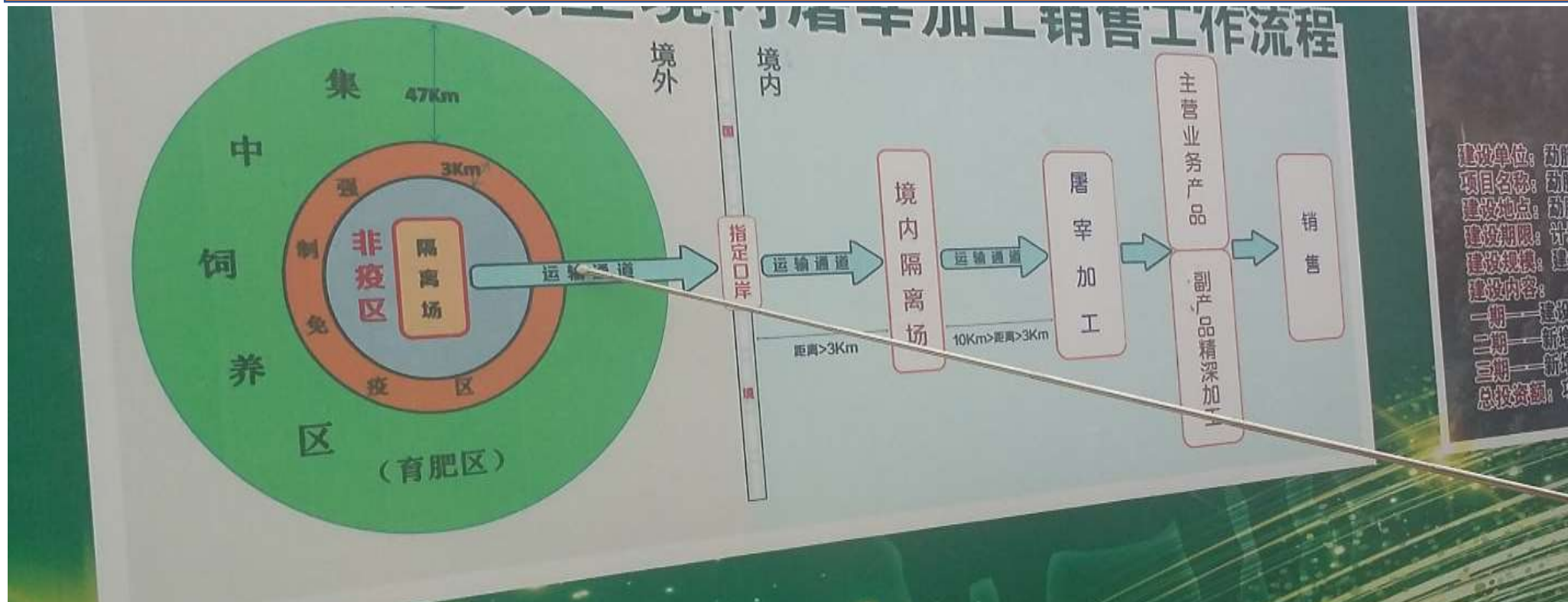
ตลาดโคเนื้อ(จีน) ความท้าทายใหม่

- ประเทศจีน ไม่มีข้อตกลงซื้อขายโคเนื้อมีชีวิตกับประเทศไทย
 - ประเทศจีน ระบุว่าโคเนื้อ (รวมกระบือ) ของประเทศไทย ไม่ปลอดโรค FMD รวมทั้งกัมพูชา และเวียดนาม?
- ประเทศจีนซื้อโคเนื้อมีชีวิตจากพม่า และลาวได้ เพราะ OIE ไม่มีรายงานการเกิดโรค FMD ในลาวและพม่า
- ประเทศจีนรู้ว่าโคเนื้อที่ซื้อขายกับลาวก็คือโคไทย(แปลงสัญชาติ)
- ดังนั้น การส่งออกโคเนื้อ กระบือมีชีวิตระหว่างไทยกับจีน จึงเป็นการค้าสีเทาโดยตลอด
- รอบ 2-3 ปี จีนเข้มงวดกับโคเนื้อที่ใช้สารเร่งเนื้อแดงอย่างจริงจัง และเข้มข้นขึ้นตามลำดับ
- และ จีน ระวังโรคปากและเท้าเปื่อยจะเข้าไประบาดในประเทศมาก

ความต้องการนำเข้าโคเนื้อของจีน จากประเทศอาเซียน (ลาว พม่า ไทย)

- มณฑลยูนนาน เฉพาะเมืองสิบสองปันนา ตั้งเป้าหมายต้องการนำเข้าโคจากลาว พม่า รวมกันปีละ 1 ล้านตัว ตั้งแต่ปี 2562 เป็นต้นไป
- คาดว่าสามารถตอบสนองความต้องการของผู้บริโภคทางภาคตะวันตกเฉียงใต้ของจีนได้เพียงร้อยละ 10
- โค 1 ล้านตัว มาจากไหน?
- ไทย ต้องปรับตัวอย่างไร?

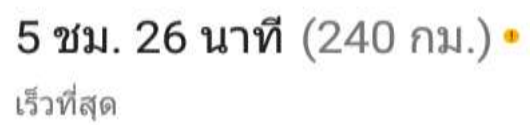
โมเดลสถานที่กักกันโรคโคเนื้อก่อนเข้าประเทศจีน ภายใต้คำแนะนำของ OIE



พื้นที่สีเขียวรัศมี 47 กม. เป็นพื้นที่เลี้ยงเพิ่มน้ำหนัก ทำประวัติ 45 วัน

พื้นที่สีส้ม รัศมี 3 กม. พื้นที่กักกัน

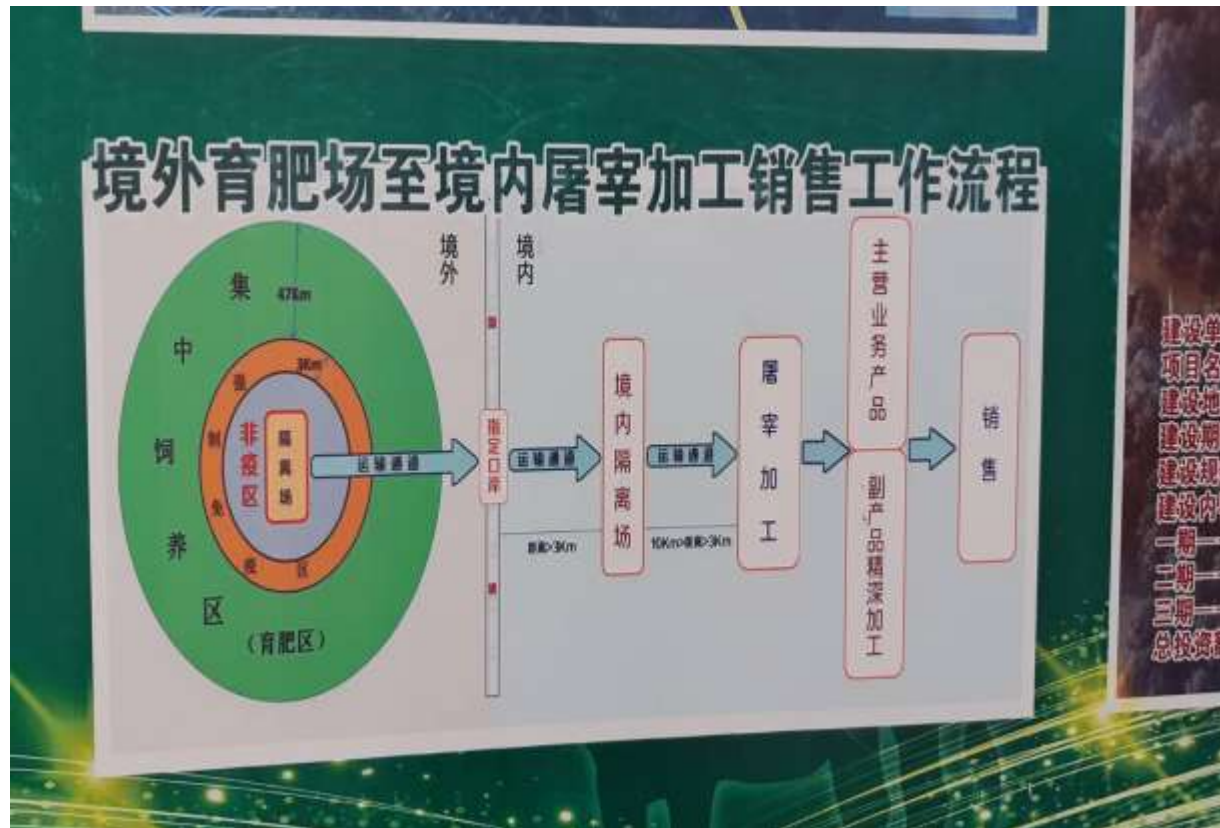
พื้นที่สีเทา เป็นสถานที่กักโรค ระยะเวลา 30 วัน



โครงการริเริ่มตามนโยบายของจีนภายใต้การสนับสนุนของ ศุลกากรแห่งชาติจีน(GACC) กระทรวงเกษตรและกิจการชนบท และกระทรวงพาณิชย์ กับ ลาว พม่า

- บริหารงานโดยหอการค้านำเข้าอุตสาหกรรมโคเนื้อสิบสองปันนา**
 - ลงทุนก่อสร้างของ 3 บริษัท**
 - Calabara Guotong Animal Husbandry Development Ltd.**
 - LS Chengkang Import Export Ltd.**
 - Xishuangbanna Yuehong Trading Ltd.**
- มีแผนการสร้างทั้งหมด 3 เฟส ในลาว 2 แห่ง และในพม่า**
-แต่ละเฟสสามารถรองรับโคที่จะส่งเข้าไปจีนได้ ปีละ 5 แสนตัว

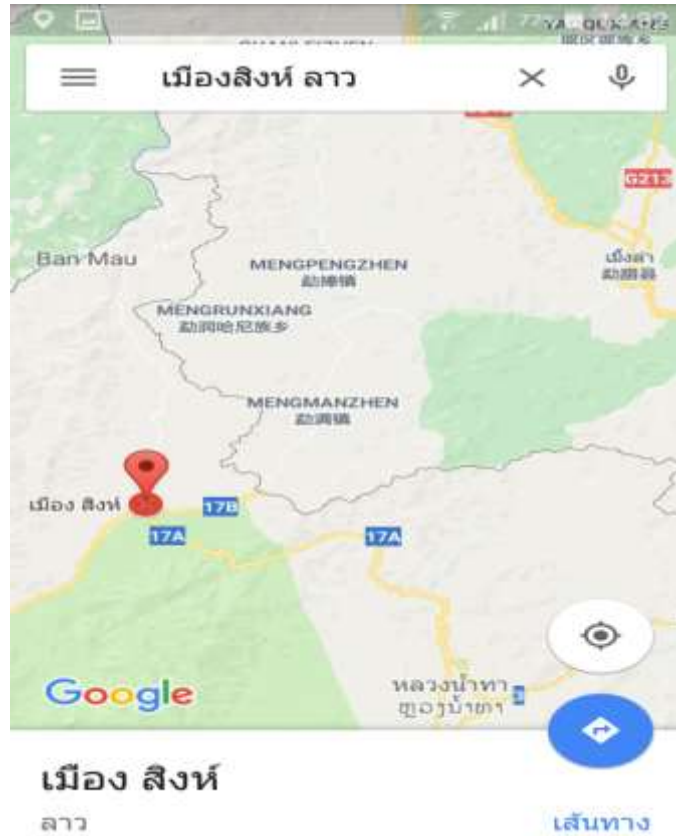
ด้านศุลกากร-คัดกรองสัตว์พรมแดนฝั่งจีน



- ตรวจเอกสารด้านสุขภาพ ข้อมูลโค แหล่งกำเนิด
- กักในคอกกักที่มีระยะห่างจากโรงฆ่า 3-10 กม. 7 วัน



โรงฆ่าและโรงงานแปรรูปเนื้อโคใน อ.เหมิงมาน จ.เหมิ่งล่า สิบสองปันนา





- โรงงานแปรรูปโค ณ อ.เหมืองแร่ เขตฯสิบสองปันนา มณฑลยูนนาน
 - ลงทุนก่อสร้างโดยบริษัทยูนนาน เจิงโถว กรุ๊ป ซึ่งเป็นรัฐวิสาหกิจของมณฑลยูนนาน
 - ลงทุนไปแล้ว 500 ล้านบาท ตลอดโครงการ 1.100 ล้านบาท
- โรงฆ่ามาตรฐาน ประกอบด้วย โรงพักสัตว์ โรงฆ่า โรงตัดแต่งซาก ห้องบ่มซาก โรงงานแปรรูป ห้องเก็บผลิตภัณฑ์ฯลฯ
- อัตราการเชือดแต่ละสายพาน 120-130 ตัวต่อชั่วโมง ปีละประมาณไม่ต่ำกว่า 500,000 ตัว



ขอบคุณครับ