



การกระจายและมอบอำนาจให้ปศุสัตว์เขต



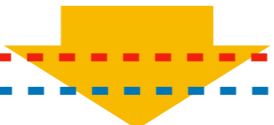
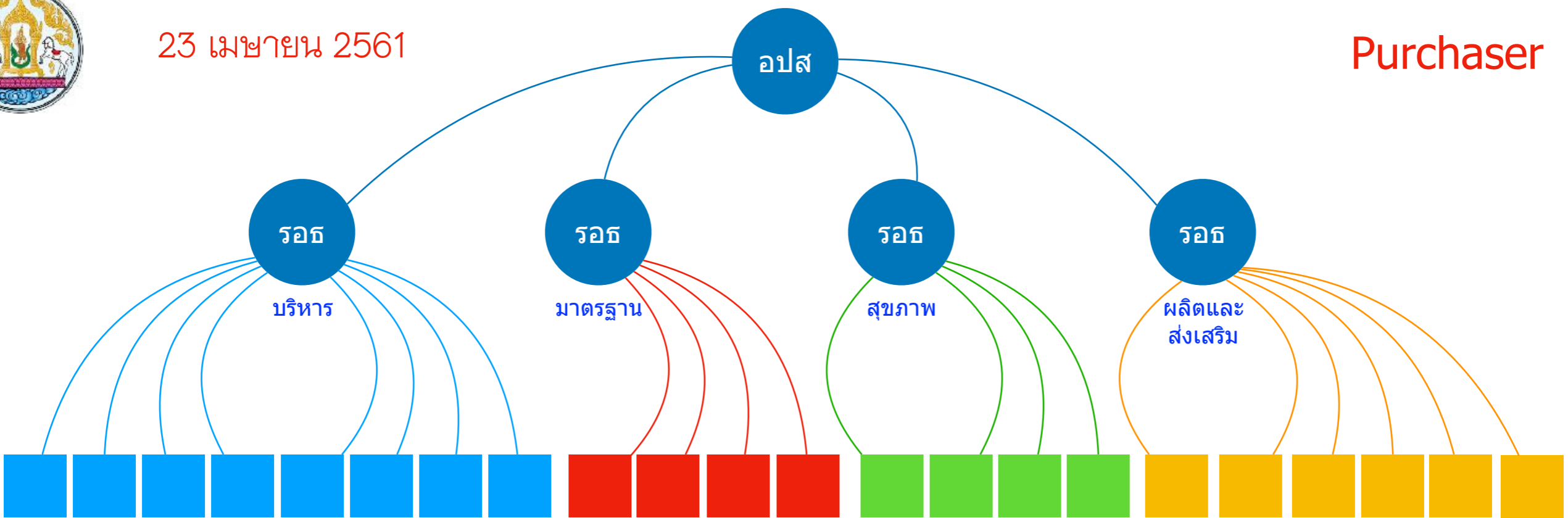
เป็นองค์การที่นำและขับเคลื่อนการปศุสัตว์ไทย สู่ความมั่นคง มั่งคั่ง และยั่งยืนในตลาดโลก

I²-SMART (Innovation, Integration, Standard, Mastery, Agility, Responsibility, Teamwork)

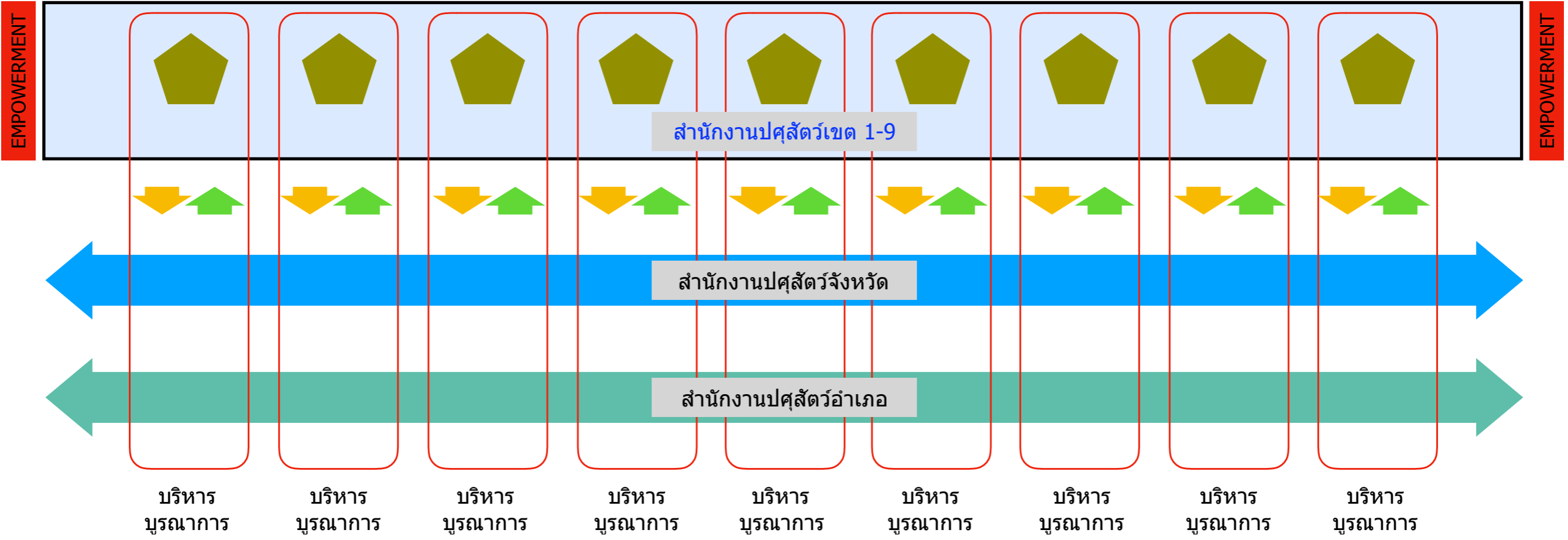


23 เมษายน 2561

Purchaser



Provider



แนวทางการบริหารราชการแบบบูรณาการระหว่างกรมปศุสัตว์ สำนัก/กอง สำนักงานปศุสัตว์เขต และสำนักงานปศุสัตว์จังหวัด

หลักการ

1. กรมปศุสัตว์และสำนัก/กอง เป็นผู้ซื้อ (Perchaser) ผลผลิตและบริการ จากสำนักงานปศุสัตว์เขตซึ่ง เป็นผู้ส่งมอบ (Provider) ผลผลิตและบริการ เพื่อให้เกิดการพัฒนาการปศุสัตว์ของประเทศไปสู่การบรรลุเป้าหมาย สินค้าปศุสัตว์ มีคุณภาพ ได้มาตรฐาน มีความปลอดภัย มีปริมาณเพียงพอต่อความต้องการภายในประเทศและต่างประเทศ และมีความสามารถในการแข่งขัน ซึ่งจะเป็นการส่งเสริมให้สามารถบรรลุวิสัยทัศน์ “เป็นองค์การที่นำและขับเคลื่อนการปศุสัตว์ไทย สู่อความมั่นคง มั่งคั่ง และยั่งยืนในตลาดโลก”
2. สำนัก/กอง เป็นผู้กำหนดรูปแบบ มาตรฐานผลผลิต มาตรฐานวิธีการปฏิบัติงาน และมาตรฐานการบริการ ตามภารกิจที่รับผิดชอบ เพื่อให้สำนักงานปศุสัตว์เขตนำไปบูรณาการสู่การปฏิบัติ ให้เกิดผลผลิตและการบริการในพื้นที่
3. สำนักงานปศุสัตว์เขต ส่งมอบผลผลิตและบริการตามรูปแบบ คุณภาพ และปริมาณ ตามข้อกำหนดที่ได้ทำความตกลงกันล่วงหน้า ให้แก่กรมปศุสัตว์และสำนัก/กอง

รูปแบบการบริหารจัดการ

1. **กรมปลุสตร์ มอบอำนาจให้สำนักงานปลุสตร์เขต แบบเบ็ดเสร็จ (Empowerment)** ในการบริหารจัดการหน่วยปฏิบัติงานในพื้นที่ๆ รับผิดชอบ ซึ่งประกอบด้วย สำนักงานปลุสตร์จังหวัด สำนักงานปลุสตร์อำเภอ ศูนย์ สถานี และด่านกักลัศร์ เพื่อให้เกิดผลผลิตและบริการในพื้นที่รับผิดชอบตามความตกลง
2. **สำนัก/กอง สนับสนุน**
 - 1) **องค์ความรู้ เทคโนโลยี และทีมงาน** เพื่อเพิ่มประสิทธิภาพการปฏิบัติงาน
 - 2) **งบประมาณ ทรัพยากร** ตามความเหมาะสมกับภารกิจที่สำนัก/กอง ต้องการจากสำนักงานปลุสตร์เขต
3. **สำนักงานปลุสตร์เขตบริหารจัดการทรัพยากรทั้งหมดภายใต้เขต** เพื่อให้เกิดประสิทธิภาพและความคุ้มค่าสูงสุดในการส่งมอบผลผลิตและบริการด้านการปลุสตร์ของประเทศ

แนวทางการบริหารจัดการ

1. ด้านงานตามแผนงาน/โครงการ

- 1) **สำนัก/กอง** ตรวจสอบภารกิจของงานตามแผนงาน/โครงการ ที่มอบอำนาจให้กับสำนักงานปลัดจังหวัด ดำเนินการแทน และชี้แจงให้สำนักงานปลัดจังหวัดทราบและตรวจสอบข้อมูลภารกิจที่ได้รับมอบ เพื่อให้เกิดความเข้าใจที่ถูกต้องตรงกัน
- 2) **สำนัก/กอง** เสนอเรื่องที่ต้องการให้สำนักงานปลัดจังหวัดดำเนินการ ถึงสำนักงานปลัดจังหวัด เพื่อพิจารณาสั่งการให้สำนักงานปลัดจังหวัดจังหวัดดำเนินการ
- 3) **สำนักงานปลัดจังหวัด** ประสานงานโดยตรงกับสำนักงานปลัดจังหวัด 1-9 เท่านั้น ยกเว้นกรณีเรื่องเร่งด่วน/เรื่องเฉพาะที่ต้องประสานงานโดยตรงกับสำนัก/กอง ให้แจ้งสำนักงานปลัดจังหวัด ทราบด้วย
- 4) **วิธีการ** ขั้นตอนการปฏิบัติงาน ให้สำนัก/กอง จัดทำเป็นคู่มือการปฏิบัติงาน เพื่อให้ สำนักงานปลัดจังหวัดและสำนักงานปลัดจังหวัดปฏิบัติได้ถูกต้องและเป็นไปในทิศทางเดียวกัน

แนวทางการบริหารจัดการ (ต่อ)

2. ด้านบุคลากร

- 1) กองแผนงาน กองการเจ้าหน้าที่และกลุ่มพัฒนาระบบบริหาร พิจารณาเรื่องปริมาณงานและบุคลากรที่มีอยู่ในแต่ละสำนัก/กอง และสำนักงานปศุสัตว์เขต ให้เหมาะสมกับปริมาณงานตามความเป็นจริง โดยหน่วยงานต้องระบุรายละเอียดการทำงาน ปริมาณงาน และความสำคัญของงาน
- 2) ปศุสัตว์เขต พิจารณาความดีความชอบของหัวหน้าหน่วยงานภายในเขต โดยให้เป็นไปตามหลักเกณฑ์ที่กรมปศุสัตว์กำหนด
- 3) ปศุสัตว์เขต พิจารณาเสนอการแต่งตั้งและโยกย้ายข้าราชการภายในเขตที่รับผิดชอบ

แนวทางการบริหารจัดการ (ต่อ)

3. ด้านงบประมาณและทรัพยากร

- 1) **กองแผนงาน** เป็นเจ้าภาพในการชี้แจงแนวทางการของงบประมาณประจำปี ให้แก่สำนักงานปศุสัตว์เขต และสำนักงานปศุสัตว์จังหวัด เพื่อให้หน่วยงานสามารถระบุเหตุผล ความจำเป็นในการของงบประมาณในแต่ละรายการได้ และวิเคราะห์การของงบประมาณของสำนักงานปศุสัตว์เขต โดยตัดเรื่องที่ไม่จำเป็น ออก รวมทั้งช่วยในการกำหนดเป้าหมาย การระบุรายละเอียดการของงบประมาณ และการดำเนินการของงบประมาณให้กับสำนักงานปศุสัตว์เขต
- 2) **สำนักงานปศุสัตว์เขต** รวบรวม ตรวจสอบ และพิจารณาค่าของงบประมาณประจำปี ของสำนักงานปศุสัตว์จังหวัด เพื่อจัดทำเป็นคำของงบประมาณของสำนักงานปศุสัตว์เขต เสนอกรมปศุสัตว์พิจารณา
- 3) **สำนัก/กอง** ระบุรายละเอียดทรัพยากรที่ส่งมอบให้กับสำนักงานปศุสัตว์เขตให้ชัดเจน รวมทั้งงบประมาณที่สนับสนุนให้สำนักงานปศุสัตว์เขต ว่าเป็นสัดส่วนเท่าใด
- 4) **สำนักงานเลขานุการกรม** ตรวจสอบ ดูแลและจัดหาอาคารสำนักงานและสิ่งอำนวยความสะดวกต่างๆ ในการปฏิบัติงานของสำนักงานปศุสัตว์เขต สำนักงานปศุสัตว์จังหวัด และสำนักงานปศุสัตว์อำเภอ ให้มีความพร้อมใช้และสะดวกต่อผู้รับบริการและเจ้าหน้าที่ รวมทั้งจำนวนเจ้าหน้าที่รักษาความปลอดภัย และแม่บ้าน ให้มีจำนวนเพียงพอ โดยให้สำนักงานปศุสัตว์เขต เป็นดำเนินการผู้สำรวจ

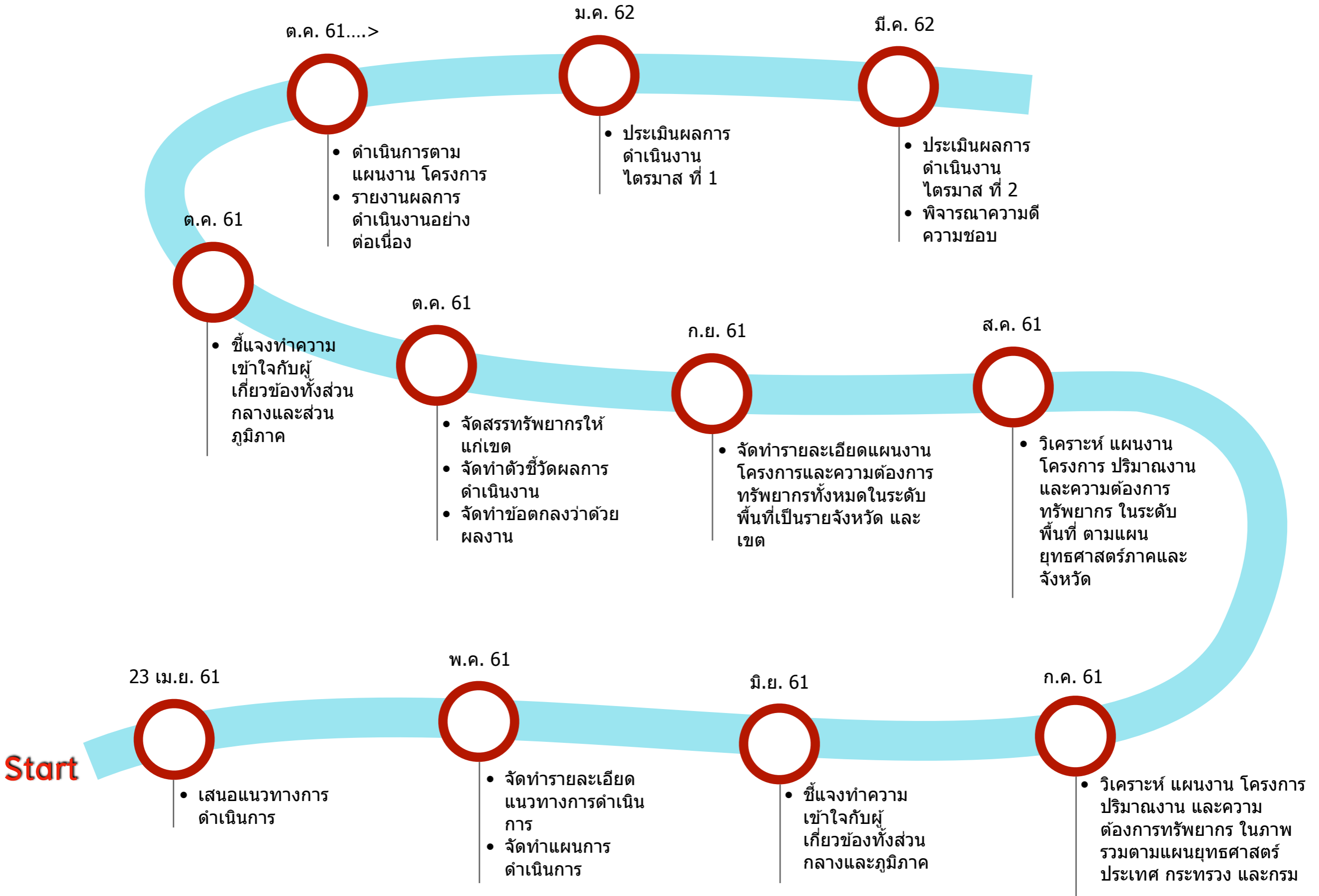
รูปแบบการสื่อสารและประสานงาน

1. กรมปลัดัวและสำนัก/กอง ประสานงานหรือสั่งการผ่านสำนักงานปลัดัวเขต หลีกเลี้ยงการประสานงาน โดยตรงกับสำนักงานปลัดัวจังหวัด/หรือหน่วยงานในพื้นที่
2. สำนักงานปลัดัวจังหวัด ประสานการปฏิบัติงานและรายงานผลการปฏิบัติงานผ่านสำนักงานปลัดัวเขต
3. ทุกหน่วยงานรายงานผลการปฏิบัติงานตามกิจกรรม ผ่านระบบ e-operation ตามกำหนด

การประเมินผลการปรับรูปแบบวิธีการทำงาน

1. กำหนดระยะเวลาในการเปลี่ยนผ่านรูปแบบการบริหารจัดการ 6 เดือน
2. ประชุมติดตามประเมินผลทุกๆ เดือน ใน 2 มิติ ประกอบด้วย
 - 1) มิติการบรรลุผลตามเป้าหมายผลการปฏิบัติงาน
 - 2) มิติประสิทธิภาพของการบริหารจัดการ

Road Map การกระจายและมอบอำนาจให้ปศุสัตว์เขต





เป็นองค์การที่นำและขับเคลื่อนการปศุสัตว์ไทย สู่ความมั่นคง มั่งคั่ง และยั่งยืนในตลาดโลก

I²-SMART (*Innovation, Integration, Standard, Mastery, Agility, Responsibility, Teamwork*)