

ปีงบประมาณ 2561 ครั้งที่ 5
วันที่ 20 กุมภาพันธ์ 2561

MORNING TALK

กองการเจ้าหน้าที่

ผลการดำเนินงาน

1. เส้นทาง
ความก้าวหน้าใน
สายอาชีพ



2. การพัฒนา
บุคลากรกรม
ปศุสัตว์

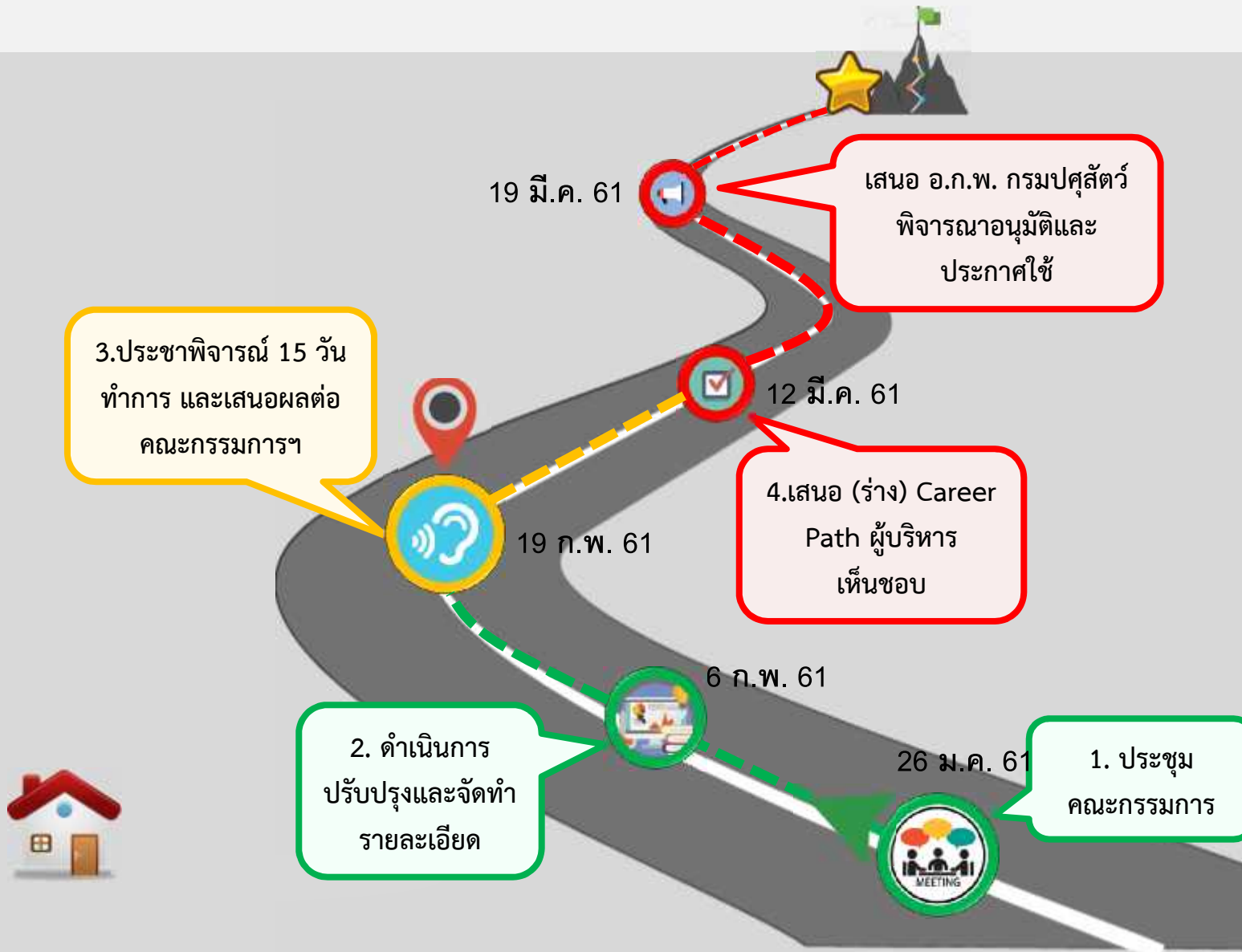
3. การประเมินผล
ปฏิบัติราชการของ
ผู้บริหาร



1. เส้นทางการความก้าวหน้าในสายอาชีพ



1. เส้นทางความก้าวหน้าในสายอาชีพ



2. การพัฒนาบุคลากรกรมปศุสัตว์



2. การพัฒนาบุคลากรกรมปศุสัตว์

2.1 การอบรม นบก. นบส. กรมปศุสัตว์



2.นบส.2 จำนวน 33 ราย
ระหว่างวันที่ 4-16 มีนาคม 2561
ณ บั้ววัฒนา รีสอร์ท อำเภอสวนผึ้ง
จังหวัดราชบุรี

1.นบก.2 จำนวน 50 ราย
ระหว่างวันที่ 13-25 กุมภาพันธ์
2561 ณ ห้วยป่าปก รีสอร์ท อำเภอ
บ้านไร่ จังหวัดอุทัยธานี



3.นบก.3 จำนวน 76 ราย
ระหว่างวันที่ 25 มีนาคม - 6 เมษายน 2561
ณ บึงฉวาก จังหวัดสุพรรณบุรี



4.นบก.4 จำนวน 74 ราย
ระหว่างวันที่ 13-25 พฤษภาคม
2561
ณ ฟลอเรสโฮม บูติค รีสอร์ท
จังหวัดนครนายก



*การอบรมนบส. ประกอบด้วย
-ปศจ. ที่แต่งตั้งหลังจาก Career
path กำหนดใช้ (ปี 2558)
-ปศข./ผอ. ที่เคยผ่านการดำรง
ตำแหน่งปศจ.รักษาการ ปศจ.
ณ ปัจจุบัน



*การอบรมนบก. ประกอบด้วย
-หัวหน้ากลุ่มในจังหวัด
-ปศอ. (ที่ได้รับการแต่งตั้งและ
ย้ายให้ดำรงตำแหน่งสูงขึ้น)

2.1 การอบรม นบก. 2 กรมปศุสัตว์



2. การพัฒนาบุคลากรกรมปศุสัตว์

๒.๒ ศาสตร์พระราชา
เพื่อการพัฒนาอย่างยั่งยืน



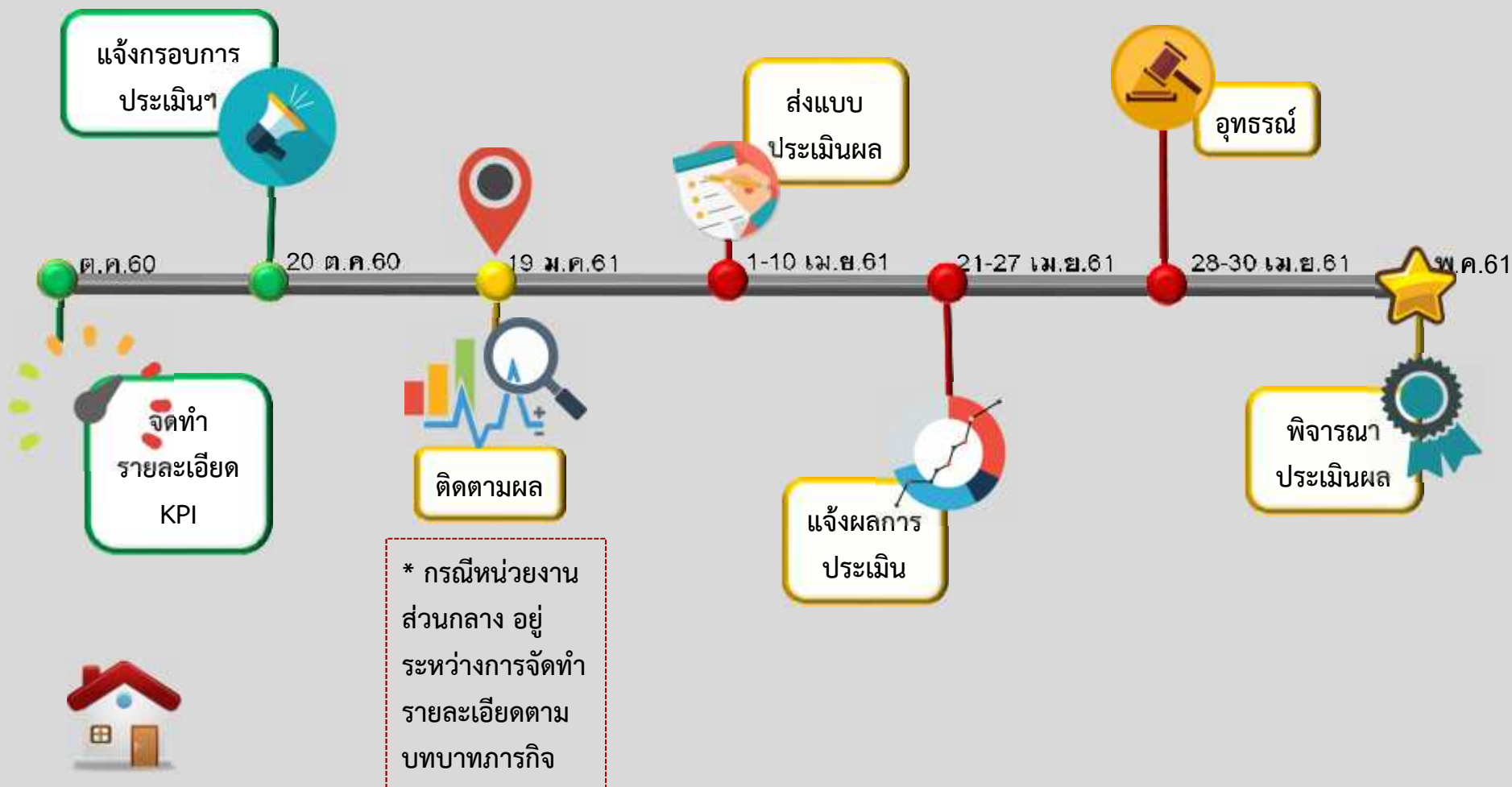
สำหรับผู้บริหาร
ณ โรงแรมมิราเคิลแกรนด์
วันที่ ๓๗ พ.ค. ๒๕๖๑



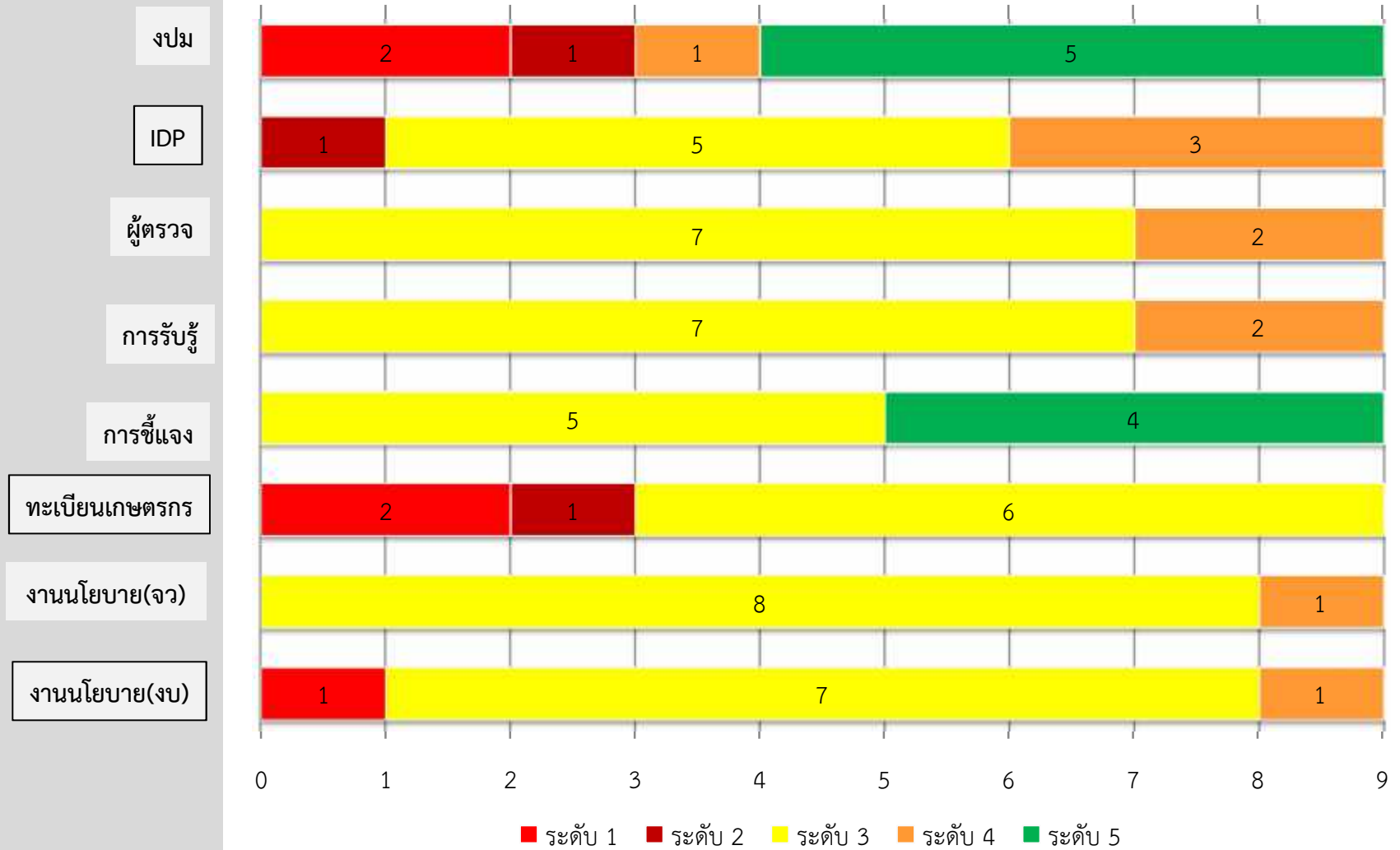
3. การประเมินผลปฏิบัติราชการของผู้บริหาร



3. การประเมินผลปฏิบัติการของผู้บริหาร



รายงานการติดตามการดำเนินงานตามตัวชี้วัดของ ปศุสัตว์เขต



ปัญหา/อุปสรรคและข้อเสนอแนะการดำเนินการตามตัวชี้วัดของผู้บริหารรอบ 1/2561 สำนักงานปศุสัตว์เขต

ตัวชี้วัด2 ระดับความสำเร็จในการพัฒนาผู้ได้บังคับบัญชา

ปัญหา/อุปสรรค	ข้อเสนอแนะ
	- ควรมีงบประมาณสนับสนุน



ปัญหา/อุปสรรคและข้อเสนอแนะการดำเนินการตามตัวชี้วัดของผู้บริหารรอบ 1/2561 สำนักงานปศุสัตว์เขต

ตัวชี้วัด5 ร้อยละความสำเร็จของการปรับปรุงฐานข้อมูลทะเบียนเกษตรกรเลี้ยงสัตว์

ปัญหา/อุปสรรค	ข้อเสนอแนะ
<p>- ในการบันทึกข้อมูลทะเบียนเกษตรกร ไม่สามารถดำเนินการได้ระบบไม่นิ่ง ไม่เสถียร ไม่สามารถเข้าคีย์ข้อมูลได้สำหรับข้อมูลที่บันทึกเข้าไปในระบบแล้วข้อมูลก็หาย ข้อมูลที่ซ้ำก็ไม่สามารถลบออกจากระบบได้ ส่วนใหญ่จะสามารถเข้าคีย์ข้อมูลได้ในช่วงเวลาดีๆ และเนื่องจากกรมฯเปลี่ยนระบบใหม่</p>	<p>กรมปศุสัตว์ควรเร่งแก้ไขปัญหาด้านระบบทะเบียนเกษตรกรเลี้ยงสัตว์ให้นิ่ง ให้เสถียร ให้สามารถเข้าไปบันทึกข้อมูลได้โดยด่วน</p>
<p>- เขตไม่สามารถเรียกดูข้อมูลจากระบบได้โดยตรงในทันทีที่ต้องการทราบต้องรอให้ ศทส. ตัดสรุปยอดทุกวันที่ 20 ของเดือนก่อน จึงจะทราบผลการปรับปรุงได้</p>	<p>การคิดเปอร์เซ็นต์เพื่อวัดความก้าวหน้าอาจไม่สอดคล้องกับข้อเท็จจริง ตามจำนวนสัตว์ในแต่ละเขตที่ไม่เท่ากัน</p>



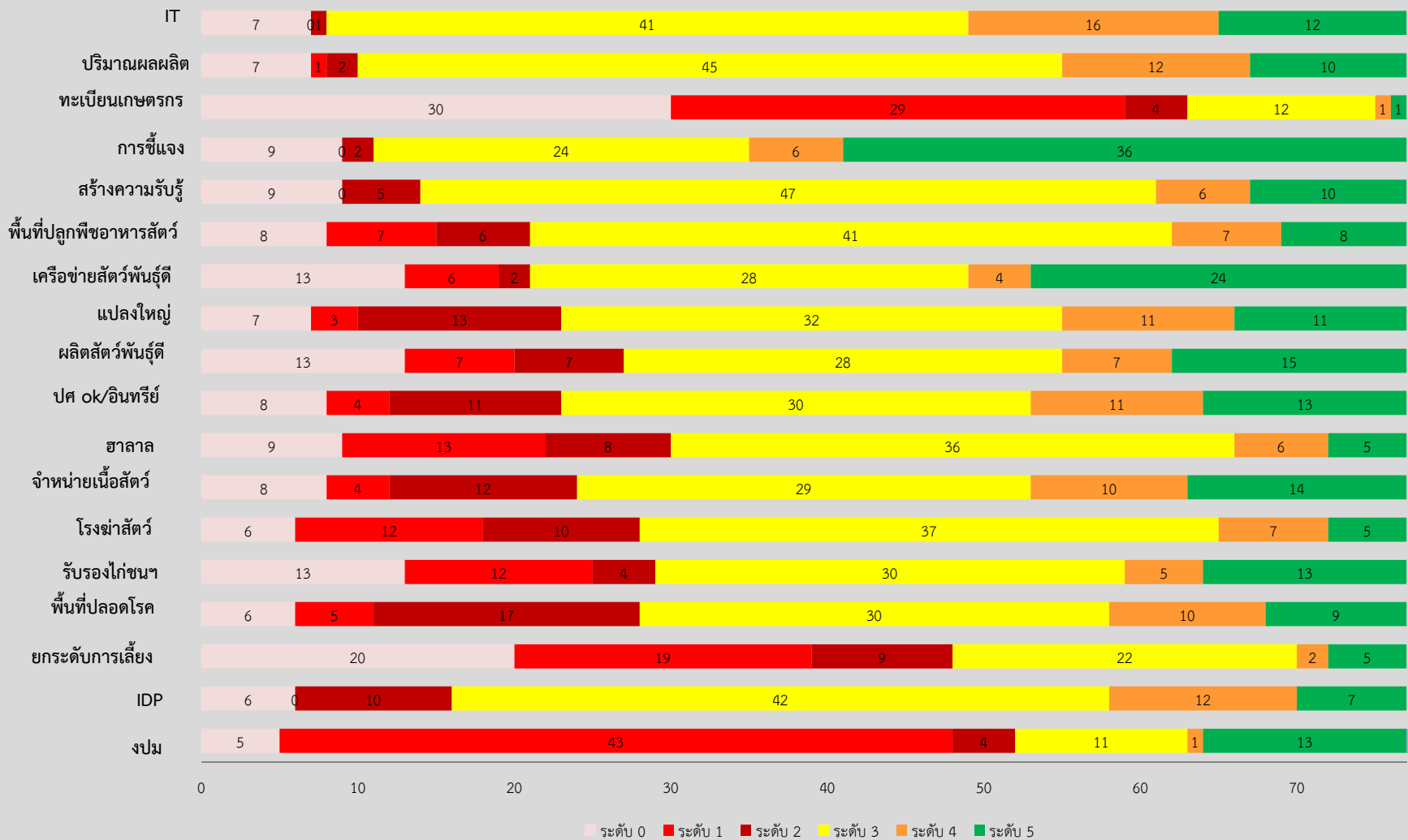
ปัญหา/อุปสรรคและข้อเสนอแนะการดำเนินการตามตัวชี้วัดของผู้บริหารรอบ 1/2561 สำนักงานปศุสัตว์เขต

ตัวชี้วัด 6 ร้อยละความสำเร็จของงานตามนโยบายกรมปศุสัตว์

	ปัญหา/อุปสรรค	ข้อเสนอแนะ
6.2 ร้อยละความสำเร็จของปริมาณผลผลิตที่ปศุสัตว์เขตทำได้จริงเปรียบเทียบกับเป้าหมายผลผลิตที่สำนักงานปศุสัตว์เขตได้รับมอบหมายประจำปีงบประมาณ พ.ศ. 2561	<p>- นั้ยาตรวสอบสารเร่งเนื้อแดงชุดใหม่ของปี 2561 ยังไม่จัดส่งไปให้ คาดการณ์ว่าส่งเดือนกุมภาพันธ์ 2561 กรมปศุสัตว์โดย อยส. แจ้งว่ากำลังอยู่ในช่วงจัดซื้อ นั้ยาททดสอบส่วนนั้ยาตรวสอบสารเร่งเนื้อแดงชุดเก่าที่เหลือจากปี 2560 ตรวสอบสารเร่งเนื้อแดงได้ 2 ชนิด แต่ปีนี้เป้าหมายกรมฯให้ตรวจ 3 ชนิด จึงต้องรอนั้ยาททดสอบสารเร่งเนื้อแดงชุดใหม่จากกรมฯ</p> <p>- สถานที่สำหรับศึกษาดูงานด้านโคเนื้อ - กระบือ ไม่พร้อมให้เข้าศึกษาดูงาน กสส.จัดส่งโครงการฝึกอบรมให้เข้า - เจ้าหน้าที่ส่วนส่งเสริมฯประจำ สนง.ปศข. และ สนง.ปศจ.ทุกจังหวัด ติดภารกิจการคัดเลือกเกษตรกรดีเด่น/กลุ่มเกษตรกรดีเด่น อาสาปศุสัตว์ดีเด่น กลุ่ม ชคค.ดีเด่น เครือข่ายสัตว์พันธุ์ดีกรมปศุสัตว์ และหมู่บ้านหลักถ่ายทอดเทคโนโลยีด้านอาหารสัตว์</p> <p>- ยังไม่ได้รับวัคซีนจากกรมฯ - โดยปกติไม่มีการจ่ายวัคซีน FMD ในพื้นที่เขต ตามงบป้องกันปกติ ถ้าจะทำวัคซีน FMD ในสุกรของศูนย์ฯจังหวัดหรือศูนย์จะเป็นผู้ดำเนินการเอง</p> <p>- เนื่องจากยังไม่ถึงรอบการดำเนินงาน และเป็นการเก็บสำรองวัคซีนไว้ที่ สนง.ปศข.จะบันทึกข้อมูลผลการปฏิบัติงานเมื่อได้จ่ายวัคซีนออกไปให้กับสำนักงานปศุสัตว์จังหวัด - เป็นวัคซีนที่จะจัดซื้อในปีงบประมาณ 2561</p>	<p>ให้กรมฯรีบจัดซื้อจัดส่งนั้ยาตรวสอบสารเร่งเนื้อแดงให้กับสำนักงานปศุสัตว์เขตให้ทันตามระยะเวลาที่กำหนด</p> <p>- ให้ กสส. ขยายเวลาการคัดเลือกกิจกรรมดีเด่นออกไปอีก</p> <p>- ติดตามเร่งรัดให้ สคบ.จ่ายวัคซีนให้กับสำนักงานปศุสัตว์เขต</p> <p>- ติดตามสอบถามจาก สคบ.ถึงความชัดเจนในการทำวัคซีนในศูนย์ฯ</p> <p>- ติดตาม เร่งรัดให้ สคบ.จ่ายวัคซีนให้กับสำนักงานปศุสัตว์เขต ให้ทันกับรอบการดำเนินงาน</p>



รายงานการติดตามการดำเนินงานตามตัวชี้วัดของ ปศุสัตว์จังหวัด



*** 1. จังหวัดที่ไม่ส่งรายงาน 5 จังหวัด กทม. สมุทรปราการ สระแก้ว นครราชสีมา เพชรบูรณ์
 2.ระดับ 0 คือ ไม่ส่งรายงาน หรือไม่ระบุการรายงานว่าอยู่ที่ระดับใด

ผลการดำเนินการตามตัวชี้วัดของผู้บริหารรอบ1/2561

สำนักงานปศุสัตว์จังหวัด

ตัวชี้วัด1 ร้อยละของการเบิกจ่ายเงินงบประมาณรายจ่ายภาพรวม

ปัญหา/อุปสรรค	ข้อเสนอแนะ
- การดำเนินการเบิกจ่ายไม่สอดคล้องกับการได้รับเงินงบประมาณ	- แผนการใช้จ่ายเงินต้องให้อยู่ในช่วงระยะเวลาเดียวกันกับแผนปฏิบัติงาน
- ได้รับจัดสรรเงินเพิ่มเติมในระหว่างไตรมาส ทำให้เปอร์เซ็นต์การเบิกจ่ายลดลง	
- ส่วนกลางโอนเงินมาล่าช้า	



ผลการดำเนินการตามตัวชี้วัดของผู้บริหารรอบ1/2561

สำนักงานปศุสัตว์จังหวัด

ตัวชี้วัด3 ระดับความสำเร็จของการพัฒนาสุขภาพสัตว์


	ปัญหา/อุปสรรค	ข้อเสนอแนะ
3.1 ระดับความสำเร็จในการยกระดับการเลี้ยงสัตว์ ให้มีระบบการป้องกันโรคและการเลี้ยงสัตว์ที่เหมาะสม	<ul style="list-style-type: none"> - กรมไอนงงบประมาณมาล่าช้าการจัดฝึกอบรมไม่สามารถดำเนินการได้ เดือน ก.พ.2561 - มีความเข้าใจคลาดเคลื่อนระหว่างการเลี้ยงสัตว์และการปรับระบบป้องกันโรค - ยังไม่ได้อบรมเกษตรกร เพิ่งได้รับงบประมาณ จึงไม่ได้ทำการตรวจรับรอง - การประเมินต้องผ่านทุกข้อปฏิบัติจริงได้ยาก และเกษตรกรที่เลี้ยงเป็นอาชีพมีน้อย 	<ul style="list-style-type: none"> - ควรมีความชัดเจนของโครงการก่อนนำมาให้จังหวัดดำเนินการ เช่น การกำหนดเป้าหมายในแต่ละจังหวัดซึ่งมีจำนวนเกษตรกรจำนวนแตกต่างกัน
3.2 ร้อยละของจำนวนเกษตรกรที่ผ่านการรับรองสถานที่เลี้ยงไก่ชนที่มีระบบป้องกันโรค		
3.3 ระดับความสำเร็จในการสร้างพื้นที่ปลอดโรคพิษสุนัขบ้าขององค์กรปกครองส่วนท้องถิ่น	<ul style="list-style-type: none"> - มีผู้เสียชีวิตด้วยโรคพิษสุนัขบ้า และยังไม่ได้รับเวชภัณฑ์สำหรับฆ่าตัดทำหมันประจำปีงบประมาณ 2561 - ตัวอย่างหัวสุนัข-แมวตายในพื้นที่ไม่มี 	<ul style="list-style-type: none"> - ส่งวัสดุและอุปกรณ์ให้เร็วกว่าเดิม ลดปริมาณการส่งตัวอย่าง



ผลการดำเนินการตามตัวชี้วัดของผู้บริหารรอบ1/2561

สำนักงานปศุสัตว์จังหวัด

ตัวชี้วัด4 ระดับความสำเร็จของการพัฒนามาตรฐานสินค้าปศุสัตว์

	ปัญหา/อุปสรรค	ข้อเสนอแนะ
4.1 การพัฒนาโรงฆ่าสัตว์ให้ได้มาตรฐาน	- การเก็บตัวอย่างเนื้อสัตว์จากโรงฆ่าสัตว์เพื่อเฝ้าระวังสุขอนามัย อาจดำเนินการไม่ครบทุกแห่ง เนื่องจาก บางโรงฆ่าไม่ได้ฆ่าหรือหยุดฆ่าสัตว์ในช่วงวันที่เข้าเก็บตัวอย่าง ทำให้ได้ตัวอย่างเนื้อสัตว์ส่งตรวจไม่ครบทุกแห่ง	
4.3 จำนวนสถานประกอบการด้านปศุสัตว์ที่ได้รับการตรวจประเมินตามมาตรฐานฮาลาลภายใต้โครงการพัฒนาและส่งเสริมอุตสาหกรรมฮาลาลด้านปศุสัตว์	- ผู้ประกอบการเข้าร่วมโครงการมีปัญหาการสร้างโรงฆ่าสัตว์แห่งใหม่ ซึ่งอยู่ระหว่างดำเนินการก่อสร้าง	
	- โครงการนี้ถึงแม้ผู้ประกอบการจะได้รับการยกเว้นค่าธรรมเนียมการตรวจรับรองโดยกรมปศุสัตว์สนับสนุนเงินค่าตรวจประเมินให้สำนักงานคณะกรรมการกลางอิสลามแห่งประเทศไทย ให้สำนักงานอิสลามประจำจังหวัดเป็นระยะเวลา 1 ปีนั้น แต่ในระยะยาวผู้ประกอบการจะต้องรับภาระค่าธรรมเนียม	- โครงการนี้ควรพัฒนาสถานประกอบการขนาดใหญ่หรือจังหวัดที่มีชาวมุสลิมจำนวนมาก
	- สถานประกอบการยังไม่ผ่านเกณฑ์พิจารณาต้องแนะนำ	

ผลการดำเนินการตามตัวชี้วัดของผู้บริหารรอบ1/2561

สำนักงานปศุสัตว์จังหวัด

ตัวชี้วัด5 ระดับความสำเร็จของการผลิตสัตว์และส่งเสริมการปศุสัตว์

	ปัญหา/อุปสรรค	ข้อเสนอแนะ
5.1 ร้อยละเฉลี่ยถ่วงน้ำหนักของการผลิตสัตว์พันธุ์ดีโดยวิธีผสมเทียม (สหป)	- เกษตรกรบางรายมีพ่อพันธุ์คุณภาพจึงเรียกใช้บริการผสมเทียมน้อยลง - ประชากรแม่พันธุ์มีจำนวนลดลง - จำนวนพ่อพันธุ์ที่ใช้ในการปรับปรุงพันธุ์เพิ่มขึ้น	
5.2 ระดับความสำเร็จในการดำเนินงานโครงการส่งเสริมการเลี้ยงสัตว์แบบแปลงใหญ่ (กสส)	- คณะกรรมการขับเคลื่อนนโยบายของกระทรวงเกษตรและสหกรณ์แบบเบ็ดเสร็จ(SC) มีการปรับเปลี่ยน จึงยังไม่มีการจัดประชุมเพื่อพิจารณาอนุมัติแปลงใหญ่ - รอคอยพิจารณาให้ความเห็นชอบจากปศุสัตว์เขตให้สำนักงานปศุสัตว์อำเภอเตรียมความพร้อมในการดำเนินการจัดฝึกอบรมศึกษาดูงานตามแผนปฏิบัติงานที่	
5.3 ร้อยละความสำเร็จของการดำเนินงานเครือข่ายสัตว์พันธุ์ดีกรมปศุสัตว์ (สพพ)	- ขาดความชัดเจนในการปฏิบัติงาน - รายละเอียดประกอบตัวชี้วัดล่าช้า - ปรับปรุงงบประมาณ และการกำหนดแผนเพิ่มเติมจากสำนักพัฒนาพันธุ์สัตว์	- ควรกำหนดแผนการใช้จ่ายเงินงบประมาณให้เป็นไปตามที่กิจกรรมกำหนดไว้
5.4 ร้อยละของความสำเร็จในการจัดทำฐานข้อมูลพื้นที่ปลูกสร้างแปลงพืชอาหารสัตว์ของเกษตรกร (สอส)	- ปริมาณงานมีมากเมื่อเทียบกับบุคลากร โครงการไม่มีงบประมาณ - วิธีการดำเนินการตามตัวชี้วัดไม่ชัดเจน ปฏิบัติลำบาก	- รายละเอียดโครงการควรจัดสรรงบประมาณ



ผลการดำเนินการตามตัวชี้วัดของผู้บริหารรอบ1/2561

สำนักงานปศุสัตว์จังหวัด

ตัวชี้วัด6 ระดับความสำเร็จในการสร้างความรับรู้ความเข้าใจแก่ประชาชน

	ปัญหา/อุปสรรค	ข้อเสนอแนะ
6.1 ระดับความสำเร็จในการสร้างความรับรู้ความเข้าใจแก่ประชาชน	- ต้องปรับการสื่อสาร ระบบ IT	
6.2 ระดับความสำเร็จในการดำเนินการชี้แจงเหตุการณ์ที่มีผลกระทบต่อกรมปศุสัตว์		



ผลการดำเนินการตามตัวชี้วัดของผู้บริหารรอบ1/2561

สำนักงานปศุสัตว์จังหวัด

ตัวชี้วัด7 ร้อยละความสำเร็จของการปรับปรุงฐานข้อมูลทะเบียนเกษตรกรเลี้ยงสัตว์

ปัญหา/อุปสรรค	ข้อเสนอแนะ
- ระบบมีการใช้งานพร้อมกัน ทำให้ระบบช้า และเกิด error บ่อย	- กรมฯ ควรแก้ไขที่ระบบ - จังหวัดติดตามผลการปฏิบัติงานทุกสัปดาห์ - (ศูนย์สารสนเทศ)ดำเนินการเปิดระบบบันทึกข้อมูลเกษตรกรเป็นช่วงๆ ในแต่ละเขต เนื่องจากการเปิดระบบพร้อมกันทั่วประเทศจะทำให้ระบบไม่เสถียรและไม่สามารถบันทึกได้ - ควรปรับเปลี่ยนระบบ เป็นแบบเดิม Excel แล้วนำค่าที่ได้ไปปรับปรุง วิเคราะห์ ประมวลผล
- เนื่องจากระบบฐานข้อมูลมีการเปลี่ยนแปลงระบบใหม่ จึงทำให้ต้องมาเรียนรู้การใช้งานกันใหม่	- ควรอบรมผู้ปฏิบัติงานระดับอำเภอ - ควรมีการซักซ้อมความรู้ความเข้าใจการบันทึกข้อมูลในระบบและปรับปรุงระบบให้เสถียรได้มาตรฐานพร้อมใช้งานมากขึ้น
- ขั้นตอนการต้องมีการถ่ายภาพฟาร์ม/กตพิกัด/ภาพเจ้าของฟาร์ม/สำรวจจำนวนสัตว์ซึ่งแต่ละรายจะใช้เวลามาก	
- ระบบไม่สมบูรณ์ ทั้งการใช้งานผ่าน tablet และ ผ่านเครื่อง PC	
- ดำเนินการรับขึ้นทะเบียนเกษตรกร 18 มกราคม 2561 ต้องสอดคล้องกับการเบิกจ่ายค่าดำเนินการขึ้นทะเบียนเกษตรกร	- หนังสือสั่งการจากกรมปศุสัตว์ ควรสั่งการแต่ต้นปีงบประมาณ เพื่อประกอบในการเสนอจัดทำประกาศจังหวัด ในการขึ้นทะเบียนเกษตรกร ทำให้ไม่สามารถจัดทำคำสั่งแต่งตั้งผู้ปฏิบัติงานขึ้นทะเบียนเกษตรกร ซึ่งจะมีผลในการเบิกจ่ายงบประมาณ



ผลการดำเนินการตามตัวชี้วัดของผู้บริหารรอบ1/2561

สำนักงานปศุสัตว์จังหวัด

ตัวชี้วัด8 ร้อยละความสำเร็จของงานตามนโยบายกรมปศุสัตว์

	ปัญหา/อุปสรรค	ข้อเสนอแนะ
8.1 ร้อยละความสำเร็จของปริมาณผลผลิตที่ปศุสัตว์จังหวัดทำได้จริงเปรียบเทียบกับเป้าหมายผลผลิตที่สำนักงานปศุสัตว์จังหวัดได้รับตามเอกสารงบประมาณรายจ่าย ประจำปีงบประมาณ พ.ศ. 2561		
8.2 ระดับความสำเร็จของการนำระบบอิเล็กทรอนิกส์มาใช้ในการปฏิบัติงานของกรมปศุสัตว์	- มีการปรับเปลี่ยนเป้าหมายดำเนินการและเพิ่มกิจกรรมใหม่อยู่ตลอด	



ปัญหาและอุปสรรคในการดำเนินการตามตัวชี้วัดภาพรวม

- - ระบบฐานข้อมูลไม่เสถียร และจำกัดการเข้าถึงข้อมูลส่งผลให้ไม่สามารถปรับปรุงข้อมูลให้เป็นปัจจุบันได้
- - อุปกรณ์ และสถานที่ไม่พร้อมใช้งาน หรือดำเนินการส่งมาล่าช้า ส่งผลให้ไม่สามารถดำเนินการได้ตามเป้าหมายที่กำหนด
- - ระยะเวลาไม่สอดคล้องกับการดำเนินงาน เช่น การเบิกจ่ายงบประมาณ การแจ้งรายละเอียดประกอบตัวชี้วัด
- - การสื่อสารและส่งผ่านข้อมูลผ่านระบบเทคโนโลยียังไม่สมบูรณ์ มีความล่าช้า และไม่สามารถใช้งานได้บ่อยครั้ง
- - การเปลี่ยนแปลงระบบใหม่จำเป็นต้องใช้ระยะเวลาในการศึกษาทำความเข้าใจ

THANK YOU