

เอกสารวิชาการ

เรื่องที่ 1

การประเมินโครงการปรับเปลี่ยนพื้นที่ปลูกพืชไม่เหมาะสม เพื่อส่งเสริมการเลี้ยงโคเนื้อ
(ภายใต้โครงการธนาคารโค-กระบือเพื่อเกษตรกร ตามพระราชดำริ)

โดย

กฤษณา วิเชียรปัญญา

เลขทะเบียนวิชาการ :	63(2)-0509-058
สถานที่ดำเนินการ	กองแผนงาน กรมปศุสัตว์
ระยะเวลาดำเนินการ	กันยายน 2562 – เมษายน 2563
การเผยแพร่	เว็บไซต์กองแผนงาน กรมปศุสัตว์

การประเมินโครงการปรับเปลี่ยนพื้นที่ปลูกพืชไม่เหมาะสม เพื่อส่งเสริมการเลี้ยงโคเนื้อ
(ภายใต้โครงการธนาคารโค-กระบือเพื่อเกษตรกร ตามพระราชดำริ)

กฤษฎณา วิเชียรปัญญา^{1/}

บทคัดย่อ

การศึกษาวิจัย เรื่อง โครงการปรับเปลี่ยนพื้นที่ปลูกพืชไม่เหมาะสม เพื่อส่งเสริมการเลี้ยงโคเนื้อ (ภายใต้โครงการธนาคารโค-กระบือเพื่อเกษตรกร ตามพระราชดำริ) มีวัตถุประสงค์เพื่อ
1) เพื่อประเมินผลสัมฤทธิ์ของการดำเนินงานโครงการปรับเปลี่ยนพื้นที่ปลูกพืชไม่เหมาะสม เพื่อส่งเสริมการเลี้ยงโคเนื้อ (ภายใต้โครงการธนาคารโค-กระบือเพื่อเกษตรกร ตามพระราชดำริ)
2) เพื่อศึกษาปัญหา และอุปสรรคของโครงการปรับเปลี่ยนพื้นที่ปลูกพืชไม่เหมาะสม เพื่อส่งเสริมการเลี้ยงโคเนื้อ (ภายใต้โครงการธนาคารโค-กระบือเพื่อเกษตรกร ตามพระราชดำริ) เก็บข้อมูลโดยใช้แบบสอบถามจากเกษตรกรที่เข้าร่วมโครงการ จำนวน 120 ราย มีผู้ตอบแบบประเมิน จำนวน 102 ราย เป็นการประเมินผลระหว่างการดำเนินงานโครงการ (On-going Evaluation) โดยใช้รูปแบบในการประเมินผลโครงการแบบซิปป์ (CIPP MODEL) ของสตีฟเฟลมและคณะ และวิเคราะห์ข้อมูลโดยใช้สถิติเชิงพรรณนา โดยใช้สถิติอย่างง่าย เช่น ค่าร้อยละ ค่าเฉลี่ย เพื่ออธิบายข้อมูลประกอบตารางนำเสนอ และในส่วนของทัศนคตินั้น ใช้มาตราวัดแบบลิเคิร์ต (Likert Scale)

ผลการประเมิน พบว่า เกษตรกรที่เข้าร่วมโครงการปรับเปลี่ยนพื้นที่ปลูกพืชไม่เหมาะสม เพื่อส่งเสริมการเลี้ยงโคเนื้อ (ภายใต้โครงการธนาคารโค-กระบือเพื่อเกษตรกร ตามพระราชดำริ) ส่วนใหญ่เป็นเพศชาย ร้อยละ 75.49 และส่วนใหญ่อายุอยู่ระหว่าง 50 – 59 ปี ร้อยละ 32.35 ซึ่งพื้นที่เกษตรกรปลูกก่อนเข้าร่วมโครงการ ได้แก่ ข้าว มันสำปะหลัง ปาล์ม และยางพารา

เกษตรกรที่เข้าร่วมโครงการเป็นเกษตรกรที่ปลูกพืชในพื้นที่ไม่เหมาะสม (S3,N) ตามแผนที่ Agri-Map โดยใช้กลไกของศูนย์การเรียนรู้เพิ่มประสิทธิภาพการผลิตสินค้าเกษตร (ศพก.) ซึ่งเกษตรกรไม่เคยเลี้ยงโคเนื้อ ร้อยละ 62.75 เกษตรกรที่เข้าร่วมโครงการทั้งหมดมีการสร้างโรงเรือน และเกษตรกรส่วนใหญ่มีการเลี้ยงโคเนื้อแบบขังคอก รวมทั้ง มีการจัดทำบัญชีครัวเรือน / บัญชีฟาร์ม และจากการเข้าร่วมโครงการทำให้สามารถลดรายจ่าย เพิ่มรายได้ เนื่องจาก ได้รายได้จากการผลิตลูกโค มีการใช้ประโยชน์จากมูลโค ได้แก่ นำมูลโคไปใช้แทนปุ๋ยเคมี จำนวน 79 ราย ทำให้สามารถประหยัดค่าใช้จ่ายในการซื้อปุ๋ยได้เฉลี่ยเดือนละ 2,800 บาท นำมูลโคไปใช้ในบ่อแก๊สชีวภาพ จำนวน 6 ราย ทำให้ประหยัดค่าแก๊สหุงต้มได้เฉลี่ยเดือนละ 305 บาทต่อครัวเรือน และนำมูลโคไปขาย จำนวน 56 ราย ทำให้มีรายได้จากการขายมูลโคเฉลี่ย 420 บาทต่อเดือน ในด้านความพึงพอใจ เกษตรกรที่เข้าร่วมโครงการมีความพึงพอใจต่อการปัจจัยการผลิตที่ได้รับ การส่งเสริมพัฒนาและถ่ายทอดองค์ความรู้ การให้บริการของเจ้าหน้าที่ และผลสัมฤทธิ์ของโครงการ ในภาพรวมอยู่ในระดับมาก

ทั้งนี้ เกษตรกรมีข้อเสนอแนะ คือ ต้องการได้รับการฝึกอบรมเรื่องการดูแลสุขภาพ การดูแลแม่โคที่กำลังท้อง การทำอาหารหมัก การเก็บถนอมพืชอาหารสัตว์ไว้ใช้ในวงเลี้ยง และการฝึกอบรมการแปรรูปเนื้อโคขุน และเกษตรกรเห็นว่าพันธุ์พืชอาหารสัตว์ที่ได้รับการสนับสนุนมีปริมาณน้อยเกินไป และบางชนิดไม่เหมาะสมกับพื้นที่ ควรมีการส่งเสริมการใช้อาหารข้น และแร่ธาตุ และควรมีการสนับสนุนอุปกรณ์ในการเลี้ยงโคเนื้อ รวมทั้ง เกษตรกรต้องการให้ภาครัฐช่วยเรื่องตลาดโคเนื้อ

สารบัญ

	หน้า
บทคัดย่อ.....	(1)
สารบัญ.....	(2)
สารบัญตาราง.....	(4)
สารบัญภาพ.....	(5)
บทที่ 1 บทนำ	
ความสำคัญและที่มาของปัญหาที่ทำการศึกษา.....	1
วัตถุประสงค์ของการศึกษา.....	2
ขอบเขตของการศึกษา.....	2
นิยามศัพท์.....	2
ผลที่คาดว่าจะได้รับ.....	3
บทที่ 2 แนวคิด ทฤษฎี และงานวิจัยที่เกี่ยวข้อง	
แนวคิดเกี่ยวกับการประเมินโครงการ.....	4
แนวคิดเกี่ยวกับความพึงพอใจ / ทศนคติ.....	16
โครงการปรับเปลี่ยนพื้นที่ปลูกพืชไม่เหมาะสม เพื่อส่งเสริมการเลี้ยงโคเนื้อ (ภายใต้โครงการธนาคารโค-กระบือเพื่อเกษตรกร ตามพระราชดำริ).....	18
งานวิจัยที่เกี่ยวข้อง.....	23
บทที่ 3 วิธีการดำเนินการศึกษา	
ประชากรและกลุ่มตัวอย่าง.....	24
เครื่องมือที่ใช้ในการเก็บรวบรวมข้อมูล.....	24
การเก็บรวบรวมข้อมูล.....	25
การวิเคราะห์ข้อมูล.....	25
สถิติที่ใช้ในการวิเคราะห์ข้อมูล.....	25

สารบัญ (ต่อ)

	หน้า
บทที่ 4 ผลการศึกษา.....	27
ตอนที่ 1 ข้อมูลทั่วไปของของเกษตรกร.....	28
ตอนที่ 2 การประเมินผลการดำเนินงานโครงการปรับเปลี่ยนพื้นที่ปลูกพืชไม่เหมาะสม เพื่อส่งเสริมการเลี้ยงโคเนื้อ (ภายใต้โครงการธนาคารโค-กระบือเพื่อเกษตรกร ตามพระราชดำริ).....	29
ตอนที่ 3 ความคิดเห็นเกี่ยวกับปัญหา และอุปสรรค ของโครงการปรับเปลี่ยนพื้นที่ ปลูกพืชไม่เหมาะสม เพื่อส่งเสริมการเลี้ยงโคเนื้อ (ภายใต้โครงการธนาคาร โค-กระบือเพื่อเกษตรกร ตามพระราชดำริ).....	36
บทที่ 5 สรุป อภิปรายผล และข้อเสนอแนะ.....	37
สรุปผลการประเมิน.....	37
อภิปรายผล.....	39
ข้อเสนอแนะ.....	39
บรรณานุกรม.....	41
ภาคผนวก.....	43

สารบัญตาราง

ตาราง		หน้า
1	จำนวน และร้อยละข้อมูลทั่วไปของเกษตรกรผู้ตอบแบบประเมิน.....	28
2	การเลี้ยงโคเนื้อก่อนเข้าร่วมโครงการ.....	29
3	การสนับสนุนโคเนื้อจากธนาคารโค-กระบือเพื่อเกษตรกร ตามพระราชดำริ (ธคก.)...	29
4	ระดับความพึงพอใจของเกษตรกรต่อปัจจัยการผลิตที่ได้รับ.....	30
5	ระดับความพึงพอใจของเกษตรกรต่อหลักสูตรการฝึกอบรม.....	31
6	ระดับความพึงพอใจของเกษตรกรต่อการให้บริการของเจ้าหน้าที่.....	32
7	การสร้างโรงเรือนเพื่อเลี้ยงโคเนื้อ.....	33
8	ลักษณะรูปแบบการเลี้ยงโคเนื้อ.....	33
9	การจัดทำบัญชีครัวเรือน / บัญชีฟาร์ม.....	34
10	จำนวนลูกโคเกิดใหม่ภายหลังจากการเข้าร่วมโครงการ.....	34
11	ระดับความพึงพอใจของเกษตรกรต่อผลสัมฤทธิ์ของโครงการ.....	35

สารบัญภาพ

ภาพ	หน้า
1 ขั้นตอนการประเมินโครงการ.....	9
2 โมเดลพื้นฐานของสตัฟเฟิลบีม.....	10
3 ความสัมพันธ์ของการตัดสินใจและประเภทของการประเมินโมเดลของสตัฟเฟิลบีม..	12

บทที่ 1

บทนำ

1. ความสำคัญและที่มาของปัญหาที่ทำการศึกษา

การใช้ทรัพยากรที่ดินให้เกิดประโยชน์สูงสุดจะมีความสำคัญต่อการสร้างความได้เปรียบในการแข่งขันของประเทศ (Competitive Advantage) เป็นการบริหารพื้นที่ (Area) ชนิดสินค้า (Commodities) และคน (Human resource) ซึ่งนำไปสู่การเพิ่มประสิทธิภาพและผลผลิตการผลิตภาคเกษตร และการรักษาเสถียรภาพด้านราคา โดยการบริหารจัดการอุปสงค์อุปทานสินค้าเกษตรในอนาคต ทำให้ประเทศมีความได้เปรียบด้านต้นทุนการผลิต และสามารถแข่งขันในตลาดโลกได้

พื้นที่การเกษตรของประเทศบางส่วนอยู่ในเขตพื้นที่ที่ไม่เหมาะสม กล่าวคือ มีสภาพดิน น้ำ อากาศ ที่ไม่สอดคล้องกับการเจริญเติบโตของพืช ปศุสัตว์ ประมง ส่งผลให้ได้ผลผลิตต่ำ มีต้นทุนการผลิตสูงในขณะที่ได้ผลผลิตตอบแทนต่ำ ส่งผลให้เกิดการขาดทุน มีรายได้ไม่เพียงพอ ขาดศักยภาพในการแข่งขันกับประเทศอื่น

กระทรวงเกษตรและสหกรณ์ได้พัฒนาแผนที่เกษตรเพื่อการบริหารจัดการเชิงรุก (Agricultural Map for Adaptive Management) หรือ Agri-Map ซึ่งรวบรวมข้อมูลเชิงภูมิศาสตร์ของทุกหน่วยงานไว้ในที่เดียวกัน ประกอบด้วยข้อมูลหลักด้านการเกษตร เช่น น้ำ ดิน พืช ประมง ปศุสัตว์ การตลาด โลจิสติกส์ และข้อมูลอื่นๆ เช่น ขอบเขตการปกครอง การใช้ประโยชน์ที่ดิน ประชากร ทะเบียนเกษตรกร เป็นต้น เพื่อเป็นเครื่องมือที่สามารถใช้ในการบริหารจัดการสินค้าเกษตรได้อย่างมีประสิทธิภาพ โดยการประยุกต์ใช้เทคโนโลยีเพื่อการบริหารและวิเคราะห์ข้อมูลด้านการเกษตร

กระทรวงเกษตรและสหกรณ์มีนโยบายแก้ไขปัญหาสินค้าเกษตรราคาตกต่ำ เนื่องจากปริมาณการผลิต (Supply) ไม่สอดคล้องกับความต้องการ (Demand) โดยเน้นให้ปรับเปลี่ยนพื้นที่ปลูกพืชไม่เหมาะสมตามแผนที่ Agri-Map เพื่อส่งเสริมอาชีพอื่นๆที่ให้ผลตอบแทนดีกว่า ดังนั้นกรมปศุสัตว์ร่วมกับโครงการธนาคารโค-กระบือ เพื่อเกษตรกรตามพระราชดำริ จัดทำโครงการปรับเปลี่ยนพื้นที่ปลูกพืชไม่เหมาะสมเพื่อส่งเสริมการเลี้ยงโคเนื้อ (ภายใต้โครงการธนาคารโค-กระบือ เพื่อเกษตรกร ตามพระราชดำริ)

จากเหตุผลดังกล่าว ผู้วิจัยมีความสนใจในการประเมินผลสัมฤทธิ์ของการดำเนินงานโครงการปรับเปลี่ยนพื้นที่ปลูกพืชไม่เหมาะสม เพื่อส่งเสริมการเลี้ยงโคเนื้อ (ภายใต้โครงการธนาคารโค-กระบือเพื่อเกษตรกร ตามพระราชดำริ) เพื่อรับทราบความก้าวหน้าของโครงการ และปัญหาอุปสรรค รวมทั้งข้อเสนอแนะ แนวทางแก้ไข ประโยชน์ในการพิจารณาปรับปรุงโครงการให้เหมาะสมกับสถานการณ์ และสามารถขับเคลื่อนโครงการให้เป็นไปตามวัตถุประสงค์ และผลสัมฤทธิ์ของโครงการ

2. วัตถุประสงค์ของการศึกษา

2.1 เพื่อประเมินผลสัมฤทธิ์ของการดำเนินงานโครงการปรับเปลี่ยนพื้นที่ปลูกพืชไม่เหมาะสม เพื่อส่งเสริมการเลี้ยงโคนเนื้อ (ภายใต้โครงการธนาคารโค-กระบือเพื่อเกษตรกร ตามพระราชดำริ)

2.2 เพื่อศึกษาปัญหา และอุปสรรคของโครงการปรับเปลี่ยนพื้นที่ปลูกพืชไม่เหมาะสม เพื่อส่งเสริมการเลี้ยงโคนเนื้อ (ภายใต้โครงการธนาคารโค-กระบือเพื่อเกษตรกร ตามพระราชดำริ)

3. ขอบเขตของการศึกษา

3.1 ขอบเขตด้านเนื้อหา

ศึกษาโครงการปรับเปลี่ยนพื้นที่ปลูกพืชไม่เหมาะสม เพื่อส่งเสริมการเลี้ยงโคนเนื้อ (ภายใต้โครงการธนาคารโค-กระบือเพื่อเกษตรกร ตามพระราชดำริ) ที่เสนออนุมัติให้ดำเนินการในปี 2559

3.2 ขอบเขตด้านพื้นที่

ดำเนินการเก็บรวบรวมข้อมูลจากเกษตรกรที่เข้าร่วมโครงการในพื้นที่ 8 จังหวัด เกษตรกรจำนวน 120 ราย (12 กลุ่ม) ได้แก่ จังหวัดเชียงราย (20 ราย) , จังหวัดพะเยา (20 ราย) , จังหวัดนครราชสีมา (10 ราย) , จังหวัดอุดรธานี (10 ราย) , จังหวัดมุกดาหาร (20 ราย) และกลุ่มโคนเนื้อศรีวิชัย (จังหวัดสุราษฎร์ธานี 20 ราย , จังหวัดพัทลุง 10 ราย และจังหวัดนครศรีธรรมราช 10 ราย)

3.3 ขอบเขตด้านประชากร

ประชากรจากเกษตรกรที่เข้าร่วมโครงการปรับเปลี่ยนพื้นที่ปลูกพืชไม่เหมาะสม เพื่อส่งเสริมการเลี้ยงโคนเนื้อ (ภายใต้โครงการธนาคารโค-กระบือเพื่อเกษตรกร ตามพระราชดำริ) จำนวน 120 ราย

4. นิยามศัพท์

การประเมินผลโครงการ หมายถึง การรวบรวมข้อมูลสารสนเทศเกี่ยวกับโครงการที่ได้จัดทำขึ้น ด้วยกระบวนการที่น่าเชื่อถือ เพื่อใช้เป็นข้อมูลในการตัดสินใจคุณค่า ข้อดี หรือข้อเสียของโครงการดังกล่าว ตลอดจนเป็นการค้นหาว่าผลสำเร็จ และผลกระทบของกิจกรรมจากการดำเนินโครงการที่กำหนดไว้เป็นไปตามวัตถุประสงค์ ตัวชี้วัด และเป้าหมายในการดำเนินงานโครงการหรือไม่

การบริหารจัดการพื้นที่เกษตรกรรม คือ วิธีการสร้างความได้เปรียบในการแข่งขันของภาคเกษตร โดยการวางแผนและจัดการให้พื้นที่เกษตรของประเทศที่มีความแตกต่างด้านดิน น้ำ และอากาศ ในแต่ละภูมิภาค ให้สามารถสร้างรายได้จากการผลิตสินค้าเกษตรที่เหมาะสมกับประเภทชนิดพันธุ์ ซึ่งจะทำให้เกษตรกรมีต้นทุนการผลิตค้ำค่าการลงทุน รวมทั้งการจัดการให้ปริมาณและคุณภาพสินค้าเกษตรมีความสอดคล้องกับความต้องการของตลาด

Agri-Map เป็นแผนที่เกษตรเพื่อการบริหารจัดการเชิงรุก โดยบูรณาการข้อมูลพื้นฐานด้านการเกษตรจากทุกหน่วยงานในสังกัดกระทรวงเกษตรและสหกรณ์ สำหรับใช้เป็นเครื่องมือบริหารจัดการการเกษตรไทยอย่างมีประสิทธิภาพ ครอบคลุมทุกพื้นที่ มีการปรับปรุงข้อมูลให้ทันสมัย และพัฒนาเพิ่มความสะดวกการใช้งานให้เกิดการเข้าถึงข้อมูลได้ง่าย พร้อมกับสามารถติดตามข้อมูล

ความเปลี่ยนแปลงที่เกิดขึ้นได้อย่างถูกต้อง รอบด้าน ครอบคลุมการนำไปใช้ประโยชน์ทุกด้าน ที่สำคัญเป็นการนำเทคโนโลยีเข้ามาประยุกต์ใช้กับข้อมูลด้านการเกษตร ซึ่งสามารถตอบโจทย์การช่วยเหลือและแก้ปัญหาให้กับเกษตรกรไทยในรายพื้นที่ได้เป็นอย่างดี

โครงการธนาคารโค-กระบือเพื่อเกษตรกร ตามพระราชดำริ (ธคก.) เป็นหนึ่งในโครงการพระราชดำริ ของพระบาทสมเด็จพระปรมินทรมหาภูมิพลอดุลยเดช บรมนาถบพิตร ทรงมีพระราชดำริ ให้กรมปศุสัตว์จัดตั้ง ขึ้นในปี พ.ศ. 2522 เพื่อช่วยเหลือเกษตรกรผู้ยากจนให้มีโอกาสมีโค-กระบือไว้ใช้แรงงานเป็นของตนเอง โดยการ เช่าหรือเช่าซื้อหรือวิธีการอื่นใดในราคาที่ถูกลงจากรัฐราชการ องค์กร หรือเอกชน

5. ผลที่คาดว่าจะได้รับ

ผลผลิต (Output) :

- 1) รับทราบผลสัมฤทธิ์โครงการปรับเปลี่ยนพื้นที่ปลูกพืชไม่เหมาะสม เพื่อส่งเสริมการเลี้ยงโคเนื้อ (ภายใต้โครงการธนาคารโค-กระบือเพื่อเกษตรกร ตามพระราชดำริ)
- 2) รับทราบปัญหา และอุปสรรคของโครงการปรับเปลี่ยนพื้นที่ปลูกพืชไม่เหมาะสม เพื่อส่งเสริมการเลี้ยงโคเนื้อ (ภายใต้โครงการธนาคารโค-กระบือเพื่อเกษตรกร ตามพระราชดำริ)

ผลลัพธ์ (Outcome)

สามารถนำผลจากการศึกษามาใช้ประกอบเพื่อเป็นข้อเสนอแนะ ปรับปรุงแก้ไขโครงการปรับเปลี่ยนพื้นที่ปลูกพืชไม่เหมาะสม เพื่อส่งเสริมการเลี้ยงโคเนื้อให้มีประสิทธิภาพมากยิ่งขึ้น

ผลกระทบ (Impact)

โครงการปรับเปลี่ยนพื้นที่ปลูกพืชไม่เหมาะสม เพื่อส่งเสริมการเลี้ยงโคเนื้อ (ภายใต้โครงการธนาคารโค-กระบือเพื่อเกษตรกร ตามพระราชดำริ) ได้รับการปรับปรุงและแก้ไข สามารถบรรลุวัตถุประสงค์ของโครงการ

บทที่ 2

แนวคิด ทฤษฎี และงานวิจัยที่เกี่ยวข้อง

การศึกษาในเรื่อง การประเมินโครงการปรับเปลี่ยนพื้นที่ปลูกพืชไม่เหมาะสม เพื่อส่งเสริมการเลี้ยงโคเนื้อ (ภายใต้โครงการธนาคารโค-กระบือเพื่อเกษตรกร ตามพระราชดำริ) ครั้งนี้ ผู้ศึกษาได้ศึกษาเอกสาร และงานวิจัยที่เกี่ยวข้อง ดังนี้

- 2.1 แนวคิดเกี่ยวกับการประเมินโครงการ
- 2.2 แนวคิดเกี่ยวกับความพึงพอใจ/ทัศนคติ
- 2.3 โครงการปรับเปลี่ยนพื้นที่ปลูกพืชไม่เหมาะสม เพื่อส่งเสริมการเลี้ยงโคเนื้อ (ภายใต้โครงการธนาคารโค-กระบือเพื่อเกษตรกร ตามพระราชดำริ)
- 2.4 งานวิจัยที่เกี่ยวข้อง

2.1 แนวคิดเกี่ยวกับการประเมินโครงการ

สุพักตร์ พิบูลย์ และกานดา นาคะเวช (2545) ได้ให้ความหมายของโครงการว่าเป็นกลุ่มกิจกรรมที่เห็นว่าเป็นทางเลือกในการยกระดับคุณภาพที่ได้รับการคัดสรรแล้ว เหมาะสม และเกิดประโยชน์สูงสุด โดยณรงค์ นันทวรรณนะ (2547) ได้กล่าวถึงลักษณะโครงการที่ดีควรมีลักษณะ 9 ประการ ดังนี้

- 1) มีพื้นฐานมาจากข้อมูลที่เป็นจริงแล้วผ่านการตรวจสอบวิเคราะห์แล้ว
- 2) สนองความต้องการของประชาชนหรือผู้รับบริการ
- 3) สามารถแก้ปัญหาพัฒนาองค์การหรือหน่วยงานได้
- 4) มีรายละเอียดของวัตถุประสงค์และเป้าหมายชัดเจน และมีความเป็นไปได้สูง
- 5) สาระของโครงการมีความเกี่ยวเนื่องสัมพันธ์กัน เช่น วัตถุประสงค์สอดคล้องกับปัญหา กิจกรรมหรือวิธีการดำเนินงานสอดคล้องกับวัตถุประสงค์ เป็นต้น
- 6) มีรายละเอียดโครงการเพียงพอ เข้าใจง่าย และสามารถนำโครงการสู่การปฏิบัติได้สะดวก
- 7) มีระยะเวลาแน่นอนในการดำเนินงาน ทั้งเริ่มต้น และสิ้นสุด
- 8) ได้รับการสนับสนุนจากฝ่ายบริหาร
- 9) สามารถติดตามประเมินผลได้

ความหมายของการประเมินโครงการ

Dye (1967 อ้างถึงใน พรพิมล แรงสาธิตการณ, 2533) ให้ความหมายว่า ประเมินโครงการหมายถึง การเรียนรู้เกี่ยวกับผลที่เกิดขึ้น เนื่องจากนโยบายสาธารณะ

Jones (1970 อ้างถึงใน พรพิมล แรงสาธิตการณ, 2533) กล่าวว่า การประเมินโครงการหมายถึง การกระทำที่มีระบบและต่อเนื่อง เพื่อให้ทราบถึงผลของนโยบาย โดยเปรียบเทียบกับเป้าหมายที่กำหนดไว้กับผลกระทบของการดำเนินการตามนโยบายที่มีต่อปัญหาของสังคม ซึ่งเป็นเป้าหมายที่นโยบายนั้นมุ่งแก้ไข

Dunn (1981 อ้างถึงใน พรพิมล แร่งสาธิตการณ, 2533) กล่าวว่า การประเมินโครงการ หมายถึง ขั้นตอนหนึ่งของการวิเคราะห์นโยบาย โดยเป็นขั้นตอนที่มุ่งผลิตข่าวสารที่เกี่ยวข้องกับผลของการดำเนินงานตามนโยบายว่าสามารถตอบสนองความต้องการของสังคม สนองคุณค่าของสังคม และแก้ไขปัญหาที่เป็นเป้าหมายของนโยบายได้

Nachmias (1979 อ้างถึงใน กรวี ศรีกิจการ, 2545) กล่าวว่า การประเมินนโยบาย/โครงการ หมายถึง การศึกษาอย่างเป็นระบบ และการตรวจสอบในเชิงประจักษ์เกี่ยวกับผลการดำเนินนโยบาย หรือโครงการของรัฐที่มีผลต่อกลุ่มเป้าหมายตามขอบเขตของเป้าหมายที่ตั้งใจให้ประสบความสำเร็จ

Anderson (1983 อ้างถึงใน กรวี ศรีกิจการ, 2545) กล่าวว่า การประเมินนโยบาย/โครงการ หมายถึง กิจกรรมที่เกี่ยวข้องกับการประมาณการ การเปรียบเทียบผลของการนำนโยบายไปปฏิบัติกับสิ่งที่คาดว่าจะเกิดขึ้น กิจกรรมเหล่านี้เป็นกิจกรรมที่กระทำอย่างต่อเนื่องตลอดเวลา ทุกขั้นตอนนโยบาย ดังนั้น ในการประเมินนโยบายอย่างน้อยผู้ประเมินต้องมีความรู้ในประเด็นต่อไปนี้ คือ เป้าหมายหรือวัตถุประสงค์ของนโยบายคืออะไร การดำเนินการให้บรรลุเป้าหมายกำหนดไว้อย่างไร และผลที่เกิดขึ้นจากการดำเนินการทั้งหมดเป็นอย่างไร

Aikin (1969 อ้างถึงใน รามฤทธิ์ พิณเสนาะ, 2555) กล่าวถึงการประเมินว่าเป็นกระบวนการบรรยาย เก็บรวบรวมข้อมูลเกี่ยวกับเป้าหมาย การวางแผน การดำเนินการ และผลกระทบ เพื่อนำไปเป็นแนวทางในการตัดสินใจเพื่อสร้างความน่าเชื่อถือ และเพื่อส่งเสริมให้เกิดความเข้าใจในสถานการณ์ของโครงการ

Worthen and Sander (1987 อ้างถึงใน รามฤทธิ์ พิณเสนาะ, 2555) ให้ความหมายของการประเมินว่า เป็นการพิจารณาคุณค่าของสิ่ง ๆ หนึ่ง ประกอบด้วย การจัดหาสารสนเทศเพื่อตัดสินใจคุณค่าของแผนงาน ผลผลิต กระบวนการ หรือการบรรลุวัตถุประสงค์ หรือการพิจารณาศักยภาพของทางเลือกต่าง ๆ ที่ใช้ในการดำเนินงานเพื่อให้บรรลุวัตถุประสงค์

Suchman (1971 อ้างถึงใน สุวิมล ติรภานันท์, 2545) ให้ความหมายของการประเมินผลโครงการว่า การใช้กระบวนการทางวิทยาศาสตร์ หรือการใช้เทคนิคการวิจัยทางสังคมศาสตร์ เพื่อหาข้อมูลที่เป็นจริงและเชื่อถือได้เกี่ยวกับโครงการ เพื่อการตัดสินใจว่าโครงการดังกล่าวดีหรือไม่ดีอย่างไร หรือเป็นการค้นหาว่าผลของกิจกรรมที่วางไว้ในโครงการประสบความสำเร็จตรงตามวัตถุประสงค์ หรือความมุ่งหมายของโครงการหรือไม่

ความสำคัญของการประเมินผล

ถวัลย์ มาศจรัส และเชาวฤทธิ์ จงเกษกรณ์ (2547) กล่าวว่า การประเมินมีความสำคัญ 7 ประการ ดังนี้

1. สร้างสรรค์แผน/โครงการที่มีคุณภาพ แผน/โครงการต่าง ๆ มีจำนวนมากหากนำมาปฏิบัติทุกแผน/โครงการ คงจำกันไม่ไหว ไม่ทันเวลา จึงต้องมีการกลั่นกรองแผน/โครงการที่มีอยู่ ที่พอทำได้ การประเมินจะมีความสำคัญมากที่จะช่วยให้เกิดการวิเคราะห์ตัดสินใจในความเป็นไปได้ของแผน/โครงการ ทำให้ได้แผน/โครงการที่มีคุณภาพเมื่อดำเนินการแล้วเกิดประโยชน์คุ้มค่า

2. ป้องกัน แก้ไขปัญหาอุปสรรคได้ดี เมื่อเริ่มต้นแผน/โครงการ หากมีการประเมินสภาพปัญหาที่อาจเป็นข้อจำกัดของการทำงานจะทำให้คาดการณ์ได้ว่าปัญหาอุปสรรคใดอาจเกิดขึ้นได้ ทำให้สามารถหาแนวทางที่จะป้องกันไม่ให้เกิดปัญหานั้นเกิดขึ้น และในระหว่างที่ปฏิบัติงานตามแผน

หากมีการประเมินอย่างต่อเนื่อง จะทำให้ทราบผลสำเร็จและความผิดพลาดที่อาจเกิดขึ้นได้ในทุกขั้นตอน ทำให้ทราบว่าเมื่อไร สิ่งใดเกิดขึ้น เกิดขึ้นเพราะเหตุใด ผู้รับผิดชอบสามารถนำสิ่งที่ประสบความสำเร็จเป็นสิ่งที่ดีไปใช้ให้เกิดประโยชน์ในการทำงานต่อไป และสิ่งใดที่เป็นปัญหาหรือสิ่งใดไม่มีผู้รับผิดชอบก็สามารถที่จะขจัดหรือหาแนวทางแก้ไข เพื่อให้แผน/โครงการดำเนินไปสู่เป้าหมายอย่างราบรื่นและเกิดผลดี

3. บริหารงานอย่างมีคุณภาพ การประเมินทำให้ผู้บริหารทราบข้อมูลต่าง ๆ ของการทำงานกับข้อมูลที่เป็นผลสำเร็จและความล้มเหลว ข้อมูลที่เป็นส่วนเสริมงานและส่วนผลักดันให้งานตกต่ำ ทำให้ผู้บริหารสามารถพิจารณาใคร่ครวญตัดสินใจสั่งการในการดำเนินงานได้อย่างถูกต้องเป็นประโยชน์ต่อการบริหารงาน

4. ใช้ทรัพยากรให้เกิดประโยชน์อย่างประหยัด กระบวนการทำงานที่มีประสิทธิภาพมุ่งหวังที่จะใช้ทรัพยากรให้คุ้มค่า มีผลงานที่ออกมาได้ผลมากกว่าทรัพยากรที่ลงทุนไป การประเมินช่วยให้ทราบว่าแผน/โครงการนั้น ใช้ทรัพยากรไปมากน้อยเท่าไร และผลงานที่ออกมามีปริมาณคุณค่ามากน้อยเพียงไร คุ้มค่าต่อการลงทุนหรือไม่ และสมควรที่จะทำต่อไปหรือไม่

5. ทำให้ทราบผลการปฏิบัติงาน งานทุกชนิดเมื่อได้ไปแล้วผู้ปฏิบัติทุกคนย่อมต้องการที่จะทราบผลการทำงานนั้น ต้องการทราบความก้าวหน้างานที่ได้ทำไปแล้วมีสิ่งใดที่เพิ่มขึ้นมาตรงตามวัตถุประสงค์หรือไม่ และเมื่อสิ้นสุดการทำงานแล้วผลลัพธ์ที่ออกมาเป็นอย่างไร มีผลดีสัมฤทธิ์ผล มีปริมาณมากพอกับสิ่งที่ป้อนเข้าไปหรือไม่ การประเมินจะช่วยให้ทราบถึงผลการปฏิบัติงานเพื่อนำไปแก้ไขปรับปรุงใหม่ให้ดีกว่าเดิม

6. ก่อให้เกิดการพัฒนา การพัฒนาถือได้ว่าเป็นการส่งเสริมความเจริญก้าวหน้าให้แก่ องค์การ บุคคล และสังคม แผน/โครงการเพื่อการพัฒนาต่าง ๆ นั้น มุ่งที่จะให้เกิดการพัฒนาต่อองค์การ ต่อบุคคลและสังคมทั้งนั้น การประเมินแผน/โครงการจะช่วยให้เกิดการวิเคราะห์ พิจารณาแนวทางการพัฒนาที่ดี และเมื่อทำแผน/โครงการแล้วมีสิ่งใดที่ต้องได้รับการพัฒนาที่ดีที่สุด ซึ่งก็ต้องอาศัยการประเมินที่มีคุณภาพ

7. ผลการรายงานน่าเชื่อถือ การรายงานการประเมินแผน/โครงการ เป็นภาระหน้าที่อย่างหนึ่งของผู้รับผิดชอบงานที่ต้องทำเพื่อให้ผู้รับผิดชอบหน่วยเหนือทราบ เพื่อให้ได้รับการสนับสนุนต่อไป รายงานที่น่าเชื่อถือ มีเหตุมีผล จึงจะสามารถชี้แจง จูงใจให้แผน/โครงการกระทำต่อไป ได้รับการสนับสนุน การที่จะทำให้รายงานแผน/โครงการถูกต้องน่าเชื่อถือได้นั้น จำเป็นต้องอาศัยการประเมินเข้ามาช่วย เพื่อให้ได้ข้อมูลมาวิเคราะห์ตัดสินคุณค่าของงานที่กระทำลงไปว่าดีหรือไม่อย่างไร อันจะทำให้ผู้รับผิดชอบระดับสูงพิจารณาตัดสินใจสนับสนุนแผน/โครงการนั้นต่อไป

พิสนุ พองศรี (2553) กล่าวว่า การประเมินเป็นส่วนความสำคัญของโครงการต้องทำเป็นระบบ ซึ่งมีความสำคัญ และจะช่วยให้บรรลุจุดมุ่งหมายได้ดังนี้

1. เป็นแนวทางหรือวิธีการที่จะนำไปสู่ปรากฏการณ์ที่ต้องการจะเกิดขึ้นในอนาคตอย่างมีระบบ โดยมีการกำหนดวัตถุประสงค์ เป้าหมาย และกิจกรรมต่าง ๆ ไว้
2. ทำให้การกำหนดลำดับขั้นของกิจกรรมต่าง ๆ ที่จะต้องทำให้ต่อเนื่องสอดคล้องกันอย่างมีประสิทธิภาพ ประหยัดทรัพยากรต่าง ๆ และมีประสิทธิผลได้
3. ทำให้เกิดการประสานระหว่างผู้ปฏิบัติงานหรือหน่วยงานปฏิบัติเกี่ยวข้อง ไม่ให้กิจกรรมบางอย่างขาดหายไปหรือซ้ำซ้อนกัน

4. ทำให้เกิดการประเมินผลอย่างมีขั้นตอน และมีคุณภาพที่ดี ทำให้ได้สารสนเทศจากการประเมินที่เป็นประโยชน์

ประเภทของการประเมินโครงการ

สมหวัง พิธิยานุวัฒน์ (2544) กล่าวว่า การประเมินโครงการโดยทั่วไปมักจะใช้ผลการประเมินทั้งแบบ Formative Evaluation และแบบ Summative Evaluation ตลอดจนมีการประเมินการดำเนินโครงการระยะสั้น และระยะยาวตามแผนการประเมินที่ได้วางไว้ ซึ่งการประเมินทั้ง 2 ช่วงดังกล่าวอธิบายได้ดังนี้

1. Formative Evaluation เป็นการประเมินผลเพื่อการปรับปรุงเป็นสิ่งสำคัญ มักจะใช้ประเมินผลระหว่างวางแผน หรือระหว่างพัฒนาโครงการ ผลที่ได้จาก Formative Evaluation นั้น จะช่วยตั้งวัตถุประสงค์ของโครงการให้เป็นไปตามเป้าหมายที่แท้จริง นอกจากนั้น Formative Evaluation อาจใช้ในระหว่างดำเนินโครงการ จะช่วยตรวจสอบว่าโครงการได้ดำเนินไปตามแผนของโครงการอย่างไร โดยอาจเรียกชื่อเฉพาะได้ว่า Implementation Evaluation หรือ Formative Evaluation ส่วนการตรวจสอบความก้าวหน้าของโครงการว่าดำเนินได้ผลเพียงไรเรียกว่า Progress Evaluation

2. Summative Evaluation เป็นการประเมินผลรวม มักจะใช้ประเมินหลังสิ้นสุดโครงการสำหรับโครงการที่มีการดำเนินระยะยาว อาจใช้ Summative Evaluation ในการสรุปย่อความระยะยาวต่าง ๆ ข้อมูลที่ได้จากระยะต่าง ๆ จะช่วยการประเมินสรุปรวมนั้น ส่วนใหญ่จะรวบรวมจากผลของ Formative Evaluation เป็น Summative Evaluation ซึ่งผลสรุปที่ได้จะนำไปสู่การรายงานว่าโครงการบรรลุเป้าหมายหรือไม่อย่างไร ตลอดจนรายงานถึงสถานภาพของโครงการว่าประสบความสำเร็จหรือล้มเหลวเพียงไร มีปัญหาหรืออุปสรรคใดที่ต้องการแก้ไขปรับปรุง ข้อมูลเหล่านั้นจะช่วยให้ผู้บริหารโครงการสามารถนำไปสู่การตัดสินใจว่าโครงการนั้นจะดำเนินการต่อหรือยกเลิก

ในขณะที่ บันเทิง มาแสง (2530) กล่าวว่า ประเภทของการประเมินโครงการสามารถแบ่งตามช่วงเวลาของโครงการได้ 3 ประเภท ดังนี้

1. การประเมินผลก่อนการดำเนินโครงการ (Pre Evaluation) เป็นการประเมินผลก่อนที่จะดำเนินโครงการ วัตถุประสงค์ในการประเมินผลนี้ เพื่อศึกษาความเป็นไปได้ของโครงการ โดยการวิเคราะห์ว่าผลที่ได้ตามโครงการนั้นคุ้มค่ากับการลงทุนหรือไม่ เป็นการวิเคราะห์เสนอต่อผู้มีหน้าที่ในการอนุมัติโครงการ

2. การประเมินผลระหว่างการดำเนินโครงการ (Ongoing Or Concurrent Evaluation) เป็นการประเมินผลระหว่างการดำเนินงานโครงการ ซึ่งเป็นการวิเคราะห์ความสัมพันธ์ระหว่างผลผลิตที่ได้ (Output) กับผลกระทบในระยะสั้นของโครงการ (Effect) การประเมินผลในระยะนี้มีวัตถุประสงค์เพื่อปรับปรุงการดำเนินงานให้ดีขึ้น ซึ่งจะเป็นการป้องกันไม่ให้เกิดโครงการล้มเหลว นอกจากนี้ บทเรียนที่ได้จากการประเมินผลยังสามารถนำไปใช้ประโยชน์ในการจัดทำโครงการอื่น ๆ ที่มีลักษณะคล้ายกันได้

3. การประเมินผลหลังจากที่โครงการสิ้นสุดแล้ว (Post Evaluation) การประเมินผลในลักษณะนี้ เป็นการประเมินผลกระทบ (Impact) อันเกิดจากการดำเนินงานตามโครงการ โดยเปรียบเทียบผลกระทบทางด้านเศรษฐกิจ และสังคม ระหว่างก่อนและหลังการดำเนินงาน

เป็นการวิเคราะห์ว่าผลการดำเนินงานนั้นเป็นไปตามวัตถุประสงค์ที่ตั้งไว้หรือไม่ อย่างไร นอกจากนี้ บทเรียนซึ่งไม่ว่าจะเป็นความสำเร็จหรือความล้มเหลวของโครงการจะได้นำไปประกอบพิจารณาแนวทางในการวางโครงการอื่น ๆ ต่อไป

นอกจากนี้ สุวิมล ตีรกานันท์ (2545) ได้กล่าวว่า การประเมินเป็นสิ่งที่ควรทำควบคู่ไปกับการดำเนินโครงการ นับตั้งแต่การเลือกโครงการ การวางแผนโครงการ การดำเนินงานตามโครงการ จนถึงการประเมินผลสุดท้ายของโครงการ ประเภทของการประเมินโครงการจะแตกต่างกันไปตามช่วงเวลาของการประเมิน ดังต่อไปนี้

1. Needs Assessment หมายถึง การประเมินความต้องการขององค์กร หรือกลุ่มสังคม เพื่อนำมาทำนโยบาย แผนงาน หรือโครงการใด ๆ เป็นการประเมินก่อนเริ่มทำแผน หรือทำโครงการ

2. Feasibility Study หมายถึง การประเมินเพื่อตรวจสอบความเป็นไปได้ของทางเลือก เพื่อนำมาจัดทำเป็นนโยบาย แผนงาน หรือโครงการใด ๆ นิยมประเมินใน 6 ด้าน คือ ด้านเศรษฐกิจ ด้านสังคม ด้านการเมือง ด้านบริหาร ด้านเทคนิค และด้านสิ่งแวดล้อม

3. Context Evaluation หมายถึง การประเมินบริบทของโครงการว่ามีความเหมาะสม ประกอบด้วย ความจำเป็นของโครงการ ความต้องการโครงการของกลุ่มเป้าหมาย ความเหมาะสมของโครงการต่อกลุ่มเป้าหมาย และความเหมาะสมต่อพื้นที่ดำเนินโครงการ

4. Input Evaluation หมายถึง การประเมินความพร้อมของสิ่งต่าง ๆ ที่ถูกนำเข้าร่วมในโครงการประกอบด้วย บุคลากร งบประมาณ แนวทางจัดการ วัสดุอุปกรณ์

5. Process Evaluation หมายถึง การประเมินการปฏิบัติตามนโยบาย แผนงาน หรือโครงการว่ามีความถูกต้อง เหมาะสมเพียงใด

6. Monitoring Evaluation หมายถึง การติดตามกำกับงาน เป็นการประเมินเพื่อตรวจสอบว่าการดำเนินงานเป็นไปตามนโยบาย แผนงาน หรือโครงการที่วางไว้หรือไม่

7. Formative Evaluation หมายถึง การประเมินความก้าวหน้าของโครงการ เมื่อดำเนินการไปได้ระยะหนึ่ง เพื่อนำผลไปใช้ ปรับปรุง แก้ไขโครงการ

8. Product Evaluation หมายถึง การประเมินผลที่ได้จากโครงการว่าเป็นไปตามที่คาดหวังหรือไม่ เพียงใด

9. Summative Evaluation หมายถึง การประเมินผลสรุปของโครงการหลังจากสิ้นสุดการดำเนินโครงการนั้น เพื่อนำผลไปประกอบการตัดสินใจว่าควรปรับปรุง แก้ไข สานต่อ หรือยุติโครงการ

10. Follow-up Study หมายถึง การติดตามผลที่เกิดขึ้นจากโครงการ เมื่อโครงการสิ้นสุดไปแล้ว จะมีการติดตามผลเป็นระยะ ๆ เพื่อตรวจสอบความคงอยู่ ความก้าวหน้า และการพัฒนา อันเป็นผลมาจากการได้รับโครงการที่กำหนด

11. Meta Evaluation หมายถึง การประเมินโครงการประเมินเพื่อตรวจสอบความถูกต้องของการประเมิน

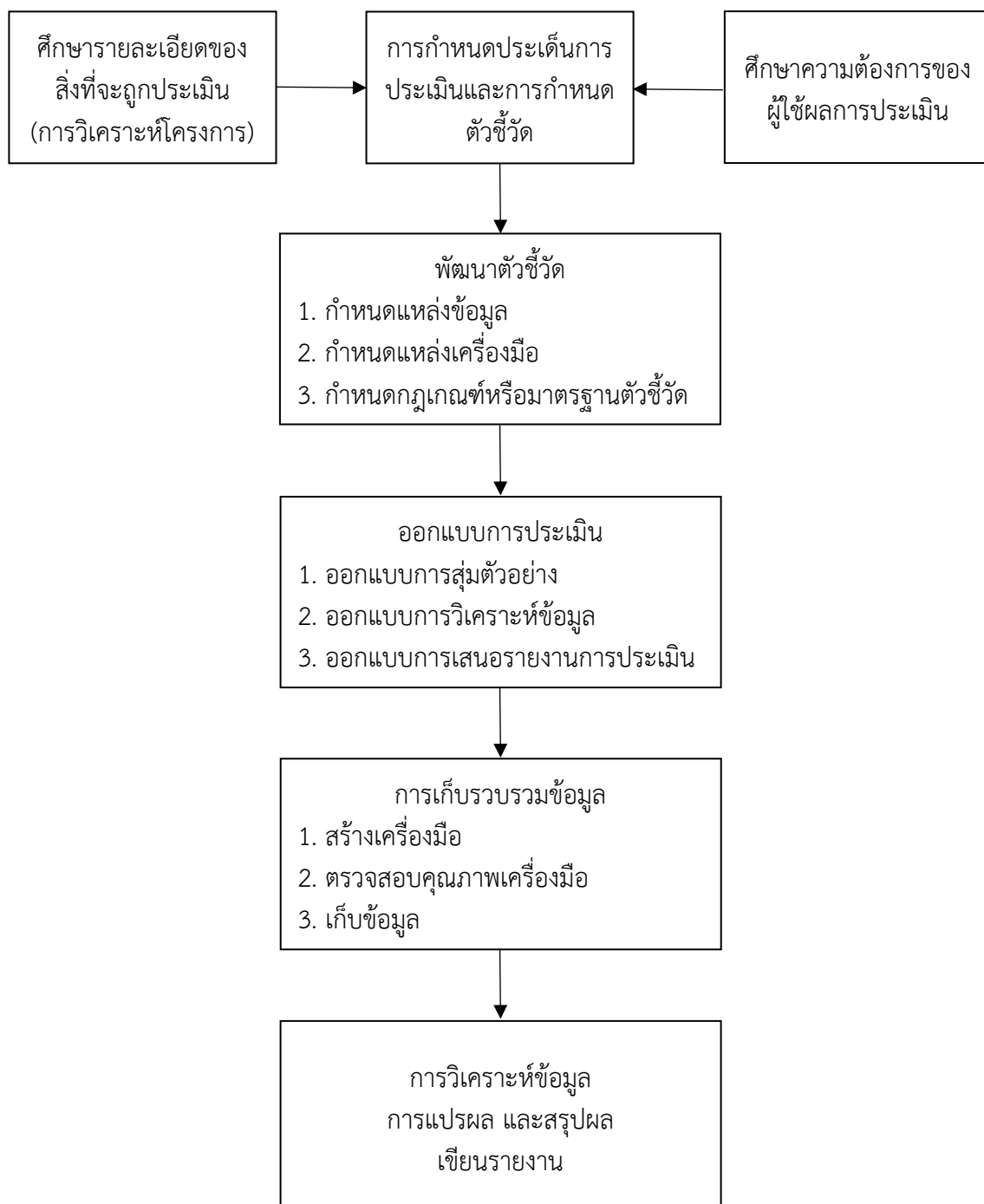
องค์ประกอบของการประเมิน (สุวิมล ตีรกานันท์, 2545)

1. สิ่งที่จะประเมิน ได้แก่ นโยบาย แผนงาน โครงการ องค์กร วัสดุอุปกรณ์
2. ผู้ใช้ผลการประเมิน ได้แก่ ผู้บริหาร เจ้าหน้าที่ดำเนินโครงการ เจ้าของ เงินทุน ว่าต้องการทราบอะไรจากการประเมิน

3. ผู้ประเมิน ซึ่งอาจเป็นบุคคล หรือคณะบุคคลที่อยู่ในโครงการ หรืออยู่นอกโครงการ
4. วิธีดำเนินการประเมิน หรือกระบวนการประเมิน

ขั้นตอนการประเมิน (สุวิมล ติรกานันท์, 2545)

ในการประเมิน ขั้นตอนของการประเมินโดยละเอียดจะขึ้นอยู่กับสิ่งที่จะประเมิน แต่โดยทั่วไปสามารถแบ่งขั้นตอนการประเมินคร่าว ๆ ได้ตามภาพที่ 1



ภาพที่ 1 ขั้นตอนการประเมินโครงการ

การกำหนดประเด็นในการประเมิน (สุวิมล ตีรกาพันธ์, 2545)

1. พิจารณาจากวัตถุประสงค์ของโครงการ เป็นการนำวัตถุประสงค์มาเป็นประเด็นในการประเมิน โดยสามารถที่จะกำหนดได้ตามกิจกรรม เป้าประสงค์ วัตถุประสงค์ เป้าหมาย และจุดมุ่งหมายตามลำดับ ทำให้การติดตามนโยบายจากระดับบนลงมายังระดับล่างมีความเป็นรูปธรรม แต่ลักษณะการดำเนินการในปัจจุบัน การจัดทำนโยบายและแผนยังขาดความต่อเนื่อง และในระดับปฏิบัติการมีการจัดทำแผนโครงการไม่ครบถ้วนตามเป้าหมายของแผนงาน วัตถุประสงค์ในแผนโครงการไม่ครอบคลุมประเด็นที่ต้องการ หรือเขียนไว้มืดเจม หรือเขียนไวเกินความเป็นจริง ซึ่งเป็นปัญหาทำให้ไม่สามารถใช้วัตถุประสงค์เป็นประเด็นในการประเมิน

2. พิจารณาจากความต้องการของผู้ใช้ผลจากการประเมิน ได้แก่ ผู้ให้ทุน ผู้มีหน้าที่จัดทำนโยบาย ผู้บริหารระดับสูง ผู้บริหารระดับต้น เจ้าหน้าที่ปฏิบัติการ ลักษณะของสิ่งที่บุคคลแต่ละระดับต้องการทราบจะแตกต่างกันออกไป

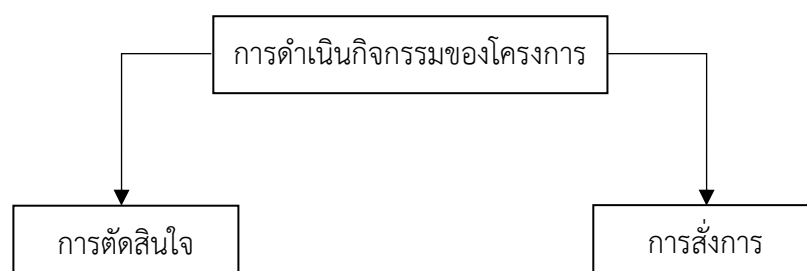
3. พิจารณาจากประสบการณ์ของผู้ประเมิน หากผู้ประเมินมีประสบการณ์มาก จะทำให้สามารถระบุถึงประเด็นการประเมินในโครงการแต่ละประเภทได้ด้วยตนเอง ทั้งนี้ โดยได้รับความเห็นชอบของผู้ใช้ผลการประเมิน

4. อาศัยแบบจำลองและแนวคิด โดยทั่วไปมีอยู่ 2 ลักษณะ คือ แบบจำลองที่สร้างขึ้นเพื่อเป็นการบรรยาย การอธิบายลักษณะของสิ่งต่างๆ หรือ Descriptive Model และ แบบจำลองที่สร้างขึ้นโดยมีลักษณะเป็นกฎ หรือเป็นแนวทางในการปฏิบัติ หรือ Prescriptive Model

รูปแบบการประเมินแบบชิปปี้ (CIPP Model)

รูปแบบ CIPP Model Stufflebeam (1971 อ้างถึงใน เยาวดี วิบูลย์ศรี, 2543) เป็นแนวคิดการประเมินโครงการของสตัฟเฟิลบีม มีลักษณะที่จะแบ่งแยก บทบาทของการทำงานระหว่างฝ่ายประเมินกับฝ่ายบริหารออกจากกันอย่างเด่นชัด กล่าวคือ ฝ่ายประเมินมีหน้าที่ระบุ จัดหา และนำเสนอสารสนเทศให้กับฝ่ายบริหาร ส่วนฝ่ายบริหารมีหน้าที่เรียกหา และนำผลการประเมินที่ได้ นั้นไปใช้ประกอบการตัดสินใจเพื่อดำเนินกิจกรรมใด ๆ ที่เกี่ยวข้องตามควรแก่กรณี

ทั้งนี้ในส่วนที่เป็นรายละเอียดของการประเมิน ตามนิยามของสตัฟเฟิลบีม นั้น สามารถถ่ายทอดออกเป็นโมเดลพื้นฐานได้ตามภาพที่ 2



ภาพที่ 2 โมเดลพื้นฐานของสตัฟเฟิลบีม

การประเมินตามโมเดลของสตัฟเฟิลบีม นั้น สามารถสรุปการประเมินเป็น 3 ขั้นตอน คือ
 ขั้นตอนที่ 1 กำหนด หรือระบุและบ่งชี้ข้อมูลที่ต้องการ
 ขั้นตอนที่ 2 จัดเก็บรวบรวมข้อมูล
 ขั้นตอนที่ 3 วิเคราะห์และจัดสารสนเทศ เพื่อนำเสนอฝ่ายบริหาร

ซึ่งการประเมินตามโมเดลของสตัฟเฟิลบีม นั้น มีประเภทของการประเมิน ดังนี้

1. การประเมินบริบทหรือสถานะแวดล้อม (Context Evaluation) เป็นการประเมินก่อนที่จะลงมือดำเนินการโครงการใด ๆ มีจุดมุ่งหมายเพื่อกำหนดหลักการและเหตุผล รวมทั้งเพื่อพิจารณาความจำเป็นที่จะต้องจัดทำโครงการดังกล่าว การชี้ประเด็นปัญหาตลอดจนการพิจารณาความเหมาะสมของเป้าหมายโครงการ

2. การประเมินตัวป้อนเข้า (Input Evaluation) เป็นการประเมินเพื่อพิจารณาถึงความเหมาะสม ความเพียงพอของทรัพยากรที่จะใช้ในการดำเนินโครงการ ตลอดจน เทคโนโลยีและแผนของการดำเนินงาน

3. การประเมินกระบวนการ (Process Evaluation) ส่วนนี้เป็นการประเมิน เพื่อ

- 1) หาข้อบกพร่องของการดำเนินโครงการเพื่อทำการแก้ไขให้สอดคล้องกับข้อบกพร่องนั้น ๆ
- 2) หาข้อมูลประกอบการตัดสินใจที่จะสั่งการเพื่อการพัฒนางานต่าง ๆ
- 3) บันทึกภาวะของเหตุการณ์ต่าง ๆ ที่เกิดขึ้นไว้เป็นหลักฐาน

4. การประเมินผลผลิตที่เกิดขึ้น (Product Evaluation) เป็นการประเมินเพื่อเปรียบเทียบผลที่เกิดขึ้นจากการทำโครงการ กับเป้าหมายหรือวัตถุประสงค์ของโครงการที่กำหนดไว้แต่ต้น รวมทั้งการพิจารณาในประเด็นของการยุบ เลิก ขยาย หรือปรับเปลี่ยนโครงการ

การจัดประเภทของการประเมินดังกล่าว แสดงถึงการประเมินที่พยายามให้ครอบคลุมกระบวนการทำงานในทุก ๆ ขั้นตอน ตามแนวคิดที่รู้จักกันดีในนามว่า “CIPP” และสิ่งที่ควบคู่กับการประเมินทั้ง 4 ประเภท ได้แก่ การตัดสินใจเพื่อดำเนินการใด ๆ ซึ่งสามารถจะแบ่งออก ได้อีก 4 ประเภทเช่นกัน คือ

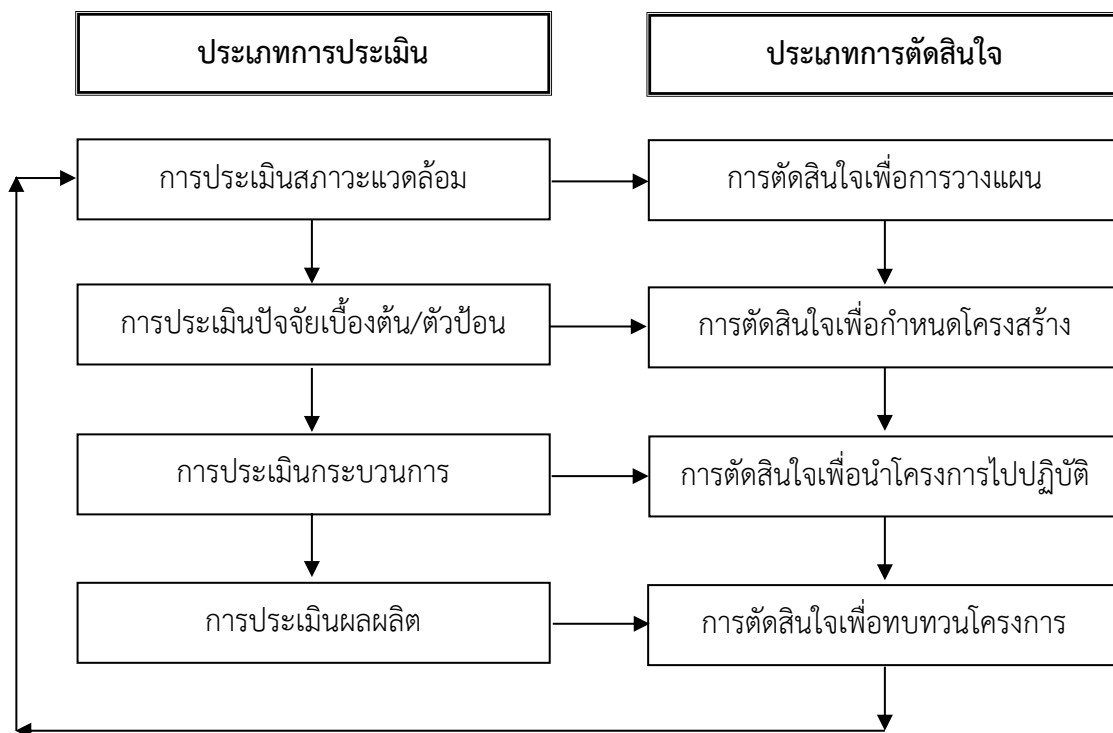
1) การตัดสินใจเพื่อการวางแผน เป็นการตัดสินใจที่อาศัยการประเมิน สถานะแวดล้อมมีบทบาทสำคัญคือ การกำหนดวัตถุประสงค์ของโครงการให้สอดคล้องกับแผนในการดำเนินงาน

2) การตัดสินใจเพื่อกำหนดโครงสร้างของโครงการเป็นการตัดสินใจที่อาศัยการประเมินตัวป้อน มีบทบาทสำคัญ คือ การกำหนดโครงสร้างของแผนงาน และขั้นตอน การทำงานต่าง ๆ ของโครงการ

3) การตัดสินใจเพื่อนำโครงการไปปฏิบัติ เป็นการตัดสินใจที่อาศัย การประเมินกระบวนการมีบทบาทสำคัญ คือ ควบคุมการทำงานให้เป็นไปตามแผนที่กำหนด และเพื่อปรับปรุงแก้ไขแนวทางการทำงานให้ได้ผลดีที่สุด

4) การตัดสินใจเพื่อทบทวนโครงการ เป็นการตัดสินใจที่อาศัยผลจาก การประเมินที่เกิดขึ้น มีบทบาทหลัก คือ การตัดสินใจเกี่ยวกับการยุติ ล้มเลิก หรือขยายโครงการใน ช่วงเวลาต่อไป

แนวคิดและเป้าหมายของการประเมินตามที่สตีฟเฟลปิม ได้เสนอมานี้ขึ้น เพื่อประโยชน์ต่อการตัดสินใจในการดำเนินโครงการแต่ละประเภท จะเห็นได้ชัดว่าการประเมินแต่ละประเภทดังกล่าวจะต้องเอื้ออำนวยต่อการนำไปตัดสินใจดังภาพที่ 3



ภาพที่ 3 ความสัมพันธ์ของการตัดสินใจและประเภทของการประเมินโมเดลของสตีฟเฟลปิม

การประเมินผลระหว่างการดำเนินโครงการ

ในระหว่างการดำเนินโครงการผู้บริหารโครงการจำเป็นต้องมีข้อมูลสารสนเทศสำหรับการตัดสินใจเกี่ยวกับการดำเนินโครงการ ทั้งนี้ เพื่อที่ได้ทราบว่า การดำเนินโครงการเป็นไปตามแผนที่กำหนดไว้หรือไม่ มีความก้าวหน้า หรือมีปัญหาอุปสรรคอะไรบ้าง ซึ่งจะได้ปรับปรุงแผนการดำเนินงาน หรือแก้ไขปัญหา อุปสรรคได้ทันเวลา หรือเร่งรัดการดำเนินงานให้มีความก้าวหน้า การดำเนินการดังกล่าวเป็นลักษณะของการประเมินระหว่างการดำเนินโครงการ ซึ่งมีสาระสำคัญ ดังนี้

1. ความหมายของการประเมินระหว่างการดำเนินโครงการ

การประเมินระหว่างการดำเนินโครงการ (Implementation Evaluation or Process Evaluation) เป็นการประเมินการดำเนินงานเมื่อนำโครงการที่วางแผนไว้แล้วไปปฏิบัติ ทั้งนี้ เพื่อศึกษาการปฏิบัติงานว่าเป็นไปตามแผนที่กำหนดไว้หรือไม่ กิจกรรมใดทำได้หรือทำไม่ได้ เพราะเหตุใด มีจุดเด่น จุดด้อย มีปัญหาและอุปสรรคอะไรบ้าง (สมคิด พรหมจ้อย, 2550) ซึ่ง นิศา ชูโตนงราม เศรษฐพานิช และ นิตยา ภัสสรศิริ (2544) เรียกการประเมินกรณีนี้ว่า การประเมินขณะดำเนินโครงการ เป็นกระบวนการศึกษาข้อมูลเพื่อตรวจสอบการดำเนินงานว่าเป็นไปตามแผนหรือไม่ และได้ผลเป็นอย่างไรโดยเป็นการตรวจสอบในระหว่างที่มีการดำเนินการไปแล้วระยะหนึ่ง แต่ยังไม่สิ้นสุดโดยอาจจะมีการตรวจสอบเป็นระยะ ๆ รัตนะ บัวสนธ์ (2540) ให้แนวคิดว่า

การประเมินผลโครงการขณะดำเนินการบางครั้งก็เรียกว่าการประเมินกระบวนการโครงการ การประเมินกำกับควบคุมโครงการ และการประเมินผลย่อยของโครงการ ซึ่งตรงกับคำในภาษาอังกฤษว่า “Process Evaluation Program, Monitoring Evaluation Program และ Formative Evaluation Program” ตามลำดับ แต่ไม่ว่าจะใช้คำใดก็ตาม หมายถึง การประเมินผลโครงการที่กำลังอยู่ในช่วงดำเนินการหรืออยู่ในช่วงการใช้โครงการโดยมีกิจกรรมต่าง ๆ กับกลุ่มเป้าหมายเพื่อให้ได้ผลตามวัตถุประสงค์ของโครงการที่กำหนดไว้

2. ลักษณะของการประเมินผลระหว่างการดำเนินโครงการ

การประเมินระหว่างการดำเนินโครงการมีลักษณะสำคัญโดยสรุป ดังนี้ (สุพัทธ์ พิบูลย์ และกานดา นาคะเวช, 2544)

1) เป็นการประเมินในขณะที่โครงการกำลังดำเนินการอยู่ ซึ่งอาจเป็นการดำเนินโครงการครั้งแรกหรือเป็นการดำเนินโครงการต่อเนื่อง เช่น โครงการฝึกอบรมพัฒนาบุคลากรที่มีการจัดอบรมเป็นรุ่น ๆ และมีแนวโน้มจะจัดฝึกอบรมอย่างต่อเนื่องต่อไปอีกหลายรุ่น โอกาสที่จะตัดสินใจยุติโครงการหรือล้มเลิกโครงการมีน้อยมาก การประเมินในลักษณะดังกล่าวนี้จึงมีแนวโน้มที่จะออกแบบการประเมินในลักษณะของการประเมินความก้าวหน้า

2) เป็นการประเมินที่มุ่งศึกษากระบวนการดำเนินงาน ซึ่งอาจเป็นการตรวจสอบว่ากิจกรรมหรืองานของโครงการเป็นไปตามแผนหรือไม่ หากการดำเนินงานไม่เป็นไปตามแผนที่ต้องการวิธีการปรับปรุงแก้ไขให้โครงการสามารถดำเนินงานไปได้ นอกจากนี้ อาจต้องศึกษาและอุปสรรคในการดำเนินโครงการด้วย เพื่อนำผลการศึกษามาปรับปรุงแก้ไขปัญหาและอุปสรรค เพื่อให้สามารถดำเนินงานบรรลุตามวัตถุประสงค์ของโครงการได้

3) เป็นการประเมินที่มุ่งหาข้อมูลมาประกอบการตัดสินใจปรับปรุงกิจกรรมหรือการปฏิบัติในโครงการ ดังนั้นประเด็นที่มุ่งประเมินอาจเน้นมองย้อนกลับไปศึกษาในด้านความชัดเจน ความเหมาะสมของวัตถุประสงค์ของโครงการ ความพร้อมในด้านปัจจัยพื้นฐานของโครงการ รวมทั้งศึกษาในเรื่องปัจจัยที่เกี่ยวข้องกับความสำเร็จในการดำเนินโครงการด้วย

4) เป็นการประเมินที่เน้นการตรวจสอบความก้าวหน้าของผลการดำเนินโครงการว่ามีผลงานเป็นไปตามเป้าหมายหรือไม่ เพียงใด โดยอาจตรวจสอบทั้งในด้านปริมาณและคุณภาพของผลงาน

3. วิธีการประเมินผลระหว่างการดำเนินโครงการ

การประเมินในระหว่างการดำเนินโครงการ มีวิธีการประเมินในลักษณะต่อไปนี้

1) การสำรวจสภาพของโครงการ (Status Survey) เป็นการศึกษาสภาพการดำเนินโครงการในช่วงระยะเวลาหนึ่ง ๆ จากบุคลากรและผู้ปฏิบัติงานในโครงการ เพื่อเป็นการทบทวนการปฏิบัติงานของบุคลากรและสะท้อนสภาพการดำเนินงานเป็นระยะ ๆ ให้แก่บุคคลภายนอกโครงการ โดยเน้นการสำรวจเฉพาะกิจกรรมสำคัญ แต่เน้นด้านประสิทธิภาพของบุคลากรและความสำเร็จขององค์ประกอบที่สำคัญในโครงการ ซึ่งมีจุดมุ่งหมายเพื่ออธิบายให้เห็นสภาพการดำเนินงานของโครงการในปัจจุบัน วิธีการประเมินใช้ฐานความคิดของการวิจัยเชิงสำรวจ ซึ่งมีการวางแผนการประเมินสร้างเครื่องมือและเก็บรวบรวมข้อมูล วิเคราะห์ข้อมูล สรุปผลการประเมิน และนำผลการประเมินไปใช้

2) การตรวจสอบการดำเนินงานตามแผน (Process Monitoring) เป็นการตรวจสอบความก้าวหน้าของโครงการว่า การดำเนินกิจกรรมของโครงการเป็นไปตามระยะเวลาที่กำหนดไว้ในแผนปฏิบัติงานหรือไม่ รวมทั้งการพิจารณาถึงสาเหตุที่ทำให้งานมีความล่าช้าไม่เป็นไปตามแผนที่กำหนดไว้ การตรวจสอบการดำเนินงานตามแผนจึงมีจุดมุ่งหมายเพื่อให้การดำเนินโครงการเป็นไปตามแผนที่กำหนดไว้ และมีความก้าวหน้าในการดำเนินงาน วิธีการตรวจสอบอาจใช้การตรวจสอบโดยผู้ปฏิบัติงานในโครงการร่วมกันพิจารณาจากสภาพการปฏิบัติงานจริงกับแผนปฏิบัติงานที่ได้กำหนดไว้ ซึ่งอาจใช้การประชุมพิจารณาร่วมกัน หรือใช้แบบสอบถามกับกลุ่มปฏิบัติงาน

3) การสำรวจปัญหาและอุปสรรคในการดำเนินงาน (Problem Survey) เป็นการสำรวจความเห็นของผู้ปฏิบัติงานในประเด็นของปัญหาและอุปสรรคที่ทำให้การดำเนินโครงการไม่เป็นไปตามแผนที่กำหนด หรือไม่มีความก้าวหน้าในการดำเนินโครงการ โดยมีจุดมุ่งหมาย ดังนี้

3.1) เพื่อสำรวจปัญหาและอุปสรรคที่กลุ่มผู้ปฏิบัติงานมองเห็นตรงกันว่าเป็นอุปสรรคสำคัญในการดำเนินโครงการ

3.2) เพื่อให้เกิดความเข้าใจระหว่างผู้ปฏิบัติงานเกี่ยวกับปัญหาในการทำงาน ซึ่งจะนำไปสู่การหาแนวทางแก้ไขปัญหาร่วมกัน

3.3) เพื่อปรับปรุงเปลี่ยนแปลงกิจกรรมหรือวิธีการดำเนินโครงการให้เหมาะสมมากขึ้น และสามารถดำเนินโครงการในระยะต่อไปได้จนบรรลุผลสำเร็จตามวัตถุประสงค์ของโครงการ

3.4) เพื่อคาดการณ์ล่วงหน้าเกี่ยวกับปัญหาที่อาจจะเกิดขึ้นในการดำเนินโครงการในระยะต่อไป และหาแนวทางป้องกันหรือแก้ไขปัญหาให้ทันท่วงที วิธีการสำรวจปัญหาและอุปสรรคในการดำเนินงาน ใช้แบบสำรวจสภาพปัญหา และอุปสรรคในการดำเนินโครงการจากผู้ปฏิบัติงานในโครงการ หรืออาจใช้การประชุมพิจารณา ร่วมกันจากผู้บริหารและผู้ปฏิบัติงานในโครงการ

4) การสำรวจผลการดำเนินโครงการ (Benefit Survey) เป็นการสำรวจความคิดเห็นของบุคลากรในโครงการตลอดจนผู้รับบริการจากโครงการถึงผลที่เกิดขึ้นในช่วงระยะเวลาการดำเนินโครงการ ซึ่งอาจจะเป็นทั้งผลตามวัตถุประสงค์ของโครงการหรือผลที่เกิดขึ้นนอกเหนือจากวัตถุประสงค์ของโครงการ โดยมีจุดมุ่งหมายเพื่อหาหลักฐานอธิบายเชื่อมโยงถึงความสำเร็จของโครงการในช่วงระหว่างการดำเนินโครงการ วิธีการสำรวจผลการดำเนินโครงการ ทำได้โดยใช้วิธีการวิจัยเชิงสำรวจความคิดเห็นของบุคลากรที่เกี่ยวข้องในโครงการ ตรวจสอบผลที่เกิดขึ้นได้ โดยเทียบวัตถุประสงค์ของโครงการ

4. ขั้นตอนการประเมินผลระหว่างการดำเนินโครงการ

การประเมินระหว่างการดำเนินโครงการ มีขั้นตอนการดำเนินงาน ดังนี้

1) การเตรียมการประเมิน

การเตรียมการประเมินเป็นขั้นตอนเริ่มต้นที่จะประเมิน ซึ่งจะต้องศึกษาสิ่งที่มุ่งประเมินกำหนดวัตถุประสงค์ของการประเมิน และศึกษาแนวคิดและรูปแบบการประเมิน ซึ่งมีสาระสำคัญดังนี้

1.1) การวิเคราะห์โครงการที่มุ่งประเมิน เป็นการวิเคราะห์เพื่อให้ทราบลักษณะส่วนประกอบของโครงการ กิจกรรมและวิธีการดำเนินโครงการว่าเป็นอย่างไร การวิเคราะห์โครงการที่มุ่งประเมินมีความเข้าใจเกี่ยวกับโครงการที่จะประเมินได้ชัดเจน สามารถที่จะนำไปกำหนดเป็น

วัตถุประสงค์ของการประเมิน ออกแบบและวางแผนการประเมินได้ดียิ่งขึ้น วิธีการ วิเคราะห์โครงการ ที่มุ่งประเมินทำได้โดยการอ่านพิจารณาเอกสารโครงการแล้วสรุปสาระประเด็นที่สำคัญที่จะนำไปใช้ เป็นฐานความคิดในการกำหนดวัตถุประสงค์ และการวางแผนการประเมิน

1.2) การกำหนดวัตถุประสงค์ของการประเมิน วัตถุประสงค์ของการประเมินจะ บ่งชี้ทิศทางในการประเมินโครงการนั้น ๆ ว่าต้องการศึกษาหรือค้นหาคำตอบในเรื่องอะไรบ้าง ซึ่งเป็น ตัวแปรที่ศึกษาหรือตัวบ่งชี้การประเมิน วัตถุประสงค์ของการประเมินที่เน้นการประเมินที่เน้นการ ประเมินระหว่างการดำเนินโครงการ

1.3) การศึกษาแนวคิดและรูปแบบการประเมิน การศึกษาแนวคิดและรูปแบบ การประเมินจะทำให้นักประเมินมีฐานความรู้ ความคิดที่สำคัญในการดำเนินการประเมินได้ดี เพราะแนวคิดและรูปแบบการประเมินที่ผู้รู้ นักวิชาการด้านการประเมินได้คิด พัฒนาและเสนอไว้จะ เป็นกรอบแนวคิดแนวทางช่วยให้การประเมินมีความคมชัดมากขึ้น เมื่อนักประเมินได้ศึกษาเรียนรู้จาก แนวคิดและรูปแบบการประเมินแล้วนำมาประยุกต์ใช้ในการประเมินก็จะช่วยให้การ ประเมินมีความ ถูกต้อง เหมาะสมมีความน่าเชื่อถือมากขึ้น กรณีการประเมินระหว่างการดำเนินโครงการนี้ อาจประยุกต์ใช้แนวคิดของรูปแบบการประเมินชิปของสตีฟเฟิลบีม โดยการประเมินกระบวนการ ซึ่งเป็น การประเมินการดำเนินงานเพื่อนำโครงการที่วางแผนไว้ไปสู่การปฏิบัติ เป็น การประเมินขณะ ดำเนินโครงการเพื่อศึกษาจุดแข็ง จุดอ่อน ปัญหา และอุปสรรคของการดำเนินโครงการ สารสนเทศที่ ได้จากการประเมินกระบวนการจะช่วยให้ผู้บริหารทราบความก้าวหน้า จุดแข็ง และจุดอ่อนของ โครงการเพื่อการกำกับ การตัดสินใจปรับปรุงวิธีดำเนินโครงการและเร่งรัดการดำเนินงานให้บรรลุ วัตถุประสงค์ภายใต้ทรัพยากรและเวลาที่กำหนดไว้ (สุภมาส อังศุโชติ, 2555)

2) การออกแบบและวางแผนการประเมิน

ขั้นตอนนี้เป็น การตัดสินใจไว้ล่วงหน้าเกี่ยวกับวิธีดำเนินการประเมิน โดยนักประเมิน จะต้องออกแบบ และวางแผนเพื่อกำหนดแหล่งข้อมูล ผู้ให้ข้อมูลสำคัญหรือกลุ่มตัวอย่างว่า ในการ ประเมินระหว่างการดำเนินโครงการนั้น ผู้ที่จะให้ข้อมูลหรือตอบคำถามการประเมินเกี่ยวกับ ความก้าวหน้า ปัญหาและอุปสรรคในการดำเนินงานควรจะเป็นใครบ้าง มีจำนวนเท่าไรหรืออาจจะ เป็นแหล่งข้อมูลประเภทเอกสารที่เกี่ยวข้องกับการดำเนินโครงการ หลังจากได้ออกแบบกำหนด แหล่งข้อมูลประเภทเอกสารที่เกี่ยวข้องกับการดำเนินโครงการ หลังจากได้ออกแบบกำหนด แหล่งข้อมูล ขั้นตอนต่อไปจะต้องออกแบบการวัดตัวแปรหรือสิ่งที่ต้องประเมิน และกำหนดเครื่องมือ เก็บรวบรวมข้อมูลให้เหมาะสม หลังจากนั้นจึงออกแบบการวิเคราะห์ข้อมูลให้สอดคล้องเหมาะสมกับ ลักษณะของข้อมูล

โดยทั่วไปการวางแผนการประเมินจะจัดทำเป็นโครงการประเมิน ซึ่งมีส่วนประกอบ สำคัญตามที่กำหนดไว้โดยเฉพาะอย่างยิ่งการออกแบบการประเมินทั้ง 3 ส่วนคือออกแบบการสุ่ม ตัวอย่างหรือกำหนดผู้ให้ข้อมูล ออกแบบการวัดตัวแปรหรือสิ่งที่มุ่งประเมิน และออกแบบการ วิเคราะห์ข้อมูลจะปรากฏอยู่ในโครงการ

3) การดำเนินการประเมิน

การดำเนินการประเมินมีขั้นตอนการดำเนินงาน ดังนี้

3.1) การพัฒนาเครื่องมือเก็บรวบรวมข้อมูล โดยดำเนินการสร้างและตรวจสอบ คุณภาพเครื่องมือเก็บรวบรวมข้อมูลตามลักษณะ วิธีการสร้างและการตรวจสอบคุณภาพของเครื่องมือ

แต่ละชนิดโดยจะต้องพัฒนาเครื่องมือให้ครอบคลุมครบถ้วนตามที่ระบุไว้ในโครงการประเมิน และจัดทำเครื่องมือฉบับสมบูรณ์พร้อมใช้เก็บรวบรวมข้อมูลต่อไป

3.2) การเก็บรวบรวมข้อมูล ดำเนินการเก็บรวบรวมข้อมูลโดยใช้เครื่องมือแต่ละชนิด ซึ่งจะต้องวางแผนการเก็บรวบรวมข้อมูลให้ชัดเจนว่าจะเก็บข้อมูล โดยใช้เครื่องมือชนิดใด และเก็บเมื่อไร ในการประเมินความก้าวหน้าของโครงการ ซึ่งมีจุดมุ่งหมายเพื่อให้ได้สารสนเทศสำหรับการตัดสินใจอย่างทันที่ทันที่ ในบางกรณีอาจใช้การเก็บรวบรวมข้อมูลในลักษณะการประชุมติดตามความก้าวหน้า หรือจัดระบบกลไกของการบริหารโครงการ โดยให้ผู้รับผิดชอบโครงการรายงานความก้าวหน้า ปัญหาและอุปสรรคของการดำเนินโครงการเป็นระยะ ๆ ข้อมูลจากผลการประชุมหรือรายงานความก้าวหน้าเหล่านี้ ผู้บริหาร และผู้เกี่ยวข้องสามารถนำมาใช้ประกอบการตัดสินใจปรับปรุงหรือแก้ปัญหา อุปสรรคในการบริหารจัดการโครงการให้ทันที่ทันที่

3.3) การวิเคราะห์ข้อมูล ข้อมูลที่เก็บมาได้โดยเครื่องมือชนิดต่าง ๆ นักประเมินจะต้องจัดกระทำ และวิเคราะห์ข้อมูลให้เป็นระบบ ข้อมูลเชิงปริมาณจะใช้วิธีการวิเคราะห์ทางสถิติ ซึ่งจะต้องเลือกใช้สถิติวิเคราะห์ให้ถูกต้อง เหมาะสมกับลักษณะของข้อมูล และตรงตามวัตถุประสงค์ของการประเมิน ส่วนข้อมูลเชิงคุณภาพจะวิเคราะห์ด้วยวิธีการวิเคราะห์เนื้อหา

4) การสรุปและนำเสนอผลการประเมิน

เป็นขั้นตอนที่นักประเมินต้องสรุปผลการประเมินโดยการเปรียบเทียบกับเกณฑ์การประเมินเพื่อให้ได้ข้อสรุปว่า ผลการประเมินระหว่างการดำเนินโครงการครั้งนี้เป็นอย่างไร โดยจะต้องตอบตามวัตถุประสงค์ของการประเมิน คำตอบผลการประเมินในกรณีการประเมิน ระหว่างการดำเนินโครงการที่ควรได้รับคือ การดำเนินโครงการเป็นไปตามแผนหรือมีความก้าวหน้าหรือไม่ เพียงใด มีผลที่เกิดขึ้นในช่วงระยะเวลาการดำเนินโครงการอะไรบ้างหรือไม่ รวมทั้งมีปัญหาและอุปสรรคอะไรบ้าง จะมีแนวทางแก้ไขอย่างไร ข้อสรุปผลการประเมินเหล่านี้จะได้นำเสนอต่อผู้บริหารและผู้เกี่ยวข้องเพื่อนำไปสู่การตัดสินใจปรับปรุงเกี่ยวกับกระบวนการดำเนินโครงการต่อไป ทั้งนี้ ควรใช้ประโยชน์จากข้อมูลผลการประเมินเพื่อการกำกับ เร่งรัดให้การดำเนินโครงการเป็นไปตามแผน ปรับปรุงแผนงานกิจกรรมให้เหมาะสมกับช่วงระยะเวลาที่จะดำเนินโครงการต่อไป รวมทั้งแก้ไขปัญหา อุปสรรคที่เกิดขึ้นให้หมดไป มิฉะนั้นการประเมินก็จะไม่เกิดประโยชน์แต่อย่างใดต่อการบริหารโครงการในระยะต่อไป

2.2 แนวคิดเกี่ยวกับความพึงพอใจ / ทศนคติ

ความพึงพอใจ

วิมลสิทธิ์ หรยางกูร (2526 อ้างถึงใน วรณวิมล จงจรวายสกุล, 2551) ให้ความหมายว่า ความพึงพอใจเป็นการให้ค่าความรู้สึกของเรา และมีความสัมพันธ์กับโลกทัศน์ที่เกี่ยวกับความหมายของสภาพแวดล้อม ค่าความรู้สึกของบุคคลที่มีต่อสภาพแวดล้อมจะแตกต่างกัน เช่น ความรู้สึกเลว ดี พอใจ ไม่พอใจ สนใจ ไม่สนใจ เป็นต้น

พิน ทองพูน (2529 อ้างถึงใน วรณวิมล จงจรวายสกุล, 2551) กล่าวว่า ความพึงพอใจหมายถึง ความรู้สึกชอบหรือยินดีเต็มใจ หรือมีเจตคติที่ดีของบุคคลต่อสิ่งใดสิ่งหนึ่ง ความพอใจจะเกิดขึ้นเมื่อได้รับการตอบสนองของความต้องการ ทั้งทางวัตถุและด้านจิตใจ

หุ่ย จำปาเทศ (2533 อ้างถึงใน วรรณวิมล จงจรวยสกุล, 2551) ความพึงพอใจ หมายถึง ความต้องการได้บรรลุเป้าหมาย พฤติกรรมที่แสดงออกมาก็จะมีความสุข สังเกตได้จาก สายตา คำพูด และการแสดงออก

กิตติรัช อิมวัฒน์กุล (2553) กล่าวว่า ความพึงพอใจหมายถึง ความรู้สึกชอบหรือพอใจ ในองค์ประกอบ และสิ่งจูงใจด้านต่าง ๆ ที่สามารถตอบสนองความต้องการได้ โดยแสดงออกจาก พฤติกรรม เช่น สายตา คำพูด ลักษณะท่าทาง เป็นต้น

องค์ประกอบความพึงพอใจ

วรรณวิมล จงจรวยสกุล (2551) กล่าวว่า ความพึงพอใจประกอบด้วย

1. ด้านการรับรู้คุณภาพของผลิตภัณฑ์บริการ ผู้รับบริการจะรับรู้ว่าคุณภาพบริการที่ได้รับมีลักษณะตามพันธะสัญญาของกิจการบริการของแต่ละประเภท ตามที่ควรจะเป็นมากน้อยเพียงใด

2. ด้านการรับรู้คุณภาพของการนำเสนอบริการ ผู้รับบริการจะรับรู้ว่ามีวิธีการนำเสนอ บริการในกระบวนการ บริการของผู้ให้บริการมีความเหมาะสมมากน้อยเพียงใด ไม่ว่าจะเป็นความ สะดวกในการเข้าถึงบริการ พฤติกรรมการแสดงออกของการให้บริการตามบทบาทหน้าที่ และปฏิกิริยาตอบสนองการบริการของผู้ให้บริการต่อผู้รับบริการในด้านความรับผิดชอบต่องาน การใช้ภาษาสื่อความหมาย และการปฏิบัติตนในการให้บริการ สิ่งเหล่านี้เกี่ยวข้องกับการสร้างความ พึงพอใจให้กับลูกค้าด้วยไม่ตรีจิตของการบริการที่แท้จริง

การวัดทัศนคติ/เจตคติ

รังสรรค์ ประเสริฐศรี (2548) ให้คำจำกัดความไว้ว่า ทัศนคติ หมายถึง การประเมินหรือ การตัดสิน เกี่ยวกับความชอบหรือไม่ชอบในวัตถุหรือเหตุการณ์ ซึ่งสะท้อนให้เห็นถึงความรู้สึกของคน คนหนึ่ง เกี่ยวกับบางสิ่งบางอย่าง เป็นท่าทีหรือแนวโน้มส่วนบุคคลที่แสดงต่อสิ่งใดสิ่งหนึ่ง อาจเป็น บุคคล กลุ่มคน ความคิด และสิ่งของที่ได้รับ

วิภาส ทองสุข (2552) ได้ให้ความหมายของเจตคติว่า คือการประเมินหรือตัดสินเพื่อ สะท้อนความรู้สึกของคน เกี่ยวกับความชอบหรือไม่ชอบในวัตถุ สิ่งของ บุคคล หรือเหตุการณ์

การวัดเจตคติโดยตรงทำได้ยาก เนื่องจากการวัดความรู้สึก นึกคิด ที่แฝงอยู่ในตัว บุคคล ตามความหมายข้างต้น ดังนั้น การประเมินค่าเจตคติของบุคคลในเรื่องต่างๆ จึงเป็นการวัด ทางอ้อม เช่น การถามสิ่งต่าง ๆ ที่ เกี่ยวข้องกับเรื่องที่ต้องการวัดโดยให้บุคคลเป้าหมายเป็นผู้ตอบ ให้คะแนน หรือประเมินค่า จากคำตอบตามความคิดเห็นต่าง ๆ ที่มี (เจษฎา อังกาบสี, 2554) อย่างไรก็ตามการวัดเจตคติมีความสำคัญ 4 ประการ คือ

1. การวัดเจตคติเพื่อทำนาย เป็นวัดเจตคติที่ทำนายว่าคุณคนนั้นมีความรู้สึก นึกคิด เกี่ยวกับ เรื่องนั้น ๆ และกระทำไปอย่างไร

2. การวัดเจตคติเพื่อเข้าใจสาเหตุและผล เป็นการวัดเจตคติจากการกระทำว่า ทำไม บุคคล นั้น ถึงทำเรื่องต่าง ๆ ด้วยเหตุผลใด

3. การวัดเจตคติเพื่อหาทางป้องกัน เป็นการวัดเจตคติเพื่อประเมินความคิดเห็นของคน คนหนึ่ง เช่น การรับบุคคลเข้าเป็นแพทย์ พยาบาล นักบิน อาจารย์ จำเป็นต้องได้เจตคติที่ดีและ เหมาะสมต่อ อาชีพนั้น มิฉะนั้นอาจทำให้เกิดผลเสียหายต่อผู้ที่เกี่ยวข้องได้

4. การวัดเจตคติเพื่อหาทางแก้ไข เนื่องจากแต่ละคนมีเจตคติที่แตกต่างกัน คนในสังคมจึงอาจมีเจตคติที่สอดคล้อง ไม่สอดคล้องในเรื่องต่าง ๆ อยู่เสมอ ดังนั้นการวัดเจตคติจะช่วยแก้ไขให้บุคคลที่มี เจตคติที่ไม่ดี/ไม่สอดคล้องกับจริยธรรม คุณธรรมของสังคม

Rensis Likert (1932 อ้างถึงใน สำนักงานเศรษฐกิจการเกษตร, 2551) ได้สร้างเครื่องมือที่นิยมใช้กันทั่วไปในงานวิจัย ซึ่งเรียกว่า เครื่องวัดแบบลิเคอร์ทสเกล (Likert Scale) ใช้วัดตัวแปรทางสังคมศาสตร์ หรือตัวชี้วัดที่สังเกตหรือสอบถามถึงความแตกต่างได้ไม่ง่ายนัก เช่น ทศนคติ ความรู้ ความเข้าใจ ค่านิยม ความพึงพอใจ เป็นต้น วิธีการได้มาซึ่งเครื่องมือวัดของ Likert ผู้วิจัยจะต้องเขียนข้อความหรือคำถามเกี่ยวกับตัวชี้วัดที่ต้องการวัดมาจำนวนหนึ่ง โดยเขียนให้มีจำนวนคำถามมากกว่าที่ต้องการใช้จริง ๆ ประมาณครึ่งหนึ่ง คำถามที่เขียนให้มีทั้งที่มองในด้านดี และที่มองในด้านไม่ดี แต่ไม่ควรมีคำถามที่มีความหมายกลาง ๆ กำหนดระดับของการแสดงความคิดเห็นในคำถามแต่ละข้อว่าเห็นด้วยหรือไม่ เช่น แบ่งออกเป็น 5 ระดับ คือ

- 5 คะแนน สำหรับเห็นด้วยอย่างยิ่ง
- 4 คะแนน สำหรับเห็นด้วย
- 3 คะแนน สำหรับไม่แน่ใจ
- 2 คะแนน สำหรับไม่เห็นด้วย
- 1 คะแนน สำหรับไม่เห็นด้วยอย่างยิ่ง

หรือจะกำหนดเป็น 4 3 2 1 และ 0 ก็ได้เช่นกัน แต่ควรระวังว่าคำถามที่มองในด้านดี คะแนนที่ตอบว่าเห็นด้วยอย่างยิ่ง ควรเรียงลำดับคะแนนมากไปน้อย แต่ถ้าข้อความนั้นเป็นการมองในด้านไม่ดี คะแนนที่กำหนดให้จะต้องมีทิศทางกลับกัน การกำหนดเกณฑ์คะแนนเป็นช่วง ๆ มีวิธีคำนวณ ดังนี้

$$\text{ช่วงคะแนน} = \frac{\text{คะแนนมาก} - \text{คะแนนน้อย}}{\text{จำนวนระดับ}}$$

โดยที่ คะแนนมาก คือ คะแนนที่กำหนดมากที่สุดเท่ากับ 5 คะแนน
คะแนนน้อย คือ คะแนนที่กำหนดน้อยที่สุดเท่ากับ 1 คะแนน
จำนวนระดับ คือ จำนวนระดับการวัดเท่ากับ 5 ระดับคือไม่เห็นด้วยอย่างยิ่ง/ไม่เห็นด้วย/ไม่แน่ใจ/เห็นด้วย/เห็นด้วยอย่างยิ่ง (หรือจะกำหนดเป็น น้อย/ค่อนข้างน้อย/ปานกลาง/ค่อนข้างมาก/มาก)

ในการกำหนดระดับคะแนน สามารถกำหนดได้หลายระดับ เช่น 3 ระดับ 4 ระดับ ขึ้นอยู่กับผู้ประเมินจะกำหนด โดยวิธีการคำนวณค่าคะแนนก็จะปฏิบัติเหมือนกับตัวอย่างข้างต้น

2.3 โครงการปรับเปลี่ยนพื้นที่ปลูกพืชไม่เหมาะสม เพื่อส่งเสริมการเลี้ยงโคเนื้อ (ภายใต้โครงการธนาคารโค-กระบือเพื่อเกษตรกร ตามพระราชดำริ)

กระทรวงเกษตรและสหกรณ์ได้พัฒนาแผนที่เกษตรเพื่อการบริหารจัดการเชิงรุก (Agricultural Map for Adaptive Management) หรือ Agri-Map ซึ่งรวบรวมข้อมูลเชิงภูมิศาสตร์ของทุกหน่วยงานไว้ในที่เดียวกัน ประกอบด้วยข้อมูลหลักด้านการเกษตร เช่น น้ำ ดิน พืช ประมง ปศุสัตว์ การตลาด โลจิสติกส์ และข้อมูลอื่นๆ เช่น ขอบเขตการปกครอง การใช้ประโยชน์ที่ดิน ประชากร

ทะเบียนเกษตรกร เป็นต้น เพื่อเป็นเครื่องมือที่สามารถใช้ในการบริหารจัดการสินค้าเกษตรได้อย่างมีประสิทธิภาพ โดยการประยุกต์ใช้เทคโนโลยีเพื่อการบริหารและวิเคราะห์ข้อมูลด้านการเกษตร

ทั้งนี้ตามนโยบายกระทรวงเกษตรและสหกรณ์ให้ปรับเปลี่ยนพื้นที่ปลูกพืชไม่เหมาะสมตามแผนที่ Agri-Map เพื่อส่งเสริมอาชีพอื่น ๆ ให้ผลตอบแทนดีกว่า ดังนั้น กรมปศุสัตว์ร่วมกับโครงการธนาคารโค-กระบือ เพื่อเกษตรกรตามพระราชดำริ จึงได้จัดทำโครงการปรับเปลี่ยนพื้นที่ปลูกพืชไม่เหมาะสมเพื่อส่งเสริมการเลี้ยงโคเนื้อ (ภายใต้โครงการธนาคารโค-กระบือเพื่อเกษตรกรตามพระราชดำริ)

วัตถุประสงค์

1. เพื่อปรับเปลี่ยนพื้นที่ปลูกพืชในพื้นที่ไม่เหมาะสม (S3,N)
2. เพื่อส่งเสริมการเลี้ยงโคเนื้อให้แก่เกษตรกรอย่างยั่งยืน

ระยะเวลาดำเนินการ

5 ปี (เริ่มดำเนินการปี 2559 สิ้นสุดโครงการตามสัญญาเอ็มแมคโคเนื้อของโครงการ ธคค.)

เป้าหมายกิจกรรม

1. จัดตั้งกลุ่มเกษตรกร 12 กลุ่ม เกษตรกร 120 ราย
2. จัดหาแม่โคเนื้อ (รายละเอียดไม่เกิน 5 แม่) จำนวน 120 ราย แม่โคเนื้อ 600 ตัว
3. ปลูกพืชอาหารสัตว์ทดแทนพื้นที่ปลูกพืชที่ไม่เหมาะสม (รายละเอียดต่ำกว่า 5 ไร่) รวม 600 ไร่
4. เกษตรกรจัดทำโรงเรือนพร้อมลานปล่อย จำนวน 120 ราย
5. ส่งเสริมสุขภาพโคเนื้อ 6,900 ตัว
6. ผสมเทียมโคเนื้อ 600 ครั้ง
7. จัดทำเครื่องหมายประจำตัวสัตว์ (ไมโครชิพ) โคเนื้อ 1,810 ตัว
8. การขยายผลสู่เกษตรกรรายใหม่ จำนวน 156 ราย/โคเนื้อ 780 ตัว

พื้นที่ดำเนินการ ดำเนินการในพื้นที่ 8 จังหวัด

- | | |
|-------------------------|--------------|
| 1. จังหวัดเชียงราย | จำนวน 20 ราย |
| 2. จังหวัดพะเยา | จำนวน 20 ราย |
| 3. จังหวัดนครราชสีมา | จำนวน 10 ราย |
| 4. จังหวัดอุดรธานี | จำนวน 10 ราย |
| 5. จังหวัดมุกดาหาร | จำนวน 20 ราย |
| 6. จังหวัดสุราษฎร์ธานี | จำนวน 20 ราย |
| 7. จังหวัดพัทลุง | จำนวน 10 ราย |
| 8. จังหวัดนครศรีธรรมราช | จำนวน 10 ราย |

การดำเนินงาน

1. บริหารจัดการโดยคณะกรรมการบริหารและคณะทำงานขับเคลื่อนโครงการ

1) ระดับกรมปศุสัตว์

- คณะกรรมการบริหารโครงการธนาคารโค-กระบือเพื่อเกษตรกรตามพระราชดำริ (ชคก.)
- คณะกรรมการโครงการปรับเปลี่ยนพื้นที่ปลูกพืชไม่เหมาะสม เพื่อส่งเสริมการปศุสัตว์

2) ระดับจังหวัด

- คณะอนุกรรมการพัฒนาการเกษตรและสหกรณ์จังหวัด
- คณะทำงานขับเคลื่อนโครงการปรับเปลี่ยนพื้นที่ปลูกพืชไม่เหมาะสม เพื่อส่งเสริมการปศุสัตว์

2. การคัดเลือกเกษตรกรเข้าร่วมโครงการ

สำนักงานปศุสัตว์จังหวัดร่วมกับ single command กำหนดพื้นที่เป้าหมายและคัดเลือกเกษตรกร ตามคุณสมบัติที่กรมปศุสัตว์กำหนดโดยเป็นเกษตรกรปลูกพืชในพื้นที่ไม่เหมาะสม (S3,N) ตามแผนที่ Agri-Map โดยใช้กลไกของศูนย์การเรียนรู้เพิ่มประสิทธิภาพการผลิตสินค้าเกษตร (ศพก.)

3. หลักเกณฑ์ เงื่อนไข และคุณสมบัติของเกษตรกร

1) คุณสมบัติของเกษตรกรที่เข้าร่วมโครงการ

- (1) เป็นเกษตรกรปลูกพืชในพื้นที่ S3,N (เป็นพื้นที่ที่มีเอกสารสิทธิ์) โดยเกษตรกรจะต้องปรับเปลี่ยนพื้นที่ปลูกพืช จำนวน 5 ไร่ มาปลูกพืชอาหารสัตว์ เช่น พืชตระกูลหญ้า พืชตระกูลถั่ว ฯลฯ และสามารถบริหารจัดการพืชอาหารสัตว์เลี้ยงโคเนื้อเพียงพอตลอดระยะเวลา 5 ปี
 - (2) เป็นสมาชิกขององค์กรเกษตรกรที่ขึ้นทะเบียนตามกฎหมาย (วิสาหกิจชุมชน/กลุ่มเกษตรกรนิติบุคคล/สหกรณ์)
 - (3) ไม่เป็นผู้เข้าร่วมโครงการอนุรักษ์และพัฒนาการผลิตกระบือ (ตามแผนปรับโครงสร้างการผลิต และความมั่นคงทางอาหารด้านปศุสัตว์)
 - (4) ไม่เป็นผู้เข้าร่วมโครงการฟาร์มโคเนื้อสร้างอาชีพ
 - (5) ไม่เคยปฏิบัติผิดเงื่อนไขของโครงการธนาคารธนาคารโค-กระบือเพื่อเกษตรกรตามพระราชดำริ
- 2) เกษตรกรมีความพร้อมในการจัดเตรียมโรงเรือนพร้อมลานปล่อยอย่างเหมาะสม และมีภูมิลำเนาที่สามารถดูแลฟาร์มโคเนื้อของตนเองได้ตลอดเวลา
 - 3) เกษตรกรจะต้องเลี้ยงโคเนื้อแบบประณีต (Intensive Farm)
 - 4) เกษตรกรจะต้องปฏิบัติตามหลักเกณฑ์ และเงื่อนไขของโครงการฯ
 - 5) เกษตรกรต้องส่งลูกโคเนื้อเพศเมีย 5 ตัวแรกของฝูง (ชคก.) อายุ 18 เดือน คืนให้โครงการ ชคก. เพื่อขยายผลโครงการฯ ให้เกษตรกรรายต่อไป

4. การจัดหาแม่โคเนื้อ

ธนาคารโค-กระบือเพื่อเกษตรกร ตามพระราชดำริ (ธคก.) สนับสนุนแม่โคเนื้อตั้งท้องหรือลูกติด ตามคุณลักษณะเฉพาะที่กำหนด รายละเอียด 5 แม่

โดย ธคก. จะโอนงบประมาณให้จังหวัดจัดซื้อแม่โคเนื้อตั้งท้องหรือลูกติดเพศ

5. การจัดทำทะเบียนโคเนื้อด้วยไมโครชิพ

สำนักงานปศุสัตว์จังหวัดร่วมกับกองสารวัตรและกักกัน ดำเนินการฝังไมโครชิพและจัดทำทะเบียน

6. การถ่ายทอดองค์ความรู้แก่เกษตรกร

สำนักงานปศุสัตว์จังหวัด ดำเนินการส่งเสริมพัฒนาและถ่ายทอดองค์ความรู้การเลี้ยงโคเนื้อแบบประณีตแก่เกษตรกรเป้าหมาย

7. การสนับสนุนท่อนพันธุ์/เมล็ดพันธุ์พืชอาหารสัตว์

ศูนย์วิจัยและพัฒนาอาหารสัตว์จัดเตรียมและสนับสนุนท่อนพันธุ์/เมล็ดพันธุ์พืชอาหารสัตว์

8. การดูแลสุขภาพโคเนื้อ

สำนักงานปศุสัตว์จังหวัดร่วมกับสำนักควบคุม ป้องกัน และบำบัดโรคสัตว์ ให้บริการดูแลสุขภาพโคเนื้อ รวมทั้งการสร้างภูมิคุ้มกันโรค

9. การให้บริการผสมพันธุ์โคเนื้อ

ศูนย์วิจัยการผสมเทียมและเทคโนโลยีชีวภาพให้บริการผสมเทียม และ/หรือศูนย์วิจัยและบำรุงพันธุ์สัตว์สนับสนุนพ่อพันธุ์โคเนื้อ

10. การใช้ประโยชน์มูลโคเนื้อ

สำนักงานปศุสัตว์จังหวัดร่วมกับหน่วยงานกรมส่งเสริมการเกษตร หน่วยงานกรมพัฒนาที่ดิน และหน่วยงานกรมพลังงานทดแทน สนับสนุนการใช้ประโยชน์จากมูลโคเนื้อ และผลิตปุ๋ยอินทรีย์

11. การจัดทำบัญชีครัวเรือน

สำนักงานปศุสัตว์จังหวัดร่วมกับสำนักงานตรวจบัญชีสหกรณ์จังหวัด ส่งเสริมและสนับสนุนการทำบัญชีครัวเรือน/บัญชีฟาร์ม

12. การขยายผลโครงการ

สำนักงานปศุสัตว์จังหวัดจัดสรรลูกโคเนื้อเพศเมีย อายุ 18 เดือน ที่เกษตรกรคืนให้กับ ธคก. สนับสนุนเกษตรกรรายต่อไป รายละเอียดไม่เกิน 5 แม่ตามคุณสมบัติเดิม โดยมีวิธีการปฏิบัติดังนี้

12.1 คณะกรรมการบริหารกลุ่มฯ คัดเลือกเกษตรกรผู้ร่วมโครงการฯ รายใหม่ โดยจะต้องยินยอมปรับเปลี่ยนพื้นที่ไม่เหมาะสม (S3,N) เพื่อปลูกพืชอาหารสัตว์ทดแทนรายละเอียด 5 ไร่ พร้อมจัดทำบัญชีรายชื่อเรียงลำดับก่อน-หลัง และแจ้งให้คณะทำงานขับเคลื่อนโครงการปรับเปลี่ยนพื้นที่ปลูกพืชไม่เหมาะสม เพื่อส่งเสริมการปศุสัตว์ทราบ

12.2 คณะกรรมการบริหารกลุ่มฯ จัดทำบัญชีสัตว์ธนาคารฯ และลูกที่เกิด โดยระบุเพศ วันเดือนปีเกิดให้ชัดเจน

12.3 คณะกรรมการบริหารกลุ่มฯ ตรวจสอบลูกเพศเมียตัวแรกของสมาชิกกลุ่ม ทุกรายที่อายุครบ 18 เดือน หากรวมแล้วได้เท่ากับ 5 ตัวหรือมากกว่า ให้มอบแก่เกษตรกรราย ใหม่รายละ 5 ตัว ตามบัญชีรายชื่อในข้อ 12.1 พร้อมจัดทำทะเบียนคุมและแจ้งปศุสัตว์อำเภอ ดำเนินการจัดทำสัญญาตามระเบียบธนาคารโค-กระบือเพื่อเกษตรกร ตามพระราชดำริต่อไป

12.4 สำนักงานปศุสัตว์จังหวัดรายงานผลการปฏิบัติงาน กรณีส่งมอบลูก เพศเมียอายุ 18 เดือน ให้ผู้ร่วมโครงการรายใหม่ให้กรมปศุสัตว์ทราบทุกครั้ง

13. การติดตามประเมินผลโครงการ

คณะทำงานขับเคลื่อนโครงการฯ ระดับจังหวัด ติดตามความก้าวหน้าและ รายงานผลเป็นประจำทุกเดือน

ผลที่คาดว่าจะได้รับ

1. ผลผลิต(Output)

- 1) ปรับเปลี่ยนพื้นที่ปลูกพืชไม่เหมาะสมได้ จำนวน 600 ไร่
- 2) สร้างอาชีพการเลี้ยงโคเนื้ออย่างยั่งยืนแก่เกษตรกร จำนวน 120 ราย
- 3) ผลิตลูกโคเนื้อเข้าสู่ระบบการผลิตโคเนื้อของประเทศ ไม่ต่ำกว่า 2,400 ตัว เมื่อสิ้นสุดโครงการ

2. ผลลัพธ์ (Outcome)

- 1) สร้างรายได้แก่เกษตรกรอย่างยั่งยืน ทั้งรายได้จากการจำหน่ายมูลโคเนื้อและ ผลผลิตลูกโคเนื้อ ซึ่งผลตอบแทนที่ได้มีความคุ้มค่าและภูมิใจให้เกษตรกรเลี้ยง โคเนื้อเป็นอาชีพผสมผสานกับอาชีพเกษตรกรรมอื่นๆ
- 2) สร้างความสมดุล การใช้ทรัพยากรในการผลิตอาหาร โดยใช้ปุ๋ยอินทรีย์จากมูล โคเนื้อเพื่อนำมาปรับปรุงคุณภาพดิน
- 3) สร้างความมั่นคงทางด้านอาหาร และแก้ไขปัญหาขาดแคลนโคเนื้อ สู่ห่วงโซ่การ ผลิตโคเนื้อของประเทศ
- 4) ปรับเปลี่ยนรูปแบบการเลี้ยงโคเนื้อให้สอดคล้องกับข้อจำกัดของพื้นที่ไล่ต้อน และสถานการณ์แรงงานของประเทศ
- 5) สร้างความเข้มแข็งแก่เกษตรกร/กลุ่มเกษตรกร เครือข่ายผู้เลี้ยงโคเนื้อ และธุรกิจ สหกรณ์โคเนื้อ ให้เชื่อมโยงมูลค่าตลอดห่วงโซ่การผลิต (Value Chain) โคเนื้อทั้งระบบ

3. ผลกระทบ (Impact)

- 1) เกิดความมั่นคงทางด้านอาหาร
- 2) เพิ่มผลผลิตปุ๋ยมูลสัตว์ (ปุ๋ยอินทรีย์) ใช้ในกระบวนการผลิตระบบเกษตรอินทรีย์ เป็นการลดต้นทุน เพิ่มประสิทธิภาพการผลิต และสร้างมูลค่าเพิ่มในรูปแบบ ผลิตภัณฑ์ปลอดภัยสารพิษ
- 3) เกิดอาชีพเกษตรกรรมแบบผสมผสาน โดยไม่ต้องพึ่งพาเกษตรกรรมเชิงเดี่ยว
- 4) มีการพัฒนาการเลี้ยงโคเนื้ออย่างยั่งยืนและเกิดความหลากหลายทางชีวภาพ

2.4 งานวิจัยที่เกี่ยวข้อง

สำนักงานเศรษฐกิจการเกษตร (2561) ได้ประเมินผลโครงการธนาคารโค - กระบือ เพื่อเกษตรกรตามพระราชดำริ ปี 2559 - 2560 พบว่า ผลการประเมินตามวัตถุประสงค์ข้อที่ 1 (เกษตรกรที่ยากจนทั่วประเทศได้มีโค - กระบือไว้ใช้งาน) ปัจจุบันเกษตรกรส่วนใหญ่ไม่ค่อยมีการใช้แรงงานโค - กระบือ ในการทำเกษตร เนื่องจากยุคสมัยที่เปลี่ยนไป เกษตรกรหันมาทำการเกษตรแบบใช้เทคโนโลยี และเครื่องจักรมากขึ้น ซึ่งเกษตรกรมีการนำโค - กระบือไปใช้ประโยชน์ ดังนี้

มาตรการที่ 1 (เกษตรกรรายเดิม) พบว่าส่วนใหญ่ร้อยละ 92.27 เลี้ยงโค - กระบือไว้เพื่อขยายลูก รองลงมาร้อยละ 73.74 ใช้มูลสัตว์ไปทำปุ๋ยคอกเพื่อใส่ในแปลงเกษตร ร้อยละ 56.04 เลี้ยงไว้ขาย และ มาตรการที่ 2 (เกษตรกรรายใหม่) พบว่าส่วนใหญ่ ร้อยละ 73.51 เลี้ยงโค - กระบือไว้เพื่อขยายลูก รองลงมาร้อยละ 50.49 ใช้มูลสัตว์ไปทำปุ๋ยคอกเพื่อใส่ในแปลงเกษตร และร้อยละ 29.29 เลี้ยงไว้ขาย เพื่อเป็นรายได้เสริมในการประกอบอาชีพปศุสัตว์ ส่วนผลการประเมินตามวัตถุประสงค์ข้อที่ 2 (เพิ่มผลผลิตทางการเกษตร ช่วยให้เกษตรกรมีรายได้) มาตรการที่ 1 (เกษตรกรรายเดิม) มีแนวโน้มรายได้มากขึ้น จากการเข้าร่วมโครงการเพราะมีอาชีพเสริมด้านปศุสัตว์ พบว่าได้รับโอนกรรมสิทธิ์แม่โคเฉลี่ย 1 ตัว/ราย คิดเป็นมูลค่าเฉลี่ย 28,201 บาท/ตัว ได้รับโอนลูกโคที่เกิดจากแม่โคดังกล่าว เฉลี่ย 2 ตัว/ราย คิดเป็นมูลค่า เฉลี่ย 17,288 บาท/ตัว รวมมูลค่าโคทั้งหมดที่เกษตรกรได้รับโอนกรรมสิทธิ์เฉลี่ย 62,777 บาท/ราย และ ในส่วนของเกษตรกรที่ได้รับโอนกรรมสิทธิ์กระบือ ได้รับโอนกรรมสิทธิ์แม่กระบือเฉลี่ย 1 ตัว/ราย คิดเป็น มูลค่าเฉลี่ย 32,092 บาท/ตัว จำนวนลูกกระบือที่ได้รับโอนเฉลี่ย 2 ตัว/ราย คิดเป็นมูลค่า 17,396 บาท/ตัว รวมมูลค่ากระบือทั้งหมดที่เกษตรกรได้รับโอนกรรมสิทธิ์เฉลี่ย 66,884 บาท/ราย

บทที่ 3

วิธีการดำเนินการศึกษา

การประเมินโครงการปรับเปลี่ยนพื้นที่ปลูกพืชไม่เหมาะสม เพื่อส่งเสริมการเลี้ยงโคเนื้อ (ภายใต้โครงการธนาคารโค-กระบือเพื่อเกษตรกร ตามพระราชดำริ) เป็นการศึกษาเชิงพรรณนา โดยมีรายละเอียด ดังนี้

3.1 ประชากรและกลุ่มตัวอย่าง

การศึกษานี้ ใช้ประชากรจากเกษตรกรที่เข้าร่วมโครงการปรับเปลี่ยนพื้นที่ปลูกพืชไม่เหมาะสม เพื่อส่งเสริมการเลี้ยงโคเนื้อ (ภายใต้โครงการธนาคารโค-กระบือเพื่อเกษตรกร ตามพระราชดำริ) จำนวน 120 ราย

3.2 เครื่องมือที่ใช้ในการเก็บรวบรวมข้อมูล

เครื่องมือที่ใช้ในการเก็บรวบรวมข้อมูล คือ แบบสอบถามเกี่ยวกับการประเมินโครงการปรับเปลี่ยนพื้นที่ไม่เหมาะสม เพื่อส่งเสริมการเลี้ยงโคเนื้อ (ภายใต้โครงการธนาคารโค-กระบือเพื่อเกษตรกร ตามพระราชดำริ) แบ่งออกเป็น 4 ตอน ดังนี้

ตอนที่ 1 แบบสอบถามเกี่ยวกับข้อมูลทั่วไปของของเกษตรกร ได้แก่ เพศ อายุ ที่อยู่ จำนวนโคเนื้อที่ได้รับการสนับสนุน

ตอนที่ 2 แบบสอบถามเกี่ยวกับการประเมินผลการดำเนินงานโครงการปรับเปลี่ยนพื้นที่ไม่เหมาะสม เพื่อส่งเสริมการเลี้ยงโคเนื้อ (ภายใต้โครงการธนาคารโค-กระบือเพื่อเกษตรกร ตามพระราชดำริ) ได้แก่ จำนวนสัตว์ทั้งหมด การสร้างโรงเรือน ลักษณะการเลี้ยง การทำบัญชีครัวเรือน/ฟาร์ม การปลูกพืชอาหารสัตว์ พันธุ์พืชอาหารสัตว์ รายได้จากการเลี้ยง ค่าใช้จ่ายในการเลี้ยง จำนวนแรงงานที่ใช้ และการทำบ่อแก๊สชีวภาพ

ตอนที่ 3 แบบสอบถามเกี่ยวกับความพึงพอใจของเกษตรกรที่เข้าร่วมโครงการในด้านต่าง ๆ ได้แก่ ด้านหลักสูตรการฝึกอบรม ด้านการได้รับปัจจัยการผลิต ด้านการให้บริการของเจ้าหน้าที่ และด้านผลสัมฤทธิ์ของโครงการ

ลักษณะแบบสอบถามเป็นแบบมาตราส่วนประมาณค่า 5 ระดับ โดยใช้มาตราส่วนประมาณค่าของลิเคิร์ต (Likert) คือ มากที่สุด มาก ปานกลาง น้อย และน้อยที่สุด โดยมีเกณฑ์แต่ละระดับ ดังนี้

ระดับ 5 หมายถึง มากที่สุด

ระดับ 4 หมายถึง มาก

ระดับ 3 หมายถึง ปานกลาง

ระดับ 2 หมายถึง น้อย

ระดับ 1 หมายถึง น้อยที่สุด

ตอนที่ 4 แบบสอบถามแบบปลายเปิดเพื่อสอบถามความคิดเห็นเกี่ยวกับปัญหาอุปสรรค และข้อเสนอแนะต่อโครงการปรับเปลี่ยนพื้นที่ไม่เหมาะสม เพื่อส่งเสริมการเลี้ยงโคเนื้อ (ภายใต้โครงการธนาคารโค-กระบือเพื่อเกษตรกร ตามพระราชดำริ)

3.3 การเก็บรวบรวมข้อมูล

1) ข้อมูลปฐมภูมิ (Primary Data) โดยการออกแบบสอบถามประเมินโครงการปรับเปลี่ยนพื้นที่ปลูกพืชไม่เหมาะสม เพื่อส่งเสริมการเลี้ยงโคเนื้อ (ภายใต้โครงการธนาคารโค-กระบือเพื่อเกษตรกรตามพระราชดำริ) จำนวน 120 ราย

2) ข้อมูลทุติยภูมิ (Secondary Data) โดยการศึกษารูปแบบโครงการปรับเปลี่ยนพื้นที่ปลูกพืชไม่เหมาะสม เพื่อส่งเสริมการเลี้ยงโคเนื้อ (ภายใต้โครงการธนาคารโค-กระบือเพื่อเกษตรกรตามพระราชดำริ) การสัมภาษณ์หน่วยงานที่รับผิดชอบโครงการ

3.4 การวิเคราะห์ข้อมูล

วิเคราะห์ข้อมูลจากแบบสอบถามมาประมวลผลค่าทางสถิติด้วยโปรแกรมสำเร็จรูป เพื่อวิเคราะห์ข้อมูลหาค่าความถี่ (Frequency) ค่าเฉลี่ย (Mean) ค่าร้อยละ (Percentage) ค่าส่วนเบี่ยงเบนมาตรฐาน (Standard Deviation) และวิเคราะห์ความพึงพอใจของเกษตรกรที่เข้าร่วมโครงการโดยใช้มาตรวัดแบบลิเคิร์ต (Likert) แบ่งช่วงคะแนนออกเป็น 5 ระดับ

3.5 สถิติที่ใช้ในการวิเคราะห์ข้อมูล

ค่าเฉลี่ย

$$\bar{x} = \frac{\sum fx}{n}$$

เมื่อ	\bar{x}	แทน	ค่าเฉลี่ย
	$\sum fx$	แทน	ผลรวมของความถี่ของคะแนนทั้งหมด
	n	แทน	จำนวนผู้ตอบแบบสอบถามทั้งหมด

ส่วนเบี่ยงเบนมาตรฐาน

$$SD = \sqrt{\frac{n\sum x^2 - (\sum x)^2}{n(n-1)}}$$

เมื่อ	SD	แทน	ส่วนเบี่ยงเบนมาตรฐาน
	x	แทน	คะแนนแต่ละตัวในกลุ่มตัวอย่าง
	n	แทน	จำนวนคนในกลุ่มตัวอย่าง

เกณฑ์การให้คะแนนความพึงพอใจ

$$\begin{aligned} \text{ช่วงคะแนน} &= \frac{\text{คะแนนมาก} - \text{คะแนนน้อย}}{\text{จำนวนระดับ}} \\ &= \frac{5 - 1}{5} \\ &= 0.8 \end{aligned}$$

ในการประเมินครั้งนี้กำหนดเกณฑ์การแปลผลค่าเฉลี่ย ดังนี้

1.00 – 1.80	หมายถึง	พึงพอใจน้อยที่สุด
1.81 – 2.60	หมายถึง	พึงพอใจน้อย
2.61 – 3.40	หมายถึง	พึงพอใจปานกลาง
3.41 – 4.20	หมายถึง	พึงพอใจมาก
4.21 – 5.00	หมายถึง	พึงพอใจมากที่สุด

บทที่ 4 ผลการศึกษา

ในการประเมินผลการดำเนินงานโครงการปรับเปลี่ยนพื้นที่ปลูกพืชไม่เหมาะสม เพื่อส่งเสริมการเลี้ยงโคเนื้อ (ภายใต้โครงการธนาคารโค-กระบือเพื่อเกษตรกร ตามพระราชดำริ) เป็นการประเมินผลระหว่างการดำเนินงานโครงการ (On-going Evaluation) มีวัตถุประสงค์เพื่อ 1) เพื่อประเมินผลสัมฤทธิ์ของการดำเนินงานโครงการปรับเปลี่ยนพื้นที่ปลูกพืชไม่เหมาะสม เพื่อส่งเสริมการเลี้ยงโคเนื้อ (ภายใต้โครงการธนาคารโค-กระบือเพื่อเกษตรกร ตามพระราชดำริ) และ 2) เพื่อศึกษาปัญหา และอุปสรรคของโครงการปรับเปลี่ยนพื้นที่ปลูกพืชไม่เหมาะสม เพื่อส่งเสริมการเลี้ยงโคเนื้อ (ภายใต้โครงการธนาคารโค-กระบือเพื่อเกษตรกร ตามพระราชดำริ) โดยเก็บข้อมูลจากเกษตรกรที่เข้าร่วมโครงการปรับเปลี่ยนพื้นที่ปลูกพืชไม่เหมาะสม เพื่อส่งเสริมการเลี้ยงโคเนื้อ (ภายใต้โครงการธนาคารโค-กระบือเพื่อเกษตรกร ตามพระราชดำริ) ในพื้นที่ดำเนินการ 8 จังหวัด ได้แก่ เชียงราย พะเยา นครราชสีมา อุตรดิตถ์ มุกดาหาร พัทลุง นครศรีธรรมราช และสุราษฎร์ธานี จำนวน 120 ราย มีผู้ตอบแบบประเมิน จำนวน 102 ราย ซึ่งผู้ศึกษาได้นำเสนอผลการวิเคราะห์เป็น 3 ตอน ดังนี้

ตอนที่ 1 ข้อมูลทั่วไปของเกษตรกร ได้แก่ เพศ อายุ

ตอนที่ 2 การประเมินผลการดำเนินงานโครงการปรับเปลี่ยนพื้นที่ปลูกพืชไม่เหมาะสม เพื่อส่งเสริมการเลี้ยงโคเนื้อ (ภายใต้โครงการธนาคารโค-กระบือเพื่อเกษตรกร ตามพระราชดำริ) โดยเป็นการประเมินผลระหว่างการดำเนินงานโครงการ (On-going Evaluation) ใช้รูปแบบในการประเมินผลโครงการแบบซิปปี้ (CIPP MODEL) ของสตีฟเฟลมป์และคณะ ได้แก่

1. ด้านบริบทหรือสภาวะแวดล้อม (Context Evaluation : C)
2. ด้านปัจจัยนำเข้า (Input Evaluation : I)
3. ด้านกระบวนการ (Process Evaluation : P)
4. ด้านผลผลิต (Product Evaluation : P)

ตอนที่ 3 ความคิดเห็นเกี่ยวกับปัญหา และอุปสรรค ของโครงการปรับเปลี่ยนพื้นที่ปลูกพืชไม่เหมาะสม เพื่อส่งเสริมการเลี้ยงโคเนื้อ (ภายใต้โครงการธนาคารโค-กระบือเพื่อเกษตรกร ตามพระราชดำริ)

ตอนที่ 1 ข้อมูลทั่วไปของเกษตรกร

ในการประเมินผลการดำเนินงานโครงการปรับเปลี่ยนพื้นที่ปลูกพืชไม่เหมาะสม เพื่อส่งเสริมการเลี้ยงโคเนื้อ (ภายใต้โครงการธนาคารโค-กระบือเพื่อเกษตรกร ตามพระราชดำริ) เก็บข้อมูลจากเกษตรกรที่เข้าร่วมโครงการฯ ปี 2559 ในพื้นที่ดำเนินการ 8 จังหวัด ได้แก่ เชียงราย พะเยา นครราชสีมา อุตรธานี มุกดาหาร พัทลุง นครศรีธรรมราช และสุราษฎร์ธานี จำนวน 120 ราย มีผู้ตอบแบบประเมิน จำนวน 102 ราย ซึ่งพืชที่เกษตรกรปลูกก่อนเข้าร่วมโครงการ ได้แก่ ข้าว มันสำปะหลัง ปาล์ม และยางพารา

ตารางที่ 1 จำนวน และร้อยละข้อมูลทั่วไปของเกษตรกรผู้ตอบแบบประเมิน

ข้อมูลส่วนบุคคล	จำนวน (ราย)	ร้อยละ
เพศ		
ชาย	77	75.49
หญิง	25	24.51
รวม	102	100
อายุ		
20 – 29 ปี	2	1.96
30 – 39 ปี	9	8.82
40 – 49 ปี	20	19.61
50 – 59 ปี	33	32.35
60 ปีขึ้นไป	15	14.71
ไม่ตอบ	23	22.55
รวม	102	100

จากตารางที่ 1 พบว่า เกษตรกรที่เข้าร่วมโครงการปรับเปลี่ยนพื้นที่ปลูกพืชไม่เหมาะสม เพื่อส่งเสริมการเลี้ยงโคเนื้อ (ภายใต้โครงการธนาคารโค-กระบือเพื่อเกษตรกร ตามพระราชดำริ) ส่วนใหญ่เป็นเพศชาย จำนวน 77 ราย คิดเป็นร้อยละ 75.49 และเพศหญิง จำนวน 25 ราย คิดเป็นร้อยละ 24.51 ส่วนใหญ่มีอายุอยู่ระหว่าง 50 – 59 ปี จำนวน 33 ราย คิดเป็นร้อยละ 32.35 และมีอายุอยู่ระหว่าง 20 – 29 ปี น้อยที่สุด จำนวน 2 ราย คิดเป็นร้อยละ 1.96

ตอนที่ 2 การประเมินผลการดำเนินงานโครงการปรับเปลี่ยนพื้นที่ปลูกพืชไม่เหมาะสม เพื่อส่งเสริมการเลี้ยงโคเนื้อ (ภายใต้โครงการธนาคารโค-กระบือเพื่อเกษตรกร ตามพระราชดำริ)

2.1 ด้านบริบทหรือสถานะแวดล้อม (Context Evaluation : C)

ตารางที่ 2 การเลี้ยงโคเนื้อก่อนเข้าร่วมโครงการ

การเลี้ยงโคเนื้อก่อนเข้าร่วมโครงการ	จำนวน (ราย)	ร้อยละ
เคย	38	37.25
ไม่เคย	64	62.75
รวม	102	100

เกษตรกรที่เข้าร่วมโครงการเป็นเกษตรกรที่ปลูกพืชในพื้นที่ไม่เหมาะสม (S3,N) ตามแผนที่ Agri-Map โดยใช้กลไกของศูนย์การเรียนรู้เพิ่มประสิทธิภาพการผลิตสินค้าเกษตร (ศพก.) ซึ่งเกษตรกรส่วนใหญ่ไม่เคยเลี้ยงโคเนื้อ จำนวน 64 ราย คิดเป็นร้อยละ 62.75 และเกษตรกรเคยเลี้ยงโคเนื้อ จำนวน 38 ราย คิดเป็นร้อยละ 37.25 (ตารางที่ 2)

2.2 ด้านปัจจัยนำเข้า (Input Evaluation : I)

ปัจจัยการผลิต

1) การจัดหาแม่โคเนื้อ โดยเมื่อเข้าร่วมโครงการเกษตรกรจะได้รับการสนับสนุนโคเนื้อจากธนาคารโค-กระบือเพื่อเกษตรกร ตามพระราชดำริ (ธคก.) รายละ 5 แม่ โดยธนาคารโค-กระบือเพื่อเกษตรกร ตามพระราชดำริ (ธคก.) จะโอนงบประมาณให้จังหวัดเป็นผู้จัดซื้อ

ตารางที่ 3 การสนับสนุนโคเนื้อจากธนาคารโค-กระบือเพื่อเกษตรกร ตามพระราชดำริ (ธคก.)

โคเนื้อที่เกษตรกรได้รับ	จำนวนแม่โค (ตัว)	ร้อยละ
แม่โคท้อง	329	64.51
แม่โคลูกติด	181	35.49
รวม	510	100

จากตารางที่ 3 เกษตรกรที่ได้รับการสนับสนุนโคเนื้อ เป็นแม่โคท้อง จำนวน 329 ตัว คิดเป็นร้อยละ 64.51 ได้รับแม่โคลูกติด จำนวน 181 ตัว คิดเป็นร้อยละ 35.49

2) การสนับสนุนท่อนพันธุ์/เมล็ดพันธุ์พืชอาหารสัตว์ ซึ่งเกษตรกรที่เข้าร่วมโครงการต้องปลูกพืชอาหารสัตว์ ตามหลักเกณฑ์ของโครงการเฉลี่ยรายละ 5 ไร่ โดยพันธุ์พืชอาหารสัตว์ที่เกษตรกรปลูก ได้แก่ เนเปียร์ปากช่อง 1 แพงโกล่า กินนีสีม่วง รุจี พลิแคททูลัม และถั่วฮามาต้า ซึ่งเกษตรกรมีค่าใช้จ่ายในการปลูกพืชเฉลี่ย 500 บาทต่อไร่

ตารางที่ 4 ระดับความพึงพอใจของเกษตรกรต่อปัจจัยการผลิตที่ได้รับ

ประเด็นความพึงพอใจ	\bar{X}	SD	ระดับ	
			ความพึงพอใจ	อันดับ
จำนวนโคเนื้อที่ได้รับ	4.12	0.97	มาก	1
คุณลักษณะโคเนื้อที่ได้รับ	3.75	1.08	มาก	4
การให้ลูกของโคเนื้อที่ได้รับ	3.61	1.09	มาก	5
ความเหมาะสมของพันธุ์พืชอาหารสัตว์กับพื้นที่	3.95	0.96	มาก	2
คุณภาพของพันธุ์พืชอาหารสัตว์ที่ได้รับ	3.80	1.19	มาก	3
ภาพรวมความพึงพอใจต่อปัจจัยการผลิต	3.85	1.06	มาก	

จากตารางที่ 4 พบว่า เกษตรกรที่เข้าร่วมโครงการปรับเปลี่ยนพื้นที่ปลูกพืชไม่เหมาะสมเพื่อส่งเสริมการเลี้ยงโคเนื้อ (ภายใต้โครงการธนาคารโค-กระบือเพื่อเกษตรกร ตามพระราชดำริ) มีความพึงพอใจต่อปัจจัยการผลิตที่ได้รับในภาพรวมอยู่ในระดับมาก ($\bar{X} = 3.85$, $SD = 1.06$) โดยเรียงลำดับความพึงพอใจ ดังนี้ จำนวนโคเนื้อที่ได้รับ ($\bar{X} = 4.12$, $SD = 0.97$) รองลงมาคือความเหมาะสมของพันธุ์พืชอาหารสัตว์กับพื้นที่ ($\bar{X} = 3.95$, $SD = 0.96$) คุณภาพของพันธุ์พืชอาหารสัตว์ที่ได้รับ ($\bar{X} = 3.80$, $SD = 1.19$) คุณลักษณะโคเนื้อที่ได้รับ ($\bar{X} = 3.75$, $SD = 1.08$) และ การให้ลูกของโคเนื้อที่ได้รับ ($\bar{X} = 3.61$, $SD = 1.09$) ตามลำดับ

การส่งเสริมพัฒนาและถ่ายทอดองค์ความรู้

เกษตรกรที่เข้าร่วมโครงการปรับเปลี่ยนพื้นที่ปลูกพืชไม่เหมาะสม เพื่อส่งเสริมการเลี้ยงโคเนื้อ (ภายใต้โครงการธนาคารโค-กระบือเพื่อเกษตรกร ตามพระราชดำริ) จะได้รับการส่งเสริมพัฒนาและถ่ายทอดองค์ความรู้การเลี้ยงโคเนื้อแบบประณีต

ตารางที่ 5 ระดับความพึงพอใจของเกษตรกรต่อการส่งเสริมพัฒนาและถ่ายทอดองค์ความรู้

ประเด็นความพึงพอใจ	\bar{X}	SD	ระดับ	
			ความพึงพอใจ	อันดับ
ความเข้าใจของเนื้อหา	4.09	0.87	มาก	1
ความเหมาะสมของระยะเวลา	3.70	1.04	มาก	4
ความเหมาะสมของสถานที่	3.72	1.03	มาก	3
เนื้อหาตรงกับความต้องการ	3.88	1.09	มาก	2
ภาพรวมความพึงพอใจต่อการส่งเสริมพัฒนาและถ่ายทอดองค์ความรู้	3.85	1.01	มาก	

จากตารางที่ 5 พบว่า เกษตรกรที่เข้าร่วมโครงการปรับเปลี่ยนพื้นที่ปลูกพืชไม่เหมาะสม เพื่อส่งเสริมการเลี้ยงโคเนื้อ (ภายใต้โครงการธนาคารโค-กระบือเพื่อเกษตรกร ตามพระราชดำริ) มีความพึงพอใจต่อการส่งเสริมพัฒนาและถ่ายทอดองค์ความรู้ในภาพรวมอยู่ในระดับมาก ($\bar{X} = 3.85$, $SD = 1.01$) โดยเรียงลำดับความพึงพอใจ ดังนี้ ความเข้าใจของเนื้อหา ($\bar{X} = 4.09$, $SD = 0.87$) รองลงมาคือ เนื้อหาตรงกับความต้องการ ($\bar{X} = 3.88$, $SD = 1.09$) ความเหมาะสมของสถานที่ ($\bar{X} = 3.72$, $SD = 1.03$) และความเหมาะสมของระยะเวลา ($\bar{X} = 3.70$, $SD = 1.04$) ตามลำดับ

การให้บริการของเจ้าหน้าที่

เกษตรกรที่เข้าร่วมโครงการปรับเปลี่ยนพื้นที่ปลูกพืชไม่เหมาะสม เพื่อส่งเสริมการเลี้ยงโคเนื้อ (ภายใต้โครงการธนาคารโค-กระบือเพื่อเกษตรกร ตามพระราชดำริ) จะได้รับการให้บริการผสมพันธุ์โคเนื้อจากศูนย์วิจัยการผสมเทียมและเทคโนโลยีชีวภาพให้บริการผสมเทียม และ/หรือ ศูนย์วิจัยและบำรุงพันธุ์สัตว์สนับสนุนพ่อพันธุ์โคเนื้อ บริการดูแลสุขภาพโคเนื้อ และการสร้างภูมิคุ้มกันโรค จากสำนักงานปศุสัตว์จังหวัดร่วมกับสำนักควบคุม ป้องกัน และบำบัดโรคสัตว์ รวมทั้งได้รับการสนับสนุนท่อนพันธุ์/เมล็ดพันธุ์พืชอาหารสัตว์จากศูนย์วิจัยและพัฒนาอาหารสัตว์

ตารางที่ 6 ระดับความพึงพอใจของเกษตรกรต่อการให้บริการของเจ้าหน้าที่

ประเด็นความพึงพอใจ	\bar{X}	SD	ระดับ	
			ความพึงพอใจ	อันดับ
การให้บริการผสมเทียม	4.02	1.03	มาก	3
การให้บริการสนับสนุนพ่อพันธุ์	2.71	1.70	ปานกลาง	4
การให้บริการด้านดูแลสุขภาพสัตว์	4.04	1.05	มาก	2
การติดตามให้คำแนะนำ	4.16	0.94	มาก	1
ภาพรวมความพึงพอใจต่อการให้บริการของเจ้าหน้าที่	3.73	1.18	มาก	

จากตารางที่ 6 พบว่า เกษตรกรที่เข้าร่วมโครงการปรับเปลี่ยนพื้นที่ปลูกพืชไม่เหมาะสม เพื่อส่งเสริมการเลี้ยงโคเนื้อ (ภายใต้โครงการธนาคารโค-กระบือเพื่อเกษตรกร ตามพระราชดำริ) มีความพึงพอใจต่อการให้บริการของเจ้าหน้าที่ในภาพรวมอยู่ในระดับมาก ($\bar{X} = 3.73$, SD = 1.18) โดยเรียงลำดับ ดังนี้ ความพึงพอใจต่อการติดตามให้คำแนะนำ ($\bar{X} = 4.16$, SD = 0.94) การให้บริการด้านดูแลสุขภาพสัตว์ ($\bar{X} = 4.04$, SD = 1.05) และการให้บริการผสมเทียม ($\bar{X} = 4.02$, SD = 1.03) อยู่ในระดับมาก และความพึงพอใจต่อการให้บริการสนับสนุนพ่อพันธุ์ ($\bar{X} = 2.71$, SD = 1.70) อยู่ในระดับปานกลาง

2.3 ด้านกระบวนการ (Process Evaluation : P)

ตารางที่ 7 การสร้างโรงเรียนเพื่อเลี้ยงโคเนื้อ

การสร้างโรงเรียน	จำนวน (ราย)	ร้อยละ
สร้าง	102	100
ไม่สร้าง	0	0
รวม	102	100

จากตารางที่ 7 พบว่า เกษตรกรที่เข้าร่วมโครงการปรับเปลี่ยนพื้นที่ปลูกพืชไม่เหมาะสม เพื่อส่งเสริมการเลี้ยงโคเนื้อ (ภายใต้โครงการธนาคารโค-กระบือเพื่อเกษตรกร ตามพระราชดำริ) มีการสร้างโรงเรียนทั้ง 102 ราย คิดเป็นร้อยละ 100

ตารางที่ 8 ลักษณะรูปแบบการเลี้ยงโคเนื้อ

รูปแบบการเลี้ยง	จำนวน (ราย)	ร้อยละ
เลี้ยงแบบขังคอก	53	51.96
เลี้ยงแบบปล่อยธรรมชาติ	15	14.71
เลี้ยงทั้ง 2 แบบ	34	33.33
รวม	102	100

จากตารางที่ 8 พบว่า เกษตรกรที่เข้าร่วมโครงการส่วนใหญ่มีการเลี้ยงโคเนื้อแบบขังคอก จำนวน 53 ราย คิดเป็นร้อยละ 51.96 เลี้ยงแบบปล่อยธรรมชาติ จำนวน 15 ราย คิดเป็นร้อยละ 14.71 และมีการเลี้ยงทั้งแบบขังคอกและเลี้ยงแบบปล่อยธรรมชาติ จำนวน 34 ราย คิดเป็นร้อยละ 33.33

ตารางที่ 9 การจัดทำบัญชีครัวเรือน / บัญชีฟาร์ม

การจัดทำบัญชีครัวเรือน / บัญชีฟาร์ม	จำนวน (ราย)	ร้อยละ
จัดทำ	70	68.63
ไม่จัดทำ	32	31.37
รวม	102	100

จากตารางที่ 9 พบว่า เกษตรกรที่เข้าร่วมโครงการส่วนใหญ่มีการจัดทำบัญชีครัวเรือน / บัญชีฟาร์ม จำนวน 70 ราย คิดเป็นร้อยละ 68.63 และไม่ได้จัดทำจัดทำบัญชีครัวเรือน / บัญชีฟาร์ม จำนวน 32 ราย คิดเป็นร้อยละ 31.37

2.4 ด้านผลผลิต (Product Evaluation : P)

การให้ลูกจากโคเนื้อที่ได้รับ

ตารางที่ 10 จำนวนลูกโคเกิดใหม่หลังจากการเข้าร่วมโครงการ

ลูกโคเกิดใหม่	จำนวนเกษตรกร (ราย)	จำนวนลูกโค (ตัว)
เพศผู้	44	76
เพศเมีย	59	127
รวม	103	203

จากตารางที่ 10 พบว่า โคเนื้อที่เกษตรกรได้รับเมื่อเข้าร่วมโครงการให้ลูกโคเกิดใหม่ โดยเกษตรกร 44 ราย ได้ลูกโคเพศผู้ จำนวน 76 ตัว และเกษตรกร 59 ราย ได้ลูกโคเพศเมีย จำนวน 127 ตัว

การใช้ประโยชน์มูลโคเนื้อ

สำนักงานปศุสัตว์จังหวัดร่วมกับหน่วยงานกรมส่งเสริมการเกษตร หน่วยงานกรมพัฒนาที่ดิน และหน่วยงานกรมพลังงานทดแทน สนับสนุนการใช้ประโยชน์จากมูลโคเนื้อ และผลิตปุ๋ยอินทรีย์ ซึ่งพบว่า เกษตรกรที่เข้าร่วมโครงการมีการนำมูลโคไปใช้ประโยชน์ ดังนี้

1) การนำมูลโคไปใช้แทนปุ๋ยเคมี พบว่า เกษตรกรที่เข้าร่วมโครงการนำมูลโคไปใช้แทนปุ๋ยเคมี จำนวน 79 ราย คิดเป็นร้อยละ 77.45 ทำให้สามารถประหยัดค่าใช้จ่ายในการซื้อปุ๋ยได้เฉลี่ยเดือนละ 2,800 บาท

2) การนำมูลโคไปใช้ในบ่อแก๊สชีวภาพ พบว่า เกษตรกรที่เข้าร่วมโครงการนำมูลโคไปใช้ในบ่อแก๊สชีวภาพ จำนวน 6 ราย คิดเป็นร้อยละ 5.88 ทำให้ประหยัดค่าแก๊สหุงต้มได้เฉลี่ยเดือนละ 305 บาทต่อครัวเรือน

3) การขายมูลโค พบว่า เกษตรกรที่เข้าร่วมโครงการนำมูลโคไปขาย จำนวน 56 ราย คิดเป็นร้อยละ 54.90 ทำให้มีรายได้จากการขายมูลโคเฉลี่ย 420 บาทต่อเดือน

ตารางที่ 11 ระดับความพึงพอใจของเกษตรกรต่อผลสัมฤทธิ์ของโครงการ

ประเด็นความพึงพอใจ	\bar{X}	SD	ระดับความพึงพอใจ	อันดับ
สามารถนำมูลโคไปใช้ประโยชน์	4.50	0.93	มากที่สุด	1
สามารถลดรายจ่ายภายในครัวเรือน	4.10	0.98	มาก	4
มีจำนวนสัตว์ในฝูงเพิ่มขึ้น	4.11	1.13	มาก	3
มีการขยายพื้นที่ปลูกอาหารสัตว์เพิ่มขึ้น	3.78	1.04	มาก	6
มีการปลูกพืชอาหารสัตว์ต่อเนื่อง	3.92	0.89	มาก	5
มีการเลี้ยงสัตว์แบบประณีต	4.16	0.89	มาก	2
ภาพรวมความพึงพอใจต่อผลสัมฤทธิ์ของโครงการ	4.10	0.98	มาก	

จากตารางที่ 11 พบว่า เกษตรกรที่เข้าร่วมโครงการปรับเปลี่ยนพื้นที่ปลูกพืชไม่เหมาะสม เพื่อส่งเสริมการเลี้ยงโคเนื้อ (ภายใต้โครงการธนาคารโค-กระบือเพื่อเกษตรกรตามพระราชดำริ) มีความพึงพอใจต่อผลสัมฤทธิ์ของโครงการในภาพรวม อยู่ในระดับมาก ($\bar{X} = 4.10$, $SD = 0.98$) โดยมีความพึงพอใจต่อการนำมูลโคไปใช้ประโยชน์ อยู่ในระดับมากที่สุด ($\bar{X} = 4.50$, $SD = 0.93$) และมีความพึงพอใจต่อผลสัมฤทธิ์ของโครงการในเรื่องอื่น ๆ อยู่ในระดับมาก โดยเรียงลำดับความพึงพอใจ ดังนี้ การเลี้ยงสัตว์แบบประณีต ($\bar{X} = 4.16$, $SD = 0.89$) จำนวนสัตว์ในฝูงเพิ่มขึ้น ($\bar{X} = 4.11$, $SD = 1.13$) ลดรายจ่ายภายในครัวเรือน ($\bar{X} = 4.10$, $SD = 0.98$) การปลูกพืชอาหารสัตว์ต่อเนื่อง ($\bar{X} = 3.92$, $SD = 0.89$) และการขยายพื้นที่ปลูกอาหารสัตว์เพิ่มขึ้น ($\bar{X} = 3.78$, $SD = 1.04$)

ตอนที่ 3 ความคิดเห็นเกี่ยวกับปัญหา และอุปสรรค ของโครงการปรับเปลี่ยนพื้นที่ปลูกพืชไม่เหมาะสม เพื่อส่งเสริมการเลี้ยงโคเนื้อ (ภายใต้โครงการธนาคารโค-กระบือเพื่อเกษตรกร ตามพระราชดำริ)

จากการสัมภาษณ์เกษตรกรที่เข้าร่วมโครงการปรับเปลี่ยนพื้นที่ปลูกพืชไม่เหมาะสม เพื่อส่งเสริมการเลี้ยงโคเนื้อ (ภายใต้โครงการธนาคารโค-กระบือเพื่อเกษตรกร ตามพระราชดำริ) พบว่า

1) เกษตรกรร้อยละ 20 ต้องการได้รับการฝึกอบรมเพิ่มเติม เช่น เรื่องการดูแลสุขภาพ การดูแลแม่โคที่กำลังท้อง การทำอาหารหมัก การเก็บถนอมพืชอาหารสัตว์ไว้ใช้ในวงเล้ง และการฝึกอบรมการแปรรูปเนื้อโคขุน

2) เกษตรกรร้อยละ 10 เห็นว่าพันธุ์พืชอาหารสัตว์ที่ได้รับการสนับสนุนมีปริมาณน้อยเกินไป และบางชนิดไม่เหมาะสมกับพื้นที่

3) ข้อเสนอแนะอื่น ๆ ได้แก่ ควรมีการส่งเสริมการใช้อาหารข้น และแร่ธาตุ ควรมีการสนับสนุนอุปกรณ์ในการเลี้ยงโคเนื้อ นอกจากนี้ เกษตรกรต้องการให้ภาครัฐช่วยเรื่องตลาดโคเนื้อ

บทที่ 5

สรุป อภิปรายผล และข้อเสนอแนะ

การประเมินผลสัมฤทธิ์ของการดำเนินงานโครงการปรับเปลี่ยนพื้นที่ปลูกพืชไม่เหมาะสม เพื่อส่งเสริมการเลี้ยงโคเนื้อ (ภายใต้โครงการธนาคารโค-กระบือเพื่อเกษตรกร ตามพระราชดำริ) เป็นการประเมินผลระหว่างการดำเนินงานโครงการ (On-going Evaluation) หลังจากเกษตรกรเข้าร่วมโครงการแล้ว 2 ปี โดยมีวัตถุประสงค์เพื่อ 1) เพื่อประเมินผลสัมฤทธิ์ของการดำเนินงานโครงการปรับเปลี่ยนพื้นที่ปลูกพืชไม่เหมาะสม เพื่อส่งเสริมการเลี้ยงโคเนื้อ (ภายใต้โครงการธนาคารโค-กระบือเพื่อเกษตรกร ตามพระราชดำริ) และ 2) เพื่อศึกษาปัญหา และอุปสรรคของโครงการปรับเปลี่ยนพื้นที่ปลูกพืชไม่เหมาะสม เพื่อส่งเสริมการเลี้ยงโคเนื้อ (ภายใต้โครงการธนาคารโค-กระบือเพื่อเกษตรกร ตามพระราชดำริ) โดยเก็บข้อมูลจากเกษตรกรที่เข้าร่วมโครงการปรับเปลี่ยนพื้นที่ปลูกพืชไม่เหมาะสม เพื่อส่งเสริมการเลี้ยงโคเนื้อ (ภายใต้โครงการธนาคารโค-กระบือเพื่อเกษตรกร ตามพระราชดำริ) ในพื้นที่ดำเนินการ 8 จังหวัด ได้แก่ เชียงราย พะเยา นครราชสีมา อุตรดิตถ์ มุกดาหาร พัทลุง นครศรีธรรมราช และสุราษฎร์ธานี จำนวน 120 ราย มีผู้ตอบแบบประเมิน จำนวน 102 ราย

สรุปผลการประเมิน

การประเมินผลสัมฤทธิ์ของการดำเนินงานโครงการปรับเปลี่ยนพื้นที่ปลูกพืชไม่เหมาะสม เพื่อส่งเสริมการเลี้ยงโคเนื้อ (ภายใต้โครงการธนาคารโค-กระบือเพื่อเกษตรกร ตามพระราชดำริ) พบว่า

1. เกษตรกรที่เข้าร่วมโครงการปรับเปลี่ยนพื้นที่ปลูกพืชไม่เหมาะสม เพื่อส่งเสริมการเลี้ยงโคเนื้อ (ภายใต้โครงการธนาคารโค-กระบือเพื่อเกษตรกร ตามพระราชดำริ) ส่วนใหญ่เป็นเพศชาย จำนวน 77 ราย คิดเป็นร้อยละ 75.49 และส่วนใหญ่มีอายุอยู่ระหว่าง 50 – 59 ปี จำนวน 33 ราย คิดเป็นร้อยละ 32.35 ซึ่งพื้นที่เกษตรกรปลูกก่อนเข้าร่วมโครงการ ได้แก่ ข้าว มันสำปะหลัง ปาล์ม และยางพารา

2. ผลการประเมินผลการดำเนินงานโครงการปรับเปลี่ยนพื้นที่ปลูกพืชไม่เหมาะสม เพื่อส่งเสริมการเลี้ยงโคเนื้อ (ภายใต้โครงการธนาคารโค-กระบือเพื่อเกษตรกร ตามพระราชดำริ) ด้านบริบทหรือสภาวะแวดล้อม ด้านปัจจัยนำเข้า ด้านกระบวนการ และด้านผลผลิต สรุปได้ดังนี้

2.1 ด้านบริบทหรือสภาวะแวดล้อม พบว่า เกษตรกรที่เข้าร่วมโครงการเป็นเกษตรกรที่ปลูกพืชในพื้นที่ไม่เหมาะสม (S3,N) ตามแผนที่ Agri-Map โดยใช้กลไกของศูนย์การเรียนรู้เพิ่มประสิทธิภาพการผลิตสินค้าเกษตร (ศพก.) ซึ่งเกษตรกรส่วนใหญ่ไม่เคยเลี้ยงโคเนื้อมาก่อน

2.2 ด้านปัจจัยนำเข้า พบว่า เมื่อเข้าร่วมโครงการเกษตรกรจะได้รับการสนับสนุนโคเนื้อจากธนาคารโค-กระบือเพื่อเกษตรกร ตามพระราชดำริ (ธคก.) รายละ 5 แม่ โดยธนาคารโค-กระบือเพื่อเกษตรกร ตามพระราชดำริ (ธคก.) จะโอนงบประมาณให้จังหวัดเป็นผู้จัดซื้อ ซึ่งโคเนื้อที่เกษตรกรได้รับส่วนใหญ่จะเป็นโคมีลูกติดท้อง และได้รับพันธุ์พืชอาหารสัตว์ที่ ได้แก่ เนเปียร์ปากช่อง 1 แพงโกล่า กินนีสีม่วง รุซซี่ พลีแคททุ้ม และถั่วฮามาต้า ซึ่งเกษตรกรมีค่าใช้จ่ายในการปลูกพืชเฉลี่ย 500 บาทต่อไร่

เกษตรกรที่เข้าร่วมโครงการมีความพึงพอใจต่อปัจจัยนำเข้าอยู่ในระดับมาก ทั้งในด้านปัจจัยการผลิต การส่งเสริมพัฒนาและถ่ายทอดองค์ความรู้ และการให้บริการของเจ้าหน้าที่ โดยในด้านปัจจัยการผลิต เกษตรกรพึงพอใจต่อจำนวนโคเนื้อที่ได้รับมากที่สุด รองลงมา คือ ความเหมาะสมของพันธุ์พืชอาหารสัตว์กับพื้นที่ คุณภาพของพันธุ์พืชอาหารสัตว์ที่ได้รับ คุณลักษณะโคเนื้อที่ได้รับ และการให้ลูกของโคเนื้อที่ได้รับ ด้านการส่งเสริมพัฒนาและถ่ายทอดองค์ความรู้ เกษตรกรมีความเข้าใจเนื้อหามากที่สุด รองลงมา คือ เนื้อหาตรงกับความต้องการ ความเหมาะสมของสถานที่ และความเหมาะสมของระยะเวลา ส่วนในด้านการให้บริการของเจ้าหน้าที่ เกษตรกรมีความพึงพอใจต่อการติดตามให้คำแนะนำมากที่สุด รองลงมา คือ การให้บริการด้านดูแลสุขภาพสัตว์ การให้บริการผสมเทียม และการให้บริการสนับสนุนพ่อพันธุ์

2.3 ด้านกระบวนการ พบว่า โคเนื้อที่เกษตรกรได้รับจะมีการจัดทำทะเบียนโคเนื้อด้วยไมโครชิพ โดยสำนักงานปศุสัตว์จังหวัดร่วมกับกองสารวัตรและกักกัน เกษตรกรจะได้รับการส่งเสริมพัฒนาและถ่ายทอดองค์ความรู้การเลี้ยงโคเนื้อแบบประณีต ซึ่งเกษตรกรที่เข้าร่วมโครงการทั้งหมดมีการสร้างโรงเรือน และเกษตรกรส่วนใหญ่มีการเลี้ยงโคเนื้อแบบขังคอก รวมทั้ง มีการจัดทำมีการจัดทำบัญชีครัวเรือน / บัญชีฟาร์ม

2.4 ด้านผลผลิต พบว่า โคเนื้อที่เกษตรกรได้รับเมื่อเข้าร่วมโครงการให้ลูกโคเกิดใหม่ส่วนใหญ่ได้ลูกโคเพศเมีย จำนวน 127 ตัว ในเกษตรกร 59 ราย และเกษตรกรมีการใช้ประโยชน์จากมูลโค ดังนี้ นำมูลโคไปใช้แทนปุ๋ยเคมี จำนวน 79 ราย ทำให้สามารถประหยัดค่าใช้จ่ายในการซื้อปุ๋ยได้เฉลี่ยเดือนละ 2,800 บาท นำมูลโคไปใช้ในบ่อแก๊สชีวภาพ จำนวน 6 ราย ทำให้ประหยัดค่าแก๊สหุงต้มได้เฉลี่ยเดือนละ 305 บาทต่อครัวเรือน และนำมูลโคไปขาย จำนวน 56 ราย ทำให้มีรายได้จากการขายมูลโคเฉลี่ย 420 บาทต่อเดือน

เกษตรกรที่เข้าร่วมโครงการมีความพึงพอใจต่อผลสัมฤทธิ์ของโครงการอยู่ในระดับมาก โดยมีความพึงพอใจต่อการนำมูลโคไปใช้ประโยชน์ อยู่ในระดับมากที่สุด และพึงพอใจต่อการเลี้ยงสัตว์แบบประณีต จำนวนสัตว์ในฝูงเพิ่มขึ้น ลดรายจ่ายภายในครัวเรือน การปลูกพืชอาหารสัตว์ และการขยายพื้นที่ปลูกอาหารสัตว์เพิ่มขึ้น อยู่ในระดับมาก

3. จากการสัมภาษณ์เกษตรกรที่เข้าร่วมโครงการ พบว่า เกษตรกรต้องการได้รับการฝึกอบรมเรื่องการดูแลสุขภาพ การดูแลแม่โคที่กำลังท้อง การทำอาหารหมัก การเก็บถนอมพืชอาหารสัตว์ไว้ใช้ในช่วงแล้ง และการฝึกอบรมการแปรรูปเนื้อโคขุน และเกษตรกรเห็นว่าพันธุ์พืชอาหารสัตว์ที่ได้รับการสนับสนุนมีปริมาณน้อยเกินไป และบางชนิดไม่เหมาะสมกับพื้นที่ ควรมีการส่งเสริมการใช้อาหารข้น และแร่ธาตุ และควรมีการสนับสนุนอุปกรณ์ในการเลี้ยงโคเนื้อ รวมทั้ง เกษตรกรต้องการให้ภาครัฐช่วยเรื่องตลาดโคเนื้อ

อภิปรายผล

จากผลการประเมินผลการดำเนินงานโครงการปรับเปลี่ยนพื้นที่ปลูกพืชไม่เหมาะสม เพื่อส่งเสริมการเลี้ยงโคเนื้อ (ภายใต้โครงการธนาคารโค-กระบือเพื่อเกษตรกร ตามพระราชดำริ) สามารถอภิปรายผลได้ดังนี้

1. ผลสัมฤทธิ์ คือ เกษตรกรที่เข้าร่วมโครงการได้ปรับเปลี่ยนพื้นที่ปลูกพืชในพื้นที่ไม่เหมาะสม (S3,N) มาเลี้ยงโคเนื้อ ทำให้สร้างอาชีพการเลี้ยงโคเนื้ออย่างยั่งยืนแก่เกษตรกร และเกษตรกรสามารถลดรายได้เพิ่มรายได้จากการผลิตลูกโค จำหน่ายมูลโค ใช้ปุ๋ยอินทรีย์จากมูลโค ทำให้สามารถลดการใช้ปุ๋ยเคมี และการนำมูลโคไปใช้ในบ่อแก๊สชีวภาพ นอกจากนี้ ยังทำให้เกษตรกรผู้เลี้ยงโคเนื้อที่มีจำนวนเพิ่มขึ้น ผลิตลูกโคเนื้อเข้าสู่ระบบได้มากขึ้น สามารถนำไปขยายให้เกษตรกรรายอื่นได้ สร้างความมั่นคงทางด้านอาหาร และแก้ไขปัญหาขาดแคลนโคเนื้อ สู่ห่วงโซ่การผลิตโคเนื้อของประเทศ

2. ปัญหา อุปสรรค คือ เกษตรกรที่เข้าร่วมโครงการได้รับการส่งเสริม และถ่ายทอดความรู้ในเรื่องต่างๆ แต่ยังไม่ดำเนินการตามความรู้ไปใช้ เช่น มีเกษตรกรหลายรายยังไม่มีกรจัดทำบัญชีครัวเรือน / บัญชีฟาร์ม และเกษตรกรหลายรายยังไม่ได้นำมูลโคไปใช้ประโยชน์ เนื่องจากยังมีเกษตรกรที่เลี้ยงโคเนื้อแบบปล่อยธรรมชาติ และหลักสูตรการฝึกอบรมยังไม่ครอบคลุมความต้องการของเกษตรกร เพราะเกษตรกรยังต้องการฝึกอบรมเรื่องอื่น ๆ นอกจากนี้ เกษตรกรเห็นว่าพันธุ์พืชอาหารสัตว์ที่ได้รับการสนับสนุนมีปริมาณน้อยเกินไป และบางชนิดไม่เหมาะสมกับพื้นที่ ควรมีการส่งเสริมการใช้อาหารข้น และแร่ธาตุ และควรมีการสนับสนุนอุปกรณ์ในการเลี้ยงโคเนื้อ รวมทั้ง เกษตรกรต้องการให้ภาครัฐช่วยเรื่องตลาดโคเนื้อด้วย

ข้อเสนอแนะ

จากปัญหาอุปสรรค เจ้าหน้าที่ควรเข้าไปติดตาม และให้คำแนะนำแก่เกษตรกรมากขึ้น ควรมีการจัดหลักสูตรการฝึกอบรมให้ตรงตามความต้องการของเกษตรกร และนำผลการประเมินไปใช้ในการปรับปรุงการดำเนินของโครงการ เพื่อให้โครงการมีประสิทธิภาพ ตรงตามวัตถุประสงค์ของโครงการ และควรบูรณาการร่วมกับหน่วยงานที่เกี่ยวข้อง เช่น ในเรื่องการจัดทำบัญชีครัวเรือน / บัญชีฟาร์ม ควรบูรณาการกับกรมตรวจบัญชีสหกรณ์ แนะนำและให้ความรู้เพื่อให้เกษตรกรมีความรู้ความเข้าใจในการทำบัญชีครัวเรือน / บัญชีฟาร์ม เพื่อให้เกษตรกรมีการพัฒนาความรู้ด้านบัญชี สามารถใช้ข้อมูลทางบัญชีในการบริหารจัดการงานในครอบครัวหรืออาชีพได้

ในส่วนของการประเมินความพึงพอใจ เกษตรกรที่เข้าร่วมโครงการมีความพึงพอใจต่อโครงการอยู่ในระดับมาก ซึ่งบ่งบอกว่าการดำเนินงานของโครงการตรงต่อความต้องการของเกษตรกร จึงควรมีการขยายโครงการให้เกษตรกรในพื้นที่ปลูกพืชไม่เหมาะสม (S3,N) รายอื่นต่อไป

ทั้งนี้ การประเมินผลการดำเนินงานโครงการปรับเปลี่ยนพื้นที่ปลูกพืชไม่เหมาะสม เพื่อส่งเสริมการเลี้ยงโคเนื้อ (ภายใต้โครงการธนาคารโค-กระบือเพื่อเกษตรกร ตามพระราชดำริ) ในครั้งนี้ เป็นการประเมินผลระหว่างการทำงานโครงการ (On-going Evaluation) หลังจากเกษตรกรเข้าร่วมโครงการแล้ว 2 ปี ซึ่งผลการประเมินในครั้งนี้สามารถใช้เป็นข้อมูลให้กับหน่วยงานที่เกี่ยวข้องนำไปปรับปรุงกระบวนการทำงานให้มีประสิทธิภาพยิ่งขึ้นก่อนสิ้นสุดโครงการ และผู้บริหารสามารถใช้เป็นข้อมูลในการกำหนดนโยบายในการส่งเสริมอาชีพในรูปแบบที่เหมาะสมต่อไป โดยการประเมินครั้งนี้เป็นการประเมินผลผลิตที่ได้ (Output) กับผลกระทบในระยะสั้นของโครงการ (Effect) จึงควรมีการประเมินผลหลังจากที่โครงการสิ้นสุดแล้ว (Post Evaluation) อีกครั้งเพื่อประเมินผลกระทบ (Impact) อันเกิดจากการดำเนินงานตามโครงการ โดยเปรียบเทียบระหว่างก่อนและหลังการดำเนินงาน เพื่อวิเคราะห์ว่าผลการดำเนินงานนั้นเป็นไปตามวัตถุประสงค์ที่ตั้งไว้หรือไม่ อย่างไร

บรรณานุกรม

- กรวีร์ ศรีกิจการ. (2545). เอกสารประกอบการบรรยาย พ.ค. 703: การประเมินแผนและโครงการ. สถาบันบัณฑิตพัฒนบริหารศาสตร์.
- กิตติธัช อิมวัฒน์กุล. (2553). ความพึงพอใจของประชาชนที่มีต่อการให้บริการด้านโครงสร้างพื้นฐานขององค์การบริหารส่วนตำบลในเขตอำเภอโนนไทย จังหวัดนครราชสีมา. นครราชสีมา: สำนักวิชาวิศวกรรมศาสตร์ มหาวิทยาลัยเทคโนโลยีสุรนารี.
- เจษฎา อังกาบสี. (2554). การพัฒนาแบบวัดเจตคติและกลยุทธ์ด้านอาชีพและการนำไปใช้ในการให้คำปรึกษากลุ่มด้านอาชีพ. วิทยานิพนธ์ปริญญาดุษฎีบัณฑิต สาขาจิตวิทยาการให้คำปรึกษา มหาวิทยาลัยศรีนครินทรวิโรฒ.
- ณรงค์ นันทวรรณนะ. (2547). การบริหารโครงการ. กรุงเทพฯ: ฟลิทส์เซ็นเตอร์.
- ถวัลย์ มาศจรัส และเชาวฤทธิ์ จงเกษกรณ์. (2547). นวัตกรรมการศึกษาชุดการนิเทศเพื่อปฏิรูปการศึกษาและพัฒนาระบบการเรียนรู้. กรุงเทพฯ: สำนักพิมพ์เซนจูรี่.
- นิตา ชูโต นงราม เศรษฐพานิช และนิตยา ภัสสรศิริ. (2544). “การประเมินโครงการ” ในประมวลสาระชุด วิชาการวิจัยการบริหารการศึกษา. หน่วยที่ 14. นนทบุรี : มหาวิทยาลัยสุโขทัยธรรมาธิราช.
- บรรเทิง มาแสง. (2530). การติดตามและประเมินผลโครงการ. กรุงเทพฯ : กองประเมินผลสำนักงานเศรษฐกิจการเกษตร
- พรพิมล แร่งสาธิตาภรณ์. (2553). การศึกษาผลการดำเนินงานกองทุนหมู่บ้านแหลมหิน หมู่ 1 ตำบลไมเค็ด อำเภอเมือง จังหวัดปราจีนบุรี. ปัญหาพิเศษรัฐประศาสนศาสตรมหาบัณฑิต. สาขาวิชาการจัดการภาครัฐและภาคเอกชน. วิทยาลัยการบริหารรัฐกิจ. มหาวิทยาลัยบูรพา.
- พิชิต ฤทธิ์จรูญ. (2555). เทคนิคการประเมินโครงการ. กรุงเทพฯ : เฮ้าส์ ออฟ เคอร์มีส์.
- พิสนุ พองศรี. (2553). การสร้างและพัฒนาเครื่องมือ. กรุงเทพฯ: ด่านสุทธาการพิมพ์.
- เยาวดี วิบูลย์ศรี. (2543). การประเมินโครงการ: แนวคิดและแนวทางการปฏิบัติ. กรุงเทพฯ: จุฬาลงกรณ์มหาวิทยาลัย.
- รังสรรค์ ประเสริฐศรี. (2548). พฤติกรรมองค์การ. กรุงเทพฯ: ธรรมสารจำกัด.
- รัตน์ บัวสนธ์. (2540). การประเมินผลโครงการ : การวิจัยเชิงประเมิน. กรุงเทพฯ: ต้นอ้อ แกรมมี่.
- รามฤทธิ์ พิณเสนาะ. (2555). การประเมินผลกองทุนหมู่บ้านและชุมชนเมือง:กรณีศึกษา หมู่บ้านเขาพลู หมู่ที่ 8 ตำบลท่ากุ่ม อำเภอเมืองตราด จังหวัดตราด. ปัญหาพิเศษรัฐประศาสนศาสตรมหาบัณฑิต. สาขาวิชาการจัดการภาครัฐและภาคเอกชน. วิทยาลัยการบริหารรัฐกิจ. มหาวิทยาลัยบูรพา.

บรรณานุกรม (ต่อ)

- วรรณวิมล จงจรวัยสกุล. (2551). **ความพึงพอใจในการบริการของงานทะเบียนและวัดผล.**
วิทยานิพนธ์ศึกษาศาสตรมหาบัณฑิต. กรุงเทพฯ : วิทยาลัยราชพฤกษ์.
- วิภาส ทองสุข. (2552). **พฤติกรรมองค์การ.** กรุงเทพฯ: อินทภาษา
- สมคิด พรหมจ้อย. (2550). **เทคนิคการประเมินโครงการ (พิมพ์ครั้งที่ 5).** นนทบุรี: จตุพร ดีไซน์.
- สมยศ ชุนเกษา และศลญา คอนสลัด. (2562). **คู่มือการปฏิบัติงาน โครงการธนาคารโค-กระบือเพื่อเกษตรกร ตามพระราชดำริ.** กองงานพระราชดำริและกิจกรรมพิเศษ กรมปศุสัตว์.
- สมหวัง พิธิยานุวัฒน์. (2544). **รวมบทความทางการประเมินโครงการ.** กรุงเทพฯ: จุฬาลงกรณ์มหาวิทยาลัย.
- สำนักงานเศรษฐกิจการเกษตร. (2551). **คู่มือวิทยากรการฝึกอบรม หลักสูตรการติดตามและประเมินผล.** กรุงเทพฯ: กระทรวงเกษตรและสหกรณ์.
- สำนักงานเศรษฐกิจการเกษตร. (2561). **รายงานการประเมินผลโครงการธนาคารโค – กระบือ เพื่อเกษตรกรตามพระราชดำริ ปี 2559 - 2560.** ศูนย์ประเมินผล สำนักงานเศรษฐกิจการเกษตร.
- สุพักตร์ พิบูลย์ และกานดา นาคะเวช. (2544). **“การประเมินความก้าวหน้าในการดำเนินโครงการ”**
ใน ประมวลสาระชุดวิชาการประเมินและการจัดการโครงการประเมิน. หน่วยที่ 8 .นนทบุรี : มหาวิทยาลัยสุโขทัยธรรมาธิราช.
- สุพักตร์ พิบูลย์ และกานดา นาคะเวช. (2545). **การประเมินความก้าวหน้าในการดำเนินโครงการ
ในคณะกรรมการการผลิตและบริหารชุดวิชาการประเมินและการจัดการโครงการ
ประเมิน. ประมวลสาระชุดวิชาการประเมินและการจัดโครงการประเมิน. หน่วยที่ 6-10.**
นนทบุรี: มหาวิทยาลัยสุโขทัยธรรมาธิราช.
- สุภมาส อังศ์โชติ. (2555). **“รูปแบบการประเมินนโยบาย แผนงาน และโครงการ”** ใน ประมวล
สาระ ชุดวิชาการประเมินนโยบาย แผนงาน และโครงการ. หน่วยที่ 5. นนทบุรี :
มหาวิทยาลัยสุโขทัยธรรมาธิราช.
- สุวิมล ตีรกานันท์. (2545). **การประเมินโครงการ: แนวทางสู่การปฏิบัติ (พิมพ์ครั้งที่ 4).** กรุงเทพฯ:
ศูนย์ส่งเสริมวิชาการ.

ภาคผนวก



แบบประเมินโครงการปรับเปลี่ยนพื้นที่ไม่เหมาะสม
เพื่อส่งเสริมการเลี้ยงโค-กระบือ
(ภายใต้โครงการธนาคารโค-กระบือเพื่อเกษตรกร ตามพระราชดำริ)

เกษตรกรที่
เข้าร่วม
โครงการ

คำชี้แจง โปรดตอบคำถามโดยระบุเครื่องหมาย ✓ หรือ ✗ ในช่องว่างและระบุข้อความในข้อ
คำถามที่ตรงกับข้อเท็จจริงและความคิดเห็นของท่านมากที่สุด

ส่วนที่ 1 ข้อมูลทั่วไป

- 1 ชื่อ-สกุล..... โทรศัพท์ที่ติดต่อได้.....
- 2 เพศ/อายุ หญิง ชาย อายุ.....ปี
- 3 เลขที่..... หมู่ที่..... ตำบล..... อำเภอ..... จังหวัด.....
4. สัตว์ที่ท่านได้รับสนับสนุนจากโครงการ
 แม่โค จำนวน.....ตัว แม่กระบือ จำนวน.....ตัว

ส่วนที่ 2 ข้อมูลและความคิดเห็น

1. จำนวนสัตว์ทั้งหมด

ชนิดสัตว์	ก่อนเข้าร่วมโครงการ	จำนวนแม่พันธุ์ที่ได้จากโครงการ	จำนวนแม่โคทอง		จำนวนแม่โคลูกติด		จำนวนลูกเกิดใหม่		คงเหลือ
			ผู้	เมีย	ผู้	เมีย	ผู้	เมีย	
โค									
กระบือ									

2. ท่านมีโรงเรือน พร้อมลานปล่อยอย่างเหมาะสม หรือไม่

- มีโรงเรือน ไม่มีโรงเรือน

3. ท่านเลี้ยงโค-กระบือ ลักษณะแบบใด

- เลี้ยงแบบปล่อยธรรมชาติ เลี้ยงแบบขังคอก อื่นๆ ระบุ.....

4. ท่านได้มีการทำบัญชีครัวเรือน/บัญชีฟาร์ม หรือไม่

- ทำบัญชีครัวเรือน/บัญชีฟาร์ม ไม่ได้ทำบัญชีครัวเรือน/บัญชีฟาร์ม เพราะ.....

5. ท่านมีการปลูกพืชอาหารสัตว์หรือไม่

- ไม่ได้ปลูก ปลูก ใช้พื้นที่จำนวน.....ไร่.....งาน

6. พันธุ์พืชอาหารสัตว์

- 1) ชนิดพันธุ์พืชอาหารสัตว์ที่ท่านได้รับการสนับสนุนจากโครงการ คือ.....
- 2) การสนับสนุนท่อนพันธุ์หญ้าอาหารสัตว์เทียบกับจำนวนสัตว์ที่ได้รับเพียงพอหรือไม่
 เพียงพอ ไม่เพียงพอ ต้องลงทุนเพิ่ม.....บาท

7. รายได้จากการเลี้ยงโค/กระบือ

- 1) รายได้จากการขายตัวสัตว์ จำนวน.....ตัว รวมเป็นเงินทั้งสิ้น.....บาท
- 2) การใช้ประโยชน์จากมูลสัตว์ (ตอบได้มากกว่า 1 ข้อ)
- นำมูลสัตว์ไปทดแทนปุ๋ยเคมี จำนวน.....กิโลกรัม คิดเป็นเงิน.....บาท
- นำมูลสัตว์ไปขายเฉลี่ยสัปดาห์ละ.....กิโลกรัม คิดเป็นเงิน.....บาท
- นำไปใส่บ่อแก๊สชีวภาพ.....กิโลกรัม/เดือน ประหยัดค่าแก๊สได้.....บาท/เดือน
- นำมูลสัตว์ไปทำน้ำหมักชีวภาพ เฉลี่ยสัปดาห์ละ.....กิโลกรัม
- อื่นๆ ระบุ.....

8. ค่าใช้จ่ายการเลี้ยง

- 1) จำนวนอาหารสัตว์ที่ให้ เดือนละ.....บาท
- 2) ค่าวัคซีน/ยารักษาโรค เดือนละ.....บาท
- 3) ค่าใช้จ่ายอื่น ๆ เช่น ตาข่าย มุ้ง ปรับปรุงคอก ระบุ.....เดือนละ.....บาท

9. จำนวนแรงงานที่ใช้งานการเลี้ยงปศุสัตว์

- แรงงานในครัวเรือน.....คน จ้างคนภายนอก.....คน เป็นเงิน.....บาท

10. ท่านมีการทำบ่อแก๊สชีวภาพหรือไม่

- มี ไม่มี

ส่วนที่ 3 ความพึงพอใจของเกษตรกรที่เข้าร่วมโครงการ

ประเด็น	มากที่สุด	มาก	ปานกลาง	น้อย	น้อยที่สุด
1. ด้านการส่งเสริมพัฒนาและถ่ายทอดองค์ความรู้					
- ความเข้าใจในเนื้อหาและการนำไปใช้ประโยชน์ของหลักสูตรการเลี้ยงโคแบบประณีต					
- ความเหมาะสมของระยะเวลา					
- ความเหมาะสมของสถานที่					
- เนื้อหาตรงกับความต้องการของท่าน					
2. ด้านการได้รับปัจจัยการผลิต					
- จำนวนโค-กระบือ ที่เกษตรกรได้รับ					
- คุณลักษณะโค-กระบือที่ได้รับจากโครงการ					
- การให้ลูกของโค-กระบือที่ได้รับจากโครงการ					
- ความเหมาะสมของพันธุ์พืชอาหารสัตว์กับพื้นที่					
- คุณภาพของพันธุ์พืชอาหารสัตว์ที่ได้รับ					

ประเด็น	มากที่สุด	มาก	ปานกลาง	น้อย	น้อยที่สุด
3. ด้านการให้บริการของเจ้าหน้าที่					
- การให้บริการผสมเทียม					
- การให้บริการสนับสนุนพ่อพันธุ์					
- การให้บริการด้านดูแลสุขภาพสัตว์					
- การติดตามให้คำแนะนำ					
ประเด็น	มากที่สุด	มาก	ปานกลาง	น้อย	น้อยที่สุด
4. ด้านผลสัมฤทธิ์ของโครงการ					
- ท่านสามารถนำมูลสัตว์ไปใช้ประโยชน์ได้					
- ท่านมีรายได้เพิ่มจากการใช้ประโยชน์จากมูลสัตว์					
- ท่านสามารถลดรายจ่ายภายในครัวเรือนได้					
- ท่านมีจำนวนสัตว์ในฝูงเพิ่มขึ้น					
- ท่านมีการขยายพื้นที่ปลูกพืชอาหารสัตว์เพิ่มขึ้น					
- ท่านมีการปลูกพืชอาหารสัตว์ต่อเนื่อง					
- ท่านมีการเลี้ยงสัตว์แบบประณีต					
5. ความพึงพอใจที่ท่านเข้าร่วมโครงการ					

ตอนที่ 4 ข้อเสนอแนะ

1. ด้านหลักสูตรการฝึกอบรม

.....

.....

.....

2. ด้านการได้รับพันธุ์สัตว์ พันธุ์พืชอาหารสัตว์

.....

.....

.....

3. ด้านการให้บริการของเจ้าหน้าที่

.....

.....

.....

ขอขอบคุณที่ให้ความร่วมมือในการตอบแบบสอบถาม
กองแผนงาน กรมปศุสัตว์