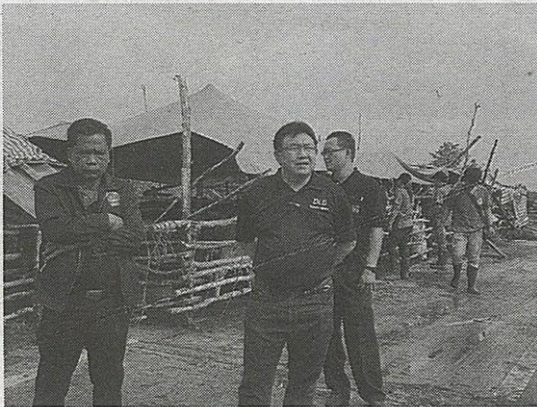


กรมปศุสัตว์อนุรักษ์ “ควายน้ำ” เมืองพัทลุง ทำเกาะ จำนวน 9 แห่ง ให้ฝูงควายอาศัยหลังน้ำลด

จากกรณีอุทกภัยในพื้นที่ภาคใต้ตั้งแต่เดือน ธันวาคม 2559 ถึงเดือนมกราคม 2560 ทำให้พื้นที่ การเกษตรและผู้เลี้ยงสัตว์ในพื้นที่ 12 จังหวัดในภาคใต้ ได้รับผลกระทบเป็นอย่างมาก กรมปศุสัตว์จึงระดม หน่วยสัตวแพทย์เคลื่อนที่เข้าช่วยเหลือสัตว์ที่ประสบภัย เผยสัตว์ได้รับผลกระทบกว่า 8.88 ล้านตัว ส่งทีมแจกจ่ายเสบียงสัตว์อย่างต่อเนื่อง เดินหน้าฟื้นฟูสุขภาพสัตว์ และเร่งเยียวยาผู้สูญเสีย



นายสัตวแพทย์เศรษฐเกียรติ กระจ่างวงษ์ เลขาธิการกรมปศุสัตว์ในฐานะรองโฆษกกรมปศุสัตว์ เปิดเผยถึงผลกระทบและการให้ความช่วยเหลือ เกษตรกรด้านปศุสัตว์ที่ประสบอุทกภัยในพื้นที่ภาคใต้ว่า จากการสำรวจเกษตรกรผู้เลี้ยงสัตว์ในพื้นที่ 12 จังหวัด ภาคใต้ ที่ได้รับผลกระทบจากปัญหาน้ำท่วมตั้งแต่วันที่ 2 ธันวาคม 2559 เป็นต้นมาจนถึงปัจจุบัน พบว่า มีเกษตรกรผู้เลี้ยงสัตว์ประสบภัยพิบัติน้ำท่วม จำนวน 192,488 คน ใน 653 ตำบล 4,281 หมู่บ้าน และมีสัตว์ได้รับผลกระทบรวม 8,885,576 ตัว โดยพื้นที่ เลี้ยงสัตว์ที่ได้รับผลกระทบหนักที่สุด คือ จังหวัดพัทลุง มีสัตว์ได้รับผลกระทบกว่า 3.26 ล้านตัว

ในจังหวัดพัทลุง พื้นที่ตำบลทะเลน้อย ตำบล

พนาสูง ตำบลแหลมโดนด ตำบลมะกอกเหนือ อำเภอควนขนุน ซึ่งเป็นที่อยู่อาศัยของควายน้ำ โดย ปกติควายน้ำจะหากินโดยการว่ายน้ำหรือดำน้ำอยู่ บริเวณทะเลน้อย แต่เมื่อเกิดน้ำท่วมสูงขึ้นในช่วงที่ ผ่านมา ส่งผลกระทบทำให้ควายที่กินที่อาศัยอยู่ ในทุ่งและทะเลสาบถูกน้ำท่วม ทำให้ควายไม่สามารถ อาศัยอยู่ในบริเวณดังกล่าวได้ ควายต้องแช่อยู่ใน น้ำนานจนส่งผลให้เกิดอาการอ่อนแออีกทั้งยังไม่ สามารถดำน้ำลงไปกินหญ้าได้ และในช่วง

ที่มีการอพยพควายขึ้นที่สูงมีการป็นป่วย เหยียบกันในฝูง และมีโรคระบาดเกิดขึ้น อีกด้วย ทำให้มีควายตายเป็นจำนวน 184 ตัว

ที่ผ่านมา กรมปศุสัตว์ได้เร่งให้ความ ช่วยเหลือเฉพาะหน้าเพื่อบรรเทาความ เดือดร้อนให้กับเกษตรกร โดยได้จัดทีมสัตวแพทย์ เข้าไปรักษาควายที่ป่วยและได้รับบาดเจ็บ จากการอพยพ โดยการรักษาดมอากาศ และฉีดวิตามินบำรุงร่างกาย อพยพสัตว์ ไปยังพื้นที่สูง และแจกจ่ายเสบียงสัตว์ ให้อย่างต่อเนื่อง ได้แก่ หญ้าแห้ง อาหาร ที่เอ็มอาร์ (TMR) อาหารสำเร็จรูป โดยได้รับการ สนับสนุนจากการรถไฟแห่งประเทศไทย

ซึ่งจัดรถไฟขบวนพิเศษช่วยขนส่งหญ้าแห้งนำไป แจกจ่ายแก่เกษตรกรผู้ประสบภัยในพื้นที่ นอกจากนี้ ยังได้รับพระมหากรุณาธิคุณจากสมเด็จพระนางเจ้าสิริกิติ์ พระบรมราชินีนาถ และสมเด็จพระเทพรัตนราชสุดาฯ สยามบรมราชกุมารี พระราชทานเสบียงสัตว์ช่วยเหลือ ผู้ประสบภัยด้านปศุสัตว์อีกด้วย นอกจากนี้ที่ผ่านมา

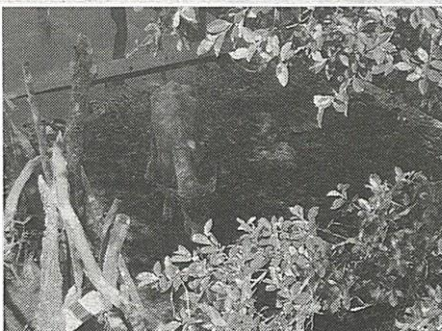
ที่ผ่านมาได้หารือร่วมกับหน่วยงานที่เกี่ยวข้อง ในพื้นที่ กำหนดมาตรการแก้ไขปัญหาพื้นที่เลี้ยงควาย ที่ทะเลน้อยในระยะยาวด้วยการทำเกาะ จำนวน 9 แห่ง เพื่อให้ฝูงควายได้อยู่อาศัยโดยหลังน้ำลดและกลับ เข้าสู่ภาวะปกติจะดำเนินการปรับระดับเนินดินให้ มีขนาดกว้าง 12 เมตร ยาว 20 เมตร และสูงจาก ระดับน้ำ 2.5 เมตร แล้วปูด้วยแผ่นพื้นสำเร็จรูปขนาด

35 เซนติเมตร ยาว 5 เมตร หนา 7 เซนติเมตร ซึ่ง คาดว่า จะสามารถรองรับควายได้แห่งละ 100 ตัว รวม 900 ตัว

ส่วนความช่วยเหลือด้านอื่นที่ผ่านมารกรม ปศุสัตว์ได้ส่งเจ้าหน้าที่จากส่วนกลางและหน่วย พัฒนาสุขภาพและผลผลิตโคนมจากทั่วประเทศ กว่า 220 นาย ลงพื้นที่ปฏิบัติงานร่วมกับเจ้าหน้าที่ กรมปศุสัตว์ในพื้นที่สำนักงานปศุสัตว์เขต 8 และ เขต 9 โดยได้จัดหน่วยสัตวแพทย์เคลื่อนที่ 50 หน่วย ออกให้บริการเพื่อช่วยฟื้นฟูสุขภาพสัตว์ในจังหวัด นครศรีธรรมราช สุราษฎร์ธานี พัทลุง และสงขลา โดยให้บริการรักษาพยาบาลสัตว์แล้ว จำนวน 96,907 ตัว แจกจ่ายซีฟอสต์/เวย์กั้นที่ 9,891 ชุด ฉีดวัคซีน ป้องกันโรคสัตว์ จำนวน 1,412 ตัว และดำเนินการ คลายกรรมสัตว์ที่ได้รับบาดเจ็บกว่า 20 ตัวด้วย

กรณีแปลงหญ้าเลี้ยงสัตว์สาธารณะเสียหาย จะสนับสนุนเมล็ดพันธุ์พืชอาหารสัตว์ ไม่เกินไร่ละ 2 กิโลกรัม หรือใช้หน่อพันธุ์/ท่อนพันธุ์ไม่เกินไร่ละ 250 กิโลกรัม ส่วนแปลงหญ้าของเกษตรกรจะได้รับ ความช่วยเหลือไร่ละไม่เกิน 20 ไร่ โดยจะสนับสนุน เมล็ดพันธุ์พืชอาหารสัตว์ ไม่เกิน 2 กิโลกรัม/ไร่ หรือ ใช้หน่อพันธุ์/ท่อนพันธุ์ไร่ละไม่เกิน 250 กิโลกรัม โดยราคาเมล็ดพันธุ์พืชอาหารสัตว์ที่สนับสนุนไม่ เกิน 110 บาท/กิโลกรัม หน่อพันธุ์/ท่อนพันธุ์ไม่เกิน กิโลกรัมละ 2.50 บาท กรณีที่สัตว์ตายหรือสูญหาย จะเร่งให้ความช่วยเหลือเกษตรกรตามจำนวนเท่า ที่เสียหายจริง โดยจ่ายเงินชดเชยให้ไม่เกินเกณฑ์ การช่วยเหลือที่กำหนด”

ค่าวัสดุซ่อมแซมคอกสัตว์ที่เสียหาย ครอบครัว ละไม่เกิน 5,000 บาท โดยทำเรื่องเบิกจ่ายได้จาก สำนักงานป้องกันและบรรเทาสาธารณภัยจังหวัด ในพื้นที่ พร้อมสนับสนุนพืชอาหารสัตว์ วัคซีน และ เวชภัณฑ์รักษาสัตว์เพื่อป้องกันและกำจัดโรคสัตว์ อย่างต่อเนื่อง และติดตามเฝ้าระวังโรคระบาดสัตว์ที่ อาจเกิดขึ้นหลังน้ำอย่างเฝ้าระวังที่ผ่านมารกรมปศุสัตว์ ได้เร่งให้ความช่วยเหลือเฉพาะหน้าเพื่อบรรเทาความ เดือดร้อนให้กับเกษตรกร โดยได้จัดทีมสัตวแพทย์ เข้าไปรักษาควายที่ป่วยและได้รับบาดเจ็บจาก การอพยพ โดยการรักษาดมอากาศและฉีดวิตามิน บำรุงร่างกาย อพยพสัตว์ไปยังพื้นที่สูง และแจกจ่าย เเสบียงสัตว์ให้อย่างต่อเนื่อง ได้แก่ หญ้าแห้ง อาหาร ที่เอ็มอาร์ (TMR) /อาหารสำเร็จรูป โดยได้รับการ สนับสนุนจากการรถไฟแห่งประเทศไทย ซึ่งจัดรถไฟ ขบวนพิเศษช่วยขนส่งหญ้าแห้งนำไปแจกจ่ายแก่



เกษตรกรผู้ประสบภัยในพื้นที่ นอกจากนี้ยังได้รับพระมหากรุณาธิคุณจากสมเด็จพระนางเจ้าสิริกิติ์ พระบรมราชินีนาถ และสมเด็จพระเทพรัตนราชสุดาฯ สยามบรมราชกุมารี พระราชทานเสบียงสัตว์ช่วยเหลือผู้ประสบภัยด้านปศุสัตว์อีกด้วย

อย่างไรก็ตาม กรมปศุสัตว์ได้มีมาตรการช่วยเหลือและเยียวยาเกษตรกรเร่งด่วนหลังน้ำลดโดยยึดตามหลักเกณฑ์การให้ความช่วยเหลือผู้ประสบภัยพิบัติด้านการเกษตร พ.ศ.2556 อาทิ ช่วยเหลือลดอย่างใกล้ชิด ทั้งยังสนับสนุนค่าใช้จ่ายในการจ้างเหมารถยนต์หรือเรือเอกชนในการขนย้ายสัตว์เลี้ยงกลับสู่พื้นที่เดิมด้วย