

# โรคหูดับ

สเตรปโตคอคคัส ซูอิส (Streptococcus suis)

โรคสัตว์สู่คนที่เกิดจากเชื้อแบคทีเรีย



เชื้อ Streptococcus suis เป็นเชื้อแบคทีเรียชนิดกรัมบวก ลักษณะเซลล์ของแบคทีเรียจะอยู่เป็นคู่ หรือเป็นสายยาวขนาดต่างๆ เป็นสาเหตุทำให้เกิดโรคในลูกสุกร พบในลูกสุกรตั้งแต่วัยแรกเกิดจนถึงหย่านม มักตรวจพบเชื้อในระบบทางเดินหายใจส่วนต้น เช่น ในโพรงจมูก และต่อมทอนซิล บางครั้งจะพบเชื้อในช่องคลอดของแม่สุกร สุกรเหล่านี้จะเป็นแหล่งรังโรค ทำให้เชื้อแพร่ไปยังลูกสุกร หรือสุกรในฝูงได้

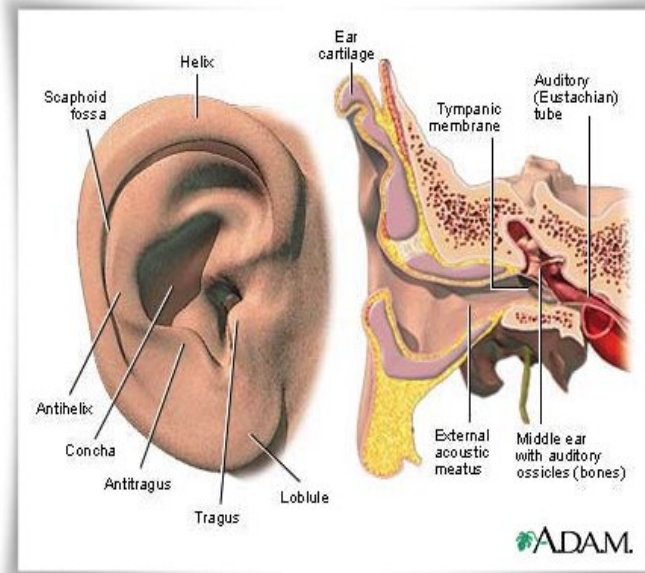
## อาการในสุกร



เชื้อ S. suis เป็นเชื้อที่มีปัญหาอย่างมากในอุตสาหกรรมการเลี้ยงสุกร ปัจจุบันพบจำนวน 34 serotype แต่ serotype ที่มักก่อให้เกิดโรคในสุกร ได้แก่ serotype 12, 2, 14 และ 19 โดยเฉพาะเชื้อ S. suis serotype 2 สามารถติดต่อสู่มนุษย์ได้ และทำให้สมองอักเสบ สุกรที่ติดเชื้อจะเกิดสภาวะเลือดเป็นพิษ เยื่อหุ้มสมองอักเสบ มีไข้สูง และช็อค และตายอย่างเฉียบพลัน สุกรบางตัวอาจตายโดยไม่แสดงอาการมาก่อน ในสุกรหย่านม อาการทางระบบประสาทจะเป็นตัวบ่งชี้ถึงการติดเชื้อสเตรปโตคอคคัสในฝูง โดยพบว่าเวลาชားจะ

ไม่สัมพันธ์กัน นอนขาคะกุก มีอาการชัก เหยียดเกร็ง กรอกตาไปมา เยื่อตาบวมแดง นอกจากนี้ยังพบอาการปอดบวม และช็อคซึ่งเนื่องมาจากโลหิตเป็นพิษ สุกรบางตัวพบลิ้นหัวใจอักเสบมีฝีหนอง ระบบสืบพันธุ์ล้มเหลว อาการของโรคที่เกิดจากเชื้อ S. suis จะคล้ายกับโรคเกลสเซอร์ที่เกิดจากเชื้อ Haemophilus parasuis และโรค edema disease ที่จากเชื้อ E. coli

## อาการในคน



การติดเชื้อจากสุกรไปสู่คนเกิดจากการสัมผัสโดยตรง เช่น ติดทางบาดแผลที่ผิวหนัง การกินเนื้อหรือเลือดสุกรที่ไม่สุก การติดเชื้อทางการหายใจมีโอกาสน้อยและไม่รุนแรงเท่าการติดเชื้อโดยการสัมผัสโดยตรง อาการที่พบได้แก่ เยื่อหุ้มสมองอักเสบเฉียบพลัน มีไข้ ปวดศีรษะ คอแข็ง บางรายติดเชื้อในกระแสเลือดโดยไม่พบภาวะเยื่อหุ้มสมอง บางรายแสดงอาการใช้ร่วมกับมีผื่น หลอดเลือดอักเสบ และอุจจาระร่วง บางรายติดเชื้อในเลือดอย่างรุนแรง บางรายติดเชื้อในเยื่อหุ้มหัวใจแบบกึ่งเฉียบพลัน ผู้ป่วยที่รอดชีวิต บางรายยังคงมีความพิการหลงเหลืออยู่ เช่น หูหนวก ทั้ง 2 ข้าง และเป็นอัมพาตครึ่งซีก

## การเก็บตัวอย่างส่งตรวจทางห้องปฏิบัติ

เชื้อ *S. suis* ทำให้เกิดโรคในหลายระบบการเก็บตัวอย่างจะเน้นอวัยวะที่ได้รับผลจากการติดเชื้อ และเกิดความผิดปกติ เช่น หัวใจ ปอด ม้าม ไต สมอง ต่อม้ำเหลืองหนองในข้อ รก ตัวอ่อนในแม่อู้มท้อง และนมจากเต้านมอักเสบ ตัวอย่างทั้งหมดควรนำมาเพาะเชื้อโดยเร็ว โดย swab หนองจากข้อ และต้องนำมาเพาะเชื้อโดยทันที หรือไม่ช้ากว่า 3 ชั่วโมง การเก็บในอาหารเลี้ยงเชื้อ transport media จะช่วยรักษาสภาพของตัวอย่าง

## การควบคุมและกำจัดโรคจากฟาร์มสุกร

เชื้อ *S. suis* serotype 2 เป็นเชื้อที่มีความสำคัญทางเศรษฐกิจ และทางสาธารณสุขมากกว่าเชื้อ *S. suis* serotype อื่น จึงได้มีการศึกษาวิธีกำจัดเชื้อออกจากฟาร์มมากกว่า serotype อื่น สุกรเป็นแหล่งหลักในการเป็นพาหะของเชื้อ โดยที่เชื้อจะอาศัยอยู่ที่ crypt ของทอนซิล และโพรงจมูก เชื้อ *S. suis* สามารถที่จะวนเวียนอยู่ในประชากรของหนู mice ส่วนหนู rat พบว่าเชื้อจะไม่มีการเพิ่มจำนวนแต่สามารถที่เป็นพาหะแบบ mechanical ได้ พบว่าเชื้อสามารถที่จะมีชีวิตอยู่ในกระเพาะของแมลงวันได้นานถึง 5 วัน

## วิธีการกำจัดเชื้อจากฟาร์มที่มีประสิทธิภาพที่ได้แก่

1. การกำจัดเชื้อโดยวิธี depopulation & repopulation โดยทำ total depopulation ร่วมกับการทำความสะอาด และการฆ่าเชื้อในโรงเรือน วิธีนี้จะใช้ได้ผลดีกับฟาร์มในระบบปิด
2. การให้ยาร่วมกับการหย่านม ทำได้โดยการหย่านมลูกสุกรที่อายุ 5 วัน ร่วมกับการให้ยาปฏิชีวนะในกลุ่ม beta-lactam โดยการกินในแม่สุกรใกล้คลอด และลูกสุกรหย่านมจะสามารถกำจัดเชื้อ *S. suis* serotype 2 ได้ การใช้ยาปฏิชีวนะในกลุ่มอื่นจะไม่สามารถกำจัดเชื้อได้

## การป้องกันและรักษาในคน

โรคนี้สามารถรักษาให้หายโดยการให้ยาปฏิชีวนะ โดยยาที่รักษาได้ผลได้แก่ แอมพลิซิลิน, เพนนิซิลิน, ซีฟาแลคซิน, คลาวูลานิคแอซิด และซิโปรฟลอกซาซิน โดยธรรมชาติ เชื้อ *Streptococcus* จะถูกทำลายด้วยความร้อน การกินอาหารแบบปรุงสุกจึงลดโอกาสเสี่ยงต่อการเกิดโรคในคน นอกจากนี้ ผู้ปฏิบัติงานในฟาร์มหรือโรงฆ่าสัตว์ ควรปฏิบัติให้ถูกต้องตามหลักสุขาภิบาล สวมรองเท้าบูต หรือ สวมถุงมือระหว่างปฏิบัติงาน จะป้องกันการแพร่เชื้อจากสุกรมาสู่คนได้



## เอกสารอ้างอิง

พรเพ็ญ พัฒนโสภณ 2549. สเตรปโตคอคคัส ซูอิส จดหมายข่าว สถาบันสุขภาพสัตว์แห่งชาติ ปีที่5 ฉบับที่ 3 ประจำเดือนกุมภาพันธ์ 2549.

หนังสือ *Streptococcus suis* up date. Virbac Animal Health p. 1-19.

---