

โรคแอนแทรกซ์

ความสำคัญ

โรคแอนแทรกซ์ หรือโรคกาฬเป็นโรคสัตว์ติดคนที่รุนแรง โดยสามารถเกิดโรคได้ในสัตว์เลี้ยงลูกด้วยนม โดยเฉพาะอย่างยิ่งในสัตว์ที่กินพืชเป็นอาหาร นอกจากนี้นกอีกหลายชนิดก็สามารถติดโรคนี้ได้ โรคนี้เกิดจากแบคทีเรียที่สร้างสปอร์ได้ ซึ่งสปอร์ดังกล่าวมีความทนทานสูงต่อความร้อน สารเคมี และสามารถมีชีวิตอยู่ในสิ่งแวดล้อมได้นานนับสิบปี

สาเหตุ



เกิดจากเชื้อแบคทีเรียบาซิลลัส แอนทราซิส (*Bacillus anthracis*) ซึ่งมีลักษณะพิเศษ คือ เมื่อเชื้อสัมผัสกับอากาศภายนอก ร่างกายเชื้อจะสร้างสปอร์ห่อหุ้ม จึงมีความทนทานต่อสิ่งแวดล้อมและสามารถอยู่ในธรรมชาติได้เป็นระยะเวลานาน เช่นอยู่ในดินได้นานกว่า 10-20 ปี จึงมีผลทำให้การกำจัดโรคนี้หมดไปทำได้ยาก

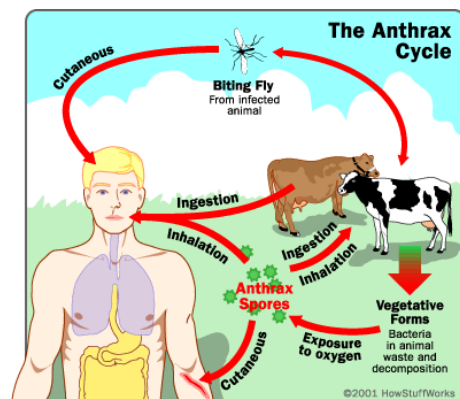
สัตว์ที่ไวต่อการเกิดโรค

สัตว์เลี้ยงลูกด้วยนมทุกชนิด โดยเฉพาะในสัตว์เคี้ยวเอื้องที่กินหญ้าเป็นอาหาร ได้แก่ โค กระบือ แพะ แกะ เนื่องจากกินสปอร์ที่ปนเปื้อนมากับหญ้าหรือดิน ในสัตว์อื่นๆ เช่น ม้า พบการเกิดโรคค่อนข้างน้อย ส่วนใน สุนัข สุนัข แมว และสัตว์ป่าก็มีโอกาสติดเชื้อได้

การติดต่อ

การติดต่อในสัตว์

1. ทางปาก ด้วยการกินอาหารหรือหญ้าที่มีสปอร์ของเชื้อแอนแทรกซ์ปนเปื้อน
2. ทางหายใจ ด้วยการหายใจเอาสปอร์ของ

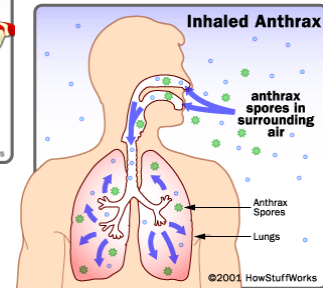
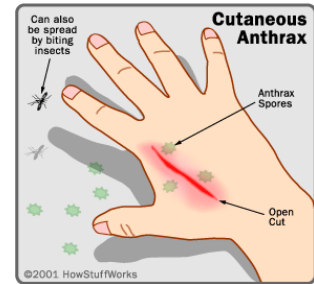
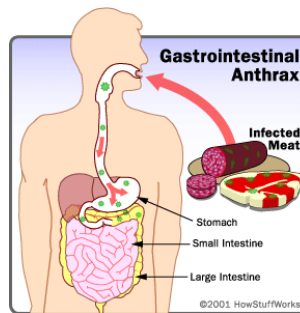


ที่มา : <http://www.howstuffworks.com/anthrax.htm/printable>

2. เชื้อเข้าสู่ร่างกาย สาเหตุมักเกิดจากในขณะที่สัตว์เล็มหญ้า ก็ดึงเอารากที่ติดดินขึ้นมาด้วย ทำให้สปอร์ของเชื้อแอนแทรกซ์ที่ติดอยู่ตามใบหญ้าหรือในดิน ปลิวฟุ้งกระจายเข้าสู่ร่างกายทางจมูกด้วยการหายใจเอาเชื้อเข้าไป
3. ทางผิวหนังที่มีบาดแผล รอยถลอก หรือรอยขีดข่วน

การติดต่อในคน

1. ทางผิวหนัง จากการสัมผัสเชื้อผ่านผิวหนังที่มีบาดแผล รอยถลอก หรือรอยขีดข่วน การฆ่าเหล่าซากสัตว์หรือสัมผัสหนังขน เลือดสัตว์ที่เป็นโรค
2. ทางปาก ด้วยการกินอาหารที่มีเชื้อปนเปื้อน โดยเฉพาะอาหารที่ปรุงสุกๆดิบๆ เช่น ลาบ ลู้
3. ทางการหายใจ โดยการหายใจเอาสปอร์ของเชื้อเข้าไป มักพบในคนงานที่ทำงานในโรงงานฟอกหนัง ขนสัตว์ หรือปุ๋ยที่ทำจากกระดูกสัตว์ปน



ที่มา : <http://www.howstuffworks.com/anthrax.htm/printable>

ระยะฟักตัวของโรค

ประมาณ 1-20 วัน ในสัตว์กินพืช จะแสดงอาการเด่นชัดหลังจากการติดเชื้อประมาณ 3-7 วัน และประมาณ 1-2 สัปดาห์ในสุกร

อาการ

อาการในสัตว์

- ไข้สูง
- ไม่กินหญ้า แต่ยืนเคี้ยวเอื้อง มีน้ำลายปนเลือด
- หายใจลำบาก
- ยืนเซเซ กล้ามเนื้อกระดูก ชัก

- ตายกะทันหัน
- บางครั้งพบการบวม น้ำของชั้นใต้ผิวหนัง เช่น ส่วนล่างของลำคอ ช่ วงอก และไหล่
- พบมีเลือดไหลออกจากปาก จมูก และรูทวาร อวัยวะเพศ เลือดมีลักษณะเป็นสีดำๆ ไม่แข็งตัว กลิ่นเหม็นคาวจัด ซากสัตว์จะเน่า และเน่าเร็ว

อาการในคน คนที่ติดเชื้อจะมีระยะฟักตัวของโรคประมาณ 12 ชั่วโมง ถึง 7 วัน ทั้งนี้ขึ้นอยู่กับวิธีการติดต่อของโรค อาการของโรคพบได้ 3 ลักษณะตามวิธีการติดต่อของโรค คือ

1. **อาการทางผิวหนัง** โดยเริ่มแรกจะเป็นรอยบวมแดงแล้วกลายเป็นตุ่มใส จากนั้นจะกลายเป็นหนอง เมื่อแตกจะกลายเป็นแผลปกคลุมด้วยเนื้อตายสีดำๆ ขอบแผลจะนูนเป็นวงโดยรอบ มักเป็นที่มือแขน ขา และลำคอ หรือใบหน้า ในรายที่รุนแรงมากการอักเสบจะลุกลามไปต่อมน้ำเหลืองเข้าสู่กระแสเลือดและทำให้เกิดโรคไข้สมองอักเสบได้



ที่มา : <http://coloradodisasterhelp.colostate.edu/prefair/disease/dz/Anthrax.html>

2. **อาการทางระบบทางเดินอาหาร** หลังจากที่ยืนอาหารที่มีการปนเปื้อนเชื้อ ซึ่งเป็นสาเหตุทำให้เกิดแผลหลุมในทางเดินอาหาร เลือดออก เยื่อเมือกทางเดินอาหารหลุด มีไข้ ท้องเสีย ถ่ายเหลวปนเลือดเก่า อาเจียน ปวดท้องมาก ท้องอืด และมีท้องมาน สุดท้ายจะช็อคแล้วเสียชีวิต
3. **อาการทางระบบทางเดินหายใจ** คล้ายเป็นหวัด มีไข้ ตัวสั่น ไอ เจ็บหน้าอก หายใจลำบาก มักเสียชีวิตภายใน 1-2 วัน

การป้องกัน

1. ฉีดวัคซีนให้แก่โค กระบือ แพะ แกะ และช้างที่อายุตั้งแต่ 14 สัปดาห์ขึ้นไป และฉีดซ้ำทุกปี
2. กักแยกสัตว์ที่เคลื่อนย้ายเข้ามาเลี้ยงใหม่ก่อนนำไปเลี้ยงร่วมฝูง

ข้อปฏิบัติเมื่อพบสัตว์ที่สงสัยว่าเป็นโรค

1. รีบแจ้งเจ้าหน้าที่ปศุสัตว์อำเภอทราบทันที
2. ห้ามเคลื่อนย้าย ผ่าซาก หรือชำแหละเนื้อ หรือหนังสัตว์ที่ตาย และระวังไม่ให้สัตว์อื่น เช่น สุนัข แมว ไปกัดกินซากสัตว์
3. แยกสัตว์ป่วยออกจากฝูง

4. กักสัตว์ที่ร่วมฝูงกับสัตว์ที่ป่วยหรือตาย และดำเนินการรักษาตามที่สัตวแพทย์กำหนด
5. ใช้น้ำยาฆ่าเชื้อ เช่น ฟอर्मาลีน หรือ โซเดียมไฮดรอกไซด์ 5-10% ราดบริเวณที่สัตว์นั้นตาย รวมถึงทำลายเชื้อบริเวณที่เลี้ยงสัตว์ และอุปกรณ์การเลี้ยงสัตว์
6. ทำลายซากโดยการเผาไหม้ทั้งตัวหรือฝังให้ลึกประมาณ 2 เมตร แล้วโรยปูนขาวทับ

มาตรการควบคุมโรคของกรมปศุสัตว์

1. เจ้าหน้าที่ปศุสัตว์ดำเนินการสอบสวนหาสาเหตุของโรคร่วมกับเจ้าหน้าที่ของหน่วยงานกระทรวงสาธารณสุขเพื่อค้นหาผู้ป่วย หรือสัตว์ป่วยเพิ่มเติม
2. ดำเนินการควบคุมโรคโดยทำลายซากสัตว์อย่างถูกต้องตามระเบียบกรมปศุสัตว์ว่าด้วยการปฏิบัติเมื่อมีโรคระบาดแอนแทรกซ์ หรือสงสัยว่ามีโรคระบาดแอนแทรกซ์ พ.ศ.2536
3. แยกสัตว์ป่วยและทำการรักษาพยาบาลสัตว์ป่วย หรือสัตว์ที่สงสัยว่าได้รับเชื้อ
4. ทำการฉีดวัคซีนให้แก่โค และกระบือรอบจุดเกิดโรคในรัศมี 5 กิโลเมตร
5. ควบคุมการเคลื่อนย้ายสัตว์ หรือทำลายสัตว์ในกรณีที่มีการระบาดอย่างรุนแรง
6. ประชาสัมพันธ์ให้ความรู้แก่ประชาชนในพื้นที่ที่มีการระบาดของโรค

กรณีที่สงสัยว่าสัตว์ป่วยด้วยโรคแอนแทรกซ์ ห้ามผ่าซาก

ที่มา : ส่วนโรคปศุสัตว์ สำนักควบคุม ป้องกัน และบำบัดโรคสัตว์ กรมปศุสัตว์