

การเลี้ยงแพะ



เอกสารคำแนะนำ
กรมปศุสัตว์ กระทรวงเกษตรและสหกรณ์
ISBN 974-682-173-3

การเลี้ยงแพะ

ลิขสิทธิ์

กรมปศุสัตว์ กระทรวงเกษตรและสหกรณ์

www.dld.go.th

จัดพิมพ์โดย

กลุ่มเผยแพร่และประชาสัมพันธ์

สำนักพัฒนาการปศุสัตว์และถ่ายทอดเทคโนโลยี กรมปศุสัตว์

ถนนพญาไท กรุงเทพฯ 10400

โทร. 0 2653 4493, 0 2653 4444 ต่อ 3356, 3357

โทรสาร 0 2653 4934

พิมพ์ที่

โรงพิมพ์ชุมนุมสหกรณ์การเกษตรแห่งประเทศไทย จำกัด

79 ถนนงามวงศ์วาน แขวงลาดยาว เขตจตุจักร กรุงเทพฯ 10900

พิมพ์ครั้งที่ 1 พ.ศ. 2544 จำนวน 10,000 เล่ม

พิมพ์ครั้งที่ 2 พ.ศ. 2550 จำนวน 15,000 เล่ม

ผู้เรียบเรียง

นายสุวิทย์ อโนทัยสินทวี

นายชัชวาล วัริยะสมบัติ

นายทนงชัย ชัชวาลย์

นายพิภพ เกิดเมฆ

กองบำรุงพันธุ์สัตว์ กรมปศุสัตว์

โทร. 0 2653 4444 ต่อ 3241, 3242

คำนำ

การเลี้ยงแพะในประเทศไทยส่วนใหญ่ยังเลี้ยงปล่อยให้หากินเองตามธรรมชาติ เพราะมักจะเข้าใจว่าแพะสามารถหากินได้เก่ง มีความทนทานต่อสภาพแวดล้อมที่ทุรกันดารได้ดี โดยเฉพาะแพะถึงกับมีคำกล่าวว่แพะเป็นสัตว์ล้างโลก กินทุกอย่างที่ขวางหน้าหรือเปรียบแพะเป็นเทศบาลเก็บขยะข้างถนน เนื่องจากเห็นแพะเที่ยวหากินเศษพืชผัก เปลือกผลไม้ กระดาษ หรือแม้ถุงพลาสติกที่ทิ้งอยู่ในตลาดสดซึ่งความจริงแล้วแพะเป็นสัตว์ที่ช่างเลือกกิน ถ้ามีพืชอาหารให้เลือกมันจะเลือกกินส่วนใบและยอดอ่อน แต่จะไม่กินส่วนก้านหรือลำต้น หากผู้เลี้ยงไม่เอาใจใส่ปรับปรุงการเลี้ยงให้ถูกต้องนั้น ผลตอบแทนจากแพะจะน้อยลงเป็นเงาตามตัว เช่น สุขภาพทั่วไปไม่สมบูรณ์ ให้ลูกตัวเดียว แทนที่จะเกิดลูกแฝด อัตราการตายของลูกระยะก่อนหย่านมสูง เป็นต้น

เอกสารคำแนะนำเล่มนี้ ต้องการให้ท่านได้เข้าใจการเลี้ยงแพะอย่างถูกต้องสามารถนำไปเป็นแนวทางได้อย่างเหมาะสมต่อไป

กรมปศุสัตว์

สารบัญ

หน้า

การเลี้ยงแพะ	1
พันธุ์แพะ	2
การคัดเลือกแพะที่มีลักษณะดีไว้ทำพันธุ์	7
การคัดลักษณะที่ไม่ดีออกจากฝูง	8
การทำนายอายุจากการดูฟันหน้าล่าง	9
หลักการผสมพันธุ์	10
การจัดการด้านอาหารสัตว์	11
การให้นมลูกแพะ	12
การเตรียมสถานที่และอุปกรณ์การเลี้ยง	19
การจัดการเลี้ยงดู	24
การจัดการด้านสุขภาพสัตว์	29
โรคแพะที่สำคัญ	31
การเก็บบันทึกข้อมูล	34
การตัดแต่งกีบ	35
การสังเกตว่าแพะมีพยาธิหรือไม่	36
หลักเกณฑ์ในการตัดสินประกวดแพะ	40
ราคาจำหน่ายแพะของกรมปศุสัตว์	41
หน่วยงานของกรมปศุสัตว์ที่เลี้ยงแพะแกะ	42

การเลี้ยงแพะ

การเลี้ยงแพะในประเทศไทยส่วนใหญ่ยังเลี้ยงปล่อยให้หากินเองตามธรรมชาติ ลักษณะการเลี้ยงของเกษตรกรยังขาดการใช้หลักวิชาการ เพราะมักจะเข้าใจว่าแพะสามารถหากินได้เอง ถึงกับมีคำกล่าวว่าแพะเป็นสัตว์ล้างโลก กินทุกอย่างที่ขวางหน้า หรือเปรียบแพะเป็นเทศบาลเก็บขยะข้างถนน เนื่องจากเห็นแพะเที่ยวหากินเศษพืชผัก เปลือกผลไม้ กระดาษ หรือแม้ถุงพลาสติกที่ทิ้งอยู่ในตลาดสด ซึ่งความจริงแล้วแพะเป็นสัตว์ที่ช่างเลือกกิน ถ้ามีพืชอาหารให้เลือกมันจะเลือกกินส่วนใบและยอดอ่อน แต่จะไม่กินส่วนก้านหรือลำต้น ดังนั้นหากผู้เลี้ยงไม่เอาใจใส่ในการเลี้ยงให้ถูกต้อง ผลตอบแทนที่ได้จากแพะจะน้อยลงเป็นเงาตามตัว เช่นสุขภาพทั่วไปไม่สมบูรณ์ ให้ลูกตัวเดียว แทนที่จะเกิดลูกแฝด อัตราการตายของลูกระยะก่อนหย่านมสูง เป็นต้น

ข้อดีในการเลี้ยงแพะ

- ให้ผลผลิตและผลตอบแทนเร็วกว่าการเลี้ยงโค
- หากินเก่ง กินพืชใบไม้ได้หลายชนิด
- ทนทานต่อทุกสภาพภูมิอากาศ
- ขนาดตัวเล็ก ใช้พื้นที่น้อย เลี้ยงดูง่าย
- ให้ผลผลิตเนื้อ นม หนัง ขน

เป้าหมายในการเลี้ยงแพะ

เพื่อเพิ่มผลผลิตจำนวนลูกหย่านมต่อปีให้สูงขึ้น ดังนี้

- ลดช่วงห่างการให้ลูกลงจาก 10-12 เดือน เป็น 7-8 เดือน โดยดูแลจัดการเรื่องการผสมพันธุ์ ให้พ่อแม่พันธุ์มีความสมบูรณ์

- เพิ่มจำนวนลูกต่อครอกให้สูงขึ้น โดยคัดเลือกลูกแพะที่เกิดจากลูกแฝดมาเลี้ยง ดูแลการให้อาหารพิเศษแก่แม่พันธุ์ 2 อาทิตย์ก่อนผสมพันธุ์
- ลดอัตราการตายของลูกแพะ โดยให้ความอบอุ่นลูกแพะและดูแลความสะอาด

พันธุ์แพะ

กรมปศุสัตว์ วิจัยปรับปรุงพันธุ์แพะที่นำเข้าจากต่างประเทศ ทั้งพันธุ์แท้และลูกผสมเพื่อให้โตเร็ว เพิ่มผลผลิตและคุณภาพเนื้อนม และปรับตัวเข้ากับสภาพแวดล้อมได้ดี ดังนี้

1) แพะพันธุ์แองโกลนูเบียน (Anglonubian)



แรกเกิด 2.5 กก.

หย่านม 15 กก.

โตเต็มที่ผู้ 60-70 กก.

เมีย 50-60 กก.

เป็นแพะที่ไว้ทั้งเนื้อและนม มีหลายสี ทั้งสีเดียวในตัว หรือมีสีต่างปน สันจมูกมีลักษณะเป็นเส้นโค้ง ใบหูยาวปรกลง กรมปศุสัตว์ นำเข้ามาเลี้ยงขยายพันธุ์กว่า 20 ปีแล้ว เพื่อปรับปรุงพันธุ์แพะพื้นเมืองให้มีขนาดใหญ่ขึ้น

2) แพะพันธุ์บอร์ (Boer)



แรกเกิด 4 กก.

หย่านม 20 กก.

โตเต็มที่ผู้ 90 กก.

เมีย 65 กก.

เป็นแพะพันธุ์เนื้อขนาดใหญ่ จากประเทศแอฟริกาใต้ ลักษณะเด่นคือมีลำตัวสีขาว หัวและคอจะมีสีแดง ใบหูยาวปรก กรมปศุสัตว์ นำเข้ามาจากประเทศแอฟริกาใต้ เมื่อปลายปี พ.ศ. 2539 เป็นแพะเนื้อขนาดใหญ่ ลักษณะเด่นคือมีลำตัวสีขาว หัวและคอจะมีสีแดง ใบหูยาวปรก

ตารางที่ 1 เปรียบเทียบน้ำหนักแพะลูกผสม 50%

พันธุ์	50% แองโกลนูเบียน	50% บอร์
จำนวน (ตัว)	23	15
นน.แรกเกิด (กก.)	2.8	2.8
นน.หย่านม (กก.)	14.6	16
นน. 6 เดือน (กก.)	22.5	24
นน. 9 เดือน (กก.)	29.5	30.5
นน. 12 เดือน (กก.)	36.0	38.5

3) แพะพันธุ์ซาเนน (Saanen)



โตเต็มที่ผู้ 75 กก.
เมีย 60 กก.
ผลผลิตนม
เฉลี่ย 2.2 กก./วัน
ระยะ 200 วัน

เป็นแพะพันธุ์นม สีขาวทั้งตัว ใบเล็กหูตั้ง หน้าตรง

4) แพะพันธุ์หลาวซาน (Laoshan)



โตเต็มที่ผู้ 80 กก.
เมีย 60 กก.
ผลผลิตนม
เฉลี่ย 2.2 กก./วัน
ระยะ 200 วัน

เป็นแพะพันธุ์นม จากประเทศสาธารณรัฐประชาชนจีน มีลักษณะคล้ายแพะพันธุ์ซาเนน

5) แพะพันธุ์อัลไพน์ (Alpine)



โตเต็มที่ผู้ 75 กก.

เมีย 55 กก.

ผลผลิตนม

เฉลี่ย 2.0 กก./วัน

ระยะ 200 วัน

เป็นแพะพันธุ์นม สีน้ำตาลหรือดำ ใบหูเล็กตั้ง หน้าตรง มีแถบสีข้างแก้ม

6) แพะพันธุ์ทอกเก็นเบอร์ก (Toggenburg)



โตเต็มที่ผู้ 75 กก.

เมีย 55 กก.

ผลผลิตนม

เฉลี่ย 2.0 กก./วัน

ระยะ 200 วัน

เป็นแพะพันธุ์นม สีช็อคโกแลต ใบหูตั้ง หน้าตรงมีแถบสีขาวข้างแก้ม

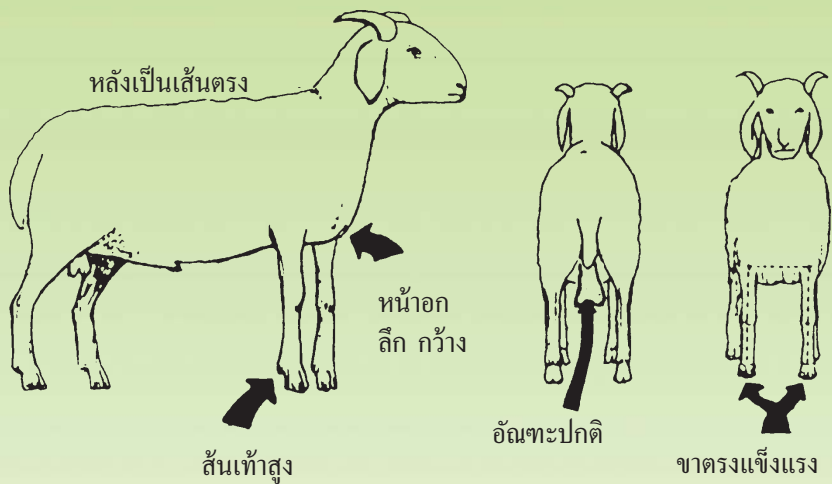
7) แพะพันธุ์พื้นเมือง



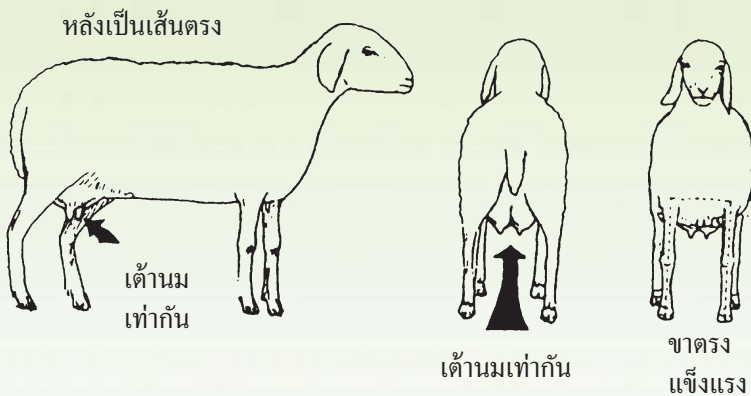
แพะพันธุ์พื้นเมืองในภาคใต้ มีสีหลากหลายส่วนใหญ่พบมีสีดำ น้ำตาล หรือน้ำตาลสลับดำสูงถึง 60 เปอร์เซ็นต์ นอกนั้นจะมีสีขาว เหลือง หรือสีต่าง แพะโตเต็มที่เพศเมียมีความสูงตรงปุ่มขาหน้า เฉลี่ย 48.5 ซม. แพะของ เกษตรกรเลี้ยงดูในชนบท เพศเมียอายุ 1 ปี มีน้ำหนักตัวเฉลี่ย 12.8 กก. แต่ ถ้ามีการจัดการที่ดีจะมีน้ำหนักตัว 16.4 กก. แพะพันธุ์พื้นเมืองไทยมีลักษณะ คล้ายกับแพะพันธุ์กัตจัง พันธุ์พื้นเมืองของประเทศมาเลเซีย

การคัดเลือกแพะที่มีลักษณะดีไว้ทำพันธุ์

พ่อพันธุ์



แม่พันธุ์



การคัดลักษณะที่ไม่ดีออกจากฝูง



ก) ขากรรไกรบนล่างไม่เสมอกัน



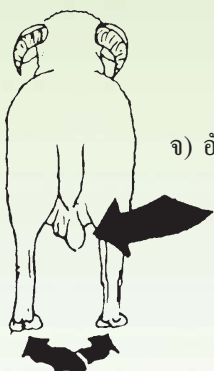
ข) ตาบอด



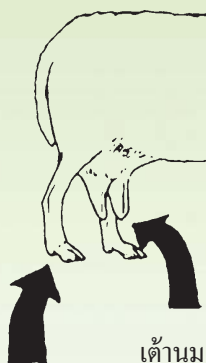
ค) ขา
โค้งงอ



ง) ปลายเขาโค้งแทงคอ



จ) อัณฑะใบเดียว



ฉ) สันเท้า
ไม่สูง

แต้มนม
แฟบ

การทำนายอายุจากการดูฟันหน้าล่าง

กรณีที่แพะตัวที่เราต้องการจะซื้อมาเลี้ยง ไม่มีพันธุ์ประวัติ ไม่รู้วันเกิด เราสามารถประมาณอายุแพะโดยดูจากฟันหน้าด้านล่างของแพะ ซึ่งจะมี 8 ซี่ (4 คู่)

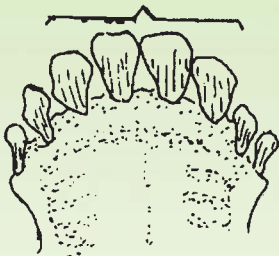
ฟันน้ำนม อายุน้อยกว่า 1 ปี



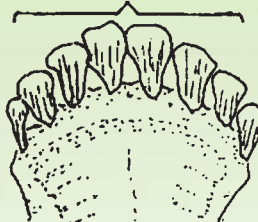
ฟันแท้ 1 คู่ อายุ 1-2 ปี



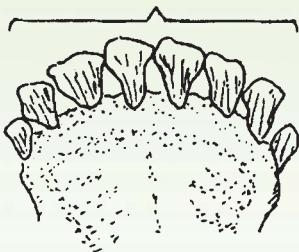
ฟันแท้ 2 คู่ อายุ 2-3 ปี



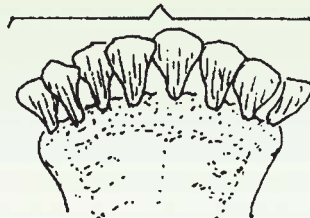
ฟันแท้ 3 คู่ อายุ 3-4 ปี



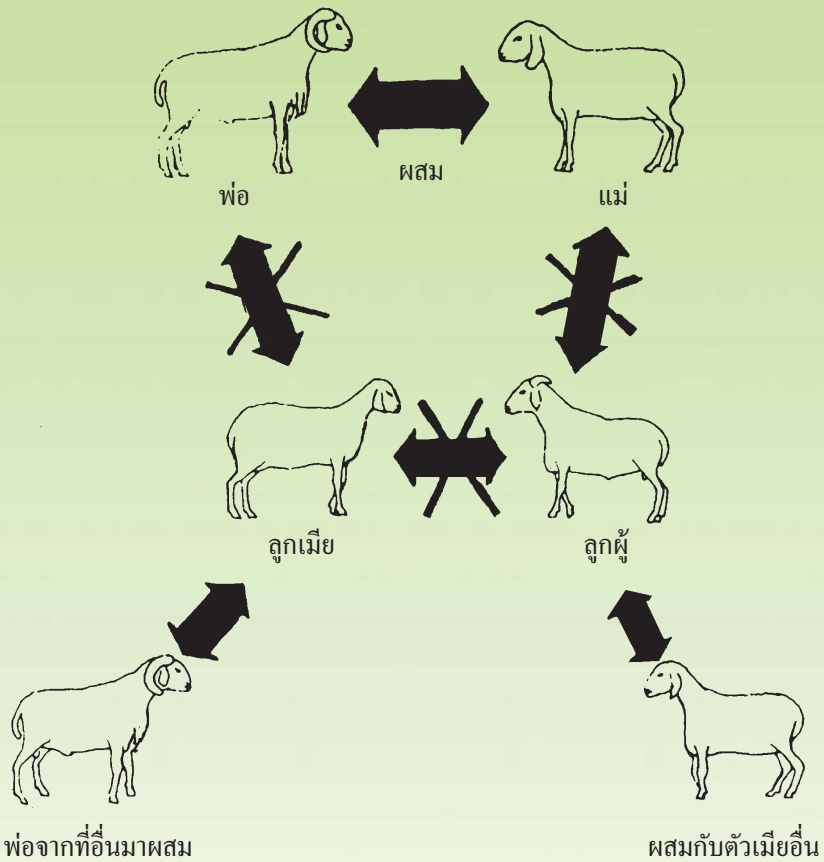
ฟันแท้ 4 คู่ อายุ 4-5 ปี



ฟันแท้เริ่มสึก อายุมากกว่า 5 ปี



หลักการผสมพันธุ์



หลักการผสมพันธุ์ มีข้อแนะนำดังนี้

1. พ่อแม่พันธุ์คัดเลือกจากสัตว์ที่มีความสมบูรณ์พันธุ์มีการเจริญเติบโตดี มีประวัติการให้ลูกแฝดสูง
2. ห้ามนำพ่อแม่มาผสมกับตัวลูกของมันเอง
3. ห้ามนำลูกที่เกิดจากพ่อแม่เดียวกันมาผสมกันเอง

การจัดการด้านอาหารสัตว์

แพะแกะกินอะไรถึงดี ?

ก) ขาดแคลนอาหาร



กินหญ้า
อย่างเดียว



พอม ตัวเล็ก
อ่อนแอ

ข) ให้กินอาหารถูกวิธี



หญ้า



รำ กากถั่ว



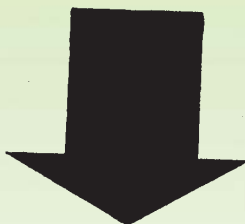
พืชตระกูลถั่ว



เกลือ



น้ำดื่ม



อ้วน ตัวใหญ่
แข็งแรง

การให้นมลูกแพะ

อายุ	ปริมาณและความถี่ในการให้กิน
0 - 1 สัปดาห์	300 ซีซี. 4 ครั้งต่อวัน
1 - 2 สัปดาห์	400 ซีซี. 4 ครั้งต่อวัน
2 - 8 สัปดาห์	เพิ่มถึง 850 ซีซี. 3 ครั้งต่อวัน เริ่มหัดให้กินอาหารข้นเสริม
9 - 10 สัปดาห์	ลดลงถึง 850 ซีซี. 2 ครั้งต่อวัน
11 สัปดาห์	500 ซีซี. 2 ครั้งต่อวัน
12 สัปดาห์	500 ซีซี. 1 ครั้งต่อวัน
13 สัปดาห์	ให้กินอาหารข้นและอาหารหยาบ

อาหารข้นสำหรับลูกแพะแรกเกิด - อายุ 4 เดือน

อาหารข้นของลูกแพะที่เริ่มหัดกิน ตั้งแต่อายุ 2 สัปดาห์จนถึงอายุ 4 เดือน เป็นอาหารที่มีโปรตีนสูงไม่น้อยกว่า 18 เปอร์เซ็นต์ ผลิตจากวัตถุดิบที่ย่อยง่าย มีเยื่อใยไม่เกิน 9 เปอร์เซ็นต์ มีส่วนประกอบของผลิตภัณฑ์นมและวิตามิน แร่ธาตุที่จำเป็นสำหรับลูกแพะระยะแรก เพื่อให้มีสุขภาพสมบูรณ์แข็งแรง ไม่ชะงักการเจริญเติบโตหลังจากหย่านม

อาหารข้นสำหรับแพะรุ่น - แพะท้องว่าง - แม่แพะท้องไม่เกิน 3 เดือน

เป็นอาหารที่มีโปรตีนไม่น้อยกว่า 14 เปอร์เซ็นต์ มีเยื่อใยไม่เกิน 13 เปอร์เซ็นต์ มีส่วนประกอบของวิตามิน แร่ธาตุที่จำเป็นสำหรับการเจริญเติบโต การสร้างโครงสร้างแพะรุ่น และเสริมสร้างความสมบูรณ์พันธุ์ทำให้เติบโตเป็นหนุ่มสาวเร็ว ผสมติดง่าย การตั้งท้องในช่วงแรกที่มีการเจริญของตัวอ่อนในท้องเติบโตไปอย่างช้าๆ

อาหารชั้นสำหรับแพะท้องมากกว่า 3 เดือน - แพะให้นม

เป็นอาหารที่มีโปรตีนไม่น้อยกว่า 16 เปอร์เซ็นต์ มีเยื่อใยไม่เกิน 10 เปอร์เซ็นต์ มีส่วนประกอบของวิตามิน แร่ธาตุที่เหมาะสมสำหรับแพะท้อง และการเจริญเติบโตของลูกแพะในช่วง 2 เดือนก่อนคลอด รวมถึงแม่แพะในระยะให้นมที่มีความต้องการโปรตีนและพลังงานที่สูง เพียงพอสำหรับการสร้างน้ำนม และเสริมสร้างสภาพร่างกายหลังคลอด

โปรแกรมการให้อาหารแพะ

อายุ / ระยะ	ชนิดอาหาร	ปริมาณการกิน (กรัม/ตัว/วัน)
ลูกแพะ		
แรกเกิด - 3 วัน	- นำนมเหลือ	เต็มที่ วันละ 3-5 ครั้ง
4 วัน - 2 สัปดาห์	- นมสด / นมเทียม	- 500-900 กรัม แบ่งให้กินวันละ 2-3 ครั้ง
3 - 8 สัปดาห์	- นมสด / นมเทียม - อาหารชั้น โปรตีน 18% - หญ้าคุณภาพดี	- 700-900 กรัม แบ่งให้กินวันละ 2-3 ครั้ง - เริ่มให้วันละน้อย แล้วค่อยๆ เพิ่มปริมาณ - วางเสริมให้กิน
2 - 4 เดือน	- อาหารชั้น โปรตีน 18% - หญ้าคุณภาพดี	- 700-900 กรัม แบ่งให้กินวันละ 2 ครั้ง - 100 กรัม/ตัว/วัน - ให้กินเต็มที่
แพะรุ่น - แม่แพะท้องว่าง - ท้องไม่เกิน 3 เดือน - พ่อพันธุ์		
4 เดือน - ผสมพันธุ์	- อาหารชั้น โปรตีน 14% - หญ้าคุณภาพดี	- 100-200 กรัม/ตัว/วัน - ให้กินเต็มที่ (3 กก./ตัว/วัน)
	- อาหารชั้น โปรตีน 14 % - อาหารหยาบคุณภาพต่ำ	- 300-600 กรัม/ตัว/วัน - ให้กินเต็มที่

อายุ / ระยะ	ชนิดอาหาร	ปริมาณการกิน (กรัม/ตัว/วัน)
แม่พันธุ์ท้องว่าง ถึง ท้องไม่เกิน 3 เดือน	- อาหารชั้น โปรตีน 14% - หญ้าคุณภาพดี	- 200-400 กรัม/ตัว/วัน - ให้กินเต็มที่ (4-5 กก./ตัว/วัน)
พ่อพันธุ์	- อาหารชั้น โปรตีน 14% - อาหารหยাবคุณภาพต่ำ	- 400-800 กรัม/ตัว/วัน - ให้กินเต็มที่
แม่พันธุ์ท้อง 3 เดือน - แม่แพะให้นม		
แม่แพะท้อง 3 เดือน แม่แพะให้นม	- อาหารชั้น โปรตีน 16% - หญ้าคุณภาพดี	- 600-1,000 กรัม/ตัว/วัน - ให้กินเต็มที่ (4-5 กก./ตัว/วัน)
	- อาหารชั้น โปรตีน 16% - อาหารหยাবคุณภาพต่ำ	- 800-1,300 กรัม/ตัว/วัน - ให้กินเต็มที่
แพะขุน		
น้ำหนักตัว 10 กก.	- อาหารชั้น โปรตีน 14%	400 กรัม/ตัว/วัน อาหารหยাব ให้กินเต็มที่
น้ำหนักตัว 20 กก.	- อาหารชั้น โปรตีน 14%	500 กรัม/ตัว/วัน อาหารหยাব ให้กินเต็มที่
น้ำหนักตัว 30 กก.	- อาหารชั้น โปรตีน 14%	600 กรัม/ตัว/วัน อาหารหยাব ให้กินเต็มที่
น้ำหนักตัว 40 กก.	- อาหารชั้น โปรตีน 14 %	700 กรัม/ตัว/วัน อาหารหยাব ให้กินเต็มที่

นอกจากนี้ ควรเข้าใจพฤติกรรมต่างๆ ของแพะ เพื่อสามารถจัดการ
การเลี้ยงให้อาหารอย่างถูกต้อง

พฤติกรรมที่แตกต่างระหว่างแพะกับแกะ

- 1) แพะมีนิสัยชอบปีน กินใบไม้ เปลือกไม้ ต่างจากแกะซึ่งชอบเล็มหญ้าในทุกที่โล่งเตียน
- 2) แพะสามารถอยู่ในพื้นที่ชุ่มชื้นและร้อนได้ดีกว่าแกะ เนื่องจากแพะมีไขมันใต้ผิวหนังน้อยกว่าแกะ นอกจากนี้ขนแพะสั้นและเป็นมันสะท้อนแสงอาทิตย์ได้ดี
- 3) แพะสามารถปีน กระโดดข้าม หรือแม้แต่การขุดดินมุดตัวได้ ซึ่งแกะทำไม่ได้
- 4) แพะฉลาดกว่าแกะ หันหน้าเข้าสู่กับศัตรู ขณะที่แกะจะวิ่งหนีศัตรูเข้าลาด และแกะจึงมักอยู่รวมกันเป็นฝูง
- 5) แพะพอพันธุ์จะดึงดูดความสนใจจากตัวเมีย โดยการปัสสาวะรดที่ขาหน้าท้อง ออกและเครา แต่แกะจะมีกลิ่นตัวฉุนรุนแรงเพิ่มขึ้นในระยะผสมพันธุ์

นิสัยการกินอาหารของแพะ

แพะ เป็นสัตว์ที่คล่องแคล่ว หากินเก่ง สามารถกินใบไม้ตามพุ่มไม้ที่มีหนามได้เป็นอย่างดี ทนต่อรสขมได้ดี แพะมักจะชอบออกหากินอาหารเองมากกว่า ชอบกินใบไม้มากกว่ากินหญ้า เลือกกินอาหารที่อยู่สูงกว่าระดับพื้นดินและไม่ชอบกินอาหารอย่างเดียวยาวเป็นเวลานานติดต่อกัน ดังนั้น แพะอาจจะโตช้า หากถูกบังคับให้กินอาหารเพียงชนิดเดียวเป็นเวลานานๆ

แพะไม่ชอบกินหญ้าในที่เดียวกันเป็นเวลานานๆ แม้มีหญ้าอยู่มากก็ตามก็ยังเดินแทะเล็มหญ้าวนเวียนไม่ซ้ำที่กัน ยังมีหญ้ามากแพะก็จะเลือกมากเลือกกินแต่หญ้าอ่อนๆ ในการปล่อยแทะเล็ม แพะชอบกินหญ้าที่มีความสูงมากกว่า 10 นิ้ว จนถึงความสูงที่สุดเท่าที่แพะจะกินได้ ใบพุ่มไม้หนามแพะจะชอบกินมาก รวมทั้งยอดอ่อนของต้นพืช ส่วนแกะปล่อยลงกินหญ้าที่มีความสูงจากพื้นดินระหว่าง 4-8 นิ้ว หรือปล่อยแกะเก็บกินหญ้าที่สั้นตามหลัง

การเลี้ยงแพะในสวนยาง สวนผลไม้ เช่น สวนมะม่วง มะขาม และ ขนุน เป็นต้น เพื่อช่วยกำจัดวัชพืช แพะสามารถกินผลไม้ที่ร่วงหล่นลงเป็นอาหารได้ด้วย นอกจากนี้ยังอาศัยร่มเงาของต้นไม้หลบแสงแดดร้อนได้ แต่ไม่ควรปล่อยแพะลงไปในสวนที่ผลไม้ร่วงหล่นมาก ๆ ในครั้งแรก เพราะอาจจะกินมากเกินไป ทำให้ท้องอืดได้ ถ้าเลี้ยงปล่อยอยู่แล้วเป็นประจำก็จะมีปัญหา มากนัก

พฤติกรรมกรากินเมื่อเลี้ยงปล่อยแพะเต็ม

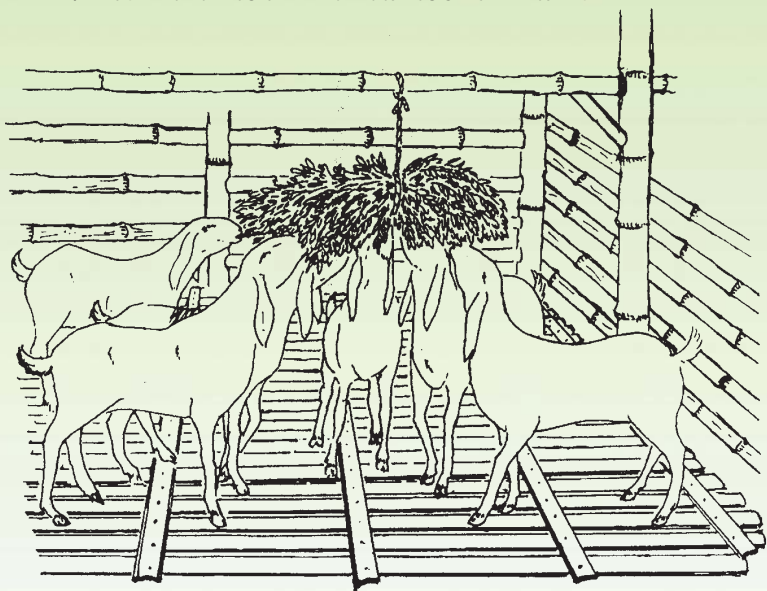
- แพะจะเดินหากินอาหารได้ไกลถึงวันละ 6-8 กม.
- ปริมาณที่กินได้ 3-6 % ของน้ำหนักตัว
(ถ้าแพะหนัก 30 กก. จะกินหญ้าสดวันละ 3 กก./ตัว)
- แพะเลือกกินไม้พุ่ม 72% หญ้า 28% แกะเลือกกินหญ้า 70 % ไม้พุ่ม 30 %
- ถ้าขังจะกินน้ำวันละ 0.68 ลิตร/ตัว ปล่อย 2 ลิตร/ตัว
- ใช้เวลากินอาหาร 30% เคี้ยวเอื้อง 12% เดินทางหาอาหาร 12% และพักผ่อน 46%

การตัดใบไม้ให้กิน

1. การตัดใบไม้ให้กินไม่ควรให้เกิน 1 ใน 3 ของหญ้า
2. การตัดกิ่งไม้ควรเลือกกิ่งที่มีใบมาก ๆ ใบไม้แก่เกินไป
3. ควรตัดใบพืชตระกูลถั่ว เช่น ใบกระถิน แค ทองหลวงให้สัตว์ที่ อุ่มท้อง หรือกำลังเลี้ยงลูก

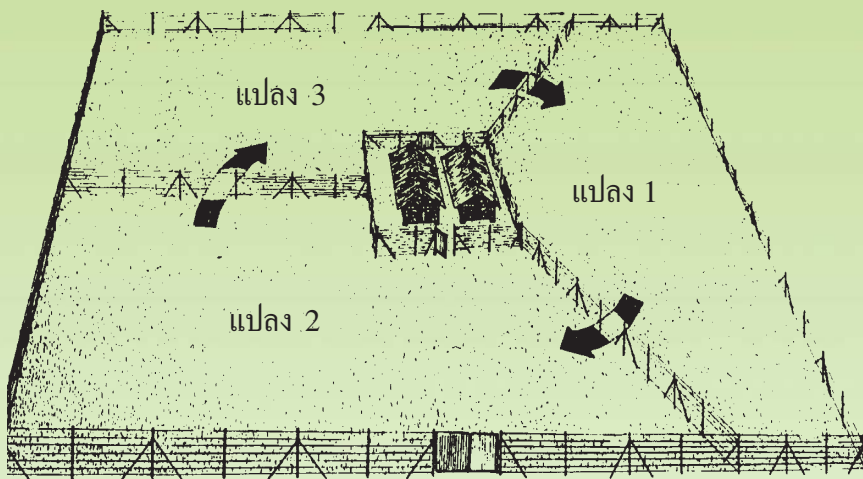


4. ควรตัดให้เหนือจากพื้นดินไม่น้อยกว่า 1 เมตร



5. ควรผูกกิ่งไม้แขวนไว้เหนือพื้นเพื่อให้สัตว์ได้เลือกกิน และจะไม่ชอบกินใบไม้ที่ถูกเหยียบย่ำ

6. ควรตัดใบไม้มากกว่า 2 ชนิดให้สัตว์ได้เลือกกิน และปลูกต้นไม้
อย่างน้อย 3 ชนิดริมรั้วโรงเรียนให้กินและให้ร่มเงา

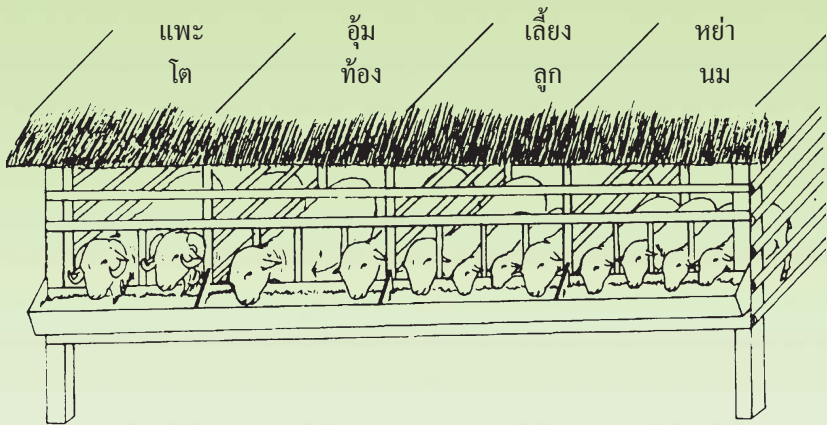


7. ควรปล่อยสัตว์ทะเลเลี้ยงแบบหมุนเวียน แปลงละ 4-5 สัปดาห์
เพื่อให้สัตว์กินได้อย่างมีประสิทธิภาพ และตัดวงจรพยาธิ

8. ควรปล่อยสัตว์ลงแปลงหญ้าช่วงสายหลังจากหมดน้ำค้างแล้ว ถ้า
ตัดหญ้าให้กินควรตัดตอนช่วงบ่าย และตัดเหนือพื้นดิน เพื่อป้องกันพยาธิ

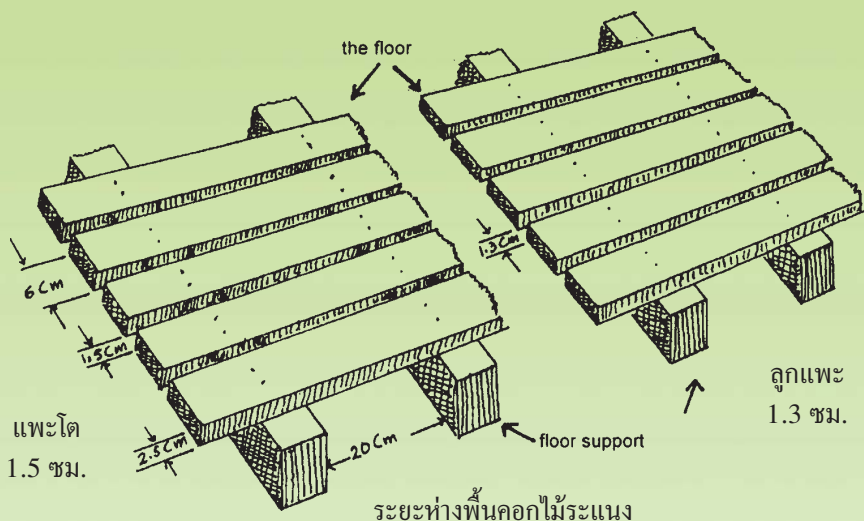
การเตรียมสถานที่และอุปกรณ์การเลี้ยง

โรงเรือน ควรทำคอกให้อยู่ มีหลังคากันแดดและฝน ยกพื้นสูง เพื่อทำความสะอาดง่าย มีที่ใส่น้ำและอาหาร ความยาวรางอาหารมีพอให้แพะกินได้ครบทุกตัว และมีที่แบ่งกันเพื่อกันตัวอื่นที่แข็งแรงกว่าแย่งกินอาหาร และถ้าเป็นไปได้ควรแบ่งกันคอกสำหรับเลี้ยงแพะโต แพะเล็ก แม่อุ้มท้อง แม่เลี้ยงลูก หรือคอกลูกแพะ



พื้นที่ภายในโรงเรือนสำหรับแพะแต่ละขนาด

ขนาดตัวสัตว์	พื้นที่ที่ต้องการ (ตร.ม./ตัว)
ลูก	0.3
แม่ท้องว่าง	1.5
แม่อุ้มท้อง	1.9
พ่อพันธุ์	2.8



พื้นคอก ทำเป็นไม้ระแนงในแพะโตมีความห่าง 1.5 ซม. แพะเล็ก 1.3 ซม. เพื่อให้มูลและปัสสาวะลงดิน พื้นคอกจะได้แห้งและสะอาด รวมทั้งช่วยป้องกันพยาธิที่อาจติดออกมากับมูลได้ และเก็บมูลได้คอกใช้ทำเป็นปุ๋ยต่อไป

ข้อได้เปรียบของการเลี้ยงแบบขังคอก

1. การจัดพื้นที่ปลูกหญ้าสำหรับตัดให้แพะกินจะใช้พื้นที่น้อยกว่า และได้ผลผลิตต่อพื้นที่มากกว่าทุ่งหญ้าที่ปล่อยให้แพะลงแพะเล็มกินเอง หากการจัดการดีจะสามารถเลี้ยงได้ถึง 200 ตัว โดยใช้พื้นที่ปลูกหญ้า 10 ไร่
2. การเลี้ยงแบบขังคอกช่วยลดปัญหาเรื่องพยาธิ เช่น ตั๊กวงจรชีวิตของพยาธิตัวกลม และพยาธิ *Fasciola spp.* ที่เป็นปัญหาใหญ่ของแพะและแกะ
3. ลดการเสี่ยงต่อการติดต่อหรือได้รับเชื้อโรค เช่น โรคคอบวม (Haemorrhagic Septicaemia) และโรคปากและเท้าเปื่อย

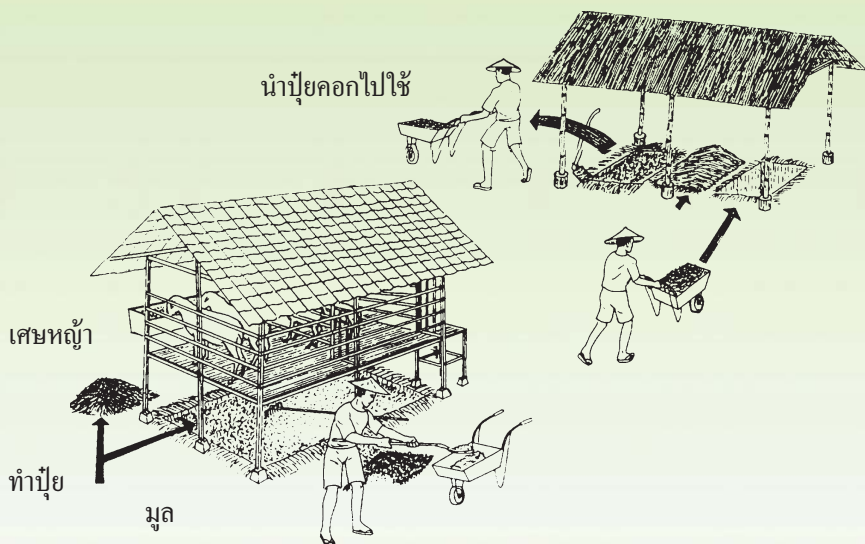
4. การเลี้ยงแบบขังคอกจะไม่ได้รับความเครียด จากแสงแดด ลมพัด ฝน หรืออุณหภูมิที่เปลี่ยนแปลงไปอย่างรุนแรง

5. การเลี้ยงแบบปล่อยแทะเล็มจะต้องสูญเสียพลังงานในการค้นหาอาหาร แต่พวกที่ขังคอกพลังงานจะสามารถเก็บสะสมไว้เป็นผลผลิตได้

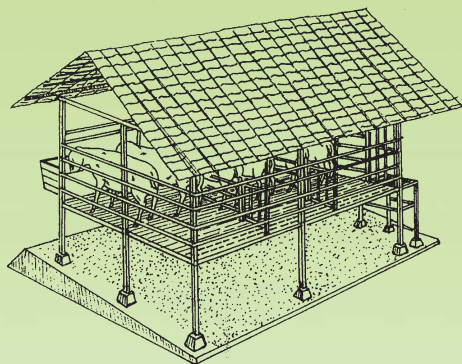
6. การเลี้ยงแบบปล่อยแทะเล็ม โดยเฉพาะปล่อยในทุ่งหญ้าสาธารณะ ตามธรรมชาติ (Over grazing) จะก่อให้เกิดปัญหาหน้าดินถูกทำลายได้มีผลเสียต่อระบบนิเวศวิทยา

7. การเลี้ยงแบบขังคอก สามารถรวบรวมมูลสัตว์ทำเป็นปุ๋ยหรือจำหน่ายได้

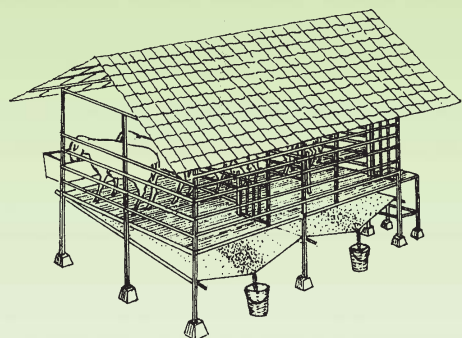
การทำความสะอาดโรงเรือน



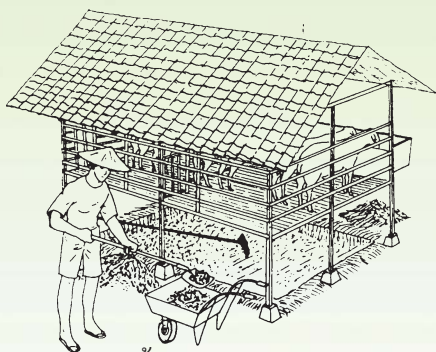
รูปแบบการทำความสะอาดฟาร์มคอก



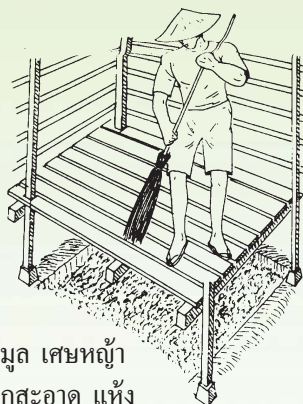
พื้นดินเทพื้นลาดเอียงทำความสะอาดง่าย



หรือ ใช้แผ่นพลาสติกรองรับของเสียลงถัง ปัสสาวะเพิ่มยูเรีย



ได้ฟาร์มคอก
ดักมูลไปขายหรือทำปุ๋ย



กวาดมูล เศษหญ้า
ฟาร์มคอกสะอาด แห้ง

รั้ว

กั้นแปลงหญ้าใช้ลวดตาข่ายถัก ไม่ควรใช้รั้วลวดหนาม เพราะแม่แพะอาจมุดลอดทำให้บาดเจ็บเกิดการอักเสบ หรือใช้รั้วไฟฟ้าหรือรั้วทำจากวัสดุเหลือใช้ในท้องถิ่นที่มีราคาถูก เช่น ไม้รวก หรืออวนจับปลา

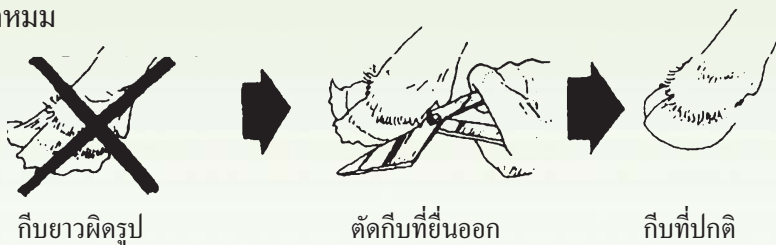


อุปกรณ์

ควรมีมีดหรือกรรไกรตัดแต่งกีบ เพื่อป้องกันโรคกีบเน่า เช็กล้างสกปรกที่ชอกออก ตัดส่วนที่งอกเกินออก ตัดให้ได้รูปกีบที่ถูกต้อง ควรหมั่นตรวจกีบแพะสม่ำเสมอ (ตัดกีบเดือนละครั้ง) โดยเฉพาะแพะที่เลี้ยงขังคอกตลอดเวลา อาจวางก้อนหินใหญ่ไว้ในคอก

ลักษณะกีบที่ดี

แข็งแรง สูงเสมอเท่ากัน ไม่ผิดรูป ผิวเรียบ ไม่มีรอยฉีกแตกหรือมีสิ่งหมักหมม





ลักษณะการจับสัตว์ติดกับด้วยคนเดียว

การจัดการเลี้ยงดู

ช่วงวัยเจริญพันธุ์ (ระยะการเป็นสัตว์)

แพะเริ่มวัยเจริญพันธุ์เมื่ออายุ 3-4 เดือน ตัวเมียจะเป็นสัตว์ยอมให้ตัวผู้จับทับผสมพันธุ์ได้ ควรแยกลูกตัวเมียออกไปเลี้ยงเฉพาะในคอกตัวเมีย และจะให้ผสมพันธุ์กันเมื่ออายุ 8 เดือนขึ้นไป เพื่อให้พ่อแม่มีความสมบูรณ์พันธุ์ก่อน มิฉะนั้นอาจทำให้ตัวแม่ไม่พร้อมเลี้ยงลูกนํานน้อย ลูกที่เกิดอาจตัวเล็กแคระแกร็นและอ่อนแอตายได้

ลักษณะการเป็นสัตว์ของแม่แพะสังเกตดูได้จาก

- อวัยวะเพศบวมแดง ชุ่มชื้น และอุ่น
- กระดิกหางบ่อยขึ้น
- จะยืนเจียบเมื่อตัวผู้หรือตัวอื่นมายืนประกบติด
- ไม่ค่อยอยู่สุขกระวนกระวาย และไม่ยอมกินอาหาร แม่แพะมีระยะห่าง

การเป็นสัตว์ 21 ± 2 วัน แม่แพะมีระยะห่างการเป็นสัตว์ 17 ± 2 วัน

ช่วงการผสมพันธุ์

เมื่อเห็นแม่แพะเป็นสัดแล้ว ระยะที่เหมาะสมให้ตัวผู้ขึ้นทับคือ 12-18 ชั่วโมง หลังจากให้เห็นอาการการเป็นสัด

อัตราส่วนการผสม

- พ่อหนุ่ม 1 ตัว ต่อแม่ 10-15 ตัว
- พ่ออายุ 2 ปีขึ้นไป 1 ตัว ต่อแม่ 20-30 ตัว

ข้อแนะนำ

- 1) ไม่ควรนำพ่อผสมกับลูกตัวเมีย หรือลูกตัวผู้ผสมกับแม่ เพราะอาจทำให้ลูกที่เกิดขึ้นตัวเล็กลง ไม่สมบูรณ์ หรือลักษณะที่ไม่ดีฟิการออกมา
- 2) ควรสับเปลี่ยนหมุนเวียนพ่อพันธุ์ตัวใหม่ทุก 12 เดือน (แลกหรือขายระหว่างฟาร์ม/หมู่บ้าน)
- 3) ควรคัดแม่ที่ผสมไม่ติด 2 ครั้งออกไป
- 4) ควรแยกเลี้ยงแม่ท้องแก่ และแม่เลี้ยงลูกไว้ในคอกต่างหาก เพื่อกันอันตรายจากตัวอื่น

ช่วงการอุ้มท้อง (ระยะอุ้มท้อง 150 วัน)

สังเกตดูว่าแม่แพะอุ้มท้องหรือไม่ โดย

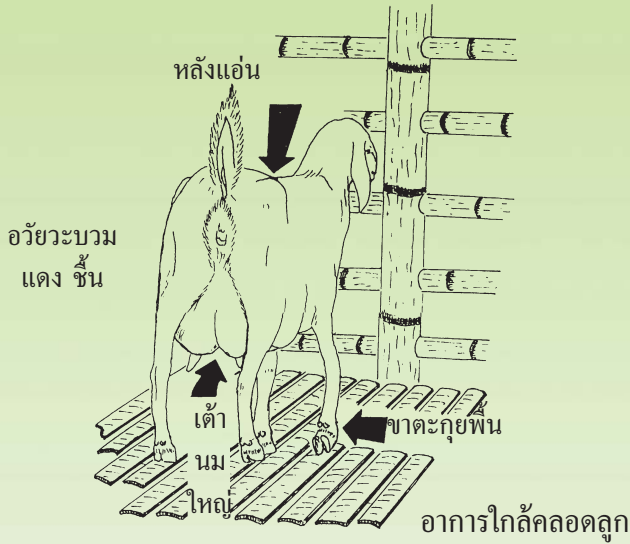
- ไม่แสดงอาการเป็นสัดอีกหลังจากผสมพันธุ์ไปแล้ว 17-21 วัน
- ท้องขยายใหญ่ขึ้นตามลำดับ
- เต้านมและหัวนมขยายใหญ่ขึ้นจากเดิม

ช่วงระยะการอุ้มท้อง น้ำหนักแม่จะเพิ่มขึ้นจากเดิมประมาณ 5 กก. ดังนั้นควรเสริมหญ้า ถั่ว หรือพืชตระกูลถั่วต่างๆ และเสริมอาหาร รำข้าว กากถั่วเหลือง หรือวัสดุเหลือใช้จากการเกษตร เช่น แอ้วข้าวโพด และควรมีน้ำสะอาดวางให้กินเต็มที่ และคอกเลี้ยงควรแห้ง สะอาด พื้นคอกแข็งแรง ไม่ระเนงไม่ผุพัง เพื่อป้องกันการแท้งลูก

ช่วงการคลอดลูก

ลักษณะอาการใกล้คลอดลูกของแม่แพะสังเกตจาก

- สะโพกเริ่มขยาย หลังแอ่นลง (เพราะท้องหนักขึ้น)
- เต้านมขยายใหญ่มากขึ้นและหัวนมเต่ง



- อวัยวะเพศบวมแดง และชุ่มชื้น
- จะไม่นอน แต่ลุกขึ้น เอาเท้าตะกุกตะกัก
- ความอยากอาหารลดลง

การเตรียมตัวก่อนแม่คลอดลูก

- ควรหาคอกที่สะอาด และพื้นไม่ชื้นแฉะ
- ควรมีฟางแห้งรองพื้นให้ความอบอุ่นลูก ช่วงกลางคืน หรือฤดูหนาว

ควรมีไฟกกลูก

- พื้นระแนงที่เลี้ยงลูกควรมีช่องห่างไม่เกิน 1.3 ซม.
- ควรมีทิงเจอร์ไอโอดีนทาแผลที่ตัดสายสะดือ

ท่าคลอดลูกที่ปกติ ลูกจะเอาเท้าหน้าทั้ง 2 ข้างออก หรืออาจจะเอาเท้าหลังทั้ง 2 ข้าง

ท่าคลอดลูกที่ผิดปกติ เอาเท้าออกข้างเดียวอีกข้างพับอยู่ด้านใน อาจทำให้มีปัญหาการคลอดยาก

ปกติลูกควรจะออกจากท้องแม่ใน 5-15 นาที หรือภายใน 1 ชั่วโมง หลังจากที่ถุงน้ำคร่ำแตกแล้ว และรกควรออกมาภายใน 4-12 ชม. เมื่อลูกออกมาปล่อยให้แม่เลียลูกให้ตัวแห้งหรืออาจช่วยเช็ดตัวลูกตัดสายสะดือและทาทิงเจอร์สาเหตุที่ทำให้เกิดการคลอดลูกยากเพราะ

- ลูกคลอดท่าผิดปกติ
- แม่มีกระดูกเชิงกรานแคบเกินไป
- ลูกตัวใหญ่เกินไป
- ลูกตายในท้องแม่
- แม่ไม่สมบูรณ์ อ่อนแอ

การช่วยท่าคลอด

หากลูกคลอดผิดท่า หลังจากปล่อยให้แม่คลอดลูกเองแล้ว ใน 1 ชั่วโมง ลูกยังไม่คลอดออกมา อาจช่วยท่าคลอด ดังนี้

- ดัดเล็บมือให้สั้นและลับคม ล้างมือให้สะอาดด้วยสบู่
- ล้างบริเวณอวัยวะเพศ/ด้านท้ายให้สะอาดด้วยสบู่
- ให้ผู้ช่วยค่อยๆ จับแม่แพะวางนอนลงทางด้านขวาตัวแม่ทับพื้น

จับบริเวณคอ

- ค่อยๆ ใช้มือล้วงเข้าไปในอวัยวะเพศ
- สัมผัสลูก ให้รู้ตำแหน่งหัวหรือเท้า แล้วจึงดึงเท้าให้ออกมาทั้ง 2 ข้าง

ในท่าที่ถูกต้องซ้ำๆ

- เมื่อลูกออกมาแล้ว เช็ดเมื่อกบริเวณปากจมูกเพื่อกระตุ้นให้ลูกหายใจ แล้วปล่อยให้แม่เลียตัวลูก

- กรณีอื่น ที่ไม่สามารถช่วยคลอดได้ ควรปรึกษาสัตวแพทย์ทันที

แม่แพะจะเริ่มกลับเป็นสัตว์อีกครั้ง หลังจากที่คลอดลูกแล้วประมาณ 35-45 วัน ดังนั้นจึงควรระวังหากแม่ยังไม่สมบูรณ์พอ เช่น ต้องเลี้ยงลูกแฝด ควรให้ผสมใหม่เมื่อแม่หย่านมลูกแล้วและมีความพร้อมสมบูรณ์ ถ้าแม่ให้ลูกตัวเดียวสามารถผสมได้เลยเมื่อเป็นสัตว์

การเลี้ยงดูลูกช่วงแรกคลอด

ควรให้ลูกได้กินน้ำนมเหลืองจากแม่ทันที ถ้าหากลูกอ่อนแอ อาจรีดนมแม่ใส่ขวดนมหรือหลอดฉีดยาแล้วนำมาป้อนลูกด้วยตนเอง

หากแม่ไม่มีน้ำนมเลี้ยงลูก หรือแม่ตาย อาจใช้น้ำนมเหลืองเทียม ทำขึ้นเองโดยใช้ส่วนผสม ดังนี้

- นมวัว หรือนมผง 0.25-0.5 ลิตร
- น้ำมันตับปลา 1 ช้อนชา
- ไข่ไก่ 1 ฟอง
- น้ำตาล 1 ช้อนชา

ผสมละลายให้เข้ากันและอุ่นนมที่อุณหภูมิ 60 องศา ป้อนให้ลูกดูดกิน 3-4 วัน ๆ ละ 3-4 ครั้ง หลังจากนั้นฝากแม่ตัวอื่นเลี้ยง ซึ่งต้องคอยดูแม่ยอมรับเลี้ยงลูก กำปรัหรือไม ถ้าไม่ยอมรับอาจใช้ยาหม่องหรือของที่มีกลิ่นฉุนป้ายจมูกแม่ หรือใช้เชือกผูกคอแม่เพื่อไม่ให้เห็นลูกกำลังดูดนม

การเลี้ยงดูลูกช่วงก่อนหย่านม

- ควรดูแลเรื่องความสะอาดทั้งอาหารและพื้นคอก ป้องกันลูกขี้ไคล
- ควรให้ลูกได้หัดกินหญ้าและอาหารเสริมตั้งแต่อายุ 3-4 สัปดาห์
- ลูกที่หย่านมแม่แล้ว ลูกตัวเมียควรเลี้ยงแยกออกจากตัวผู้เพื่อป้องกันการผสมกันเอง

เนื่องจากแพะเป็นสัตว์เร็วในช่วง 4-6 เดือน หากปล่อยให้ผสมกันเองตั้งแต่เล็กจะทำให้แคะแกร็นและลูกอ่อนแอตาย

การจัดการด้านสุขภาพสัตว์

ข้อมูลทั่วไปเกี่ยวกับสุขภาพแพะ

- อุณหภูมิร่างกาย 102.5 - 104°F
- อัตราการเต้นหัวใจ 60 - 80 ครั้ง/นาที
- อัตราการหายใจ 15 - 30 ครั้ง/นาที
- วัยเจริญพันธุ์ 4 - 12 เดือน
- วงรอบการเป็นสัด 18 - 23 วัน (~21 วัน)
- ระยะการเป็นสัด 12 - 36 ชั่วโมง
- ระยะการอุ้มท้อง 150 วัน

การดูแลสุขภาพของแพะ

ผู้เลี้ยงอาจพบปัญหา แพะมีสุขภาพไม่ดี เจ็บป่วย จึงต้องหมั่นเอาใจใส่ดูแลในเรื่องสุขภาพ ดังนี้

1. กำจัดพยาธิภายนอก ได้แก่ เห็บ เหา และไร ซึ่งทำให้ตัวสัตว์รำคาญ และขนหลุดเป็นหย่อมๆ หรือเป็นขี้เรื้อนมีผลทำให้สุขภาพไม่ดี ผลผลิตลดลง การป้องกันแก้ไขโดยอาบน้ำและฉีดพ่นลำตัวด้วยยากำจัดพยาธิภายนอก

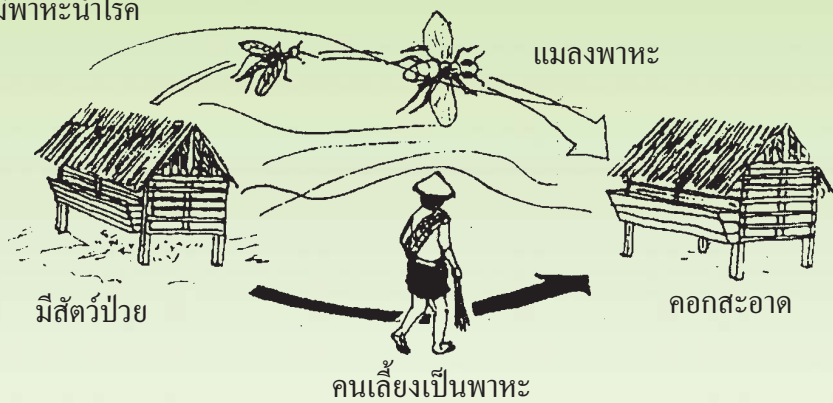
2. กำจัดพยาธิภายใน ได้แก่ พยาธิตัวกลม ตัวตืด และพยาธิใบไม้ในตับ ซึ่งพยาธินี้จะทำให้ซูบผอม เบื่ออาหาร อ่อนเพลีย ขนและผิวหนังหยาบกร้าน ท้องเสีย ผลผลิตลดลงถ้าเป็นรุนแรงทำให้มีอาการโลหิตจาง และตาย การป้องกันแก้ไขโดยปกติถ่ายพยาธิแพะทุก 3 เดือน แต่ถ้าพบว่าบริเวณที่เลี้ยงแพะมีพยาธิชุกชุม ให้ถ่ายพยาธิทุก 1 เดือน

3. การป้องกันโรคระบาด ได้แก่ โรคปากและเท้าเปื่อยโดยฉีดวัคซีนป้องกันโรคตามโปรแกรมที่กรมปศุสัตว์กำหนดทุกปี

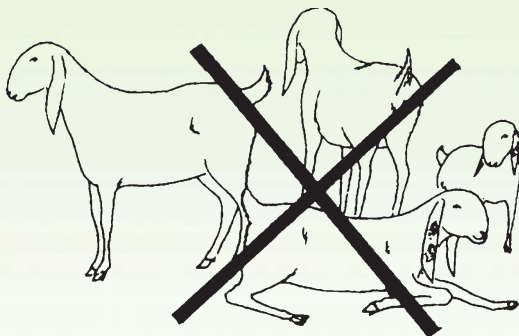
สาเหตุการติดต่อโรค เกิดจาก



มีพาหะนำโรค



ดังนั้น หากพบ
สัตว์ป่วยที่เป็นโรคระบาด
ควรแยกเลี้ยงออกมาห่าง
จากฝูง



โรคแพะที่สำคัญ

1. ท้องอืด

สาเหตุ เกิดก๊าซจากการหมักในกระเพาะอาหารเนื่องจากกินหญ้าอ่อนหรือพืชใบอ่อนลวกมากเกินไป

อาการ กระเพาะอาหารพองลมขึ้นทำให้สวาปทางซ้ายของแพะป่องขึ้น

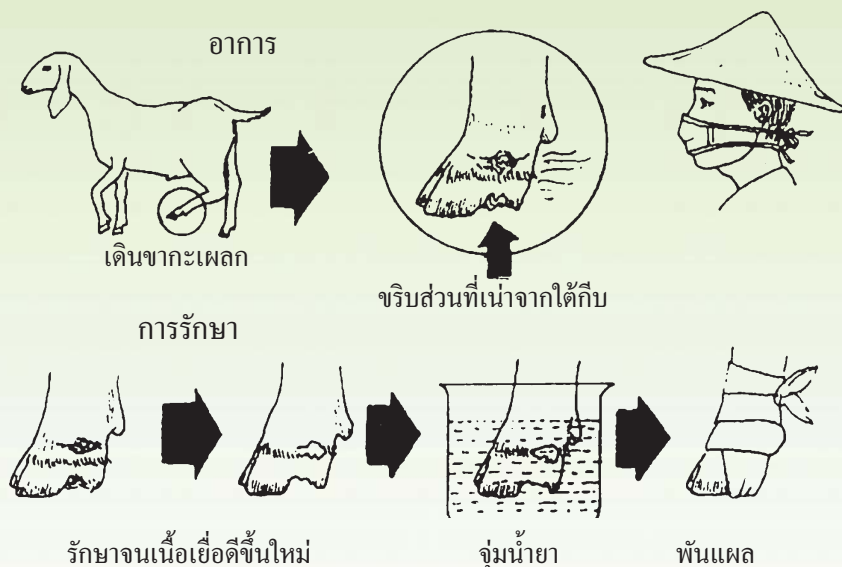
การป้องกัน

- ไม่ควรให้แพะกินพืชหญ้าหรือพืชตระกูลถั่วที่ขึ้นเกินไป
- หลีกเลี่ยงอย่าให้แพะกินพืชเป็นพืช เช่น มันสำปะหลังหรือไมยราบยักษ์

การรักษาและควบคุม

- ถ้าท้องป่องมากอย่าให้แพะนอนตะแคงซ้าย
- กระตุ้นให้แพะยืนหรือเดิน
- เจาะท้องที่สวาปซ้ายด้านบนด้วยเข็มเจาะหรือมีดเพื่อระบายก๊าซออก

2. โรคกีบเน่า



สาเหตุ เกิดจากเชื้อแบคทีเรีย

อาการ เดินขาจะเพลก กีบเอนามีกลิ่นเหม็น

การป้องกัน - รักษาความสะอาด อย่าให้พื้นคอกสกปรก ชื้นและ
- หลีกเลี่ยงสิ่งของมีคม เช่น ตะปูไม้วางบนพื้น ทำให้กีบเท้า
เป็นแผล
- ตัดแต่งกีบเป็นประจำปกติ

การรักษาและควบคุม

- ทำความสะอาด ตัดส่วนที่เน่าออก ล้างจุ่มน้ำยาฆ่าเชื้อ เช่น ฟอर्मาลีน 2-3 % หรือสารละลายด่างทับทิม 10 %
- ใช้ผ้าพันแผลที่เ็นำ ป้องกันแมลงและบรรเทาการเคลื่อนไหว

3. ปอดบวม

สาเหตุ เกิดจากเชื้อแบคทีเรีย

อาการ จมูกแห้ง ขนลุก มีไข้ ชีพ เบื่ออาหาร หายใจหอบ มีน้ำมูกข้น ไอ
หรือจามบ่อยๆ

การป้องกัน - ปรับปรุงโรงเรือนให้อบอุ่น อย่าให้ลมโกรก ฝนสาด

การรักษาและควบคุม

- ใช้ยาปฏิชีวนะโดยการฉีด 3 วันติดต่อกัน เช่น ไทโลซิน
คลอแรมเฟนิคอล เตตราซัยคลิน เป็นต้น

4. โรคมืด

สาเหตุ เกิดจากเชื้อโปรโตซัวในลำไส้

อาการ แพะถ่ายเหลวอาจมีมูกเลือดปน ผอม ท้องเสีย หลังโกง

การป้องกัน - อย่าให้แปลงหญ้าชื้นแฉะ
- ไม่ล่ามแพะซ้ำที่เดิม

การรักษาและควบคุม

- โดยทั่วไปแพะมักมีเชื้อบิตอยู่แล้ว ถ้ามีไม่มากมักจะไม่มีแสดงอาการ
- ถ้าแพะแสดงอาการป่วยให้ใส่ยาในกลุ่มทัลทาซูลิด กรอกให้กิน

5. โรคปากเป็นแผลพุพอง

สาเหตุ เกิดจากเชื้อไวรัส

อาการ เกิดเม็ดตุ่มเหมือนดอกกระหล่ำขึ้นที่ริมฝีปาก และจมูก อาจลุกลามไปตามลำตัว

- การป้องกัน
- เมื่อมีแพะป่วยขึ้นให้แยกออก รักษาต่างหาก
 - กำจัดแหล่งเพาะพันธุ์แมลงหวี่แมลงวันซึ่งเป็นตัวนำเชื้อไวรัส

การรักษาและควบคุม

- ใช้น้ำส้มวงหรือสารละลายจุลชี 5% ทาที่แผลเป็นประจำวันละ 2 ครั้ง จนกว่าจะหาย
- ควบคุมกำจัดแมลง
- แยกขังตัวป่วยออกจากแพะดี

6. โรคปากและเท้าเปื่อย

สาเหตุ เกิดจากเชื้อไวรัส

อาการ เกิดเม็ดตุ่มพองขึ้นที่ไทรกีบ ริมฝีปากและเหงือกทำให้เดินขาจะเผลกและน้ำลายไหล แต่อาการจะไม่เด่นชัดเหมือนในโค-กระบือ

การป้องกันรักษาและควบคุม

- ดูแลสุขาภิบาล
- ใช้น้ำส้มวงป้ายแผลที่เปื่อยวันละ 1 ครั้ง
- แยกขังแพะป่วยแล้วรักษาให้หาย
- ให้วัคซีนป้องกันทุก 6 เดือน

การเก็บบันทึกข้อมูล

การทำเบอร์ประจำตัว

การทำเบอร์ประจำตัวเพื่อเก็บบันทึกข้อมูลลงในทะเบียนประวัติของแพะแต่ละตัว มีความสำคัญและเป็นประโยชน์ต่อผู้เลี้ยงมาก ทำให้ทราบประวัติสายพันธุ์ และความสามารถในการผลิต (เช่น น้ำหนักแรกเกิด น้ำหนักหย่านม อัตราการเจริญเติบโตระยะต่างๆ การให้นม การให้ลูก) รวมทั้งช่วยในการจัดการผสมพันธุ์และการคัดเลือกพันธุ์ ทำให้การปรับปรุงพันธุ์เป็นไปอย่างแม่นยำ ขณะเดียวกันช่วยป้องกันการผสมเลือดชิดที่อาจเกิดขึ้นในฟาร์ม วิธีการทำเบอร์ประจำตัวสัตว์ที่นิยมทำกัน มีอยู่ 3 วิธี คือ

1. การใช้คีมสักเบอร์หู เบอร์จะปรากฏอยู่ด้านในของใบหูไม่ค่อยลบเลือนง่าย เหมาะสำหรับแพะขังคอกเพราะต้องจับปลิกหูเบอร์ที่ด้านในของหู
2. การติดเบอร์หู โดยใช้แผ่นพลาสติกหรือโลหะที่มีหมายเลขแล้วใช้คีมหนีบให้ติดกับใบหู วิธีนี้ค่อนข้างง่ายสะดวกต่อการอ่าน สามารถมองเห็นได้จากระยะไกล
3. ใช้เบอร์แขวนคอ โดยใช้เชือกร้อยแผ่นไม้ โลหะ หรือพลาสติกที่มีหมายเลขแล้วแขวนคอแพะ วิธีนี้เป็นวิธีที่ค่อนข้างง่าย แต่บางครั้งเบอร์อาจหลุดหรือเชือกอาจจะขาดหายได้ง่าย และอาจเกิดอันตรายเชือกไปเกี่ยวกิ่งไม้ ทำให้รัดคอได้

การบันทึกข้อมูลทะเบียนประวัติ

เบอร์ตัว	พันธุ์	เพศ	วันเกิด	เบอร์พ่อ	เบอร์แม่	นน.	ลำดับครอก	หมายเหตุ

การบันทึกข้อมูลการสืบพันธุ์ ได้แก่

- อายุและน้ำหนักเมื่อเริ่มผสมพันธุ์
- อัตราการผสมติด / อัตราการคลอดลูก
- อายุและน้ำหนักเมื่อให้ลูกตัวแรก
- อัตราการเกิดลูกเดี่ยว ลูกแฝด
- ระยะห่างการให้ลูก
- อัตราการเลี้ยงลูกรอดเมื่อหย่านมและหลังหย่านม

การบันทึกข้อมูลการเจริญเติบโต

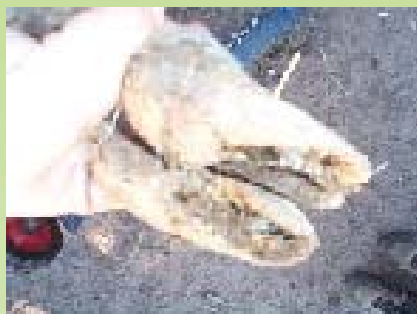
● น้ำหนัก รอบอก ความยาว ส่วนสูง เมื่ออายุแรกเกิด, 3, 6, 9 เดือน และ 1, 2, 3, 4 ปี

- น้ำหนักเมื่ออายุเริ่มผสมพันธุ์
- น้ำหนักเมื่อให้ลูกตัวแรก
- น้ำหนักเมื่อโตเต็มที่ของพ่อแม่พันธุ์

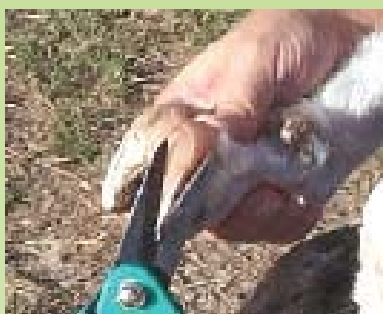
เบอร์ ตัว	วันที่ ซัง	อายุ	นน.	อก	ยาว	สูง	หมายเหตุ

การตัดแต่งกีบ

การตัดแต่งกีบ เป็นสิ่งที่สำคัญมากโดยเฉพาะฝูงผสมพันธุ์ ฝูงแม่แพะรีดนม และแพะที่เตรียมตัวเข้าประกวด จะต้องมีการตัดแต่งกีบทุก 21-30 วัน สำหรับฝูงแพะที่เลี้ยงอยู่บริเวณพื้นหิน อาจไม่ต้องตัดแต่งกีบเลย หากแพะที่ไม่ได้ตัดแต่งกีบเป็นเวลานาน กีบเท้าจะยืดยาวออกมาทำให้แพะเดินได้ไม่สะดวก และอาจมีผลทำให้เกิดกีบเน่า



ก๊ีบที่ยาวเกินเป็นที่หมักหมมสิ่งปฏิกูล



การตัดแต่งก๊ีบ



การยึน ด้านซ้ายก่อนตัดก๊ีบ ด้านขวาหลังตัดก๊ีบเสร็จแล้ว

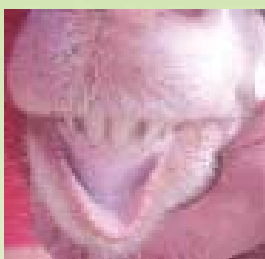
การสังเกตว่าแพะมีพยาธิหรือไม่

ในการเลี้ยงแพะ ผู้เลี้ยงจะต้องรบกกับพวกพยาธิอยู่ตลอดเวลา การจัดการฆ่าพยาธิอย่างมีประสิทธิภาพจะต้องมีค่าใช้จ่ายที่สูงและแพงพอ ดังนั้นเทคนิคจะช่วยเพิ่มสมรรถภาพของโปรแกรมฆ่าพยาธิให้ดีขึ้น โดยสังเกตจากคูอาการของปัญหาเรื่องพยาธิที่เกิดขึ้นกับตัวแพะดังต่อไปนี้

แพะที่ป่วยมีพยาธิอยู่จำนวนมากแล้ว จะแสดงอาการบวมน้ำที่ใบหน้าบริเวณ กระพุ้งแก้ม โดยทั่วไปแพะที่ป่วยโรค พยาธิจะแสดงอาการโลหิตจางที่ บริเวณ หน้าตาชั้นใน เหงือก และผิวหนังได้ โคนหาง มีสีซีด ซึ่งสันนิษฐานได้ว่าแพะ เริ่มจะมีปัญหาเรื่องโรคพยาธิ



แสดงอาการบวมน้ำใบหน้าบริเวณ
กระพุ้งแก้ม



ข้อแนะนำ

- สุ่มเก็บอุจจาระตรวจหาไข่พยาธิ 25% ของฝูง ปีละ 1 ครั้ง
- ถ่ายพยาธิทุก 3 เดือน กักขังบริเวณในคอก 3 วัน

คุณค่าของนมแพะมีประโยชน์เหนือกว่านมโค

- ย่อยง่ายและดูดซึมได้ดีกว่านมโค เพราะนมแพะมีขนาดไขมันนม เล็กกว่า และใกล้เคียงกับนมมารดา เหมาะสมต่อเด็กทารก ผู้ป่วยระยะพักฟื้น หรือคนชรา
- นมแพะมีปริมาณกลีเซอรอลมาก ซึ่งเป็นสารอาหารที่สำคัญต่อเด็ก ทารกเกิดใหม่ และยังมีปริมาณกรดอโรติกในปริมาณน้อย ซึ่งช่วยป้องกันการ สะสมไขมันในตับ
- นมแพะมีสารแคโรทีน สามารถเปลี่ยนเป็นวิตามินเอ ได้ทั้งหมด
- นมแพะช่วยเพิ่มความต้านทานโรคระบบทางเดินอาหาร มากกว่านมโค

- นมแพะยังปลอดภัยจากการเป็นวัณโรค เพราะแพะเป็นสัตว์ที่มีความต้านทานต่อเชื้อวัณโรค
- นมแพะ มีสรรพคุณช่วยรักษาโรคมะเร็ง หอบหืด หรือตับอักเสบ ในประเทศจีนมีการสกัดสารจากนมแพะเพื่อรักษาโรคมะเร็ง
- คนที่เป็นโรคมะเร็งเม็ดเลือดขาว สามารถดื่มนมแพะได้

เปรียบเทียบส่วนประกอบของน้ำนมแพะ โค และคน

		แพะ	โค	คน
ไขมัน	%	3.8	3.6	4.0
SNF	%	8.9	9.0	8.9
แลคโตส	%	4.1	4.7	6.9
N x 6.38	%	3.4	3.2	1.2
โปรตีน	%	3.0	3.0	1.1
เคซีน	%	2.4	2.6	0.4
แอลบูมิน, โกลบูลิน	%	0.6	0.6	0.7
NPN	%	0.4	0.2	0.1
เถ้า	%	0.8	0.7	0.3
แคลเซียม	%	0.19	0.18	0.04
ฟอสฟอรัส	%	0.27	0.23	0.06
P ₂ O ₅ / CaO		1.4	1.3	1.4
คลอไรด์	%	0.15	0.10	0.06
เหล็ก	P/100,000	0.07	0.08	0.2
ทองแดง	P/100,000	0.05	0.06	0.06
วิตามิน A	i.u./g fat	39	21	32
วิตามิน B	eg/100 ml	68	45	17
Riboflavin	eg/100 ml	210	159	26
วิตามิน D	i.u./g fat	0.7	0.7	0.3
แคลอรี	Cal/100 ml	70	69	68

คุณค่าทางโภชนาของเนื้อแพะเปรียบเทียบกับเนื้อสัตว์อื่น ๆ

เนื้ออย่าง 3 ออนซ์	แคลอรี (กรัม)	ไขมัน (กรัม)	ไขมันอิ่มตัว (กรัม)	โปรตีน (กรัม)	ธาตุเหล็ก (กรัม)
เนื้อแพะ	122	2.58	0.79	23	3.2
เนื้อแกะ	235	16	7.3	22	1.4
เนื้อโค	245	16	6.8	23	2.9
เนื้อสุกร	310	24	8.7	21	2.7
เนื้อไก่	120	3.5	1.1	21	1.5

ขนแพะ

ผลิตภัณฑ์เส้นใยที่ได้จากขนแพะที่มีคุณภาพสูง (อาจมีราคาสูงกว่าขนแกะถึง 20 เท่า) ขนแพะแบ่งเป็น 3 ประเภทตามคุณสมบัติ ดังนี้

- ขนหยาบ มีราคาถูก มักใช้ทำกระเป๋ เสื้อ พรม และเชือก
- ขนโมแฮร์ (Mohair) ได้จากแพะพันธุ์แองโกรา (angora) มีราคาสูง มักใช้ทำเครื่องนุ่งห่ม
- ขนละเอียดอ่อนหรือขนแคชเมียร์ (Cashmere) หรือขนแพชมิน่า (Pashmina) ที่ได้จากแพะพันธุ์แคชเมียร์ มีราคาสูง เป็นเส้นใยที่มีคุณภาพสูงเป็นที่ต้องการของโรงงานใช้ทำเป็นเครื่องนุ่งห่ม หรือเสื้อผ้าราคาแพง

หนังแพะ

ผลิตภัณฑ์หนังที่ได้จากแพะ ใช้ทำเครื่องหนังคุณภาพดี เช่น รองเท้า กระเป๋า และเครื่องนุ่งห่ม โดยเฉพาะหนังจากลูกแพะ ซึ่งมีราคาแพงเช่นเดียวกับผลิตภัณฑ์ขนแพะ มีความต้องการสินค้าที่ได้จากผลิตภัณฑ์หนังแพะสูงในกลุ่มประเทศที่พัฒนาแล้ว

หลักเกณฑ์ในการตัดสินประกวดแพะ

ลักษณะ	หลักเกณฑ์ในการพิจารณา	คะแนน	
		ผู้	เมีย
สายพันธุ์	ตรงตามลักษณะพันธุ์	10	10
ลักษณะทั่วไป	สดชื่น แข็งแรง รูปร่างได้สัดส่วน ผิวหนัง ขนเป็นมัน	5	5
อารมณ์	มีอาการตื่นตัว และมีความเชื่อ	5	5
ส่วนหัว	ความยาวของหัวปานกลาง หน้าผากกว้าง ริมฝีปากปิดสนิท ฟันไม่ยื่นออกนอกปาก นัยน์ตาแจ่มใส	8	8
คอ	ยาวได้รูปเชื่อมกับส่วนหัวและบ่าอย่างเหมาะสม เพศผู้มึ้ก้ามเนื้อที่แข็งแรงและหนา	3	3
ร่างกายส่วนหน้า	กล้ามเนื้อสันคอเห็นชัด ไหล่ลาด รับกับลำตัว สันหลังตรงแข็งแรง	15	10
ส่วนลำตัว	ท้องกว้างขยาย หลังตรงแข็งแรง สะโพก ออก กลมใหญ่และลึก ซี่โครงกว้าง ส่วนสันกว้าง	14	14
ร่างกายส่วนหลัง	สะอาดและแข็งแรง ก้นกบกว้าง โคนขาหลังกว้างและลึก	15	10
ขา	แข็งแรงและตรงรับน้ำหนักตัวได้ดี สะอาด ปราศจากฝุ่นหรือโคลน ข้อเท้าขนาดพอดี และยืดหยุ่น กีบตัดแต่งเรียบร้อย การเดินลักษณะตรงทาง	5	5

ลักษณะ	หลักเกณฑ์ในการพิจารณา	คะแนน	
		ผู้	เมีย
เต้านม	พัฒนาตามอายุ ไม่ห้อยยาน เต้านมมีลักษณะ สมมาตรเกาะติดกับฐานดี ประกอบด้วย เนื้อเยื่อที่อ่อนนุ่ม มีเส้นเลือดบริเวณเต้านม จำนวนมาก	0	20
หัวนม	ตั้งอยู่ในที่ที่เหมาะสมกับตัวเต้านม ขนาดยาว และใหญ่พอประมาณที่ทำได้สะดวก (6-8 ซม.)	0	5
ขนาด/ น้ำหนักตัว	เป็นไปตามสายพันธุ์ อายุ และเพศ	5	5
พ่อพันธุ์	อวัยวะสมบูรณ์ทั้ง 2 ข้าง แสดงอาการสนใจ เพศตรงข้าม พร้อมขึ้นแม่พันธุ์ที่เป็นสัด	15	0
	รวม	100	100

ราคาจำหน่ายแพะของกรมปศุสัตว์

จำหน่ายขนาดอายุ 3 เดือนขึ้นไป (หนัก 15 กก.)

เพศผู้เพศเมียราคาเท่ากัน

โดยคิดราคาตามน้ำหนักตัวกิโลกรัมละ 80 บาท

และเพิ่มค่าสายพันธุ์อีก คือ

สายพันธุ์แท้ เพิ่ม 1,000 บาท

ลูกผสม 50 % เพิ่ม 500 บาท

ลูกผสม 75 % เพิ่ม 750 บาท

หน่วยงานของกรมปศุสัตว์ที่เลี้ยงแพะแกะ

หน่วยงาน	แพะ	รหัส	โทรศัพท์
แพะนม			
ศ.นครราชสีมา	3, 6	044	249296
ส.ปัตตานี	1, 3, 4, 5	073	340402
แพะเนื้อ			
ศ.หนองควาง	1, 2	032	261090
ศ.ตาก	7	055	511728
ศ.สุราษฎร์ธานี	1, 2	077	286939
ศ.ยะลา	1, 2, 7	073	229038
ส.กระบี่	1, 2	075	621347
ส.ตรัง	7	075	218476
ส.ชัยภูมิ	1, 2, 4, 5	044	812370
ส.เทพา	1, 2, 3, 8	074	318041

ศ. = ศูนย์วิจัยและบำรุงพันธุ์สัตว์

ส. = สถานีวิจัยทดสอบพันธุ์สัตว์

แพะเนื้อ 1 = แอ่งโคลนุเบียน

2 = บอร์

แพะนม 3 = ชาเนน

4 = อัลไพน์

5 = ทอกเกินเบอร์ก

6 = หลาวซาน

พื้นเมือง 7 = พื้นเมือง



แบบสอบถาม

หนังสือคำแนะนำ เรื่อง การเลี้ยงแพะ

1. ชื่อ (นาย/นาง/น.ส./อื่นๆ).....นามสกุล.....อายุ.....ปี
2. บ้านเลขที่.....ถนน.....ตำบล.....อำเภอ.....จังหวัด.....
3. เพศ ☐ 1. ชาย ☐ 2. หญิง
4. วุฒิกการศึกษาสูงสุด
☐ 1. มัธยมศึกษา ☐ 2. อนุปริญญาหรือเทียบเท่า
☐ 3. ปริญญาตรีหรือเทียบเท่า ☐ 4. อื่นๆ (โปรดระบุ).....
5. อาชีพหลัก
☐ 1. เกษตรกร (เลือก) พืช, ประมง, ปศุสัตว์ ☐ 2. พนักงานเอกชน/ธุรกิจส่วนตัว
☐ 3. รับราชการ/รัฐวิสาหกิจ ☐ 4. อื่นๆ (โปรดระบุ).....
6. ท่านได้รับหนังสือเล่มนี้มาจากที่ใด
☐ 1. กรมปศุสัตว์ (ระบุหน่วยงาน).....
☐ 2. การจัดงานด้านปศุสัตว์ (ระบุชื่องาน).....
☐ 3. อื่นๆ (โปรดระบุ).....
7. หนังสือเล่มนี้ได้ให้ประโยชน์อะไรกับท่านบ้าง (ตอบได้มากกว่า 1 ข้อ)
☐ 1. ให้ความรู้ ☐ 2. สามารถนำไปใช้ประโยชน์ได้ต่อไป ☐ 3. อื่นๆ (โปรดระบุ).....
8. เหตุผลที่ทำให้ท่านหยิบหนังสือเล่มนี้มาอ่าน (ตอบได้มากกว่า 1 ข้อ)
☐ 1. ชื่อเรื่อง/เนื้อหา ☐ 2. การจัดรูปเล่มน่าสนใจ
☐ 3. ขนาดตัวอักษรน่าอ่าน ☐ 4. อื่นๆ (โปรดระบุ).....
9. ท่านต้องการทราบอะไรเพิ่มเติมจากหนังสือเล่มนี้อีก (โปรดระบุ)
9.1
9.2
9.3
10. คำถามที่ท่านต้องการถามเกี่ยวกับหนังสือเล่มนี้ อะไรบ้าง (โปรดระบุ)
10.1
10.2
10.3
11. ปัญหาและข้อเสนอนะอื่นๆ (โปรดระบุ)
.....
.....

☆ ขอขอบพระคุณในความร่วมมือ ☆

กรุณาส่งแบบสอบถามคืนได้ที่

กลุ่มเผยแพร่และประชาสัมพันธ์ สำนักพัฒนาการปศุสัตว์และถ่ายทอดเทคโนโลยี กรมปศุสัตว์
ถนนพญาไท กรุงเทพฯ 10400 โทรสาร 0-2653-4934 E-mail: ausaneec@dld.go.th

เลี้ยงสัตว์ให้ได้ดี จะต้องมี

- สัตว์พันธุ์ดี
- อาหารดี
- โรงเรือนดี
- การจัดการ (การเลี้ยงดู) ดี
- การควบคุมป้องกันโรคดี



มีปัญหาในการเลี้ยงสัตว์ ปรึกษาได้ที่

- สำนักงานปศุสัตว์จังหวัด
- สำนักพัฒนาการปศุสัตว์และถ่ายทอดเทคโนโลยี
- กองบำรุงพันธุ์สัตว์
- กองอาหารสัตว์
- ศูนย์วิจัยและถ่ายทอดเทคโนโลยี

www.dld.go.th