

กองสารวัตรและกักกัน

โครงการส่งเสริมประสิทธิภาพการผลิตภาคปศุสัตว์

กิจกรรมหลัก : การพัฒนาสุขภาพสัตว์

กิจกรรมรอง : ควบคุมการเคลื่อนย้ายสัตว์ระหว่างประเทศ

1. หลักการและเหตุผล :

รัฐบาลมีนโยบายปรับโครงสร้างเศรษฐกิจภาคเกษตร โดยพัฒนาระบบโลจิสติกส์ทางการปศุสัตว์ พัฒนาศักยภาพในการป้องกันและควบคุม โรคระบาดในสัตว์รวมถึงการพัฒนาและความปลอดภัยด้านสินค้าเกษตรและอาหารตามมาตรฐานสากลในระดับชุมชน เพื่อให้มีจำนวนปศุสัตว์เพียงพอต่อการบริโภค ภายในประเทศ และสำหรับส่งออกไปจำหน่ายยังต่างประเทศ ทั้งในรูปของสัตว์มีชีวิต ผลิตภัณฑ์จากสัตว์ และอาหารแปรรูปจากเนื้อสัตว์ ซึ่งสามารถสร้างรายได้ให้กับประเทศนับเป็นมูลค่าหลายหมื่นล้านบาท ต่อปี ซึ่งกระทรวงเกษตรและสหกรณ์ ได้มีการดำเนินนโยบายด้านการเกษตรที่สอดคล้องกับนโยบายรัฐบาล โดยมอบหมายให้กรมปศุสัตว์ ดำเนินการในด้านการพัฒนาการผลิต และด้านการพัฒนาปัจจัยการผลิต

กรมปศุสัตว์ในฐานะหน่วยงานหลักในการกำกับดูแลด้านปศุสัตว์ ได้กำหนดแผนปฏิบัติราชการรองรับนโยบายดังกล่าว โดยภายใต้กิจกรรมเพิ่มประสิทธิภาพด้านสินค้าปศุสัตว์ มีแผนงานที่รองรับนโยบายในด้านการพัฒนาระบบโลจิสติกส์ทางการปศุสัตว์ เพื่อลดต้นทุนและอำนวยความสะดวกด้วยระบบ e-Service การกำกับดูแลการผลิต สินค้าปศุสัตว์ ทุกขั้นตอนการผลิตที่เป็นมิตรกับสิ่งแวดล้อม และมีความปลอดภัยด้านอาหารตามมาตรฐานสากล การเฝ้าระวัง ป้องกัน ควบคุมโรคระบาดสัตว์ ที่เป็นปัญหาทางเศรษฐกิจ ประสิทธิภาพการผลิต การกีดกันทางการค้าระหว่างประเทศ และโรคสัตว์ติดคนที่เป็นปัญหาทางสาธารณสุขรวมถึงการดำเนินการสนับสนุน คัดกรอง และรักษาผลประโยชน์เกษตรกร ในการพัฒนาการผลิต การแปรรูปสินค้าปศุสัตว์เพื่อสร้างความมั่นคงให้แก่อาชีพเกษตรกร ผู้ที่เป็นผู้ผลิตยากจนหรือรายย่อย ในลักษณะเศรษฐกิจพอเพียงหรือผู้ประกอบการซึ่งจะต้องทำการแข่งขันในเชิงพาณิชย์ ให้สามารถส่งออกไปจำหน่ายยังต่างประเทศ สร้างรายได้เข้าประเทศต่อไป

2. วัตถุประสงค์

1. พัฒนาศักยภาพในการเฝ้าระวัง พัฒนาสุขภาพ ป้องกัน ควบคุม บำบัด และชันสูตรโรคสัตว์

3. ผลผลิต (Output)

1. ตั้งจุดตรวจควบคุมการเคลื่อนย้าย
2. ตรวจสัตว์ผ่านด่านกักสัตว์
3. ตรวจซากสัตว์ผ่านด่านกักสัตว์
4. จับกุมผู้กระทำความผิดลักลอบนำเข้า/สัตว์และซากสัตว์
5. ทำลายเชื้อโรคยานพาหนะขนส่ง

4. ผลลัพธ์ (Outcome)

1. สัตว์และซากสัตว์ทุกชนิดต้องได้รับการตรวจสอบสุขภาพหรือสุขาสุศีร์ซากสัตว์ก่อนการอนุญาตให้เคลื่อนย้ายระหว่างเคลื่อนย้ายผ่านจุดตรวจ และการตรวจสอบสัตว์และซากสัตว์เมื่อถึงปลายทาง
2. ปศุสัตว์ของเกษตรกรไม่เป็นโรคระบาด อันเป็นผลมาจากการเคลื่อนย้ายสัตว์/ซากสัตว์ที่เป็นโรคระบาดหรือพาหะของโรคระบาด
3. สร้างความเชื่อมั่นให้กับผู้บริโภคในการบริโภคเนื้อสัตว์และประเทศคู่ค้าในการสนับสนุนการส่งออก

5. ตัวชี้วัดความสำเร็จ (KPI)

1. ทำลายเชื้อโรคยานพาหนะผ่านจุดตรวจ จำนวน 500,000 คัน

6. ขั้นตอนและวิธีการปฏิบัติงานโดยละเอียด ของหน่วยงานที่เกี่ยวข้อง

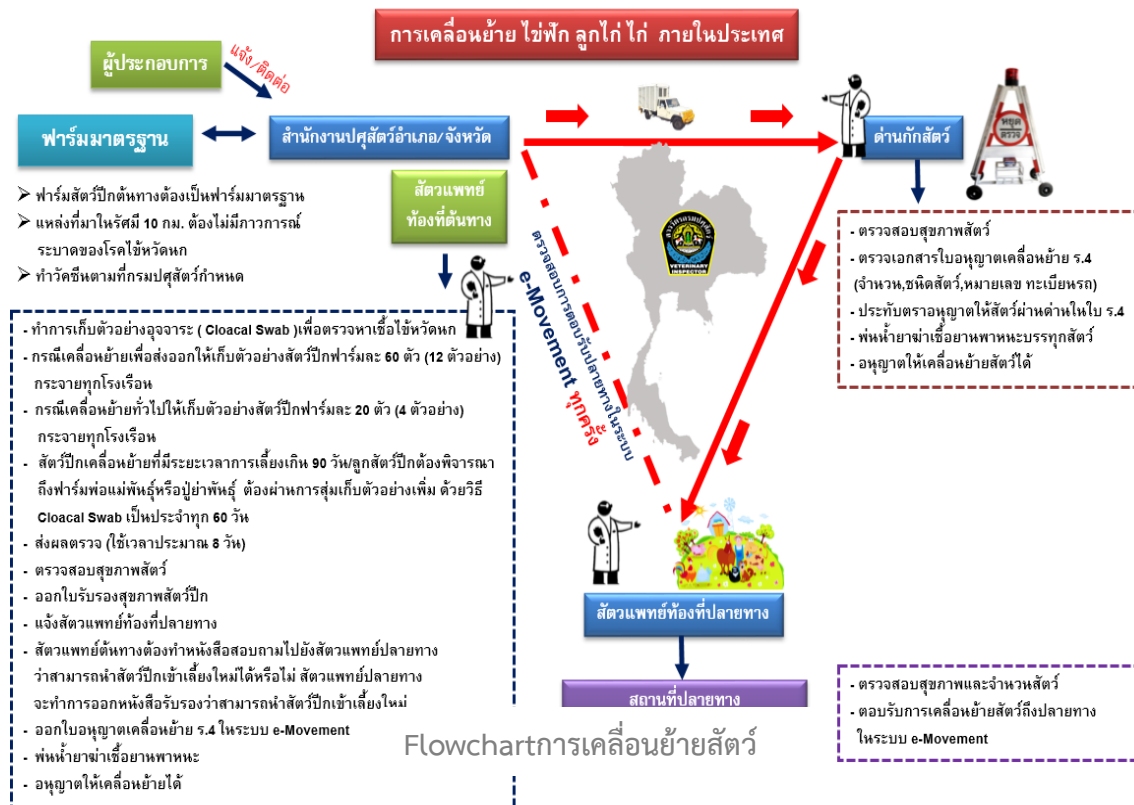
6.1 ด้านกักกันสัตว์ 31 ด้าน

1. ตั้งจุดตรวจควบคุมการเคลื่อนย้ายสัตว์
2. ตรวจสัตว์ ผ่านด่านกักกันสัตว์
3. ตรวจซากสัตว์ผ่านด่านกักกันสัตว์
4. จับกุมผู้กระทำความผิดลักลอบนำเข้า/ส่งออกสัตว์และซากสัตว์
5. ทำลายเชื้อโรคยานพาหนะขนส่งสัตว์/ซากสัตว์

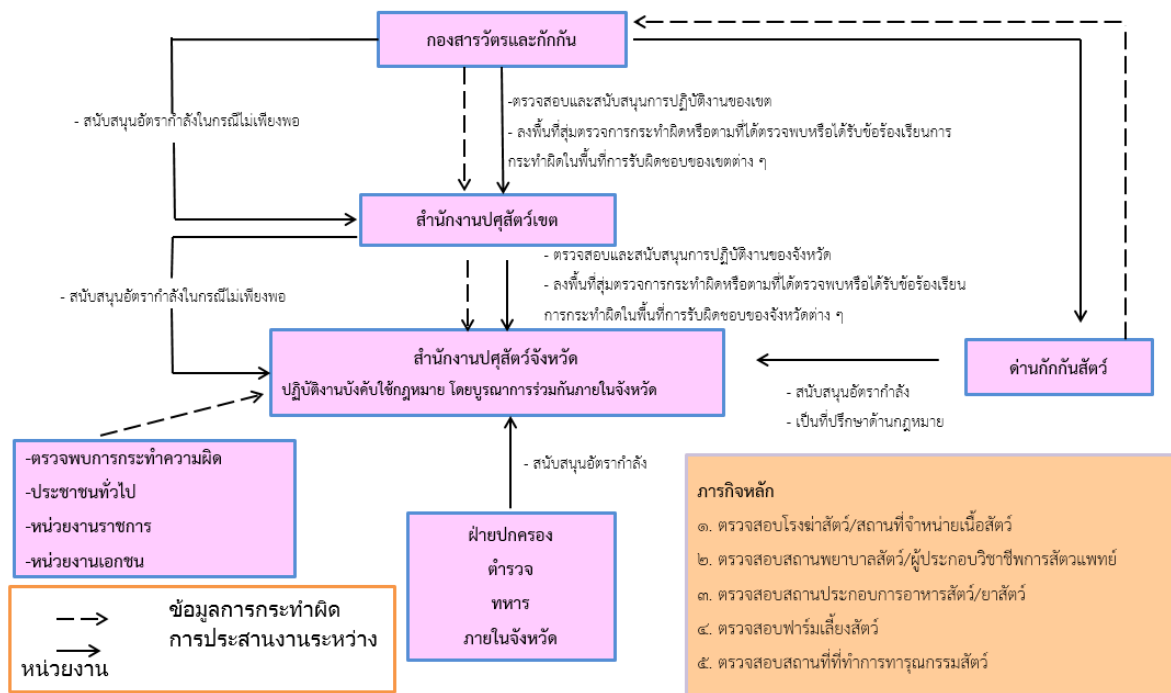
6.2 หน่วยปฏิบัติด่านกักกันสัตว์ 31 ด้าน

7. แผนภูมิความเชื่อมโยงของหน่วยงานที่เกี่ยวข้องและขั้นตอนวิธีปฏิบัติงาน



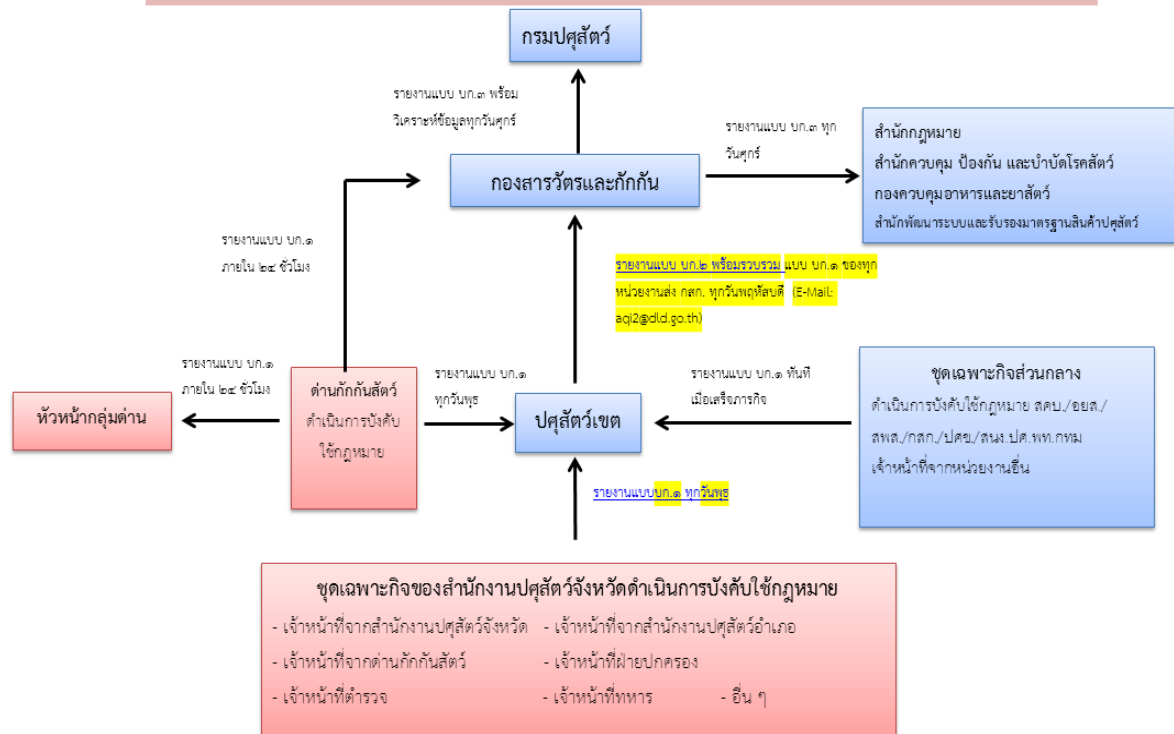


แนวทางปฏิบัติการบังคับใช้กฎหมาย (ลำดับหน่วยงานบังคับใช้กฎหมาย)



Flowchartแนวทางการบังคับใช้กฎหมาย

แนวทางการรายงานผลการปฏิบัติงานบังคับใช้กฎหมาย



Flowchartแนวทางการบังคับใช้กฎหมาย

กองสารวัตรและกักกัน

ผลผลิต : พัฒนาศักยภาพด้านปศุสัตว์

กิจกรรมหลัก : กิจกรรมเฝ้าระวังป้องกัน ควบคุม บำบัดและชันสูตรโรคสัตว์

กิจกรรมรอง : ควบคุมการเคลื่อนย้ายสัตว์ภายในประเทศ

1. หลักการและเหตุผล :

รัฐบาลมีนโยบายปรับโครงสร้างเศรษฐกิจภาคเกษตร โดยพัฒนาระบบโลจิสติกส์ทางการปศุสัตว์ พัฒนาศักยภาพในการป้องกันและควบคุม โรคระบาดในสัตว์รวมถึงการพัฒนาและความปลอดภัยด้านสินค้าเกษตรและอาหารตามมาตรฐานสากลในระดับชุมชน เพื่อให้มีจำนวนปศุสัตว์เพียงพอต่อการบริโภค ภายในประเทศ และสำหรับส่งออกไปจำหน่ายยังต่างประเทศ ทั้งในรูปของสัตว์มีชีวิต ผลิตภัณฑ์จากสัตว์ และอาหารแปรรูปจากเนื้อสัตว์ ซึ่งสามารถสร้างรายได้ให้กับประเทศนับเป็นมูลค่าหลายหมื่นล้านบาท ต่อปี ซึ่งกระทรวงเกษตรและสหกรณ์ ได้มีการดำเนินนโยบายด้านการเกษตรที่สอดคล้องกับนโยบายรัฐบาล โดยมอบหมายให้กรมปศุสัตว์ดำเนินการในด้านการพัฒนาการผลิต และด้านการพัฒนาปัจจัยการผลิต

กรมปศุสัตว์ในฐานะหน่วยงานหลักในการกำกับดูแลด้านปศุสัตว์ ได้กำหนดแผนปฏิบัติการราชการรองรับนโยบายดังกล่าว โดยภายใต้กิจกรรมเพิ่มประสิทธิภาพด้านสินค้าปศุสัตว์ มีแผนงานที่รองรับนโยบายในด้านการพัฒนาระบบโลจิสติกส์ทางการปศุสัตว์ เพื่อลดต้นทุนและอำนวยความสะดวกด้วยระบบ e-Service การกำกับดูแลการผลิต สินค้าปศุสัตว์ ทุกขั้นตอนการผลิตที่เป็นมิตรกับสิ่งแวดล้อม และมีความปลอดภัยด้านอาหารตามมาตรฐานสากล การเฝ้าระวัง ป้องกัน ควบคุมโรคระบาดสัตว์ ที่เป็นปัญหาทางเศรษฐกิจ ประสิทธิภาพการผลิต การกีดกันทางการค้าระหว่างประเทศ และโรคสัตว์ติดคนที่เป็นปัญหาทางสาธารณสุขรวมถึงการดำเนินการสนับสนุน คัดกรอง และรักษาผลประโยชน์เกษตรกร ในการพัฒนาการผลิต การแปรรูปสินค้าปศุสัตว์เพื่อสร้างความมั่นคงให้แก่อาชีพเกษตรกร ผู้ที่เป็นผู้ผลิตยากจนหรือรายย่อย ในลักษณะเศรษฐกิจพอเพียงหรือผู้ประกอบการซึ่งจะต้องทำการแข่งขันในเชิงพาณิชย์ ให้สามารถส่งออกไปจำหน่ายยังต่างประเทศ สร้างรายได้เข้าประเทศต่อไป

2. วัตถุประสงค์

1. เพื่อพัฒนาศักยภาพในการควบคุม ป้องกันการแพร่ระบาดของโรคไข้หวัดนกในสัตว์ปีก
2. เพื่อพัฒนาระบบเครือข่ายการเฝ้าระวังโรคในทุกระดับทั้งในเชิงรุกและเชิงรับ

3. ผลผลิต (Output)

1. ตั้งจุดตรวจควบคุมการเคลื่อนย้าย
2. ตรวจสัตว์ผ่านด่านกักสัตว์
3. ตรวจซากสัตว์ผ่านด่านกักสัตว์
4. จับกุมผู้กระทำความผิดลักลอบนำเข้า/สัตว์และซากสัตว์
5. ทำลายเชื้อโรคยานพาหนะขนส่ง

4. ผลลัพธ์ (Output)

1. สัตว์และซากสัตว์ทุกชนิดต้องได้รับการตรวจสอบสุขภาพหรือสุสานสัตว์ก่อนการอนุญาตให้เคลื่อนย้ายระหว่างการเคลื่อนย้ายผ่านจุดตรวจ และการตรวจสอบสัตว์และซากสัตว์เมื่อถึงปลายทาง
2. ปศุสัตว์ของเกษตรกรไม่เป็นโรคระบาด อันเป็นผลมาจากการเคลื่อนย้ายสัตว์/ซากสัตว์ที่เป็นโรคระบาดหรือพาหะของโรคระบาด
3. สร้างความเชื่อมั่นให้กับผู้บริโภคในการบริโภคเนื้อสัตว์และประเทศคู่ค้าในการสนับสนุนการส่งออก
4. ประเทศคู่ค้ามีความเชื่อมั่นในการนำเข้าสัตว์และซากสัตว์จากประเทศไทย

5. ตัวชี้วัดความสำเร็จ (KPI)

1. ตั้งจุดตรวจควบคุมการเคลื่อนย้ายสัตว์/ซากสัตว์ จำนวน 650 ครั้ง
2. ทำลายเชื้อโรคยานพาหนะผ่านจุดตรวจ จำนวน 52,500 คัน

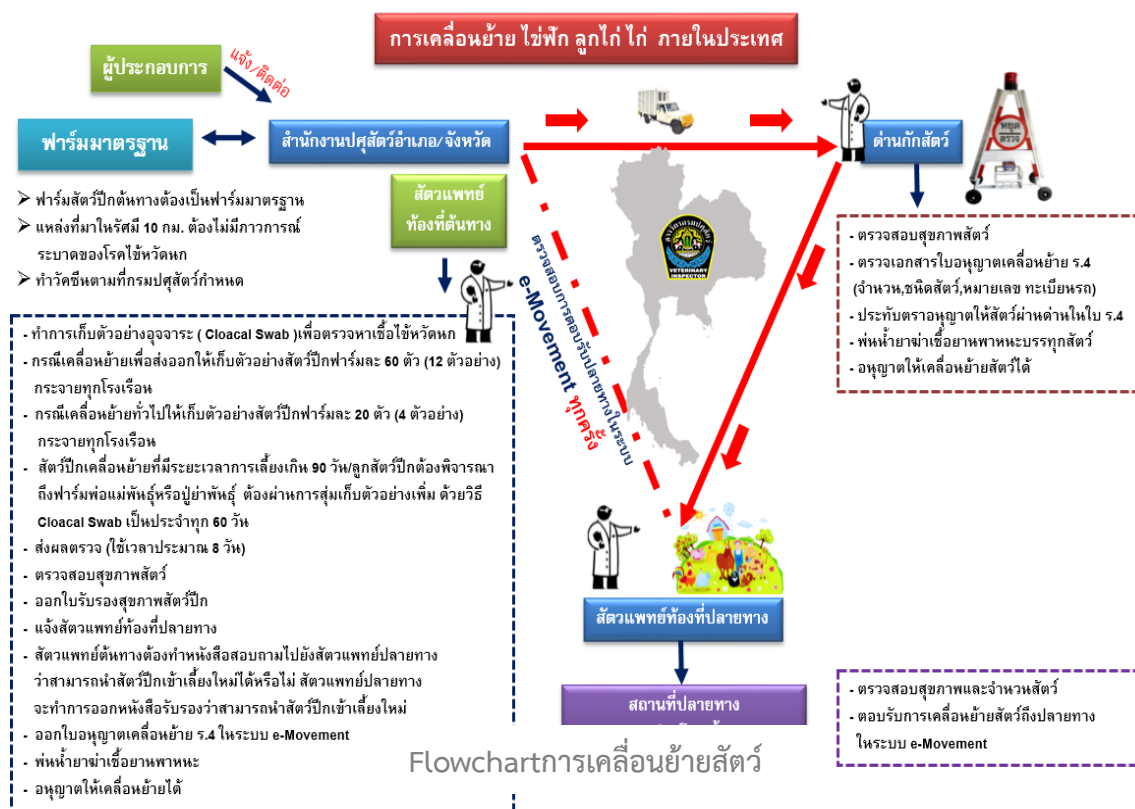
6. ขั้นตอนและวิธีปฏิบัติงานโดยละเอียด ของหน่วยงานที่เกี่ยวข้อง

6.1 ด่านกักกันสัตว์ 26 ด่าน

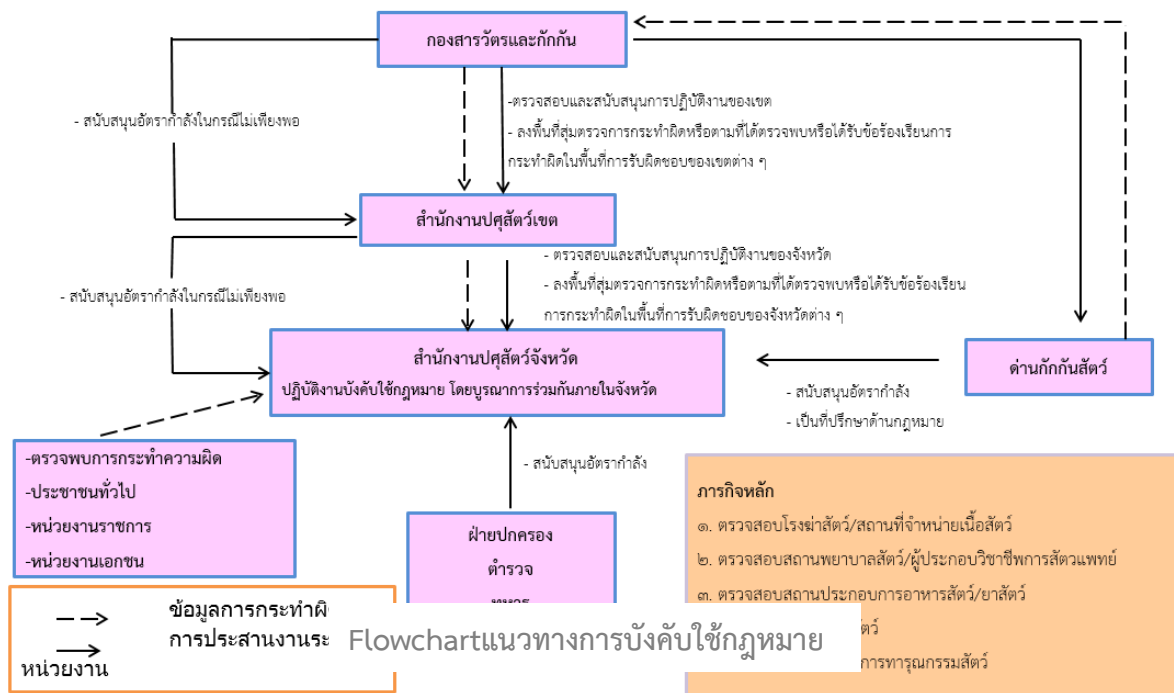
1. ตั้งจุดตรวจควบคุมการเคลื่อนย้ายสัตว์และซากสัตว์
2. จำนวนสัตว์และซากสัตว์ผ่านด่านได้รับการตรวจสอบสุขภาพ
3. ทำลายเชื้อโรคยานพาหนะผ่านจุดตรวจ

6.2 หน่วยปฏิบัติ ด่านกักกันสัตว์ 26 ด่าน

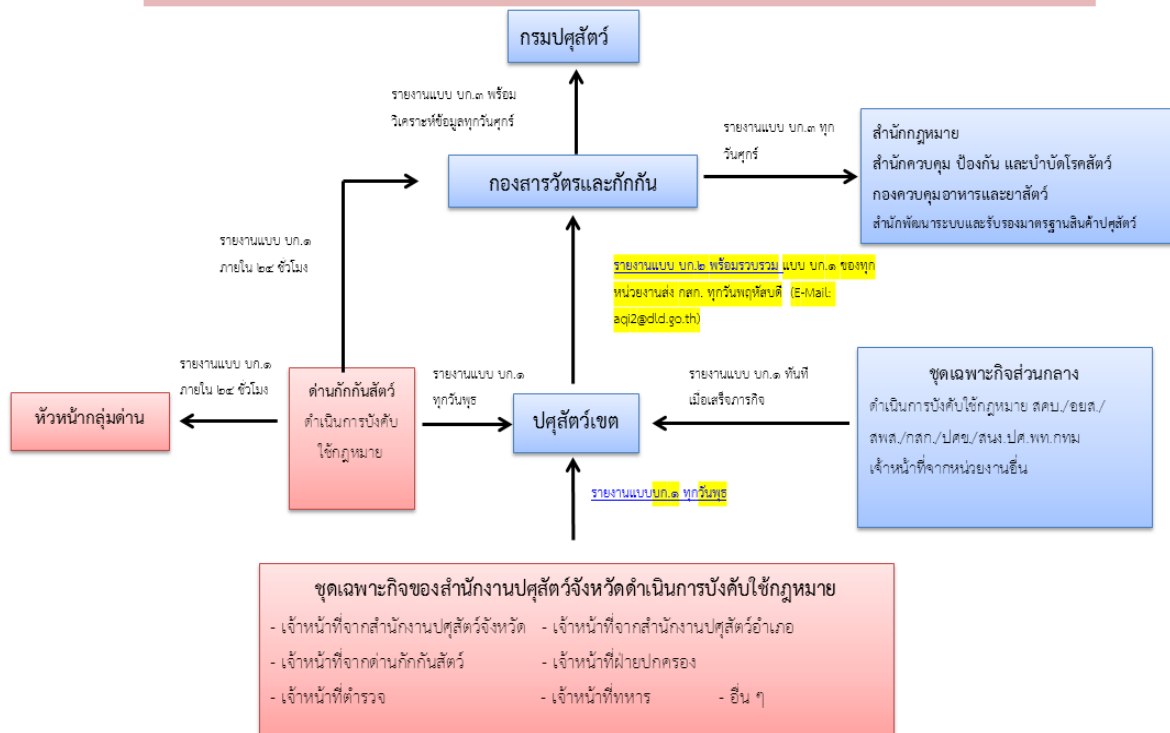
7. แผนภูมิความเชื่อมโยงของหน่วยงานที่เกี่ยวข้องและขั้นตอนวิธีปฏิบัติงาน



แนวทางปฏิบัติการบังคับใช้กฎหมาย (ลำดับหน่วยงานบังคับใช้กฎหมาย)



แนวทางการรายงานผลการปฏิบัติงานบังคับใช้กฎหมาย



Flowchartแนวทางการบังคับใช้กฎหมาย

กองสารวัตรและกักกัน

โครงการพัฒนาคุณภาพสินค้าเกษตรสู่มาตรฐาน

กิจกรรมหลัก : ตรวจสอบรับรองคุณภาพสินค้าปศุสัตว์

กิจกรรมรอง (กิจกรรมที่ได้รับงบประมาณ) :

1. หลักการและเหตุผล :

ในปัจจุบัน ประเทศไทยมีศักยภาพในการส่งออกผลิตภัณฑ์ปศุสัตว์ค่อนข้างสูง ทั้งนี้เป็นผลมาจากความสามารถในการพัฒนาด้านการผลิตปศุสัตว์และรูปแบบอาหารต่างๆ รวมทั้งความสามารถด้านการตลาดของภาคเอกชนผู้ผลิตอาหารเพื่อการส่งออก และภาครัฐบาลที่เกี่ยวข้อง ทำให้หลายประเทศยอมรับสินค้าปศุสัตว์และผลิตภัณฑ์เนื้อสัตว์จากประเทศไทย แต่อย่างไรก็ตามข้อจำกัดในการส่งออกอันเนื่องมาจากภาวะการแข่งขันในตลาดโลกที่ทวีความรุนแรงขึ้นโดยเฉพาะปัญหาเรื่องโรคปากและเท้าเปื่อย เป็นข้อกำหนด ที่สำคัญในการกีดกันการนำเข้าสินค้าปศุสัตว์ของต่างประเทศ การกำจัดโรคปากและเท้าเปื่อยให้หมดไปจากประเทศไทย จำเป็นต้องใช้กำลังคน และงบประมาณจำนวนมาก อีกทั้งต้องอาศัยระยะเวลาดำเนินการนานปี ต่างกับการกำหนดเขตปลอดโรคระบาดชนิดโรคปากและเท้าเปื่อยเป็นบางส่วนของประเทศ เป็นแนวทางหนึ่งซึ่งมีความเป็นไปได้สูง และใช้ระยะเวลาสั้นกว่าการกำจัดโรคนี้ทั้งประเทศ ดังนั้นหากพื้นที่เขตปศุสัตว์ที่มีการผลิตสัตว์ได้มากและปลอดต่อโรคปากและเท้าเปื่อยแล้วจะมีหนทางสำคัญ ซึ่งช่วยให้ประเทศไทยสามารถขยายตัว ในด้านการส่งออกสินค้าปศุสัตว์ได้

ปัจจุบันภาคตะวันออกของประเทศไทยมีผลผลิตปศุสัตว์เพียงพอสำหรับการบริโภคและเหลือส่งไปจำหน่ายยังนอกพื้นที่เขตโดยเฉพาะสุกรประกอบกับเป็นพื้นที่ที่มีการระบาดของโรคปากและเท้าเปื่อยน้อยจึงมีความเหมาะสมที่จะจัดตั้งให้ภาคตะวันออกเป็นเขตปลอดโรคปากและเท้าเปื่อย ซึ่งผ่านการรับรองโดยองค์การโรคระบาดสัตว์ระหว่างประเทศ

2. วัตถุประสงค์

1. เพื่อกำจัดโรคปากและเท้าเปื่อยในภาคตะวันออกของประเทศไทยให้หมดไป
2. เพื่อให้องค์การโรคระบาดสัตว์ระหว่างประเทศ หรือ OIE (Office International des Epizooties) รับรองสถานภาพปลอดโรคปากและเท้าเปื่อยในภาคตะวันออกให้เป็นไปตามมาตรฐานสากล
3. เพื่อส่งเสริมและสนับสนุนการผลิตปศุสัตว์และผลิตภัณฑ์ปศุสัตว์เพื่อการส่งออกไปจำหน่ายยังต่างประเทศ

3. ผลผลิต (Output)

1. การควบคุมเคลื่อนย้ายสัตว์และซากสัตว์
 - 1.1 การตั้งจุดตรวจ
 - 1.2 จำนวนพาหนะที่ได้รับการทำลายเชื้อโรค
 - 1.3 การตรวจสัตว์/ซากสัตว์
 - 1.4 จำนวนสัตว์ป่วยที่ตรวจพบในการเคลื่อนย้าย/กักกัน

4.ผลลัพธ์ (Output)

1. สัตว์/ซากสัตว์ของสัตว์ปีกทุกชนิดได้รับการตรวจสอบสุขภาพสัตว์/ซากสัตว์ก่อนการอนุญาตให้มีการเคลื่อนย้าย ระหว่างการเคลื่อนย้ายและภายหลังการเคลื่อนย้ายยังพื้นที่ปลายทาง
2. ลดความสูญเสียและอัตราเสี่ยงที่สัตว์ของเกษตรกรในพื้นที่เขต 2 ได้รับการป้องกันการติดเชื้อโรคระบาดจากการเคลื่อนย้ายสัตว์ที่ป่วยหรือเป็นพาหะของโรคระบาดชนิดปากและเท้าเปื่อย
3. ประเทศคู่ค้ามีความเชื่อมั่นในการนำเข้าสัตว์ปีกคู่ จากประเทศไทย

5. ตัวชี้วัดความสำเร็จ (KPI)

1. ตั้งจุดตรวจควบคุมการเคลื่อนย้ายสัตว์/ซากสัตว์เข้าเขตปลอดโรค จำนวน 650 ครั้ง
2. ทำลายเชื้อโรคนานพาหนะผ่านจุดตรวจ จำนวน 90,000 คัน

6. ขั้นตอนและวิธีดำเนินงานของหน่วยงานที่เกี่ยวข้อง

6.1 ด่านกักกันสัตว์ 8 ด่าน

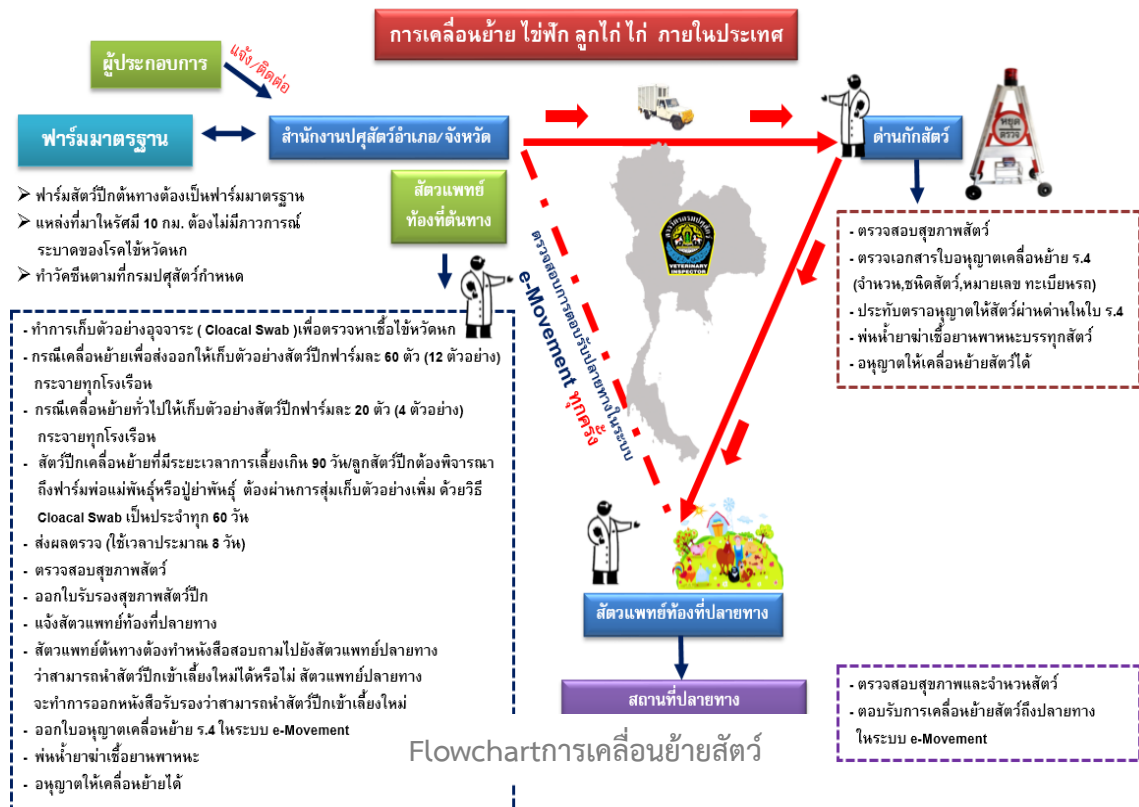
1. ตั้งจุดตรวจการควบคุมการเคลื่อนย้ายสัตว์และซากสัตว์
2. ควบคุมจำนวนยานพาหนะที่ได้รับการทำลายเชื้อโรค
3. ตรวจสอบสัตว์และซากสัตว์ของสัตว์กับคู่ทุกชนิดให้ได้รับการตรวจสอบสุขภาพสัตว์/ซากสัตว์ก่อน

การอนุญาตให้มีการเคลื่อนย้ายและภายหลังการเคลื่อนย้ายยังพื้นที่ปลายทาง

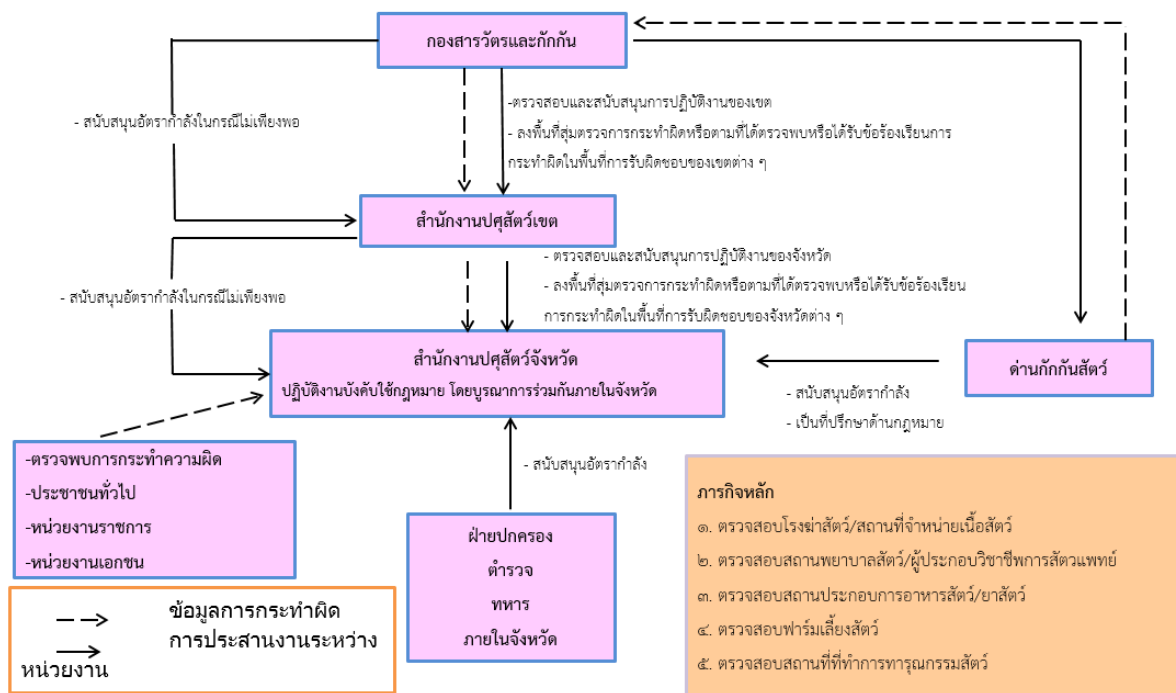
6.2 หน่วยปฏิบัติ ด่านกักกันสัตว์ 8 ด่าน

7. แผนภูมิความเชื่อมโยงของหน่วยงานที่เกี่ยวข้องและขั้นตอนวิธีปฏิบัติงาน



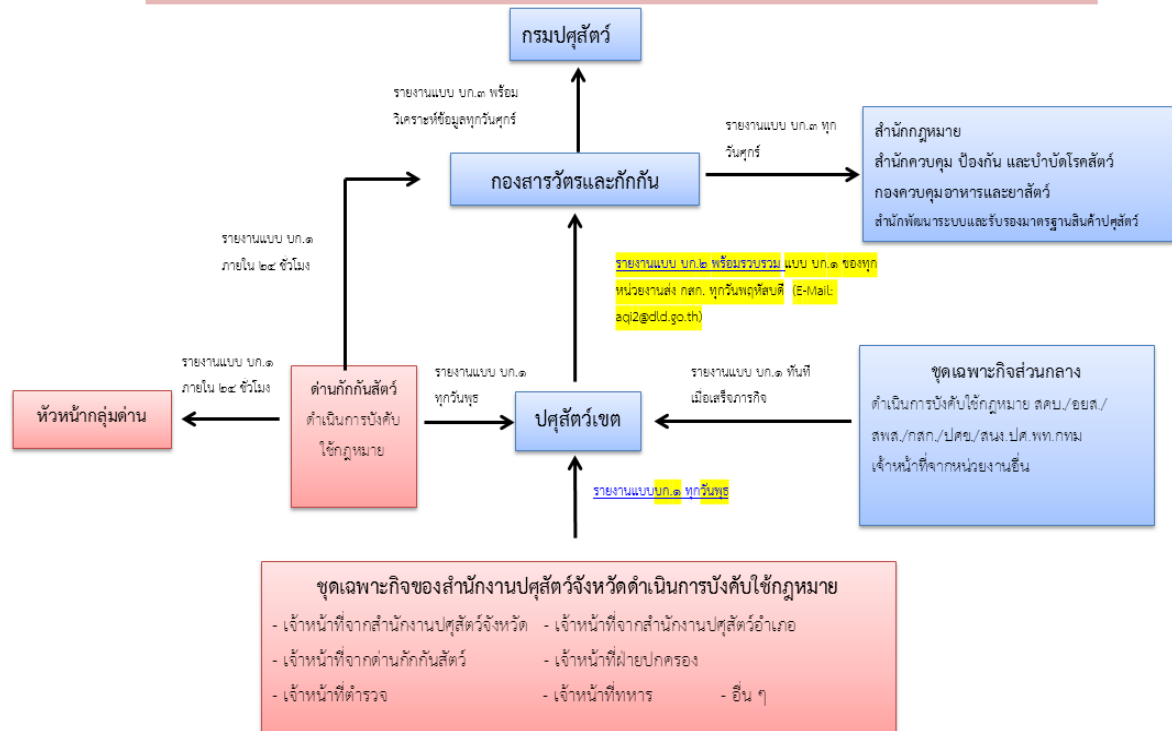


แนวทางปฏิบัติการบังคับใช้กฎหมาย (ลำดับหน่วยงานบังคับใช้กฎหมาย)



Flowchartแนวทางการบังคับใช้กฎหมาย

แนวทางการรายงานผลการปฏิบัติงานบังคับใช้กฎหมาย



Flowchartแนวทางการบังคับใช้กฎหมาย