

กองสารวัตรและกักกัน

ผลผลิต : การพัฒนาสุขภาพสัตว์

กิจกรรมหลัก : เพิ่มประสิทธิภาพด่านสินค้าปศุสัตว์

กิจกรรมรอง : ควบคุมการเคลื่อนย้ายสัตว์

1. หลักการและเหตุผล :

รัฐบาลมีนโยบายปรับโครงสร้างเศรษฐกิจภาคเกษตร โดยพัฒนาระบบโลจิสติกส์ทางการปศุสัตว์ พัฒนาศักยภาพในการป้องกันและควบคุม โรคระบาดในสัตว์รวมถึงการพัฒนาและความปลอดภัยด้านสินค้าเกษตรและอาหารตามมาตรฐานสากลในระดับชุมชน เพื่อให้มีจำนวนปศุสัตว์เพียงพอต่อการบริโภค ภายในประเทศ และสำหรับส่งออกไปจำหน่ายยังต่างประเทศ ทั้งในรูปของสัตว์มีชีวิต ผลิตภัณฑ์จากสัตว์ และอาหารแปรรูปจากเนื้อสัตว์ ซึ่งสามารถสร้างรายได้ให้กับประเทศนับเป็นมูลค่าหลายหมื่นล้านบาท ต่อปี ซึ่งกระทรวงเกษตรและสหกรณ์ ได้มีการดำเนินนโยบายด้านการเกษตรที่สอดคล้องกับนโยบายรัฐบาล โดยมอบหมายให้กรมปศุสัตว์ดำเนินการในด้านการพัฒนาการผลิต และด้านการพัฒนาปัจจัยการผลิต

กรมปศุสัตว์ในฐานะหน่วยงานหลักในการกำกับดูแลด้านปศุสัตว์ ได้กำหนดแผนปฏิบัติการ 3 ปี (พ.ศ.2556-2558) รองรับนโยบายดังกล่าว โดยภายใต้กิจกรรมเพิ่มประสิทธิภาพด่านสินค้าปศุสัตว์ มีแผนงานที่รองรับนโยบายในด้านการพัฒนาระบบโลจิสติกส์ทางการปศุสัตว์ เพื่อลดต้นทุนและอำนวยความสะดวกด้วยระบบ e-Service การกำกับดูแลการผลิต สินค้าปศุสัตว์ ทุกขั้นตอนการผลิตที่เป็นมิตรกับสิ่งแวดล้อม และมีความปลอดภัยด้านอาหารตามมาตรฐานสากล การเฝ้าระวัง ป้องกัน ควบคุมโรคระบาดสัตว์ ที่เป็นปัญหาทางเศรษฐกิจ ประสิทธิภาพการผลิต การกีดกันทางการค้าระหว่างประเทศ และโรคสัตว์ติดคนที่เป็นปัญหาทางสาธารณสุขรวมถึงการดำเนินการสนับสนุน คัดกรอง และรักษาผลประโยชน์เกษตรกร ในการพัฒนาการผลิต การแปรรูปสินค้าปศุสัตว์เพื่อสร้างความมั่นคงให้แก่อาชีพเกษตรกร ผู้ที่เป็นผู้ผลิตยากจนหรือรายย่อย ในลักษณะเศรษฐกิจพอเพียงหรือผู้ประกอบการซึ่งจะต้องทำการแข่งขันในเชิงพาณิชย์ ให้สามารถส่งออกไปจำหน่ายยังต่างประเทศ สร้างรายได้เข้าประเทศต่อไป

2. วัตถุประสงค์

1. พัฒนาศักยภาพในการเฝ้าระวัง พัฒนาสุขภาพ ป้องกัน ควบคุม บำบัด และชันสูตรโรคสัตว์

3. ผลผลิต (Output)

1. ตั้งจุดตรวจควบคุมการเคลื่อนย้าย
2. ตรวจสัตว์ผ่านด่านกักสัตว์
3. ตรวจซากสัตว์ผ่านด่านกักสัตว์
4. จับกุมผู้กระทำความผิดลักลอบนำเข้า/สัตว์และซากสัตว์
5. ทำลายเชื้อโรคยานพาหนะขนส่ง

4. ผลลัพธ์ (Outcome)

1. สัตว์และซากสัตว์ทุกชนิดต้องได้รับการตรวจสอบสุขภาพหรือสุขศาสตร์ซากสัตว์ก่อนการอนุญาตให้เคลื่อนย้ายระหว่างการเคลื่อนย้ายผ่านจุดตรวจ และการตรวจสอบสัตว์และซากสัตว์เมื่อถึงปลายทาง
2. ปศุสัตว์ของเกษตรกรไม่เป็นโรคระบาด อันเป็นผลมาจากการเคลื่อนย้ายสัตว์/ซากสัตว์ที่เป็นโรคระบาดหรือพาหะของโรคระบาด
3. สร้างความเชื่อมั่นให้กับผู้บริโภคในการบริโภคเนื้อสัตว์และประเทศคู่ค้าในการสนับสนุนการส่งออก

5. ตัวชี้วัดความสำเร็จ (KPI)

1. ทำลายเชื้อโรคยานพาหนะผ่านจุดตรวจ จำนวน 500,000 คัน

6. ขั้นตอนและวิธีการปฏิบัติงานโดยละเอียด ของหน่วยงานที่เกี่ยวข้อง

6.1 ด่านกักกันสัตว์ 58 ด่าน

1. ตั้งจุดตรวจควบคุมการเคลื่อนย้ายสัตว์

- 6.2 หน่วยปฏิบัติ ด้านกักกันสัตว์ 58 ด้าน

ขั้นตอนการเคลื่อนย้ายโค กระบือ แพะ แกะ ภายในประเทศ

ผู้ประกอบการ (แจ้ง/ติดต่อ)

ฟาร์ม ↔ **สำนักงานปศุสัตว์อำเภอ/จังหวัด**

ฝัง Microchip (RFID)
ฉีดวัคซีน FMD ฯลฯ
ตรวจ Brucellosis, TB. (แพะ แกะ)
กัก 21 วัน
ในกรณีเคลื่อนย้ายเข้าเขตปลอดโรค (แจ้งกองสารวัตรและกักกัน)
❖ ตรวจสอบสุขภาพ
❖ ตรวจ NSP
❖ กัก 10 วัน
❖ ออกใบอนุญาตเคลื่อนย้าย ร.4 ในระบบ e-Movement

สัตวแพทย์ท้องที่ต้นทาง

ตรวจสอบการตอบรับปลายทางในระบบ e-Movement ทุกครั้ง

ด่านกักสัตว์ (หยุดสัตว์)

ตรวจสอบสุขภาพสัตว์
- ตรวจสอบหมายเลข Microchip (RFID) บนตัวสัตว์
- ตรวจสอบเอกสารใบอนุญาตเคลื่อนย้าย ร.4 (จำนวน, เบอร์หู, ชนิดสัตว์, หมายเลขทะเบียนรถ)
- ตรวจสอบข้อมูลสัตว์ในระบบ NID
- ประทับตราอนุญาตให้สัตว์ผ่านด่านในใบ ร.4
- พ่นน้ำยาฆ่าเชื้อยานพาหนะบรรทุกสัตว์
- อนุญาตให้เคลื่อนย้ายสัตว์ได้

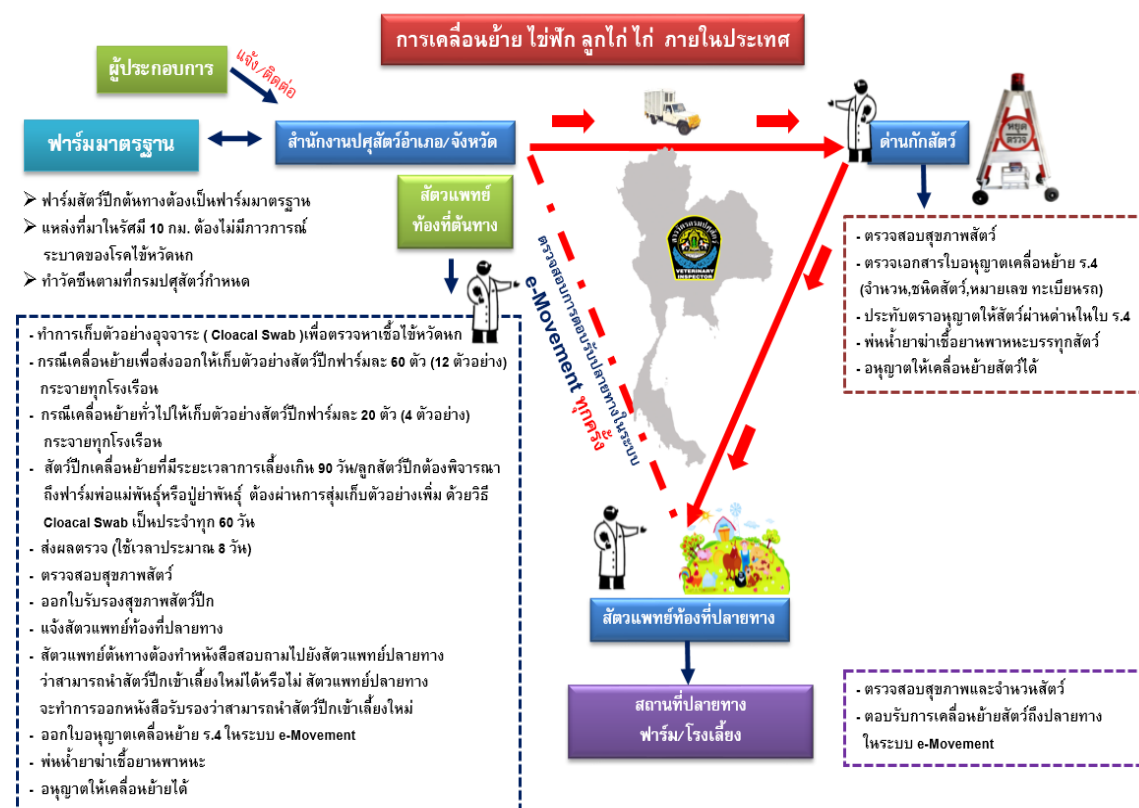
ปลายทาง (สัตวแพทย์ท้องที่ปลายทาง)

สถานที่ปลายทาง

ปลายทาง (สัตวแพทย์ท้องที่ปลายทาง)

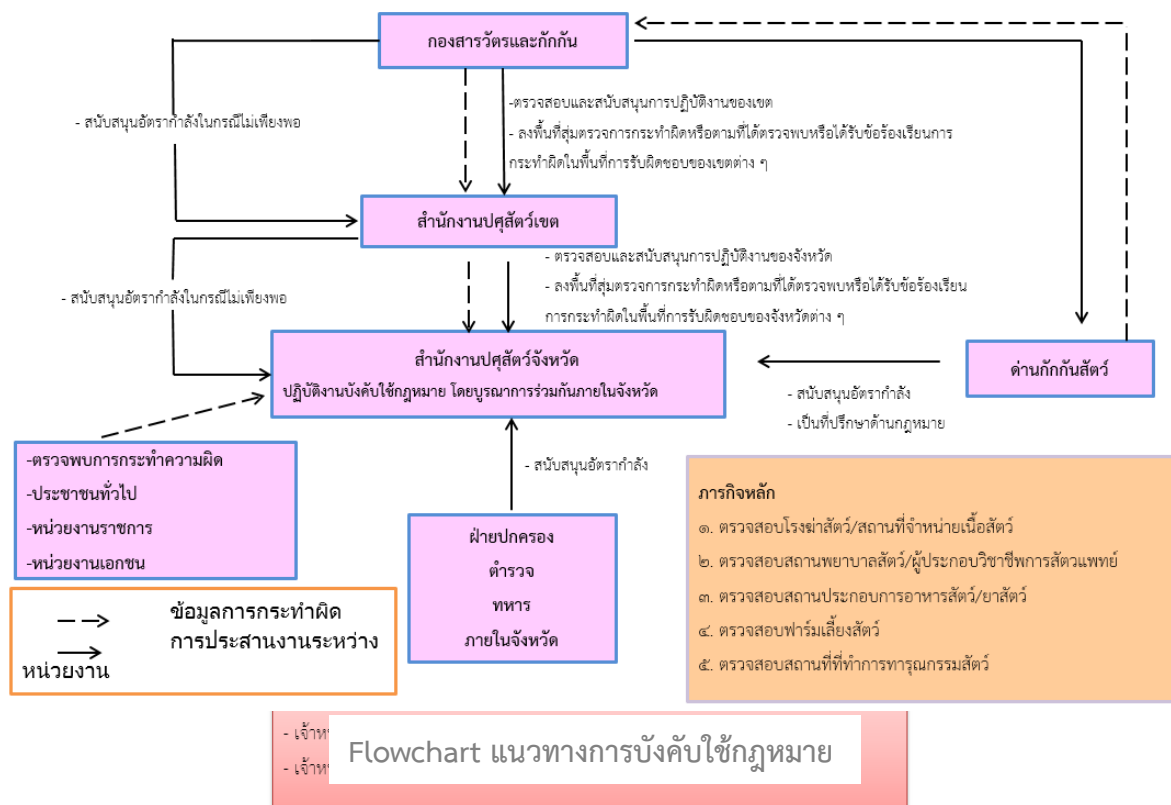
สถานที่ปลายทาง

Flowchart การเคลื่อนย้ายสัตว์



Flowchart การเคลื่อนย้ายสัตว์

แนวทางปฏิบัติการบังคับใช้กฎหมาย (ลำดับหน่วยงานบังคับใช้กฎหมาย)



Flowchart แนวทางการบังคับใช้กฎหมาย

กองสารวัตรและกักกัน

ผลผลิต : การพัฒนาสุขภาพสัตว์

กิจกรรมหลัก : ป้องกัน แก้ไขและเตรียมความพร้อมรับปัญหาโรคไข้หวัดนก

กิจกรรมรอง : ควบคุมการเคลื่อนย้ายสัตว์ปีก

1. หลักการและเหตุผล :

โรคไข้หวัดนกเป็นโรคระบาดที่มีความสำคัญเป็นอย่างยิ่งในปัจจุบัน เนื่องจากมีความระบาดอย่างกว้างขวางในหลายประเทศทั่วโลก รวมทั้งในประเทศไทย โดยก่อความเสียหายให้แก่อุตสาหกรรมเลี้ยงสัตว์ปีก และเกษตรกร ผู้เลี้ยงสัตว์ปีกทั่วไปและยิ่งไปกว่านั้นยังเป็นโรคที่สามารถติดต่อไปยังคนและทำให้มีผู้เสียชีวิต ซึ่งในปี 2547 เป็นต้นมา ประเทศไทยได้รับความเสียหายทางเศรษฐกิจด้านเลี้ยงสัตว์ปีกและธุรกิจที่เกี่ยวข้องนับแสนล้านบาทเนื่องจากไม่สามารถส่งออกไก่สดได้ ส่งผลกระทบต่อผู้ประกอบการที่เกี่ยวข้องกับอุตสาหกรรมสัตว์ปีกทั้งหมด และทำให้อัตราการขยายตัวทางเศรษฐกิจ (Real GDP Rate) ในปี 2547 ลดลงร้อยละ 0.39 ด้วย ซึ่งยังไม่รวมถึงความเสียหายจากการสูญเสียชีวิตของคนป่วยจากโรคนี้ที่ไม่อาจประเมินค่าได้ รัฐบาลจึงมีนโยบายที่จะแก้ไขปัญหาที่เกิดจากการระบาดของโรคไข้หวัดนกให้หมดไป ซึ่งต้องอาศัยความร่วมมืออย่างจริงจังของหน่วยงานต่างๆ

กรมปศุสัตว์ในฐานะหน่วยงานซึ่งมีส่วนเกี่ยวข้องในการกำกับดูแลด้านการเลี้ยงสัตว์ จึงได้กำหนดแผนงานการแก้ไขปัญหาโรคไข้หวัดนกทั้งในระยะสั้นและระยะยาวโดยยึดแนวทางบูรณาการการทำงานของหน่วยงานต่างๆ ตามนโยบายของภาครัฐเพื่อใช้ประกอบดำเนินงานการแก้ไขภาวะวิกฤตที่เกิดจากการระบาดของโรคไข้หวัดนก โดยมุ่งเน้นยุทธศาสตร์ในการแก้ปัญหาเฉพาะหน้าเร่งด่วน และยุทธศาสตร์แนวทางการป้องกันโรคระยะยาวด้วยการพัฒนาด้านบุคลากรและเครือข่ายที่มีอย่างจำกัดให้เกิดประสิทธิภาพมากที่สุด รวมทั้งการพัฒนาด้านเทคโนโลยีและวิชาการให้มีความทันสมัยและมีประสิทธิภาพเพียงพอต่อการป้องกันและแก้ไขปัญหาโรคไข้หวัดนก

2. วัตถุประสงค์

1. เพื่อพัฒนาศักยภาพในการควบคุม ป้องกันการแพร่ระบาดของโรคไข้หวัดนกในสัตว์ปีก
2. เพื่อพัฒนาระบบเครือข่ายการเฝ้าระวังโรคในทุกระดับทั้งในเชิงรุกและเชิงรับ
3. เพื่อพัฒนาขีดความสามารถระบบตรวจวินิจฉัยโรคไข้หวัดนก
4. เพื่อพัฒนาปรับปรุงระบบการเลี้ยงสัตว์ปีกให้มีความปลอดภัย

3. ผลผลิต (Output)

1. ตั้งจุดตรวจควบคุมเคลื่อนย้ายสัตว์ปีกและซากสัตว์
2. จำนวนสัตว์ปีกผ่านด่านได้รับการตรวจสอบสุขภาพ
3. จำนวนซากสัตว์ปีกผ่านด่านได้รับการตรวจสอบสุขศาสตร์
4. ทำลายเชื้อโรคยานพาหนะผ่านจุดตรวจ

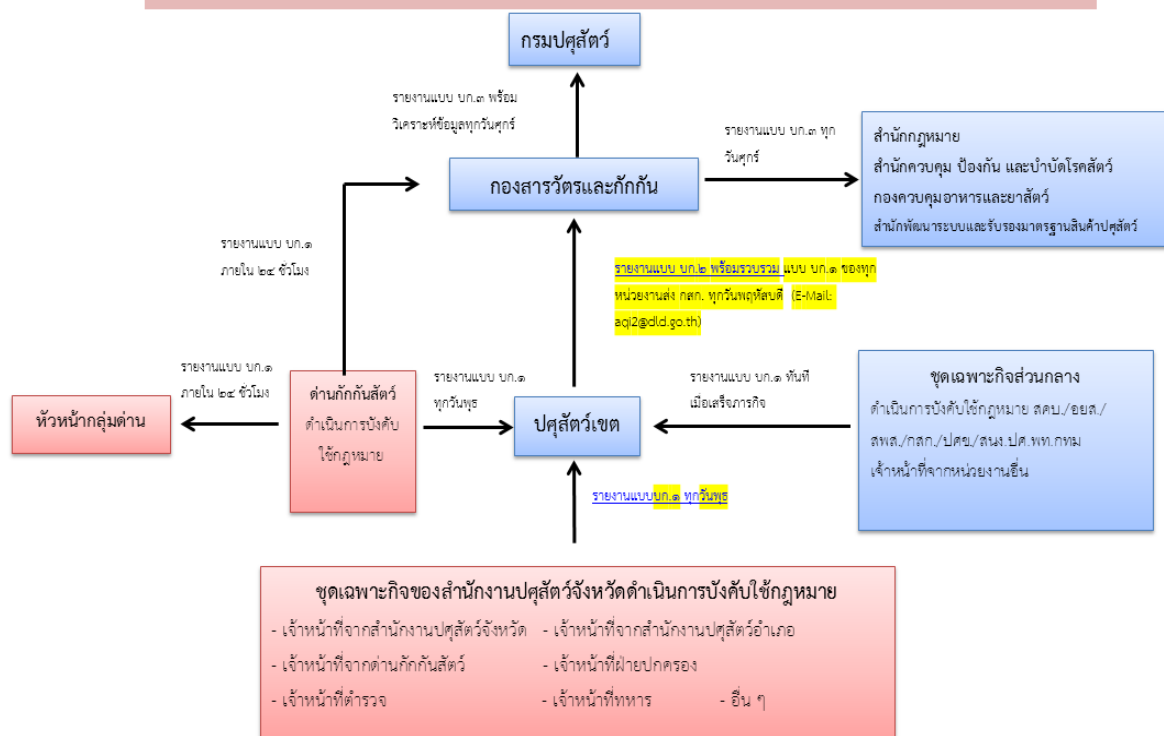
4. ผลลัพธ์ (Output)

1. สัตว์ปีก/ซากสัตว์ปีกทุกชนิดต้องได้รับการตรวจสอบสุขภาพหรือสุขศาสตร์ซากสัตว์ก่อนอนุญาตให้เคลื่อนย้าย ระหว่างการเคลื่อนย้ายผ่านจุดตรวจและการตรวจสอบสัตว์หรือซากสัตว์เมื่อถึงปลายทาง
2. สัตว์ปีกของเกษตรกรไม่เป็นโรคระบาดอันเกิดจากการเคลื่อนย้ายสัตว์/ซากสัตว์ที่เป็นโรคระบาดหรือพาหะของโรคระบาด
3. ประชาชนและผู้บริโภคปลอดภัยจากการบริโภคเนื้อสัตว์ปีกและไม่เสียชีวิตจากการสัมผัสสัตว์ป่วยหรือสงสัยว่าป่วยจากโรคหวัดนก
4. ประเทศคู่ค้ามีความเชื่อมั่นในการนำเข้าสัตว์ปีกและซากสัตว์จากประเทศไทย

5. ตัวชี้วัดความสำเร็จ (KPI)

1. ตั้งจุดตรวจควบคุมการเคลื่อนย้ายสัตว์/ซากสัตว์ จำนวน 650 ครั้ง

แนวทางการรายงานผลการปฏิบัติงานบังคับใช้กฎหมาย



Flowchart แนวทางการบังคับใช้กฎหมาย

กองสารวัตรและกักกัน

ผลผลิต : เกษตรกรได้รับการส่งเสริมและพัฒนาศักยภาพ

กิจกรรมหลัก : ตรวจสอบรับรองคุณภาพสินค้าปศุสัตว์

กิจกรรมรอง (กิจกรรมที่ได้รับงบประมาณ) :

1. หลักการและเหตุผล :

ในปัจจุบัน ประเทศไทยมีศักยภาพในการส่งออกผลิตภัณฑ์ปศุสัตว์ค่อนข้างสูง ทั้งนี้เป็นผลมาจากความสามารถในการพัฒนาด้านการผลิตปศุสัตว์และรูปแบบอาหารต่างๆ รวมทั้งความสามารถด้านการตลาดของภาคเอกชนผู้ผลิตอาหารเพื่อการส่งออก และภาครัฐบาลที่เกี่ยวข้อง ทำให้หลายประเทศยอมรับสินค้าปศุสัตว์และผลิตภัณฑ์เนื้อสัตว์จากประเทศไทย แต่อย่างไรก็ตามข้อจำกัดในการส่งออกอันเนื่องมาจากภาวะการแข่งขันในตลาดโลกที่ความรุนแรงขึ้นโดยเฉพาะปัญหาเรื่องโรคปากและเท้าเปื่อย เป็นข้อกำหนด ที่สำคัญในการกีดกันการนำเข้าสินค้าปศุสัตว์ของต่างประเทศ การกำจัดโรคปากและเท้าเปื่อยให้หมดไปจากประเทศไทย จำเป็นต้องใช้กำลังคน และงบประมาณจำนวนมาก อีกทั้งต้องอาศัยระยะเวลาดำเนินการนานปี ต่างกับการกำหนดเขตปลอดโรคระบาดชนิดโรคปากและเท้าเปื่อยเป็นบางส่วนของประเทศ เป็นแนวทางหนึ่งซึ่งมีความเป็นไปได้สูง และใช้ระยะเวลาสั้นกว่าการกำจัดโรคนี้ทั้งประเทศ ดังนั้นหากพื้นที่เขตปศุสัตว์ที่มีการผลิตสัตว์ได้มากและปลอดต่อโรคปากและเท้าเปื่อยแล้วจะมีหนทางสำคัญ ซึ่งช่วยให้ประเทศไทยสามารถขยายตัว ในด้านการส่งออกสินค้าปศุสัตว์ได้

ปัจจุบันภาคตะวันออกของประเทศไทยมีผลผลิตปศุสัตว์เพียงพอสำหรับการบริโภคและเหลือส่งไปจำหน่ายยังนอกพื้นที่เขตโดยเฉพาะสุกรประกอบกับเป็นพื้นที่ที่มีการระบาดของโรคปากและเท้าเปื่อยน้อยจึงมีความเหมาะสมที่จะจัดตั้งให้ภาคตะวันออกเป็นเขตปลอดโรคปากและเท้าเปื่อย ซึ่งผ่านการรับรองโดยองค์การโรคระบาดสัตว์ระหว่างประเทศ

2. วัตถุประสงค์

1. เพื่อกำจัดโรคปากและเท้าเปื่อยในภาคตะวันออกของประเทศไทยให้หมดไป
2. เพื่อให้องค์การโรคระบาดสัตว์ระหว่างประเทศ หรือ OIE (Office International des Epizooties) รับรองสถานภาพปลอดโรคปากและเท้าเปื่อยในภาคตะวันออกให้เป็นไปตามมาตรฐานสากล
3. เพื่อส่งเสริมและสนับสนุนการผลิตปศุสัตว์และผลิตภัณฑ์ปศุสัตว์เพื่อการส่งออกไปจำหน่ายยังต่างประเทศ

3. ผลผลิต (Output)

1. การควบคุมเคลื่อนย้ายสัตว์และซากสัตว์
 - 1.1 การตั้งจุดตรวจ
 - 1.2 จำนวนพาหนะที่ได้รับการทำลายเชื้อโรค
 - 1.3 การตรวจสัตว์/ซากสัตว์
 - 1.4 จำนวนสัตว์ป่วยที่ตรวจพบในการเคลื่อนย้าย/กักกัน

4. ผลลัพธ์ (Output)

1. สัตว์/ซากสัตว์ของสัตว์ปีกทุกชนิดได้รับการตรวจสอบสุขภาพสัตว์/ซากสัตว์ก่อนการอนุญาตให้มีการเคลื่อนย้าย ระหว่างการเคลื่อนย้ายและภายหลังการเคลื่อนย้ายยังพื้นที่ปลายทาง
2. ลดความสูญเสียและอัตราเสี่ยงที่สัตว์ของเกษตรกรในพื้นที่เขต 2 ได้รับการป้องกันการติดเชื้อโรคระบาดจากการเคลื่อนย้ายสัตว์ที่ป่วยหรือเป็นพาหะของโรคระบาดชนิดปากและเท้าเปื่อย
3. ประเทศคู่ค้ามีความเชื่อมั่นในการนำเข้าสัตว์ปีกคู่ จากประเทศไทย

5. ตัวชี้วัดความสำเร็จ (KPI)

1. ตั้งจุดตรวจควบคุมการเคลื่อนย้ายสัตว์/ซากสัตว์เข้าเขตปลอดโรค จำนวน 650 ครั้ง
2. ทำลายเชื้อโรคนพาหนะผ่านจุดตรวจ จำนวน 90,000 คัน

6. ขั้นตอนและวิธีดำเนินงานของหน่วยงานที่เกี่ยวข้อง

6.1 ด่านกักกันสัตว์ 8 ด่าน

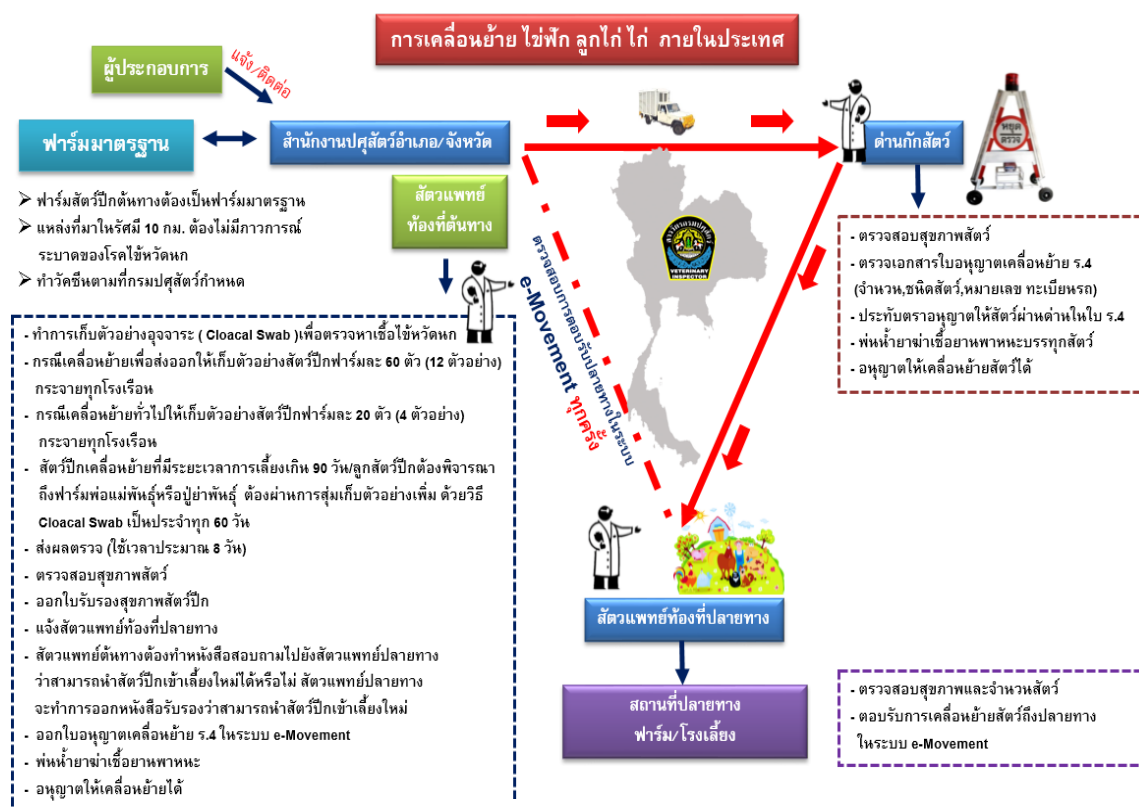
1. ตั้งจุดตรวจการควบคุมเคลื่อนย้ายสัตว์และซากสัตว์
2. ควบคุมจำนวนยานพาหนะที่ได้รับการทำลายเชื้อโรค
3. ตรวจสอบสัตว์และซากสัตว์ของสัตว์กับคู่ทุกชนิดที่ได้รับการตรวจสอบสุขภาพสัตว์/ซากสัตว์ก่อนการอนุญาตให้มีการเคลื่อนย้ายและภายหลังการเคลื่อนย้ายยังพื้นที่ปลายทาง

6.2 หน่วยปฏิบัติ ด่านกักกันสัตว์ 8 ด่าน

7. แผนภูมิความเชื่อมโยงของหน่วยงานที่เกี่ยวข้องและขั้นตอนวิธีปฏิบัติงาน

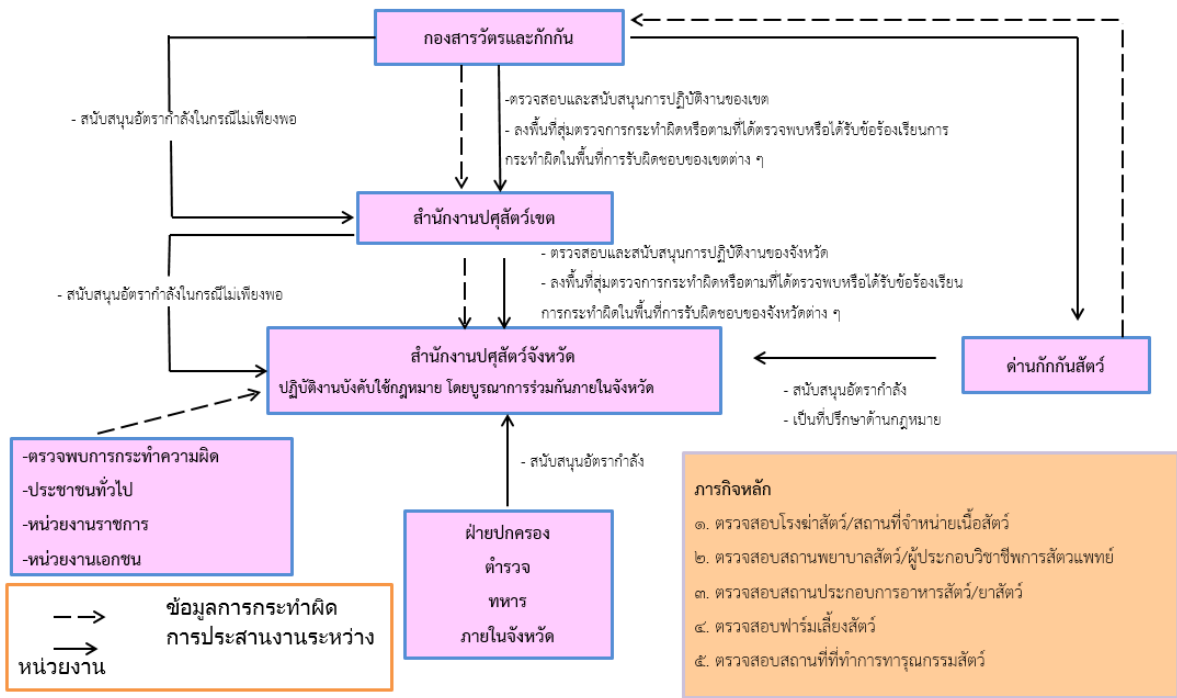


Flowchart การเคลื่อนย้ายสัตว์



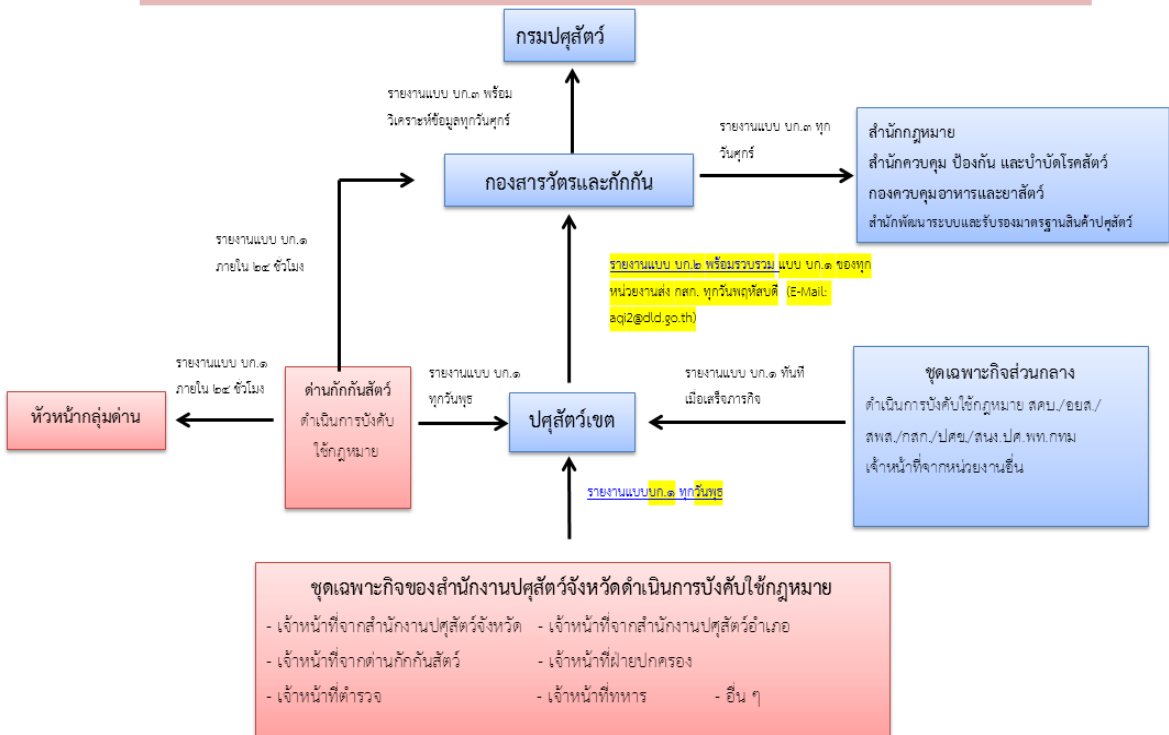
Flowchart การเคลื่อนย้ายสัตว์

แนวทางปฏิบัติการบังคับใช้กฎหมาย (ลำดับหน่วยงานบังคับใช้กฎหมาย)



Flowchart แนวทางการบังคับใช้กฎหมาย

แนวทางการรายงานผลการปฏิบัติงานบังคับใช้กฎหมาย



Flowchart แนวทางการบังคับใช้กฎหมาย