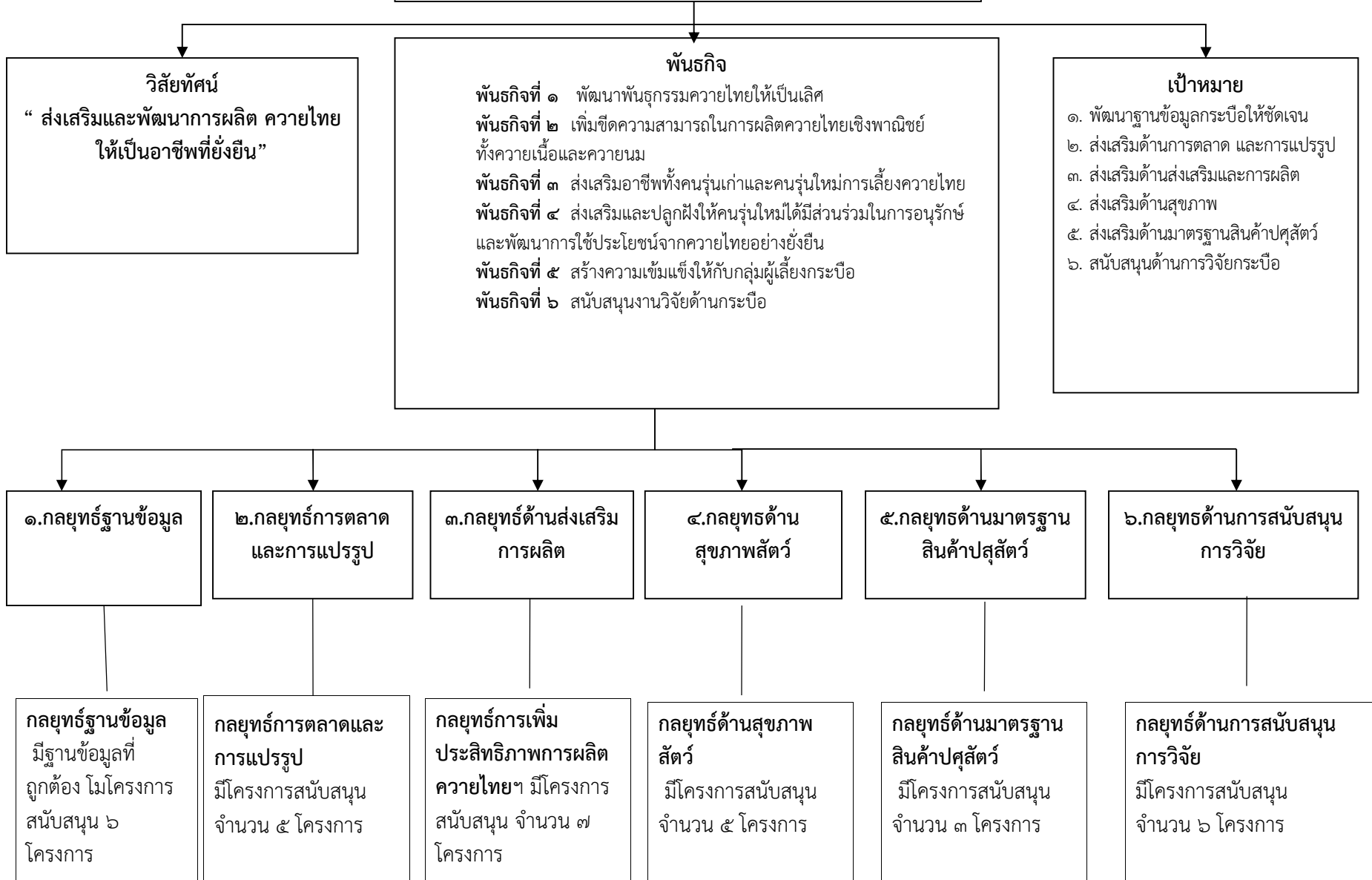
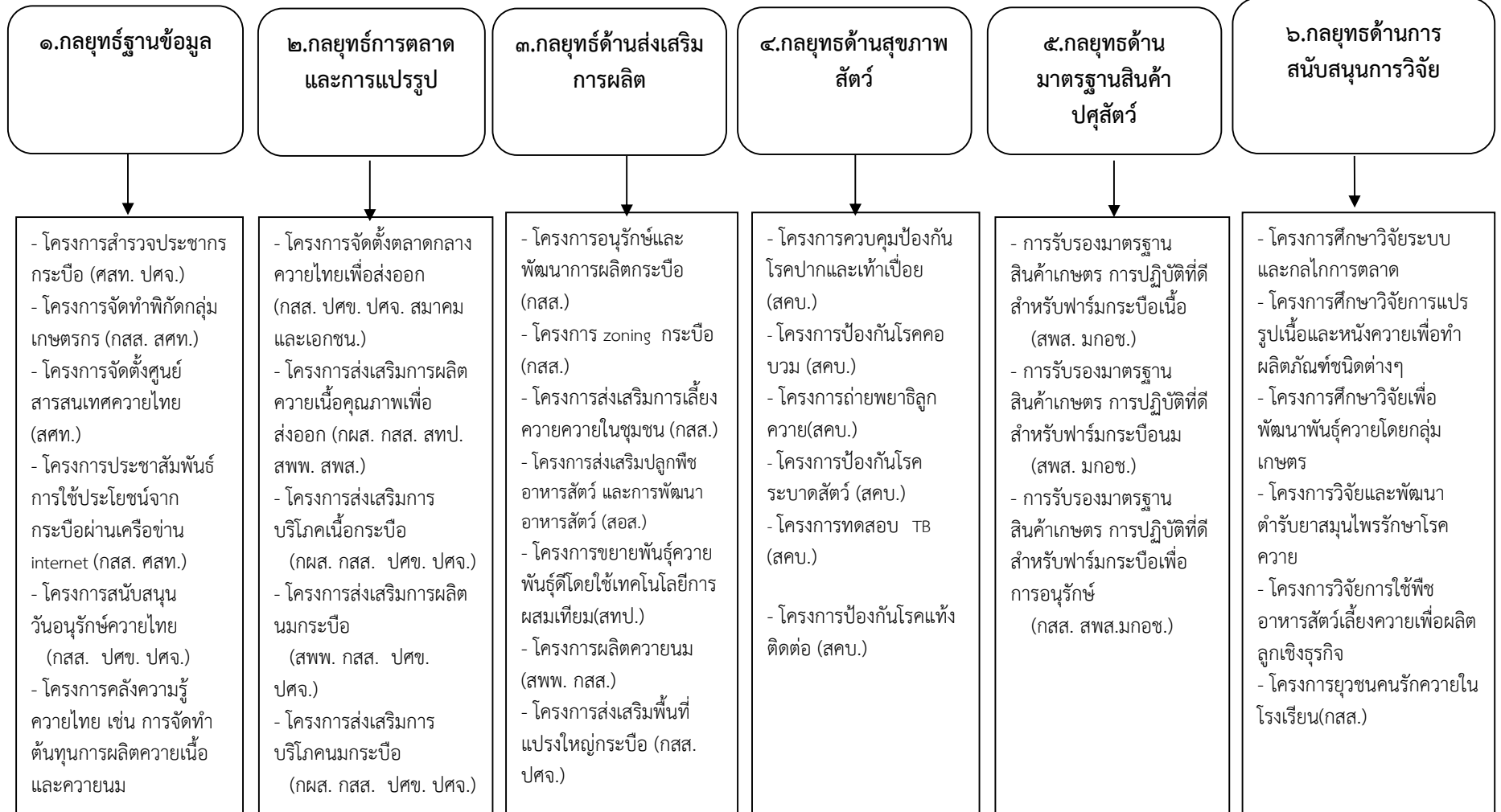


(ร่าง) แผนภาพยุทธศาสตร์ควายไทย ปี ๒๕๖๑-๒๕๖๕



แผนงาน/โครงการตามกลยุทธ์ ๖ ด้าน



บทที่ ๑ สถานการณ์ควายไทย

๑. ข้อมูลพื้นฐานและสถานการณ์การผลิตควาย

๑.๑ ข้อมูลจำนวนควายในประเทศไทย ปี ๒๕๔๕- ๒๕๖๐

ปี พ.ศ.	จำนวนควาย (ตัว)	จำนวนผู้เลี้ยง (ราย)
๒๕๔๕	๑,๖๑๗,๓๕๘	๔๕๑,๒๘๓
๒๕๔๖	๑,๖๓๒,๗๐๖	๔๖๑,๑๕๒
๒๕๔๗	๑,๔๙๔,๒๓๘	๓๗๑,๐๘๖
๒๕๔๘	๑,๖๒๔,๙๑๙	๓๙๓,๓๕๒
๒๕๔๙	๑,๓๕๑,๘๕๑	๓๐๐,๙๒๙
๒๕๕๐	๑,๕๓๗,๗๙๘	๓๗๗,๘๑๖
๒๕๕๑	๑,๓๕๙,๘๐๗	๒๑๘,๙๐๕
๒๕๕๒	๑,๓๘๘,๖๘๕	๓๐๐,๘๕๒
๒๕๕๓	๑,๑๙๐,๘๘๖	๒๕๘,๙๕๕
๒๕๕๔	๑,๒๓๔,๑๗๙	๒๗๑,๑๑๒
๒๕๕๕	๑,๒๔๑,๘๙๖	๒๗๗,๙๗๗
๒๕๕๖	๘๗๗,๓๖๔	๑๙๔,๕๐๘
๒๕๕๗	๘๔๐,๐๖๔	๑๘๕,๗๐๒
๒๕๕๘	๘๘๘,๔๓๑	๑๙๙,๕๕๓
๒๕๕๙	๘๓๓,๓๖๕	๑๗๗,๒๐๒
๒๕๖๐	๑,๐๒๙,๙๒๔	๒๐๕,๖๖๔

ที่มา : ศูนย์สารสนเทศ กรมปศุสัตว์ <http://www.dld.go.th/ict/th/>

ตารางเปรียบเทียบการเพิ่มหรือลดจำนวนของเกษตรกรและกระบือ ปี ๒๕๔๕-๒๕๖๐

ปี พ.ศ.	จำนวนควาย (ตัว)	ข้อมูลเปรียบเทียบ ปีต่อปี	จำนวนผู้เลี้ยง (ราย)	ข้อมูลเปรียบเทียบ ปีต่อปี
๒๕๔๕	๑,๖๑๗,๓๕๘		๔๕๑,๒๘๓	
๒๕๔๖	๑,๖๓๒,๗๐๖	๑๕,๓๔๘	๔๖๑,๑๕๒	๙,๘๖๙
๒๕๔๗	๑,๔๙๔,๒๓๘	-๑๓๘,๔๖๘	๓๗๑,๐๘๖	-๙๐,๐๖๖
๒๕๔๘	๑,๖๒๔,๙๑๙	๑๓๐,๖๘๑	๓๙๓,๓๕๒	๒๒,๒๖๖
๒๕๔๙	๑,๓๕๑,๘๕๑	-๒๗๓,๐๖๘	๓๐๐,๙๒๙	-๙๒,๔๒๓
๒๕๕๐	๑,๕๗๗,๗๙๘	๒๒๕,๙๔๗	๓๗๗,๘๑๖	๗๖,๘๘๗
๒๕๕๑	๑,๓๕๙,๘๐๗	-๒๑๗,๙๙๑	๒๑๘,๙๐๕	-๑๕๘,๙๑๑
๒๕๕๒	๑,๓๘๘,๖๘๕	๒๘,๘๗๘	๓๐๐,๘๕๒	๘๑,๙๔๗
๒๕๕๓	๑,๑๙๐,๘๘๖	-๑๙๗,๗๙๙	๒๕๘,๙๕๕	-๔๑,๘๙๗
๒๕๕๔	๑,๒๓๔,๑๗๙	๔๓,๒๙๓	๒๗๑,๑๑๒	๑๒,๑๕๗
๒๕๕๕	๑,๒๔๑,๘๙๖	๗,๗๑๗	๒๗๗,๙๗๗	๖,๘๖๕
๒๕๕๖	๘๗๗,๓๖๔	-๓๖๔,๕๓๒	๑๙๔,๕๐๘	-๘๓,๔๖๙
๒๕๕๗	๘๔๐,๐๖๔	-๓๗,๓๐๐	๑๘๕,๗๐๒	-๘,๘๐๖
๒๕๕๘	๘๘๘,๔๓๑	๔๘,๓๖๗	๑๙๙,๕๕๓	๑๓,๘๕๑
๒๕๕๙	๘๓๓,๗๖๕	-๕๔,๖๖๖	๑๗๓,๒๐๒	-๒๖,๓๕๑
๒๕๖๐	๑,๐๒๙,๙๒๔	๑๙๖,๑๕๙	๒๐๕,๖๖๔	๓๒,๔๖๒

หมายเหตุ ในช่องข้อมูลเปรียบเทียบ

- ๑) หากมีเครื่องหมาย - (ลบ) อยู่หน้าแสดงว่าจำนวนลดลง
- ๒) หากไม่มีเครื่องหมาย - (ลบ) อยู่หน้าแสดงว่าจำนวนเพิ่มขึ้น

ตารางสรุปจำนวนเกษตรกรและกระบือ รายเขต ปี ๒๕๖๐

จังหวัด	กระบือ(ตัว)				
	ผู้	เมีย		รวม	
		แรกเกิด กระบือสาว	ตั้งท้องแรก ขึ้นไป	จำนวน (ตัว)	เกษตรกร (ราย)
ยอดรวม	๒๙๔,๑๖๓	๔๓๒,๐๒๕	๓๐๓,๗๓๖	๑,๐๒๙,๙๒๔	๒๐๕,๖๖๔
เขต ๑	๖,๑๖๐	๙,๒๒๗	๘,๒๙๔	๒๓,๖๘๑	๑,๓๗๒
เขต ๒	๑๑,๑๔๐	๑๕,๓๙๓	๑๐,๗๘๑	๓๗,๓๑๔	๓,๓๑๓
เขต ๓	๑๒๐,๐๗๖	๑๘๓,๙๒๐	๑๑๗,๘๔๗	๔๒๑,๘๔๓	๑๐๒,๔๗๖
เขต ๔	๘๒,๒๖๙	๑๒๙,๓๓๕	๑๐๖,๔๔๕	๓๑๘,๐๔๙	๗๓,๖๔๗
เขต ๕	๓๘,๙๒๔	๔๙,๔๒๕	๒๗,๔๓๙	๑๑๕,๗๘๘	๑๔,๐๓๑
เขต ๖	๒๔,๘๗๖	๓๑,๘๕๒	๒๐,๘๐๗	๗๗,๕๓๕	๖,๙๓๔
เขต ๗	๒,๕๖๓	๓,๖๐๘	๓,๙๕๗	๑๐,๑๒๘	๘๘๗
เขต ๘	๔,๔๘๑	๕,๔๔๕	๔,๓๓๓	๑๔,๒๕๙	๑,๖๔๑
เขต ๙	๓,๖๗๔	๓,๘๒๐	๓,๘๓๓	๑๑,๓๒๗	๑,๓๖๓

ที่มา : สำนักงานปศุสัตว์อำเภอ

รวบรวมโดย : กลุ่มสารสนเทศและข้อมูลสถิติ ศูนย์เทคโนโลยีสารสนเทศและการสื่อสาร กรมปศุสัตว์

ปศุสัตว์เศรษฐกิจทางเลือกเพื่อสร้างอาชีพ และเพิ่มรายได้ให้เกษตรกร

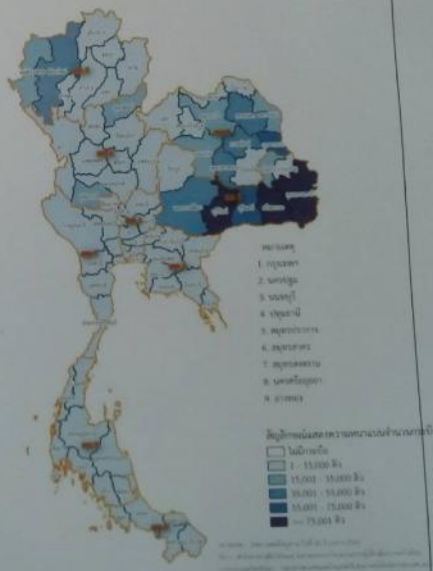
6. กระบือ

6.1 การผลิตและการตลาดกระบือของไทย ปี 2559-2560

รายการ	2559	2560	60/59%
1. ครันเรือน (ราย)	199,553	205,664	3.06
2. กระบือทั้งหมด (ตัว)	959,505	1,029,924	7.34
3. กระบือนม (ตัว)	11,526	11,559	0.29
4. กระบือเนื้อ (ตัว)	947,415	1,018,365	7.49
5. ผลผลิตกระบือ (ตัว)	172,237	189,809	10.20
6. ต้นทุนผลิต(บาท/ตัว)	79.89	85.97	7.61
7. ราคากระบือ (บาท/กก.)	97.45	91.10	-6.52
5. นำเข้ากระบือมีชีวิต(ตัว)	30,898	25,544	-17.33
6. ส่งออกกระบือมีชีวิต(ตัว)	41,328	51,850	25.46
7. คงเหลือกระบือมีชีวิต(ตัว)	161,807	163,503	1.05
8. คิดเป็นเนื้อกระบือ(ตัน)	36,407	36,788	1.05
7. นำเข้าเนื้อกระบือ (ตัน)	0.10	28.50	
8. ส่งออกเนื้อกระบือ (ตัน)	3.00	29.26	
9. วิโภคในประเทศ (ตัน)	36,404	36,787	1.05
-เฉลี่ย (กก./คน/ปี)	0.55	0.56	0.45
10. ประชากร(คน)	65,729,098	66,123,473	0.60
11. นำเข้าหนังกระบือ(ตัน)	6,571	7,000	6.53
12. นำเข้ากระดูก(ตัน)	11,880	12,000	1.01
13. แหล่งผลิตที่สำคัญ	ศูนย์ สุรนาค สุโขทัย สุรินทร์		
กระบือเนื้อ	ศูนย์ สุรนาค สุโขทัย สุรินทร์		

ที่มา: ข้อมูลกรมปศุสัตว์

6.2 แผนที่แสดงความหนาแน่นของจำนวนการเลี้ยงกระบือ รายจังหวัด ปี 2560



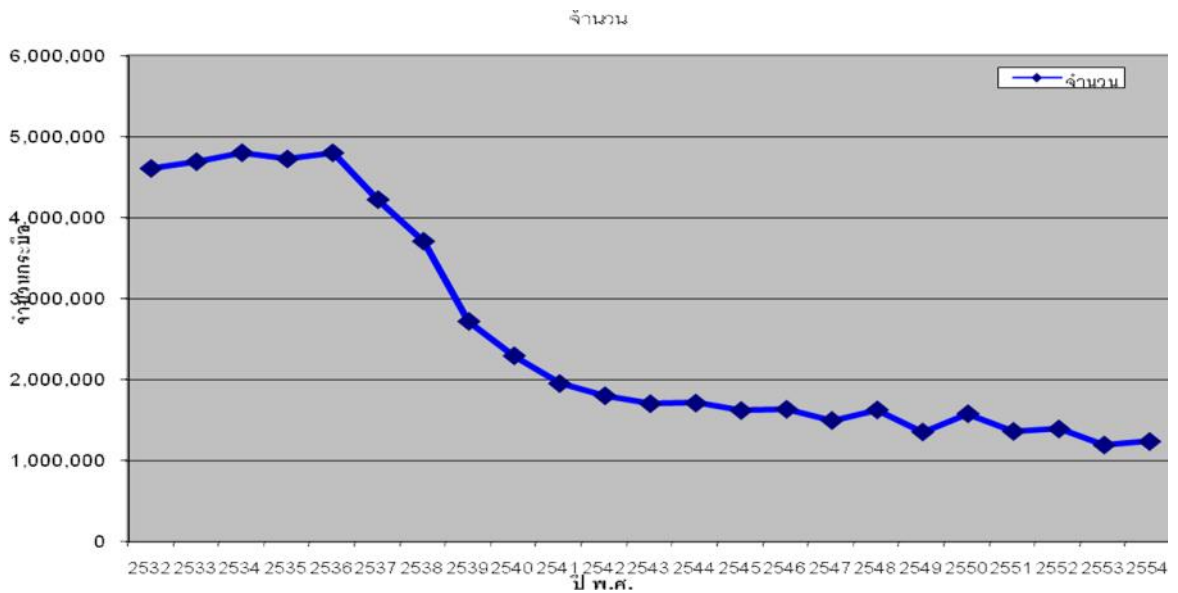
รู้หรือไม่ว่า?
 ในปริมาณนม 200 มิลลิลิตรเท่ากัน

AMARIN TV 34 44 อมรินทร์ รฟ5
 Real parents

นมวัว	นมแพะ	นมควาย
ให้พลังงาน 120 กิโลแคลอรี	ให้พลังงาน 137 กิโลแคลอรี	ให้พลังงาน 194 กิโลแคลอรี
มีแคลเซียม 226 มิลลิกรัม	มีแคลเซียม 268 มิลลิกรัม	มีแคลเซียม 318 มิลลิกรัม

ข้อมูลจาก : นิตยสาร Real Parenting

แผนภูมิที่ ๑ แสดงแนวโน้มจำนวนควายของประเทศ ปี พ.ศ.๒๕๔๕-๒๕๖๐

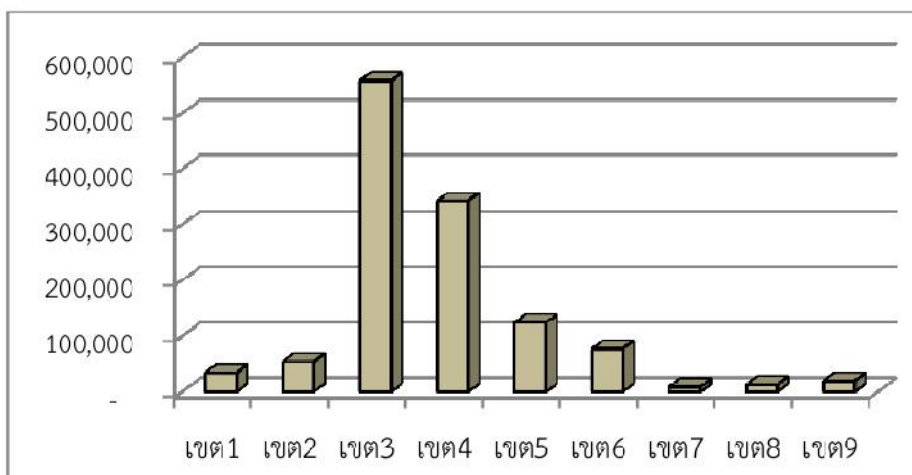


ที่มา : ศูนย์สารสนเทศ กรมปศุสัตว์ <http://www.dld.go.th/ict/th/>

๑.๒ จำนวนควายในปี ๒๕๖๐

ในปี ๒๕๖๐ มีจำนวนควายทั้งหมด ๑,๐๒๙,๙๒๔ ตัว เมื่อพิจารณาการเลี้ยงควายรายเขตพบว่า ในพื้นที่เขต ๓ มีการเลี้ยงควายเป็นจำนวนมากที่สุด โดยมีจำนวน ๔๒๑,๘๔๓ ตัว คิดเป็น ๔๕.๒๗ % รองลงมา คือ ในพื้นที่เขต ๔ และเขต ๕ ตามลำดับ โดย ๕ จังหวัดที่เลี้ยงควายมากที่สุดได้แก่ อุบลราชธานี จำนวน ๑๒๓,๔๒๘ ตัว รองลงมาคือสุรินทร์ จำนวน ๑๐๙,๑๖๖ ตัว ศรีสะเกษ จำนวน ๙๑,๕๑๙ ตัว บุรีรัมย์ จำนวน ๙๐,๙๕๖ ตัว และ สกลนคร จำนวน ๗๘,๑๓๕ ตัว ตามลำดับดังแผนภูมิที่ ๒

แผนภูมิที่ ๒ แสดงจำนวนควายรายเขตในปี ๒๕๕๔

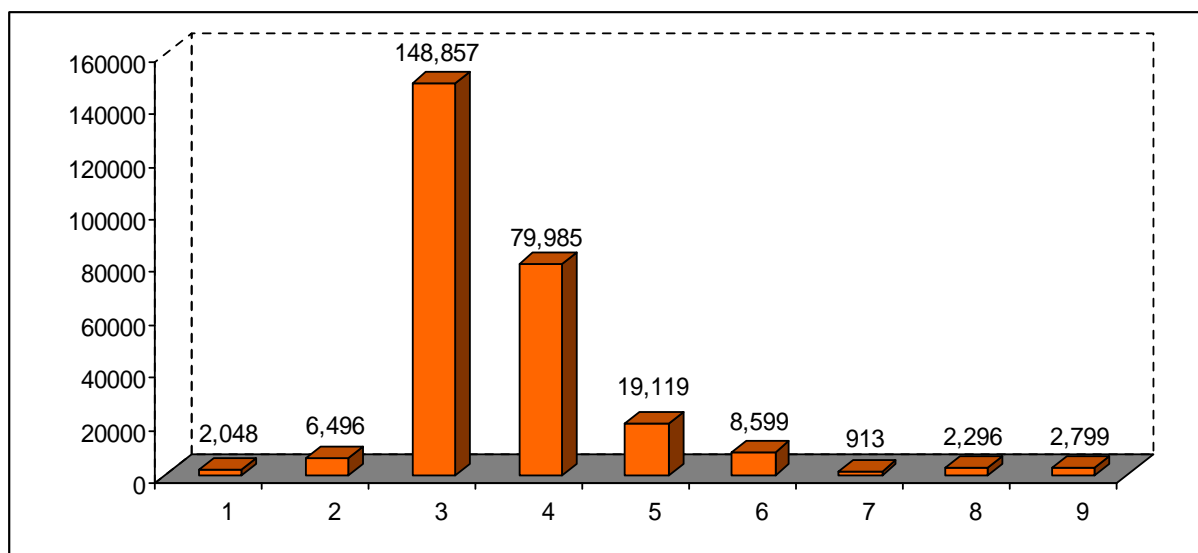


ที่มา : ศูนย์สารสนเทศ กรมปศุสัตว์ <http://www.dld.go.th/ict/th/>

๑.๓ จำนวนผู้เลี้ยงควายในปี ๒๕๕๔

ในปี ๒๕๕๔ ประเทศไทย มีเกษตรกรผู้เลี้ยงควายทั้งหมดจำนวน ๒๗๑,๑๑๒ ครัวเรือน โดยเกษตรกรผู้เลี้ยงควายส่วนใหญ่อยู่ในพื้นที่เขต ๓ มีจำนวน ๑๔๘,๘๕๗ ครัวเรือน คิดเป็น ๕๔.๙๑ % ของเกษตรกรผู้เลี้ยงควายทั้งหมด รองลงมาคือ ในพื้นที่เขต ๔ และเขต ๕ ตามลำดับ โดยจังหวัดที่มีเกษตรกรผู้เลี้ยงควายมากที่สุด ได้แก่ อุบลราชธานีจำนวน ๓๒,๙๔๓ ราย คิดเป็น ๑๒.๓๗% รองลงมาคือ จังหวัดสุรินทร์ ศรีสะเกษ บุรีรัมย์ และ สกลนคร ตามลำดับ ดังแผนภูมิที่ ๓

แผนภูมิที่ ๓ แสดงจำนวนเกษตรกรผู้เลี้ยงควายรายเขตในปี ๒๕๕๔



ที่มา : ศูนย์สารสนเทศ กรมปศุสัตว์ <http://www.dld.go.th/ict/th/>

๑.๔ ข้อมูลด้านการผลิต

๑.๔.๑ จำนวนควายลดลง จำนวนควายมีจำนวนลดลงอย่างต่อเนื่องจาก ๑.๖๑ ล้านตัวในปี ๒๕๕๕ เหลือเพียง ๑.๒๓ ล้านตัว ในปี ๒๕๕๔ คิดเป็นอัตราการลดลงเฉลี่ยร้อยละ ๒.๓๕ หรือ ๔๒,๕๗๕ ตัวต่อปี

๑.๔.๒ สัตว์ส่วนฝูงควาย จากข้อมูลศูนย์สารสนเทศ กรมปศุสัตว์ ปี ๒๕๕๔ ได้จำแนกสัตว์ส่วนฝูงควาย พบว่าส่วนใหญ่หรือร้อยละ ๗๑ เป็นควายเพศเมีย โดยแยกเป็นควายที่ยังไม่ให้ผลผลิต (แรกเกิด-สาว) ร้อยละ ๕๐ และเป็นควายที่ให้ผลผลิตได้แล้ว(ตั้งท้องแรกขึ้นไป) ร้อยละ ๒๑ ส่วนควายเพศผู้ มีสัดส่วนร้อยละ ๒๙

๑.๔.๓ เกษตรกรผู้เลี้ยงควาย ส่วนใหญ่ (ร้อยละ ๙๙) เป็นเกษตรกรรายย่อย โดยมีจำนวนลดลงจาก ๐.๔๕ ล้านราย ในปี ๒๕๕๕ เหลือเพียง ๐.๒๗ ล้านราย ในปี ๒๕๕๔ มีอัตราการลดลงร้อยละ ๒.๕๗ หรือ ๒๐,๐๑๙ รายต่อปี เลี้ยงควายเฉลี่ยรายละ ๔.๙ ตัว

๑.๔.๔ แหล่งเลี้ยงควาย จากข้อมูลศูนย์สารสนเทศกรมปศุสัตว์ปี ๒๕๕๔ พบว่าเกษตรกรที่เลี้ยงควายส่วนใหญ่ หรือร้อยละ ๗๓ อยู่ในภาคตะวันออกเฉียงเหนือ (ปศุสัตว์เขต ๓, ๔) โดยมีควายจำนวน ๐.๙๐ ล้านตัว รองมาร้อยละ ๑๖.๔๐ คือ ภาคเหนือ(ปศุสัตว์เขต ๕, ๖) จำนวน ๐.๒๐ ล้านตัว ส่วนภาคกลางและภาคตะวันออก(ปศุสัตว์เขต ๑,๒ และ ๗)มีเกษตรกรร้อยละ ๗.๘๘ ควายจำนวน ๐.๐๙๗ ล้านตัว และ ภาคใต้(ปศุสัตว์เขต ๘, ๙) มีผู้เลี้ยงน้อยที่สุดร้อยละ ๒.๖๖ ควายจำนวน ๐.๐๓๒ ล้านตัว โดยจังหวัดที่เลี้ยงควายมากที่สุด ๕ อันดับแรก ได้แก่ อุบลราชธานี สุรินทร์ ศรีสะเกษ บุรีรัมย์ และ สกลนคร

๑.๔.๕ ระบบการเลี้ยง เป็นระบบเกษตรผสมผสานการปลูกพืชและเลี้ยงสัตว์ เพื่อการพึ่งพาตนเอง ซึ่งเป็นระบบคุณค่า มากกว่า มูลค่า ผู้เลี้ยงมีวัตถุประสงค์เป็นออมทรัพย์ หลักประกันความเสี่ยงของครอบครัว ขายเป็นรายได้ในยามฉุกเฉิน เลี้ยงเพื่อผลิตมูลนำไปทำปุ๋ยอินทรีย์ มีส่วนน้อยที่เลี้ยงไว้เพื่อใช้แรงงาน และบางส่วนเริ่มเลี้ยงเพื่อจำหน่ายเป็นควายนเนื้อ และจำหน่ายเป็นควายนพันธุ์

๑.๔.๖ การเปลี่ยนแปลงวิถีชีวิตเกษตรกร ชาวนามีการใช้เครื่องจักรกล (รถไถนา) เพิ่มขึ้น เลิกใช้แรงงานควายนไถนา จึงไม่ให้ความสำคัญควายน ขายนที่เข้าโรงฆ่า เกษตรกรที่ยังเลี้ยงควายนอยู่ส่วนใหญ่ไม่ได้เลี้ยงควายนเป็นอาชีพจึงไม่ให้ความสนใจในด้านการจัดการการเลี้ยงดู การปรับปรุงพันธุ์ การป้องกันกำจัดโรค ทำให้ควายนให้ผลผลิตต่ำ ไม่เพียงพอต่อการบริโภคและทำให้จำนวนควายนลดลงอย่างต่อเนื่อง

๑.๕ ข้อมูลด้านการแปรรูป

๑.๕.๑ เนื้อควายนเป็นเนื้อสัตว์ที่มีคุณภาพ ไขมันต่ำ นิยมบริโภคเป็นเนื้อสด มีการแปรรูปทำผลิตภัณฑ์น้อยชนิด ผลิตภัณฑ์เกือบทั้งหมดได้แก่ลูกชิ้น เพราะเนื้อควายนมีคุณสมบัติหลายอย่างที่เหมาะสมในการทำลูกชิ้นดีกว่าเนื้อโค ปัจจุบันมีโรงฆ่าสัตว์ที่ฆ่าทั้งโคและควายน จำนวน ๕๔๔ แห่ง และมีโรงงานที่ขึ้นทะเบียนผลิตลูกชิ้น จำนวน ๗๒ แห่ง

๑.๕.๒ หนังควายนไทยมีคุณภาพดี เป็นที่ต้องการของตลาด สามารถเพิ่มมูลค่าเป็นผลิตภัณฑ์ส่งออก ไปต่างประเทศได้เช่น หนังหุ้มเบาะรถยนต์ เฟอร์นิเจอร์ เครื่องหนังต่างๆ และของเล่นสุนัข (Dog chew) วัตถุดิบยังไม่เพียงพอต้องนำเข้าจากต่างประเทศ ปัจจุบันมีโรงงานฟอกหนัง ๑๐๓ แห่ง

๑.๕.๓ การทำกระดูกป่น ปัจจุบันมีโรงงานกระดูกป่น เพื่อแปรรูปกระดูกควายนไปใช้ประโยชน์ด้านต่างๆ จำนวน ๘ แห่ง

๑.๖ ข้อมูลด้านการตลาด

๑.๖.๑ ตลาดภายในประเทศ

- ๑) ด้านการบริโภค เนื้อควายนทั้งหมดใช้บริโภคภายในประเทศ ความต้องการบริโภคเนื้อควายนสูงกว่าการผลิตควายนได้ภายในประเทศ จากสถิติกรมปศุสัตว์ ปี ๒๕๕๔ มีควายนที่ขออนุญาตฆ่าจำนวน ๙๑,๘๓๗ ตัว คาดว่ามีการฆ่าจริงประมาณ ๑๗๘,๖๗๘ ตัว ขณะที่ประเทศไทยผลิตลูกควายนได้ประมาณปีละประมาณ ๑๕๐,๐๐๐ ตัว เท่านั้น (คิดอัตราการตกลุกร้อยละ ๖๐ จากสัดส่วนควายนเพศเมียที่ตั้งท้องแรกขึ้นไป)
- ๒) ด้านราคา พบว่าควายนมีชีวิตที่เกษตรกรขายได้มีแนวโน้มเพิ่มขึ้นอย่างต่อเนื่อง จากข้อมูลสำนักงานเศรษฐกิจการเกษตรและกรมการค้าภายใน พบว่าราคาควายนมีชีวิตที่เกษตรกรขายได้เพิ่มขึ้นจาก ๓๗.๑๐ บาทต่อกิโลกรัม ในปี ๒๕๔๗ เป็น ๔๕.๓๔ บาทต่อกิโลกรัม ในปี ๒๕๕๑ เฉลี่ยเพิ่มขึ้นร้อยละ ๕.๕ ต่อปี และ ราคาควายนมีชีวิตมีแนวโน้มเพิ่มขึ้นตลอด ทั้งนี้ เนื่องจากการส่งควายนไปจำหน่ายยังประเทศเพื่อนบ้านทั้งที่ถูกกฎหมาย และมีการลักลอบส่งออกเพราะจำหน่ายได้ราคาที่สูงกว่าในประเทศ นอกจากนี้ จากฐานแม่พันธุ์ที่ลดลง ประสิทธิภาพการผลิตต่ำ จึงทำให้การผลิตควายนในประเทศไม่เพียงพอต่อการบริโภค สำหรับราคาเนื้อควายนมีแนวโน้มเพิ่มขึ้นเช่นกันจากราคา ๑๑๖.๘๐ บาทต่อกิโลกรัม ในปี ๒๕๔๗ เป็น ๑๑๗.๕๐ บาทต่อกิโลกรัม ในปี ๒๕๕๑ และเพิ่มสูงขึ้นเป็นเฉลี่ย ๑๓๒ บาทต่อกิโลกรัม ในปี ๒๕๕๔
- ๓) ด้านวิธีการตลาด มีระบบการจำหน่ายจนถึงผู้บริโภคสุดท้ายหลายขั้นตอน ผลตอบแทนผู้จำหน่ายสุดท้ายมากกว่าเกษตรกรผู้ผลิตขั้นต้น

๑.๖.๒ ตลาดต่างประเทศ

- ๑) การนำเข้า มีการนำเข้าควายมีชีวิตจากประเทศเพื่อนบ้านได้แก่ พม่า ลาว กัมพูชา ลดลงจากสถิติปี ๒๕๔๙ มีการขออนุญาตนำเข้าควาย ๒๕,๗๗๔ ตัว ลดลงเหลือ ๑๑,๒๒๒ ตัว ในปี ๒๕๕๒ และในปี ๒๕๕๔ ระหว่างเดือนมกราคม-สิงหาคม มีการนำเข้าควายมีชีวิตจำนวน ๑๓,๖๔๑ ตัว (สำนักงานเศรษฐกิจการเกษตร) สาเหตุเนื่องจากราคาควายของประเทศเพื่อนบ้านมีราคาสูงกว่าราคาควายของประเทศไทย
- ๒) การส่งออก มีการส่งออกควายไปจำหน่ายต่างประเทศเพิ่มมากขึ้น โดยเฉพาะการส่งควายไปจำหน่ายประเทศกัมพูชา เวียดนาม และจีน กระตุ้นให้ราคาควายมีชีวิตในประเทศสูงขึ้น จากสถิติปี ๒๕๔๙ มีการขออนุญาตส่งออกควาย ๓๕๓ ตัว เพิ่มขึ้นเป็น ๓๑,๑๓๒ ตัว ในปี ๒๕๕๒ และในปี ๒๕๕๔ ระหว่างเดือนมกราคม-สิงหาคม มีการส่งออกควายมีชีวิต จำนวน ๒,๘๘๑ ตัว (สำนักงานเศรษฐกิจการเกษตร) ซึ่งคาดว่าจะมีการลักลอบส่งออกตามแนวชายแดนอีกจำนวนหนึ่ง และมีการส่งออกผลิตภัณฑ์ไปต่างประเทศ เช่น หนังหุ้มเบาะรถยนต์ เฟอร์นิเจอร์ เครื่องหนังต่างๆ และของเล่นสุนัข (Dog chew)

๑.๖.๓ ข้อมูลพื้นฐานด้านสังคม ประเพณี และวัฒนธรรม

- ๑) ประเพณี วัฒนธรรม ที่เกี่ยวกับควาย ค่อยๆ หายไป เนื่องจากไม่มีการสืบสาน ถ่ายทอดสู่เยาวชนรุ่นใหม่ ภูมิปัญญาของปราชญ์ชาวบ้านที่เกี่ยวกับควายถูกทอดทิ้ง
- ๒) เกษตรกรใช้แรงงานควายเพื่อการไถนาหรือการเกษตรอื่นๆ ลดลง เนื่องจากกระแสการเปลี่ยนแปลงสังคมทางการเกษตร มีการใช้เครื่องจักรกลทางการเกษตรแทนการใช้แรงงานควาย จากการสำรวจของกรมปศุสัตว์ ปี ๒๕๕๒ มีเกษตรกรใช้แรงงานควายเพื่อการเกษตร จำนวน ๕,๑๙๐ ราย จำนวนควาย ๘,๑๗๖ ตัว เท่านั้น

๑.๖.๔ ข้อมูลพื้นฐานด้านด้านการศึกษาวิจัย

การพัฒนาการผลิตควายจำเป็นจะต้องใช้ข้อมูลทางวิชาการและเทคโนโลยีที่เหมาะสมในหลายสาขาวิชาการ รวมทั้งการนำภูมิปัญญาท้องถิ่นไปขยายผล แต่ปัจจุบันปัญหาการขาดบุคลากรที่สนใจศึกษาวิจัยด้านการพัฒนาควายอย่างจริงจัง ขาดการนำเทคโนโลยีที่ได้จากการศึกษาวิจัยไปใช้ในการส่งเสริมการเลี้ยงควาย ตลอดจนการขาดความร่วมมือประสานงานระหว่างหน่วยงานวิจัยและหน่วยงานส่งเสริมที่เกี่ยวข้อง

๑.๖.๕ ข้อมูลพื้นฐานด้านด้านการส่งเสริมและพัฒนา

- ๑) ภาครัฐให้ความสนใจส่งเสริม สนับสนุนการเลี้ยงควายน้อยมาก
- ๒) ผู้เลี้ยงควายซึ่งเป็นฐานการผลิตส่วนมากยังยากจน ขาดทิศทางการพัฒนาและไม่สามารถพึ่งพาตนเองได้
- ๓) เกษตรกรขาดการรวมกลุ่มที่เข้มแข็ง

๑.๗ ปัญหาและอุปสรรค

- ๑.๗.๑ ด้านการผลิต ควายยังให้ผลผลิตต่ำ ผลผลิตไม่เพียงพอต่อการบริโภคภายในประเทศ จากสถิติกรม ปศุสัตว์ ปี ๒๕๕๔ ประเทศไทยมีควายทั้งหมดจำนวน ๑.๒๓ ล้านตัว แยกเป็นเพศผู้ ๐.๓๖ ล้านตัว เพศเมีย ๐.๘๗ ล้านตัว มีควายเพศเมียวัยเจริญพันธุ์ที่ให้ลูกได้ จำนวน ๐.๒๕๗ ล้านตัว ผลิตลูกควายได้ประมาณไม่เกิน ๐.๑๕๐ ล้านตัวต่อปี
- ๑.๗.๒ ด้านเปลี่ยนแปลงวิถีชีวิตเกษตรกร ชาวนามีการใช้เครื่องจักรกล (รถไถนา) แทนการใช้แรงงานควายไถนาเพิ่มขึ้น เกษตรกรเลิกใช้แรงงานควายไถนา จึงขายควายทิ้งเข้าโรงฆ่า เลิกเลี้ยงควาย

๑.๗.๓ **ด้านความรู้ของเกษตรกร** เกษตรกรผู้เลี้ยงควายร้อยละ ๙๙ เป็นเกษตรกรรายย่อย มีพื้นฐานอาชีพด้านเกษตรกรรม มีการศึกษาน้อย ไม่ได้มีวัตถุประสงค์เลี้ยงควายเป็นอาชีพ ทำให้การดำเนินงาน การจัดการเลี้ยงดู และการป้องกันโรคยังไม่ได้มาตรฐาน การยอมรับเทคโนโลยีต่างๆ เป็นไปได้อย่างช้าๆ จึงทำให้ประสิทธิภาพการผลิตควายต่ำ

๑.๗.๔ **ด้านการปรับปรุงพันธุ์** ควายของเกษตรกรได้รับการปรับปรุงพันธุ์น้อย สาเหตุเนื่องจาก

- ๑) เกษตรกรส่วนใหญ่ไม่ได้เลี้ยงควายเป็นอาชีพ ทำให้ขาดความสนใจในการดูแลเอาใจใส่ในด้านการปรับปรุงพันธุ์อย่างจริงจัง
- ๒) เกษตรกรส่วนใหญ่ไม่นิยมเลี้ยงควายพ่อพันธุ์ เนื่องจากเกษตรกรเลี้ยงควายรายละ ๑ - ๕ ตัว การเลี้ยงควายพ่อพันธุ์จึงเป็นภาระและไม่คุ้มค่า ดังนั้นควายเพศผู้ที่มีขนาดใหญ่ มักจะถูกตอน เพื่อให้สามารถเลี้ยงดูได้ง่าย และขายได้ราคาสูง ทำให้ในหมู่บ้านขาดแคลนพ่อควายพันธุ์ดีเพื่อใช้ปรับปรุงพันธุ์ ทำให้ควายมีการผสมพันธุ์แบบเลือดชิด (inbreed) ไม่แข็งแรง มีรูปร่างและ ขนาดเล็กลง
- ๓) ควายมีระยะแสดงอาการเป็นสัดสั้น และสังเกตได้ยาก ดังนั้นการผสมเทียมจึงไม่ค่อยได้ผล
- ๔) มีการฆ่าควายเพศเมียและแม่ควายอุ้มท้องเพื่อการบริโภคในบางพื้นที่อย่างต่อเนื่อง ทำให้ฐานแม่พันธุ์ลดลง

๑.๗.๕ **ด้านพืชอาหารสัตว์** พื้นที่เลี้ยงสัตว์สาธารณะถูกบุกรุก ขาดแคลนแหล่งน้ำ เกษตรกรขาดความสนใจในการปลูกพืชอาหารสัตว์ ทำให้ขาดแคลนพืชอาหารสัตว์ทั้งในด้านคุณภาพและปริมาณ ทำให้ควายได้รับสารอาหารไม่เพียงพอ ส่งผลกระทบต่อประสิทธิภาพการผลิตควายของเกษตรกร ควายเจริญเติบโตช้า มีความสมบูรณ์พันธุ์ต่ำ เช่นอัตราการผสมติดต่ำหรือผสมติดยาก อัตราการให้ลูกต่ำ

๑.๗.๖ **ด้านสุขภาพสัตว์** เกษตรกรผู้เลี้ยงควายส่วนใหญ่ยังไม่ให้ความสนใจในด้านสุขภาพของควายเท่าที่ควร ปัญหาลูกควายตายก่อนหย่านมยังสูง เช่น การตายจากโรคพยาธิภายใน

๑.๗.๗ **ด้านเงินทุน** เกษตรกรขาดเงินทุน ขาดแหล่งเงินกู้ระยะยาวดอกเบี้ยต่ำ จึงไม่สามารถเลี้ยงควายได้ เพราะการเลี้ยงควายจะต้องลงทุนสูงโดยเฉพาะค่าพันธุ์ และได้ผลตอบแทนต่ำ สถาบันการเงินจึงไม่ค่อยให้การสนับสนุน

๑.๗.๘ **ด้านการส่งเสริมและพัฒนา** ขาดงบประมาณสนับสนุนอย่างจริงจังและต่อเนื่อง เนื่องจากไม่เห็นความสำคัญของการอนุรักษ์ควายไทย ซึ่งต้องมีการอุดหนุนเพราะควายไม่ใช่สัตว์เศรษฐกิจแบบเป็นการค้า แต่เป็นสัตว์ที่ควรมีแผนการอนุรักษ์และใช้ประโยชน์ เพื่อให้เกษตรกรรายย่อยได้มีภูมิคุ้มกันต่อสภาวะการเปลี่ยนแปลงทางเศรษฐกิจ สังคม สิ่งแวดล้อม ของโลกหรือจากภายนอกที่ผันผวน เช่น ควายเป็นพลังงานสะอาด ให้มูลเป็นปุ๋ย ช่วยลดโลกร้อน ขาดระบบการบริหารจัดการข้อมูลที่ถูกต้องและทันสมัย ที่จะทำให้สามารถวางแผนการผลิตและการตลาดได้อย่างถูกต้อง

๑.๗.๙ **ด้านการแปรรูป** การแปรรูปเนื้อควายเป็นสินค้าอื่นมีน้อย ควายทั้งหมดจะถูกฆ่าชำแหละและบริโภคสด

๑.๗.๑๐ **ด้านการตลาด**

- ๑) เกษตรกรผู้เลี้ยงควายส่วนใหญ่ (ร้อยละ ๙๙) เป็นเกษตรกรรายย่อย การรวมกลุ่ม และการสร้างเครือข่ายยังมีน้อย ทำให้ไม่สามารถควบคุมการผลิตในปริมาณที่ตลาดต้องการได้
- ๒) เกษตรกรผู้เลี้ยง ขาดข้อมูล ข่าวสาร ด้านราคาควายในภาวะปัจจุบัน ทำให้ถูกเอาเปรียบจากกลไกตลาด

- ๓) ระเบียบการปฏิบัติเพื่อควบคุมการเคลื่อนย้ายสัตว์และซากสัตว์ไม่เอื้ออำนวยต่อระบบการตลาด
- ๔) ขาดแนวทางการพัฒนาตลาดเนื้อควายเพื่อเพิ่มมูลค่า

๑.๗.๑๑ ด้านสังคม ประเพณี และวัฒนธรรม

- ๑) ขาดการสืบทอด วิถีชีวิต ภูมิปัญญา ประเพณี วัฒนธรรม เกี่ยวกับการใช้ประโยชน์จากควาย
- ๒) เยาวชนรุ่นใหม่ไม่ให้ความสนใจต่ออาชีพการเลี้ยงควาย
- ๓) เกษตรกรมีการใช้แรงงานควายน้อยมาก เนื่องจากสภาพทางเศรษฐกิจและสังคม และระบบการผลิตการเกษตรเปลี่ยนแปลง
- ๔) เครือข่ายอนุรักษ์และพัฒนาควายไทยยังไม่เข้มแข็ง
- ๕) ในสถานศึกษา ขาดหลักสูตรการเรียน การสอน คุณค่าควายไทยและภูมิปัญญาไทย ในการดำรงชีวิตแบบเศรษฐกิจพอเพียง
- ๖) ค่านิยม การเลี้ยงควายเป็นเรื่องต่ำต้อย ล้าสมัย

๑.๗.๑๒ ด้านการศึกษาวิจัย

- ๑) ขาดการศึกษาวิจัยในชุมชนแบบเกษตรกรมีส่วนร่วม ในด้านระบบการผลิต การแปรรูป และการตลาด สังคมและวัฒนธรรม
- ๒) ผลการศึกษาวิจัยส่วนใหญ่ยังไม่มีการเผยแพร่สู่เกษตรกร

๒. การวิเคราะห์ SWOT Analysis

๒.๑ จุดแข็ง (Strengths)

- ๑) ควายเป็นสัตว์ที่เลี้ยงง่าย เหมาะสมกับการเลี้ยงกับเกษตรกรรายย่อย อยู่ในวิถีชีวิตระบบการเกษตรแบบพึ่งพาตนเอง
- ๒) ควายผลิตมูลใช้ทำปุ๋ย ใช้แรงงานแทนการใช้เครื่องจักรกลการเกษตร ทำให้ลดค่าใช้จ่ายของเกษตรกรรายย่อย
- ๓) ควายเป็นสัตว์ที่มีความสามารถใช้อาหารหยาบคุณภาพต่ำได้ดี
- ๔) ควายไทยมีนิสัยเชื่อง ฝึกสอนได้ง่าย และมีกบเท้าใหญ่ จึงเหมาะสมที่จะนำมาฝึกสอนเพื่อใช้แรงงานเพื่อการเกษตร และการท่องเที่ยว
- ๕) ควายยังมีความสำคัญพื้นฐานทางเศรษฐกิจ สังคม และวัฒนธรรม
- ๖) หนังสควายเป็นหนังที่มีคุณภาพ เป็นที่ต้องการของตลาด
- ๗) เนื้อควายมีไขมันและโคเลสเตอรอลต่ำ เหมาะที่จะเป็นเนื้อคุณภาพตอบสนองตลาดเฉพาะ(niche market)
- ๘) นมควายมีคุณภาพดี เหมาะที่จะเป็นนมคุณภาพตอบสนองตลาดเฉพาะ(niche market)
- ๙) เกษตรกรหลายแห่งผลิตควายเนื้อด้วยฐานพันธุกรรมควายนม หากมีการส่งเสริมการรีดนมก็สามารถดำเนินการได้ทันที

๒.๒ จุดอ่อน (Weaknesses)

- ๑) เกษตรกรผู้เลี้ยงควายส่วนใหญ่เป็นเกษตรกรรายย่อย มีอายุมาก มีการศึกษาน้อย การยอมรับความรู้หรือเทคโนโลยีใหม่ๆ เพื่อการพัฒนาอาชีพการเลี้ยงควายเป็นไปได้ช้า
- ๒) เกษตรกรผู้เลี้ยงควายขาดการรวมกลุ่ม หรือการสร้างเครือข่าย
- ๓) เกษตรกรผู้เลี้ยงควายส่วนใหญ่ไม่ได้เลี้ยงควายเป็นอาชีพหลัก จึงขาดความสนใจในการดูแลเอาใจใส่ด้านการปรับปรุงพันธุ์ และด้านการป้องกันโรคระบาด อย่างจริงจัง
- ๔) เกษตรกรไม่นิยมเลี้ยงพ่อควายเพื่อไว้ใช้ผสมพันธุ์

- ๕) เกษตรกรส่วนใหญ่ไม่เห็นความสำคัญในการปลูกพืชอาหารสัตว์ พื้นที่ทำเลเลี้ยงสัตว์สาธารณะถูกบุกรุก ทำให้ควายได้รับสารอาหารไม่เพียงพอ ควายเจริญเติบโตช้า มีความสมบูรณ์พันธุ์ต่ำ
- ๖) อัตราการตายของลูกควายยังสูง
- ๗) ควายมีขีดจำกัดในการใช้แรงงาน สามารถไถนาได้เพียง ๐.๗๕ ถึง ๑.๕ ไร่ต่อตัวต่อวัน ดังนั้นจึงไม่เหมาะสมกับการทำการเกษตรที่มีพื้นที่มากมาย และใช้ระยะเวลาจำกัดได้
- ๘) ขาดการศึกษา วิจัยในชุมชนแบบเกษตรกรมีส่วนร่วม
- ๙) การซื้อขายหนังควาย เกษตรกรผู้เลี้ยงยังไม่ได้รับผลประโยชน์ จึงทำให้ขาดการปรับปรุง พัฒนาคุณภาพหนังควาย

๒.๓ โอกาส (Opportunity)

- ๑) เกิดวิกฤตการณ์ทางเศรษฐกิจ น้ำมันเชื้อเพลิงราคาแพง ปุ๋ยเคมีราคาแพง รัฐบาลรณรงค์ประชาสัมพันธ์ ส่งเสริม สนับสนุนให้เกษตรกร หันกลับมาใช้แรงงานเพื่อการทำนาเพื่อลดต้นทุนการผลิต
- ๒) รัฐบาลได้กำหนดนโยบายเรื่องเกษตรอินทรีย์เป็นวาระแห่งชาติ มีการส่งเสริม สนับสนุนการผลิต และใช้ปุ๋ยอินทรีย์แทนการใช้ปุ๋ยเคมี โดยส่งเสริม สนับสนุนให้เกษตรกรเลี้ยงโค-ควาย และใช้มูลโค-ควาย เพื่อนำมาผลิตปุ๋ยอินทรีย์เพิ่มมากขึ้น เพิ่มความอุดมสมบูรณ์ของดิน สอดคล้องกับนโยบายเกษตรอินทรีย์
- ๓) ประเทศเพื่อนบ้านมีความต้องการควายมีชีวิตสูง ทั้งควายเนื้อและควายพันธุ์
- ๔) เนื้อควายเหมาะสำหรับผู้รักษาสุขภาพ ผู้ป่วยและคนชรา
- ๕) นมควายเหมาะสำหรับผู้รักษาสุขภาพ หญิงมีการตั้งครรภ์ เด็ก ๆ ผู้ป่วยและคนชรา
- ๖) ยังมีเกษตรกรน้อยรายที่สามารถผลิตนมควาย ขณะที่ตลาดยังมีอีกมาก
- ๗) หนังควายเป็นที่ต้องการของตลาดทั้งในประเทศและต่างประเทศ

๒.๔ อุปสรรค/ภัยคุกคาม(Threats)

- ๑) ผลกระทบจากการทำข้อตกลงเขตการค้าเสรี (FTA) จะมีการนำเข้าเนื้อโคและเครื่องในเข้ามาใช้บริโภคในประเทศเพิ่มขึ้น จะทำให้ราคาควายลดลง
- ๒) การเปิดประชาคมเศรษฐกิจอาเซียนในปี ๒๕๕๘ ควายอาจจะลักไปต่างประเทศ จนไม่เหลือฐานแม่พันธุ์สำหรับการผลิตในประเทศ
- ๓) การส่งเสริมอาชีพจากภาครัฐบางโครงการทำให้เกษตรกรเลิกเลี้ยงควาย เนื่องจากมีปัญหาพื้นที่เลี้ยงหรือเป็นทางเลือกอาชีพที่มีความหวังด้านรายได้สูงกว่า เช่น การปลูกยางพารา ปลูกปาล์ม น้ำมัน ทำให้ เกษตรกรขายควายยกฝูงไปเป็นจำนวนมาก
- ๔) ไม่มีมาตรการหรือกฎหมายที่ชัดเจนในการควบคุมหรือป้องกันการฆ่าควายเทศเมียและแม่ควาย อุ่มท้อง ทำให้ฐานแม่พันธุ์ลดลง
- ๕) กฎ ระเบียบบางอย่าง ยังไม่เอื้ออำนวยในการส่งเสริม พัฒนาอาชีพการเลี้ยงควาย
- ๖) เกิดโรคระบาดและภัยธรรมชาติ

บทที่ ๒ ยุทธศาสตร์ควายไทย พ.ศ. ๒๕๖๑ - ๒๕๖๕

๑. วิสัยทัศน์

“ ส่งเสริมและพัฒนาการผลิต ควายไทย ให้เป็นอาชีพที่ยั่งยืน”

๒. พันธกิจ

- พันธกิจที่ ๑ พัฒนาพันธุ์กรรมควายไทยให้เป็นเลิศ
- พันธกิจที่ ๒ เพิ่มขีดความสามารถในการผลิตควายไทยเชิงพาณิชย์ ทั้งควายนื้อและควายนม
- พันธกิจที่ ๓ ส่งเสริมอาชีพทั้งคนรุ่นเก่าและคนรุ่นใหม่การเลี้ยงควายไทย
- พันธกิจที่ ๔ ส่งเสริมและปลูกฝังให้คนรุ่นใหม่ได้มีส่วนร่วมในการอนุรักษ์ และพัฒนาการใช้ประโยชน์จากควายไทยอย่างยั่งยืน
- พันธกิจที่ ๕ สร้างความเข้มแข็งให้กับกลุ่มผู้เลี้ยงกระบือ
- พันธกิจที่ ๖ สนับสนุนงานวิจัยด้านกระบือ

๔. เป้าหมาย

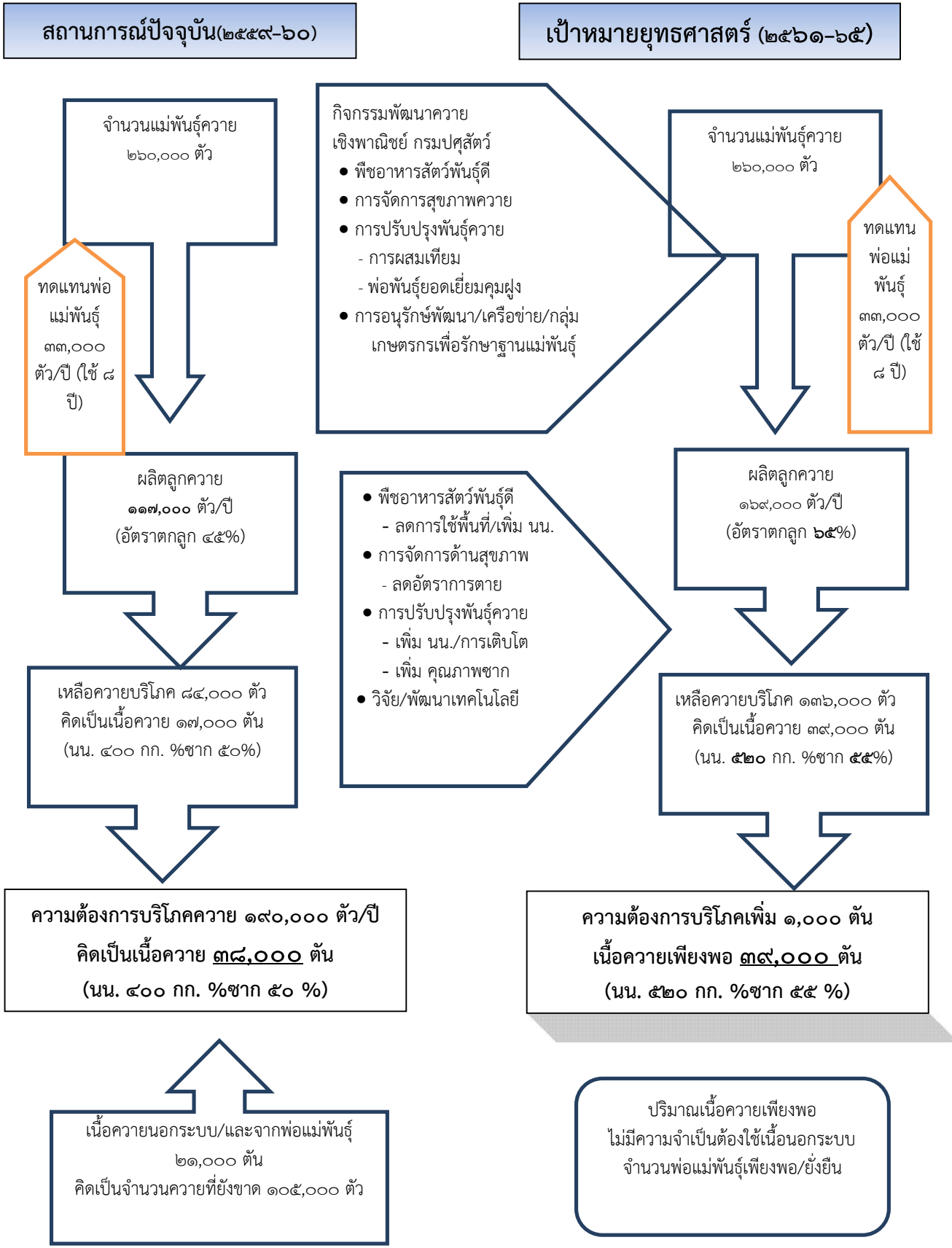
- ๑. พัฒนาฐานข้อมูลกระบือให้ชัดเจน
- ๒. ส่งเสริมด้านการตลาด และการแปรรูป
- ๓. ส่งเสริมด้านส่งเสริมและการผลิต
- ๔. ส่งเสริมด้านสุขภาพ
- ๕. ส่งเสริมด้านมาตรฐานสินค้าปศุสัตว์
- ๖. สนับสนุนด้านการวิจัยกระบือ

๕. ตัวชี้วัดความสำเร็จ

- ๑) มีระบบตลาดกลางควายไทยมีชีวิตเพื่อการส่งออก
- ๒) มีจำนวนควายเพิ่มขึ้น
- ๓) มีกลุ่มเครือข่ายผู้เลี้ยงควายที่เข้มแข็งเพิ่มขึ้น

การไปสู่เป้าหมายตามแผนยุทธศาสตร์ควายไทย พ.ศ. ๒๕๖๑-๒๕๖๕

กรมปศุสัตว์



๖. ประเด็นยุทธศาสตร์และกลยุทธ์

ในการดำเนินการขับเคลื่อนยุทธศาสตร์ควายไทย ได้ทำการวิเคราะห์สภาพปัจจุบัน แนวทางพัฒนา และเป้าหมายสุดท้ายเมื่อสิ้นแผนยุทธศาสตร์(ตามแผนภาพ) โดยกำหนดประเด็นยุทธศาสตร์ไว้ ๖ ด้าน ได้แก่

๖.๑ พัฒนารฐานข้อมูลกระบือให้ชัดเจน

๖.๑.๑ สนับสนุนให้เกษตรกรรวมตัวเป็นกลุ่มวิสาหกิจชุมชน เพื่อให้สามารถควบคุมปริมาณการผลิต และทำหน้าที่ด้านการตลาดแทนสมาชิก เพื่อสร้างอำนาจต่อรองด้านการตลาด โดยสร้างเครือข่ายระบบการผลิตให้เชื่อมโยงกับระบบการตลาด

๖.๑.๒ จัดทะเบียนเกษตรกรผู้เลี้ยงควาย และจัดตั้งศูนย์สารสนเทศควาย เพื่อให้ทราบข้อมูลด้านการผลิตและความต้องการของตลาดควาย

๖.๑.๓ สนับสนุนการจัดตั้งตลาดกลางควายไทยเพื่อการส่งออก เพื่อควบคุมปริมาณและคุณภาพการส่งออก รวมทั้งกระตุ้นการเลี้ยงควายในประเทศให้สูงขึ้น

๖.๑.๔

๖.๑.๕ สนับสนุนการแปรรูปผลิตภัณฑ์จากควายเพื่อเพิ่มมูลค่า

๖.๑.๖ ประชาสัมพันธ์คุณภาพที่ดีของเนื้อควายเพื่อให้เกิดการยอมรับในการบริโภคและราคาที่เหมาะสมตามความเป็นจริง

๖.๑.๗ ปรับปรุง ระเบียบการปฏิบัติเพื่อควบคุมการเคลื่อนย้ายสัตว์และซากสัตว์ให้อีกอำนวยความสะดวกระบบการตลาด

๖.๒ ส่งเสริมด้านการตลาด และการแปรรูป

ด้านการอนุรักษ์และพัฒนาควายไทยฯ มีมาตรการและกลไกการดำเนินงานโดยการสร้างความเข้มแข็งให้กับผู้เลี้ยงควาย ให้มีแรงจูงใจในการอนุรักษ์และใช้ประโยชน์ควายไทยอย่างยั่งยืนเพื่อคงฐานแม่พันธุ์ในการผลิตลูก ดังนี้

๖.๒.๑ ส่งเสริมและสนับสนุนเกษตรกรผู้เลี้ยงควายรายเดิมให้ร่วมพัฒนาการเลี้ยงควายอย่างยั่งยืน โดย

- ๑) สนับสนุนเกษตรกรผู้เลี้ยงควายรวมตัวเป็นกลุ่มวิสาหกิจชุมชนคนเลี้ยงควาย
- ๒) จัดกระบวนการเรียนรู้เสริมสร้างความเข้มแข็งให้กลุ่มเกษตรกร
- ๓) สนับสนุนงบประมาณอุดหนุนให้กลุ่มเกษตรกร นำไปบริหารจัดการพัฒนาการเลี้ยงควายตามแผนงาน/โครงการของกลุ่มที่ได้ร่วมกันคิดจากการทำเวทีชุมชน
- ๔) สร้างเครือข่ายการเรียนรู้กลุ่มต้นแบบ

๖.๒.๒ สร้างเครือข่ายอนุรักษ์และพัฒนาควายไทยในทุกระดับ โดยจัดตั้งกลุ่มอนุรักษ์และพัฒนาควายไทยในทุกหมู่บ้านหรือตำบลที่มีศักยภาพเหมาะสม

๖.๒.๓ การสนับสนุนการจัดงานสืบสานวัฒนธรรม ประเพณี และภูมิปัญญาในชุมชนที่เกี่ยวข้องกับควาย

๖.๒.๔ การถ่ายทอดภูมิปัญญาควายไทย สู่บุคคลทั่วไป และเยาวชนรุ่นหลัง

- ๑) บรรจุหลักสูตรการเลี้ยงควาย ในระบบการศึกษาทุกระดับชั้น พร้อมจัดทำสื่อมัลติมีเดียสนับสนุนการเรียนรู้ของเยาวชน
- ๒) จัดตั้งโรงเรียนศูนย์กลางการเรียนรู้ เรื่องควายในชุมชน เป็นการศึกษาในระบบในแหล่งที่เหมาะสม

๖.๒.๕ รมรงค์ประชาสัมพันธ์ ผ่านสื่อต่างๆ ให้ผู้คนตระหนักถึงคุณค่าของควาย

๖.๒.๖ ส่งเสริมการอนุรักษ์เครื่องมือ เครื่องใช้และพัฒนาสิ่งประดิษฐ์ที่ใช้กับควาย

๖.๒.๗ จัดงานควายแห่งชาติประจำปี โดยจัดประกวดในระดับพื้นที่อย่างกว้างขวางแล้วนำมาแข่งขันในระดับชาติเพื่อเป็นการกระตุ้นให้เกษตรกรและคนทั่วไปตระหนักถึงความสำคัญในการคัดเลือก ปรับปรุงพันธุ์และการอนุรักษ์สายพันธุ์ควายไทยที่ได้ชื่อว่าเป็นควายปลักที่มีขนาดใหญ่ที่สุดในโลก

๖.๓.๘ ส่งเสริมแม่พันธุ์ควาย โดย

- ๑) ให้มีการกำกับ ดูแล บังคับใช้กฎหมาย และลงโทษผู้ฝ่าฝืนอย่างจริงจัง โดยเฉพาะการฆ่าควายอู้มท้องและควายเพศเมียวัยเจริญพันธุ์ เพื่อรักษาแม่พันธุ์ไว้ขยายพันธุ์
- ๒) รมรณรงค์ประชาสัมพันธ์ให้ความรู้การอนุรักษ์พันธุ์กรรมควายพันธุ์พื้นเมืองและไม่บริโภคลูกควายในท้อง

๖.๓ ส่งเสริมด้านส่งเสริมและการผลิต โดยมีมาตรการและกลไกการดำเนินงานดังนี้

๖.๓.๑ ด้านการปรับปรุงพันธุ์ สนับสนุนการปรับปรุงพันธุ์ควายของเกษตรกรโดยสร้างเครือข่ายจัดหาพ่อควายพันธุ์ดีสนับสนุนกลุ่มเกษตรกรผู้เลี้ยงควาย และกระจายควายพันธุ์ดี ให้เกษตรกรมีส่วนร่วมมากขึ้น

๖.๓.๒ ๒ ดำเนินโครงการขยายควายพันธุ์ดีโดยใช้เทคโนโลยีชีวภาพ เพื่อให้สามารถสนับสนุนการปรับปรุงพันธุ์และขยายพันธุ์ได้อย่างรวดเร็วทันกับความต้องการที่สูงขึ้น

๖.๓.๓ ด้านอาหารสัตว์ สนับสนุนการใช้พืชอาหารสัตว์พันธุ์ดี และวัสดุเหลือใช้ทางการเกษตรเป็นอาหารควายเพื่อเพิ่มประสิทธิภาพและลดต้นทุนการผลิต โดยให้เกษตรกรหรือกลุ่มเกษตรกรเป็นผู้ปลูก/ผลิต/จำหน่าย

๖.๔ ส่งเสริมด้านสุขภาพ

๖.๔.๑ ด้านการพัฒนาสุขภาพสัตว์ กำหนดแผนปฏิบัติการเชิงรุกด้านสุขภาพสัตว์ เพื่อป้องกันโรคพยาธิ ที่มีผลกระทบต่อการผลิตควาย

๖.๔.๒ รวมทั้งโรคติดต่อระหว่างสัตว์และคน

๖.๔.๓ เพิ่มศักยภาพการตรวจสอบ วินิจฉัยโรคสัตว์ในห้องปฏิบัติการ

๖.๕ ส่งเสริมด้านมาตรฐานสินค้าปศุสัตว์

๖.๕.๑ ดำเนินโครงการส่งเสริมการผลิตควายเนื้อ การรับรองมาตรฐานสินค้าเกษตร การปฏิบัติที่ดีสำหรับฟาร์มกระบือเนื้อ (สพส. มกอช.)

๖.๕.๒ การรับรองมาตรฐานสินค้าเกษตร การปฏิบัติที่ดีสำหรับฟาร์มกระบือนม (สพส. มกอช.)

๖.๕.๓ การรับรองมาตรฐานสินค้าเกษตร การปฏิบัติที่ดีสำหรับฟาร์มกระบือเพื่อการอนุรักษ์ (กสส. สพส.มกอช.)

๖.๕.๔ โครงการสร้างมาตรฐานควายพันธุ์ดีเพื่อการส่งออก โดยร่วมมือกับสถาบันการเงิน เป็นโครงการดอกเบี้ยต่ำมีระยะเวลาส่งชำระเงินต้นและดอกเบี้ยสอดคล้องกับการให้ผลผลิตของควายแม่พันธุ์

๖.๔.กลยุทธ์การศึกษาวิจัย

สนับสนุนให้มีการศึกษาวิจัย ดังนี้

๖.๔.๑ ศึกษาวิจัยเร่งด่วน ได้แก่

- ๑) การศึกษาวิจัยการใช้ประโยชน์จากควาย
- ๒) การศึกษาวิจัยระบบและกลไกการตลาด
- ๓) การศึกษาวิจัยระบบการฆ่าและการแปรรูปเนื้อและหนังควายเพื่อทำผลิตภัณฑ์ชนิดต่างๆ
- ๔) การศึกษาวิจัยด้านคุณค่า และมูลค่าของควายไทย
- ๕) การศึกษาวิจัยเพื่อสร้างความเข้มแข็งของเกษตรกรกลุ่มผู้เลี้ยงควาย
- ๖) การศึกษาวิจัยการแปรรูปเนื้อและหนังควายเพื่อทำผลิตภัณฑ์ชนิดต่างๆ

๖.๔.๒ ศึกษาวิจัยองค์ความรู้

- ๑) ศึกษาวิจัยหรือพัฒนาด้านการปรับปรุงพันธุ์ อาหารสัตว์ โรคสัตว์ เทคโนโลยีชีวภาพและการจัดการต่างๆ เพื่อการเพิ่มผลผลิต
- ๒) การศึกษาวิจัย และพัฒนาระบบสารสนเทศควาย
- ๓) การศึกษาวิจัยและการใช้สมุนไพรมที่ให้กับควาย

๖.๔.๓ ถ่ายทอดผลการศึกษาวิจัยสู่เกษตรกร

๗. ผลประโยชน์ที่คาดว่าจะได้รับ

๗.๑ ด้านเศรษฐกิจ

๗.๑.๑ ในระยะเวลาปี ๒๕๖๒-๒๕๖๕ คาดว่าจะมีลูกควายเกิดขึ้นตามโครงการยุทธศาสตร์ รวมจำนวน ๑๒๐,๓๐๐ ตัว คิดเป็นมูลค่า ๑,๘๐๔.๕๐ ล้านบาท ดังนี้

- ๑) ลูกควายที่เกิดในโครงการอนุรักษ์และพัฒนาการเลี้ยงควายในชุมชนจำนวน ๕๐๐ กลุ่ม กลุ่มละ ๓๐ ตัว รวม ๑๕,๐๐๐ ตัว มูลค่าตัวละ ๑๕,๐๐๐ บาท เป็นเงิน ๒๒๕ ล้านบาท
- ๒) ลูกควายที่เกิดจากโครงการปรับปรุงพันธุ์โดยใช้พ่อควายพันธุ์ดีจำนวน ๕๐๐ ตัว ผลิตลูกได้ตัวละ ๓๐ ตัวต่อปี ระยะเวลา ๕ ปี รวม ๔๕,๐๐๐ ตัว มูลค่าตัวละ ๑๕,๐๐๐ บาท เป็นเงิน ๖๗๕ ล้านบาท
- ๓) ลูกควายที่เกิดจากโครงการปรับปรุงพันธุ์ด้วยเทคโนโลยีชีวภาพจำนวน ในระยะเวลา ๕ ปี รวม ๖๐,๓๐๐ ตัว มูลค่าตัวละ ๑๕,๐๐๐ บาท เป็นเงิน ๙๐๔.๕๐ ล้านบาท

๗.๑.๒ คาดว่าจะได้มูลควายสำหรับผลิตปุ๋ยคอกจากควาย จำนวน ๑๒๐,๐๐๐ ตัว ตัวละ ๒ ตัน รวม ๒๔๐,๐๐๐ ตัน มูลค่าตัวละ ๑,๐๐๐ บาท เป็นเงิน ๒๔๐ ล้านบาท

๗.๒ ด้านสังคม

- ๑) ทำให้ชุมชนมีความสุข มีคุณภาพชีวิตดีขึ้น จากการลดรายจ่ายการทำงานโดยใช้แรงงานควาย ใช้ปุ๋ยคอกแทนการใช้ปุ๋ยเคมี และมีรายได้จากการขายควายเพิ่มขึ้น
- ๒) ทำให้เกิดการพัฒนาการเรียนรู้อย่างต่อเนื่อง เกิดการนำมาประยุกต์ใช้ในวิถีชีวิตประจำวัน
- ๓) ทำให้เกิดการสืบสานวัฒนธรรม ประเพณี ภูมิปัญญาท้องถิ่น ให้เป็นเอกลักษณ์ของชุมชนเข้มแข็ง

๗.๓ ด้านสิ่งแวดล้อม

- ๑) มีการใช้มูลควายมาผลิตเป็นปุ๋ยคอกใช้แทนปุ๋ยเคมี ช่วยรักษาสิ่งแวดล้อม ลดภาวะโลกร้อนและทำให้สุขภาพของชุมชนดีขึ้น จากการทำการเกษตรปลอดสารเคมีและปลอดสารพิษ

๘. แผนงานโครงการและงบประมาณรองรับแผนยุทธศาสตร์ควายไทย

๘.๑ ด้านการผลิตควายไทยเป็นธุรกิจส่งเสริมการตลาดและการแปรรูป

๘.๑.๑ โครงการจัดตั้งตลาดกลางควายไทยเพื่อการส่งออก

- ตัวชี้วัด** – ระบบตลาดกลางซื้อขายควายที่เป็นธรรม
- เป้าหมาย** – จัดทำระบบตลาดกลางควายไทย จำนวน ๑ แห่ง
- วิธีการ** – ดำเนินการในลักษณะการบูรณาการหน่วยงานที่เกี่ยวข้อง โดยให้จังหวัดที่เป็นที่ตั้งตลาดเป็นเจ้าภาพหลัก
- งบประมาณ** – เป็นงบประมาณปรับปรุงพื้นที่ อาคารสิ่งปลูกสร้าง เครื่องชั่งน้ำหนัก เครื่องพ่นยา ระบบคอมพิวเตอร์ รวม เป็นเงิน ๑๕ ล้านบาท และ ค่าใช้จ่ายในการดำเนินงานปีละ ๑ ล้านบาท รวมเป็นเงิน ๒๐ ล้านบาท
- ระยะเวลาดำเนินการ** ปี ๒๕๖๒-๒๕๖๕
- หน่วยงานที่รับผิดชอบ** จังหวัดที่เกี่ยวข้อง พาณิชจังหวัด การค้าภายในจังหวัด มหาตไทย กรมปศุสัตว์ สถาบันการศึกษา

๘.๑.๒ โครงการส่งเสริมการผลิตควายเนื้อและควายพันธุ์ดีเพื่อการส่งออก

- ตัวชี้วัด** – ระบบการผลิตควายเนื้อและควายพันธุ์ดีที่ยั่งยืน
- เป้าหมาย** – ส่งเสริมการผลิตควายเนื้อและควายพันธุ์ดีเพื่อการส่งออกในพื้นที่การจัดตั้งตลาดกลาง ปีละ ๕ กลุ่มๆ ละ ๑๐ ราย รวม ๕ ปี จำนวน ๒๕ กลุ่ม เกษตรกรเข้าร่วมโครงการจำนวน ๒๕๐ ราย สามารถส่งออกควายได้ปี ละไม่ต่ำกว่า ๒,๐๐๐ ตัว
- วิธีการ** – จัดทำโครงการส่งเสริมการผลิตควายเนื้อและควายพันธุ์ดีเพื่อการส่งออกร่วมกับหน่วยงานต่างๆ เช่น ธกส. กรมส่งเสริมสหกรณ์ โดยเป็นลักษณะโครงการพิเศษ
- งบประมาณ** – งบประมาณสนับสนุนปัจจัยการผลิต สนับสนุนการถ่ายทอดองค์ความรู้ จากภาครัฐรายละ ๕,๐๐๐ บาท รวม ๕ ปี เป็นเงิน ๑,๒๕๐,๐๐๐ บาท และเป็นงบประมาณเงินกู้จาก ธ.ก.ส. รายละ ๑๕๐,๐๐๐ บาท รวม ๕ ปี จำนวน ๒๕๐ ราย เป็นเงิน ๓๗.๕ ล้านบาท
- ระยะเวลาดำเนินการ** ปี ๒๕๖๒-๒๕๖๕
- หน่วยงานที่รับผิดชอบ** กรมปศุสัตว์ กรมส่งเสริมสหกรณ์ ธ.ก.ส.

สรุปโครงการตามยุทธศาสตร์รายชนิดสัตว์ ตามแผน ๔ ปี กรมปศุสัตว์
แผนยุทธศาสตร์กระบือ ๕ ปี
(ปี ๒๕๖๑ - ๒๕๖๕)

๕ ปีแรก

- พัฒนาพันธุ์กรรมและยกระดับโครงสร้างของควายไทยทั้งประเทศ
- เพิ่มกลุ่มผู้เลี้ยงและปริมาณควายไทย
- ปรับเปลี่ยนวิธีการเลี้ยงให้เหมาะสมตามสภาพพื้นที่และมีคุณภาพ
- สร้างมูลค่าเพิ่มให้สอดคล้องกับความต้องการของตลาด
- สร้างกลไกการตลาดเพื่อรองรับผลผลิตจากควาย

ยุทธศาสตร์	ชื่อโครงการ	๒๕๖๒	๒๕๖๓	๒๕๖๔	๒๕๖๕
กระบือ	๑. ส่งเสริมและพัฒนาการเลี้ยงกระบือ	๒,๔๙๒,๙๐๐	๓,๖๒๓,๒๓๕	๓,๙๘๕,๕๕๙	๔,๓๘๔,๑๑๕
	๒. โครงการพัฒนาอาชีพการเลี้ยงสัตว์แบบผสมผสาน	๑,๕๙๘,๐๐๐	๑,๗๐๐,๐๐๐	๑,๗๐๐,๐๐๐	๑,๘๗๐,๐๐๐
	๓. โครงการสร้างและพัฒนาเกษตรกรรุ่นใหม่	๗๙๕,๐๐๐	๘๐๐,๐๐๐	๘๐๐,๐๐๐	๘๘๐,๐๐๐
	๔. โครงการจัดตลาดกลางควายไทยเพื่อการส่งออก	๑,๐๐๐,๐๐๐	๑,๐๐๐,๐๐๐	๑,๐๐๐,๐๐๐	๑,๑๐๐,๐๐๐
	๕. โครงการส่งเสริมการผลิตควายนื้อและควายพันธุ์ดีเพื่อการส่งออก	๘,๗๕๐,๐๐๐	๘,๗๕๐,๐๐๐	๘,๗๕๐,๐๐๐	๙,๖๒๕,๐๐๐
	๖. โครงการอนุรักษ์และพัฒนาการเลี้ยงควายในชุมชน	๕๘,๕๐๐,๐๐๐	๖๑,๙๐๐,๐๐๐	๖๕,๓๐๐,๐๐๐	๗๑,๘๓๐,๐๐๐
	๗. โครงการพัฒนาระบบการเลี้ยงควาย	๑,๔๐๐,๐๐๐	๑,๔๐๐,๐๐๐	๑,๔๐๐,๐๐๐	๑,๕๔๐,๐๐๐
	๘. โครงการเยาวชนคนรักควายในโรงเรียน	๒,๕๐๐,๐๐๐	๒,๕๐๐,๐๐๐	๒,๕๐๐,๐๐๐	๒,๗๕๐,๐๐๐
	๙. ฝึกอบรมการใช้แรงงานควาย	๕๕๐,๐๐๐	๕๕๐,๐๐๐	๕๕๐,๐๐๐	๖๐๕,๐๐๐
	๑๐. โครงการจัดประชุมสัมมนาเครือข่ายผู้เลี้ยงควาย	๒๕๐,๐๐๐	๒๕๐,๐๐๐	๒๕๐,๐๐๐	๒๗๕,๐๐๐
	๑๑. โครงการจัดงานควายไทย	๓,๐๐๐,๐๐๐	๓,๐๐๐,๐๐๐	๓,๐๐๐,๐๐๐	๓,๓๐๐,๐๐๐
	๑๒. โครงการ ชคก.	๒,๗๔๗,๐๘๐	๓,๒๕๙,๒๘๐	๓,๘๖๖,๙๘๐	๔,๒๕๓,๖๗๘
	๑๓. โครงการจัดตั้งโรงเรียนวัฒนธรรมควายไทย	๒,๕๐๐,๐๐๐	๒,๕๐๐,๐๐๐	๒,๕๐๐,๐๐๐	๒,๗๕๐,๐๐๐

กรมปศุสัตว์

กรอบระยะเวลา

๒๐ ปี

- เป็นผู้นำด้านการส่งเสริมและพัฒนาการผลิตควาย

๑๕ ปี

- เป็นศูนย์กลางพันธูกรรมกระบือปลักเพื่อมวลมนุษยชาติ

๑๐ ปี

- ปรับเข้าสู่อุตสาหกรรมการเลี้ยงควายไทยให้เป็นมาตรฐาน และเป็นมิตรกับสิ่งแวดล้อม
- เป็นผู้นำด้านการส่งเสริมและพัฒนาการผลิตควายในเอเชีย

๕ ปีแรก

- พัฒนาพันธูกรรมและยกระดับโครงสร้างของควายไทยทั้งประเทศ
- เพิ่มกลุ่มผู้เลี้ยงและปริมาณควายไทย
- ปรับเปลี่ยนวิธีการเลี้ยงให้เหมาะสมตามสภาพพื้นที่และมีคุณภาพ
- สร้างมูลค่าเพิ่มให้สอดรับกับความต้องการของตลาด
- สร้างกลไกการตลาดเพื่อรองรับผลิตผลจากควาย

โครงการรองรับ

๑. โครงการปรับปรุงและพัฒนากระบือนม ระยะเวลา ๑๕ ปี ๑,๕๐๐ ล้านบาท (ดร.สุวิชา)
๒. โครงการผลิตและส่งเสริมกระบือเพื่อเป็นแหล่งอาหารทางเลือก ระยะเวลา ๑๕ ปี ๑,๕๐๐ ล้านบาท (ดร.สุวิชา)
๓. โครงการพัฒนาพันธุ์กรรมควายไทยเพื่อตอบสนองความต้องการของตลาด ๕๐๐ กลุ่ม/๕ ปี รวม ๒,๐๐๐ กลุ่ม ระยะเวลา ๒๐ ปี ๔,๐๐๐ ล้านบาท (พ่อพันธุ์ ๗๕ ล้านบาท สนับสนุนการจัดการฟาร์มและพืชอาหารสัตว์) (สมาคมอนุรักษ์และพัฒนาควายไทย)
๔. โครงการสนับสนุนการขุนกระบือเพศผู้รุ่นขุนเพื่อการตลาด ในภูมิภาค ๔ แห่ง(สุพจน์)
๕. โครงการเยาวชนคนรักควายในโรงเรียน ตามพระราชดำริ (สนับสนุนการทำนาด้วยแรงงานควาย) ให้มีข้าวเป็นส่วนสนับสนุนอาหารกลางวัน ๒๐๐ โรงเรียนต่อปี (สุพจน์)
๖. โครงการมาตรฐานฟาร์มควายไทย (สุพจน์)
๗. โครงการส่งเสริมพันธุ์กรรมควาย
 - ควายยักซ์
 - ควายเนื้อดี
 - ตามอุดมทัศน์ควายไทย
 - ควายวังชลบุรี
 - ควายชน
 - ควายน้ำว่า
 - ควายทะเล
 - ควายภูเขา
๘. โครงการลดพื้นที่ปลูกพืชที่มีปัญหาทางการตลาดด้วยควายไทย
๙. โครงการประชาสัมพันธ์วิถีชีวิตควายไทย
 - สร้างคนเลี้ยงควายรุ่นใหม่
 - สนับสนุนให้มีช่องทีวีเผยแพร่เรื่องควายไทย
๑๐. โครงการใช้ประโยชน์จากสิ่งที่ควายให้มากขึ้น
 - เนื้อ
 - นม
 - หนัง
 - เขา
 - มูล